

## PROGNOZA ODDZIAŁYWANIA NA ŚRODOWISKO

### **MIEJSCOWY PLAN ZAGOSPODAROWANIA PRZESTRZENNEGO GMINY TRZCIEL**



### FRAGMENT OBRĘBU GEODEZYJNEGO JASIENIEC

Gorzów Wlkp. – Trzciel, 2017 r., 2018 r.

**Organ opracowujący  
miejscowy plan  
zagospodarowania  
przestrzennego:**

**Burmistrz  
Miasta i Gminy  
Trzciel**

ul. Poznańska 22  
66 – 320 Trzciel

**Jednostka projektowa  
opracowująca projekt  
miejscowego planu  
zagospodarowania  
przestrzennego**

**BWPP  
Barbara Witosławska  
Planowanie Przestrzenne**

ul. Pułaskiego 17  
66 – 400 Gorzów Wlkp.

## SPIS TREŚCI:

<b>1. Wprowadzenie.</b>	4
1.1. Podstawy formalne opracowania.	4
1.2. Podstawy prawne opracowania.	4
1.3. Cel i zawartość opracowania.	6
1.4. Powiązania z innymi dokumentami.	9
<b>2. Materiały wejściowe.</b>	9
<b>3. Charakterystyka terenu.</b>	10
3.1. Ogólna charakterystyka środowiska.	10
3.2. Stan istniejący środowiska w obszarze planistycznym.	11
3.3. Potencjalne zmiany przy braku realizacji dokumentu planistycznego.	13
3.4. Stan istniejący środowiska w obszarze znaczącego oddziaływania.	14
<b>4. Charakterystyka ustaleń planu miejscowego.</b>	14
4.1. Materiały planistyczne – graficzne.	15
4.2. Ustalenia istotne z punktu widzenia ochrony środowiska.	15
<b>5. Istotne problemy ochrony środowiska.</b>	18
5.1. Istniejące elementy i obszary chronione.	18
5.2. Cele ochrony środowiska.	28
<b>6. Prognoza oddziaływania na środowisko.</b>	28
6.1. Metodyka prognozy.	29
6.2. Przewidywane znaczące oddziaływanie na środowisko.	30
6.2.1. Oddziaływanie na obszary Natura 2000.	30
6.2.2. Oddziaływanie na środowisko.	45
6.2.2.1. Wpływ na florę i faunę.	46
6.2.2.2. Wpływ na ekosystemy i krajobraz.	46
6.2.2.3. Oddziaływanie na ludzi.	47
6.2.2.4. Oddziaływanie na obszary chronione.	47
6.2.2.5. Oddziaływanie na zabytki i inne dobra kultury.	47
6.2.2.6. Oddziaływanie na środowisko wodne.	48
6.3. Rozwiązania zapobiegawcze i ograniczające negatywne skutki.	50
6.4. Rozwiązania alternatywne w obszarach Natura 2000.	50
6.5. Propozycje analizy skutków realizacji postanowień planu.	50
6.6. Informacja o możliwym transgranicznym oddziaływaniu.	51
<b>7. Streszczenie w języku niespecjalistycznym.</b>	51
<b>8. Załącznik graficzny.</b>	53

## 1. Wprowadzenie.

### 1.1. Podstawy formalne opracowania.

Niniejsza prognoza oddziaływania na środowisko dotyczy projektu miejscowego planu zagospodarowania przestrzennego gminy Trzciel w obrębie geodezyjnym Jasieniec – lokalizacja funkcji przewidzianych w planie miejscowym:

- 1) teren oznaczony na rysunku planu symbolem U/M:
  - podstawowe przeznaczenie: zabudowa usługowo – mieszkaniowa,
- 2) teren oznaczony na rysunku planu 1-KDW
  - podstawowe przeznaczenie: teren dróg wewnętrznych,
- 3) teren oznaczony na rysunku planu E:
  - podstawowe przeznaczenie terenu: stacja elektroenergetyczna.

Zakres przestrzenny obszaru planistycznego objętego planem miejscowym jest zgodny z załącznikiem graficznym do Uchwały Rady Miejskiej w Trzcielu Nr XXVII/198/2017 z dnia 30 marca 2017 r. w sprawie przystąpienia do sporządzenia miejscowego planu zagospodarowania dla terenu położonego w obrębie Jasieniec.

Organem opracowującym przedmiotowy miejscowy plan zagospodarowania przestrzennego jest Burmistrz Trzciela. Urząd Miejski znajduje się w Trzcielu (kod pocztowy: 66 – 320) przy ulicy Poznańskiej 2. Autorem projektu planu miejscowego jest biuro BWPP Barbara Witosławska Planowanie Przestrzenne z siedzibą w Gorzowie Wlkp. przy ulicy Pułaskiego 17.

### 1.2. Podstawy prawne opracowania.

Podstawy prawne niniejszego opracowania zawarte są w licznych i różnych dokumentach prawnych.

Ustawy:

- Ustawa z dnia 3 lutego 1995 r. o ochronie gruntów rolnych i leśnych (Dz. U. z 2017 r. poz. 1161);
- z ustawy z dnia 27 kwietnia 2001 prawo ochrony środowiska (Dz. U. z 2017 r. poz. 519 ze zm.),-
- Ustawa z dnia 20 lipca 2017 r. prawo wodne (Dz. U. poz. 1566 ze zm.),
- Ustawa z dnia 27 marca 2003 r. o planowaniu i zagospodarowaniu przestrzennym (Dz. U. z 2017 r. poz. 1073 i 1566);
- Ustawa z dnia 16 kwietnia 2004 r. o ochronie przyrody (Dz. U. z 2018 r. poz. 142);
- Ustawa z dnia 13 kwietnia 2007 r. o zapobieganiu szkodom w środowisku i ich naprawie (Dz. U. 2014 r., poz.1789 ze zmianami);
- Ustawa z dnia 3 października 2008 r. o udostępnianiu informacji o środowisku i jego ochronie, udziale społeczeństwa w ochronie środowiska oraz ocenach oddziaływania na środowisko (tekst jednolity Dz. U. 2017 r., poz. 1405 ze zmianami);
- Ustawa z dnia 14 grudnia 2012 r. o odpadach (Dz. U. 2016 r., poz. 1977 ze zm.),
- ustawy z dnia 8 marca 1990 r. o samorządzie gminnym (Dz. U. z 2018 r. poz. 994 ze zm.),

Rozporządzenia:

- Rozporządzenie Ministra Środowiska z dnia 30 października 2003 r. w sprawie dopuszczalnych poziomów pól elektromagnetycznych w środowisku oraz sposobów sprawdzania dotrzymania tych poziomów (Dz. U. 2003 r., Nr 192, poz. 1883);
- Rozporządzenie Ministra Środowiska z dnia 12 maja 2005 r. w sprawie sporządzania planu ochrony dla parku narodowego, rezerwatu przyrody i parku krajobrazowego, dokonywania zmian w tym planie oraz ochrony zasobów, tworów i składników przyrody (Dz. U. 2005 r., poz. 794);
- Rozporządzenie Ministra Środowiska z dnia 14 czerwca 2007 r. w sprawie dopuszczalnych poziomów hałasu w środowisku (tekst jednolity Dz. U. 2014 r., poz. 112);
- Rozporządzenie Ministra Środowiska z dnia 26 stycznia 2010 r. w sprawie wartości odniesienia dla niektórych substancji w powietrzu (Dz. U. z 2010 r., Nr 16, poz. 87);
- Rozporządzenie Ministra Środowiska z dnia 17 lutego 2010 r. w sprawie sporządzania projektu planu zadań ochronnych dla obszaru Natura 2000 (Dz. U. 2010 r., poz. 186 ze zm.);

- Rozporządzenie Ministra Środowiska z dnia 30 marca 2010 r. w sprawie sporządzania projektu planu ochrony dla obszaru Natura 2000 (Dz. U. 2010 r., poz. 401 ze zmianami);
- Rozporządzenie Ministra Środowiska z dnia 13 kwietnia 2010 r. w sprawie siedlisk przyrodniczych oraz gatunków będących przedmiotem zainteresowania Wspólnoty, a także kryteriów wyboru obszarów kwalifikujących się do uznania lub wyznaczenia jako obszary Natura 2000 (Dz. U. 2014 r., poz. 1713);
- Rozporządzenie Rady Ministrów 9 listopada 2010 r. w sprawie przedsięwzięć mogących znacząco oddziaływać na środowisko (Dz. U. 2016 r., poz. 71);
- Rozporządzenie Ministra Środowiska z dnia 12 stycznia 2011 r. w sprawie obszarów specjalnej ochrony ptaków (Dz. U. 2011 r., poz. 133 ze zm.);
- Rozporządzenie Ministra Środowiska z dnia 3 sierpnia 2011 r. w sprawie gatunków zwierząt niebezpiecznych dla życia i zdrowia ludzi (Dz. U. 2011 r., poz. 1037);
- Rozporządzenie Ministra Środowiska z dnia 9 września 2011 r. w sprawie listy roślin i zwierząt gatunków obcych, które w przypadku uwolnienia do środowiska przyrodniczego mogą zagrozić gatunkom rodzimym lub siedliskom przyrodniczym (Dz. U. 2011 r., poz. 1260);
- Rozporządzenie ministra Środowiska z dnia 17 kwietnia 2012 r. w sprawie szczegółowego zakresu informacji o prowadzonych ocenach oddziaływania przedsięwzięcia na środowisko oraz strategicznych ocenach oddziaływania na środowisko (Dz. U. 2012 r., poz. 529);
- Rozporządzenie Ministra Środowiska z dnia 24 sierpnia 2012 r. w sprawie poziomów niektórych substancji w powietrzu (Dz. U. 2012 r., poz. 1031);
- Rozporządzenie Ministra Środowiska z dnia 6 października 2014 r. w sprawie ochrony gatunkowej zwierząt (Dz. U. 2014 r., poz. 1348);
- Rozporządzenie Ministra Środowiska z dnia 9 października 2016 r. w sprawie ochrony gatunkowej grzybów (Dz. U. 2016 r., poz. 1408);
- Rozporządzenie Ministra Środowiska z dnia 9 października 2014 r. w sprawie ochrony gatunkowej roślin (Dz. U. 2014 r., poz. 1409);
- Rozporządzenie Ministra Środowiska z dnia 18 listopada 2014 r. w sprawie warunków, jakie należy spełnić przy wprowadzaniu ścieków do wód lub do ziemi oraz w sprawie substancji szczególnie szkodliwych dla środowiska wodnego (Dz. U. 2014 r., poz. 1800);
- Rozporządzenie Ministra Środowiska z dnia 9 grudnia 2014 r. w sprawie katalogu odpadów (Dz. U. 2014 r., poz. 1923);
- Rozporządzenie Ministra Środowiska z dnia 1 września 2016 r. w sprawie kryteriów oceny wystąpienia szkody w środowisku (Dz. U. 2016 r., poz. 1399);
- Rozporządzenie Ministra Środowiska z dnia 16 grudnia 2016 r. w sprawie ochrony gatunkowej zwierząt (Dz. U. 2016 r., poz. 2183).

#### Dyrektywy:

- Dyrektywa Rady nr 79/409/EWG z dnia 2 kwietnia 1979 r., w sprawie ochrony dzikiego ptactwa (Dz. U. UE. L. 1979 Nr 103, poz. 1);
- Dyrektywa Rady nr 85/337 EEC z dnia 27 czerwca 1985 r., w sprawie oceny skutków niektórych publicznych i prywatnych przedsięwzięć dla środowiska (Dz. U. UE. L. 1985 Nr 175, poz. 40 ze zm.);
- Dyrektywa Rady nr 92/43/EWG z dnia 21 maja 1992 r. w sprawie ochrony siedlisk przyrodniczych oraz dzikiej fauny i flory (Dz. U. UE. L. 1992 Nr 206, poz. 7).

#### Konwencje:

- Konwencja o ochronie wędrownych gatunków dzikich zwierząt sporządzona w Bonn dnia 23 czerwca 1979 r. (Konwencja Bońska) (Dz. U. 2003 r. Nr 2, poz. 7);
- Konwencja o ochronie dzikiej fauny i flory europejskiej oraz ich siedlisk naturalnych sporządzona w Bernie dnia 19 września 1979 r. (Konwencja Berneńska Dz. U. 1996 r. Nr 58, poz. 263).

#### Uchwały Sejmiku Województwa Lubuskiego:

- Zarządzenie Regionalnego Dyrektora Ochrony Środowiska w Gorzowie Wlkp. z dnia 28 marca 2014 r. w sprawie ustanowienia planu zadań ochronnych dla obszaru Natura 2000 Jeziora Pszczewskie i Dolina Obry PLB080005 (Dz. Urz. Województwa Lubuskiego z dnia 8 kwietnia 2014 r., poz. 878).
- Zarządzenie Regionalnego Dyrektora Ochrony Środowiska w Gorzowie Wlkp. z dnia 29 kwietnia 2014 r. w sprawie ustanowienia planu zadań ochronnych dla obszaru Natura 2000 Rynna Jezior Obrzańskich PLH080002 (Dz. Urz. Województwa Lubuskiego z dnia 5 maja 2014 r., poz. 979).

- Uchwała Nr XXIII/296/16 Sejmiku Województwa Lubuskiego z dnia 12 września 2016 r. w sprawie wyznaczenia obszaru chronionego krajobrazu o nazwie „Rynny Obrzycko – Obrzańskie” (Dz. Urz. Województwa Lubuskiego z dnia 19 września 2016 r., poz. 1873).
- Zarządzenie Regionalnego Dyrektora Ochrony Środowiska w Gorzowie Wlkp. i Regionalnego Dyrektora Ochrony Środowiska w Poznaniu z dnia 20 lutego 2017 r. zmieniające zarządzenie w sprawie ustanowienia planu zadań ochronnych dla obszaru Natura 2000 Rynna Jezior Obrzańskich PLH080002 (Dz. Urz. Województwa Lubuskiego z dnia 22 lutego 2017 r., poz. 426).
- Uchwała Nr XXVII/398/17 Sejmiku Województwa Lubuskiego z dnia 20 lutego 2017 r. w sprawie wyznaczenia obszaru chronionego krajobrazu o nazwie „Zbąszyńska Dolina Obrzy” (Dz. Urz. Województwa Lubuskiego z dnia 28 lutego 2017 r., poz. 469).

Uchwała Rady Miejskiej w Trzciel: Uchwała Rady Miejskiej w Trzciel Nr XXVII/198/2017 z dnia 30 marca 2017 r. w sprawie przystąpienia do sporządzenia miejscowego planu zagospodarowania dla terenu położonego w obrębie Jasieniec - (zmiana fragmentu planu przyjętego Uchwałą Nr VI / 32 / 2011 Rady Miejskiej w Trzciel z dnia 31 marca 2011 r.).

### 1.3. Cel i zawartość opracowania.

Zgodnie z ustawą z dnia 3 października 2008 r. o udostępnianiu informacji o środowisku i jego ochronie, udziale społeczeństwa w ochronie środowiska oraz o ocenach oddziaływania na środowisko ((Dz. U. z 2017 r., poz. 1405 ze zmianami) prognoza oddziaływania na środowisko do przedmiotowego miejscowego planu zagospodarowania przestrzennego gminy Trzciel jest elementem procedury strategicznej oceny oddziaływania na środowisko wykonywanej dla tego właśnie dokumentu planistycznego. Wynika to z art. 46, punkt 1 w/w ustawy. Ponadto organ opracowujący projekt dokumentu, który jest przedmiotem postępowania w sprawie strategicznej oceny oddziaływania na środowisko ma obowiązek uzgodnienia zakresu i stopnia szczegółowości informacji wymaganych w prognozie oddziaływania na środowisko z właściwym Regionalnym Dyrektorem Ochrony Środowiska oraz właściwym Państwowym Powiatowym Inspektorem Sanitarnym (art. 53 oraz art. 57 punkt 2 i art. 58 punkt 3). Obowiązek ten został dopełniony.

Pismem znak: WZŚ.411.82.2017.EK z dnia 9 maja 2017 r. Regionalny Dyrektor Ochrony Środowiska w Gorzowie Wielkopolskim uzgodnił zakres i stopień szczegółowości Prognozy zgodnie z art. 51, z uwzględnieniem art. 52 ust. 1 i 2 ustawy z dnia 3 października 2008 r. o udostępnianiu informacji o środowisku i jego ochronie, udziale społeczeństwa w ochronie środowiska oraz o ocenach oddziaływania na środowisko, przy jednoczesnym uszczegółowieniu o informacje określone w przedmiotowym piśmie.

W prognozie oddziaływania na środowisko powinna zostać dokonana ocena zgodności ustaleń dokumentu planistycznego z podstawowymi zasadami i normami zrównoważonego rozwoju, a także wskazaniem zawartymi w opracowaniu ekofizjograficznym.

Jednocześnie, w opracowaniu, należy oszacować zasięg i stopień oddziaływania realizacji planowanych funkcji i zamierzeń na środowisko naturalne oraz ich wpływ na zdrowie i warunki życia ludzi.

W prognozie należy także ocenić skuteczność rozwiązań przewidzianych w dokumencie planistycznym, pozwalających ograniczyć lub zminimalizować negatywne skutki realizacji tego dokumentu na środowisko, a także zaproponować dodatkowe rozwiązania, których wprowadzenie do dokumentu planistycznego przyczyni się do poprawy jego jakości.

Ponadto, należy dokonać oceny, czy w wyniku powiązań funkcjonalno-przestrzennych pomiędzy analizowanym terenem, a jego otoczeniem, wystąpi oddziaływanie skumulowane związane z planowanym zagospodarowaniem terenu, uchwalonymi miejscowymi planami zagospodarowania przestrzennego oraz istniejącymi lub planowanymi do realizacji przedsięwzięciami.

Mając na uwadze powyższe, w prognozie oddziaływania na środowisko należy przedstawić w większym stopniu szczególności informacje w zakresie:

- wpływu ustaleń dokumentu planistycznego na walory krajobrazowe oraz na tereny zieleni, zadrzewienia i zakrzewienia;
- konieczności usunięcia pojedynczych drzew lub drzewostanu w związku z planowanym zagospodarowaniem;
- rozwiązań jakie przyjęto w projekcie planu miejscowego dotyczących zagospodarowania terenów zieleni, aby tworzyły powiązany system z przyległymi obszarami o tym charakterze;
- uwzględnienia w ustaleniach planu miejscowego konieczności lokalizowania nowej zabudowy na obszarach o wykształconej strukturze funkcjonalno-przestrzennej, przede wszystkim poprzez uzupełnianie istniejącej zabudowy;

- oceny wpływu przedmiotu planu miejscowego na specjalny obszar ochrony siedlisk Rynna Jezior Obrzańskich PLH080002 oraz zgodności ustaleń planu miejscowego z zasadami obowiązującymi na tym obszarze, a wynikającymi z ustanowionego planu zadań ochronnych dla tego obszaru – Zarządzenie Regionalnego Dyrektora Ochrony Środowiska w Gorzowie Wielkopolskim i Regionalnego Dyrektora Ochrony Środowiska w Poznaniu z dnia 29 kwietnia 2014 r. w sprawie ustanowienia planu zadań ochronnych dla ww. obszaru Natura 2000 (Dziennik Urzędowy Województwa Lubuskiego z 2014 r., poz. 979, ze zmianami);
- oceny wpływu przedmiotu planu miejscowego na obszar specjalnej ochrony ptaków Jeziora Pszczewskie i Dolina Obry PLB080005 oraz zgodności ustaleń planu miejscowego z zasadami obowiązującymi na tym obszarze, a wynikającymi z ustanowionego planu zadań ochronnych dla tego obszaru – Zarządzenie Regionalnego Dyrektora Ochrony Środowiska w Gorzowie Wielkopolskim i Regionalnego Dyrektora Ochrony Środowiska w Poznaniu z dnia 28 marca 2014 r. ustanowili plan zadań ochronnych dla ww. obszaru Natura 2000 (Dziennik Urzędowy Województwa Lubuskiego z 2014 r., poz. 878);
- wpływu realizacji ustaleń planu miejscowego na wzrost poziomu hałasu oraz zanieczyszczeń emitowanych do powietrza;
- zgodności proponowanego sposobu zagospodarowania wód opadowych i roztopowych, gromadzenia oraz odprowadzania ścieków komunalnych, przemysłowych, z wymaganiami określonymi w przepisach prawnych z zakresu gospodarki wodno-ściekowej oraz w krajowym programie oczyszczania ścieków komunalnych;
- oddziaływania na wody podziemne, ze szczególnym uwzględnieniem wpływu realizacji ustaleń planu miejscowego na wynikającą z art. 38 ust. 2 ustawy z dnia 18 lipca 2001 r. Prawo wodne (t. j. Dz. U. z 2015 r. poz. 469, ze zmianami) konieczność ochrony wód, aby osiągnąć cele środowiskowe, zdefiniowane w art. 38b ww. ustawy dla jednolitych części wód powierzchniowych, jednolitych części wód podziemnych oraz obszarów chronionych, o których mowa w art. 113 ust. 4 ww. ustawy, a także poprawa jakości wód oraz biologicznych stosunków w środowisku wodnym i na terenach podmokłych;
- wpływu realizacji ustaleń planu miejscowego na glebę i rzeźbę terenu;
- wpływu realizacji ustaleń planu miejscowego na klimat, a także, w jakim stopniu te ustalenia będą zapobiegać ekstremalnym zjawiskom klimatycznym;
- oceny skuteczności rozwiązań przewidzianych w zapisach planu, mających na celu ograniczenie lub zminimalizowanie ww. oddziaływań mogących negatywnie wpłynąć na środowisko oraz zdrowie i jakość życia ludzi.

Zakres oraz dokładność powyższych informacji, które należy zawrzeć w sporządzanej prognozie oddziaływania na środowisko powinny być dostosowane do zawartości i stopnia szczegółowości ustaleń dokumentu planistycznego.

Państwowy Powiatowy Inspektor Sanitarny w Międzyrzeczu pismem z dnia 8 maja 2017 r. uzgodnił zakres i stopień szczegółowości informacji wymaganych w prognozie oddziaływania na środowisko dotyczącej ustaleń miejscowego planu zagospodarowania przestrzennego terenu w obrębie Jasieniec w następujący sposób. Prognoza powinna spełniać wymagania określone w art. 51 ust. 2 oraz art. 52 ust. 1 i 2 ustawy z dnia 3 października 2008 roku o udostępnianiu informacji o środowisku i jego ochronie, udziale społeczeństwa w ochronie środowiska oraz o ocenach oddziaływania na środowisko, w zakresie wpływu na zdrowie ludzi.

Głównym celem opracowania prognozy oddziaływania na środowisko jest jej dołączenie, do projektu przedmiotowego miejscowego planu zagospodarowania przestrzennego, jako dokumentu identyfikującego prognozowane oddziaływanie na środowisko, podczas poddania projektu planu opiniowaniu przez właściwe organy (art. 54, ustęp 1) oraz podczas wyłożenia do publicznego wglądu w celu umożliwienia zapoznania się społeczeństwa z dokumentem planistycznym oraz wniesienia ewentualnych uwag i wniosków (art. 54, ustęp 2).

Zgodnie z art. 51 ustęp 2 cytowanej wyżej ustawy, prognoza oddziaływania na środowisko zawiera informacje o zawartości, głównych celach przedmiotowego projektu miejscowego planu zagospodarowania przestrzennego oraz jego powiązaniach z innymi dokumentami (punkt 1 a). Prognoza informuje również o metodach zastosowanych przy sporządzaniu prognozy (punkt 1 b), zawiera również propozycje dotyczące przewidywanych metod analizy skutków realizacji postanowień projektowanego planu miejscowego oraz częstotliwości jej przeprowadzenia (punkt 1 c). Prognoza informuje także o możliwym transgranicznym oddziaływaniu na środowisko (punkt 1 d). Jako element końcowy, prognoza zawiera streszczenie sporządzone w języku niespecjalistycznym (punkt 1 e).

Zapisy w art. 51 ustęp 2, punkt 2 ustawy wymagają, aby prognoza określała, analizowała i oceniała:

- a) istniejący stan środowiska oraz potencjalne zmiany tego stanu w przypadku braku realizacji projektowanego dokumentu,
- b) stan środowiska na obszarach objętych przewidywanym znaczącym oddziaływaniem,
- c) istniejące problemy ochrony środowiska istotne z punktu widzenia realizacji projektowanego dokumentu, w szczególności dotyczące obszarów podlegających ochronie na podstawie ustawy z dnia 16 kwietnia 2004 r. o ochronie przyrody,
- d) cele ochrony środowiska ustanowione na szczeblu międzynarodowym, wspólnotowym i krajowym, istotne z punktu widzenia projektowanego dokumentu, oraz sposoby, w jakich te cele i inne problemy środowiska zostały uwzględnione podczas opracowywania dokumentu,
- e) przewidywane znaczące oddziaływania, w tym oddziaływania bezpośrednie, pośrednie, wtórne, skumulowane, krótkoterminowe, średnioterminowe i długoterminowe, stałe i chwilowe oraz pozytywne i negatywne, na cele i przedmiot ochrony obszaru Natura 2000 oraz integralność tego obszaru, a także na środowisko, w szczególności na: różnorodność biologiczną, ludzi, zwierzęta, rośliny, wodę, powietrze, powierzchnię ziemi, krajobraz, klimat, zasoby naturalne, zabytki, dobra materialne – z uwzględnieniem zależności między tymi elementami środowiska i między oddziaływaniami na te elementy.

Cytowana ustawa wymaga, aby prognoza przedstawiała:

- a) rozwiązania mające na celu zapobieganie, ograniczanie lub kompensację przyrodniczą negatywnych oddziaływań na środowisko, mogących być rezultatem realizacji projektowanego dokumentu, w szczególności na cele i przedmiot ochrony obszaru Natura 2000 oraz integralność tego obszaru (art. 51 ustęp 2, punkt 3a),
- b) biorąc pod uwagę cele i geograficzny zasięg dokumentu oraz cele i przedmiot ochrony obszaru Natura 2000 oraz integralność tego obszaru – rozwiązania alternatywne do rozwiązań zawartych w projektowanym dokumencie wraz z uzasadnieniem ich wyboru oraz opis metod dokonania oceny prowadzącej do tego wyboru albo wyjaśnienie braku rozwiązań alternatywnych, w tym wskazanie napotkanych trudności wynikających z niedostatków techniki lub luk we współczesnej wiedzy (art. 51 ustęp 2, punkt 3b).

Art. 52 ustęp 1 wskazuje na to, aby informacje zawarte w prognozie oddziaływania na środowisko powinny być opracowane stosownie do stanu współczesnej wiedzy i metod oceny oraz dostosowane do zawartości i stopnia szczegółowości projektowanego dokumentu oraz etapu przyjęcia tego dokumentu

w procesie opracowywania projektów dokumentów powiązanych z tym dokumentem.

Zgodnie z art. 52 ustęp 2 w prognozie oddziaływania na środowisko uwzględnia się informacje zawarte w prognozach oddziaływania na środowisko sporządzonych dla innych, przyjętych już dokumentów powiązanych z projektem dokumentu będącego przedmiotem postępowania.

#### Zawartość projektowanego dokumentu.

Przedmiotowy miejscowy plan zagospodarowania przestrzennego gminy Trzciel w obrębie geodezyjnym Jasieniec, będący przedmiotem niniejszej prognozy oddziaływania na środowisko, poza tzw. formalno – prawną dokumentacją planistyczną, składa się z dwóch zasadniczych części:

- tekstu projektu miejscowego planu zagospodarowania przestrzennego gminy Trzciel, oraz
- rysunku planu miejscowego w postaci załącznika graficznego nr 1.

Projekt tekstu przedmiotowego miejscowego planu zagospodarowania przestrzennego gminy Trzciel składa się z czterech następujących głównych działów:

- rozdział 1 Przepisy ogólne (§§ 1 – 4),
- rozdział 2 Zasady i ustalenia ogólne (§§ 5 – 12),
- rozdział 10 Przeznaczenie terenów i szczegółowe ustalenia (§§13 – 15),
- rozdział 11 Przepisy końcowe (§§ 16 – 19).

#### Cel projektowanego dokumentu:

Zgodnie z art. 9, ust. 1 ustawy z dnia 27 marca 2003 r. o planowaniu i zagospodarowaniu przestrzennym, w celu określenia polityki przestrzennej gminy, w tym lokalnych zasad



zagospodarowania przestrzennego, rada gminy podejmuje uchwałę o przystąpieniu do sporządzania miejscowego planu zagospodarowania przestrzennego gminy.

Zgodnie z uzasadnieniem do Uchwały Rady Miejskiej w Trzcielu Nr XXVII/198/2017 z dnia 30 marca 2017 r. w sprawie przystąpienia do opracowania miejscowego planu zagospodarowania dla terenu położonego w obrębie Jasieniec, przewiduje się, iż w planie będą określone warunki m. in. dla zabudowy usługowej lub/i mieszkaniowej. Biorąc pod uwagę spodziewane efekty ekonomiczne związane ze zmianą sposobu przeznaczenia terenu rolniczego i planowanymi obiektami działalności usługowej lub mieszkaniowej, inwestor wnioskuje o przystąpienie do opracowania planu. Wstępne rozpoznanie wskazuje zasadność zmiany przeznaczenia planowanej w zmienianym planie zabudowy rolniczej na usługową lub mieszkaniową i wykorzystanie infrastruktury i komunikacji planowanej zabudowy w sąsiedztwie.

Stopień zgodności przewidywanych rozwiązań z ustaleniami studium oceniany jest na podstawie porównania wniosku inwestora z zapisami zawartymi w studium uwarunkowań i kierunków zagospodarowania przestrzennego gminy Trzciel uchwalonego uchwałą Nr XIV/126/00 Rady Miejskiej w Trzcielu z dnia 25 lutego 2000 r. (ze zmianami). teren w załączniku graficznym studium gminy jest określony jako usługowy i obejmuje teren mpzp., jak również działki sąsiednie.

#### **1.4. Powiązania z innymi dokumentami.**

##### Dokumenty powiązane wyższego rzędu (o większym stopniu ogólności).

Poprzez uwzględnienie zapisów innych dokumentów, analizowany plan miejscowy jest zgodny z ustaleniami Strategii Rozwoju Województwa Lubuskiego oraz z Planem Zagospodarowania Przestrzennego Województwa Lubuskiego. Oba te dokumenty zostały przyjęte i zatwierdzone Uchwałą Sejmiku Województwa Lubuskiego. Ponadto, bardzo ważne przesłanki dotyczące gospodarki przestrzennej płyną również z Programu Ochrony Środowiska dla Województwa Lubuskiego oraz ze Studium rozwoju systemów energetycznych w województwie lubuskim do roku 2025.

Wcześniej, w trakcie procesu uzgadniania odpowiedniej zmiany Studium uwarunkowań i kierunków zagospodarowania przestrzennego uzyskano decyzje o zgodności projektu tego dokumentu z zadaniami rządowymi realizowanymi na szczeblu kraju i województwa (uzgodnienie z Wojewodą Lubuskim z siedzibą w Gorzowie Wlkp.) oraz z zadaniami samorządowymi na szczeblu wojewódzkim (uzgodnienie z Marszałkiem Województwa Lubuskiego z siedzibą w Zielonej Górze), oraz na szczeblu powiatowym (uzgodnienie ze Starostą Powiatu Międzyrzeckiego).

##### Dokumenty powiązane tego samego rzędu.

Nie mogą istnieć dwa różne plany miejscowe obejmujące ten sam obszar planistyczny. Miejscowe plany zagospodarowania przestrzennego realizowane „obok siebie” czy nawet – w uzasadnionych przypadkach – w pewnej odległości od siebie, powinny wzajemnie uwzględniać swoje treści, a przede wszystkim ewentualny zasięg i charakter zewnętrznego oddziaływania.

Zgodnie z uchwałami Rady Miejskiej w Trzcielu w sprawie przystąpienia do opracowania miejscowych planów zagospodarowania przestrzennego, w chwili obecnej trwają prace przy sporządzaniu różnych miejscowych planów zagospodarowania przestrzennego. Prace nad tymi planami są prowadzone w porozumieniu z organami gminy i przez nie koordynowane.

#### **2. Materiały wejściowe.**

Punktem wyjścia do sporządzenia Prognozy wpływu na środowisko był projekt miejscowego planu zagospodarowania przestrzennego gminy Trzciel składający się z:

- części tekstowej (projekt uchwały Rady Miejskiej w Trzcielu w sprawie uchwalenia miejscowego planu zagospodarowania przestrzennego w obrębie Jasieniec),
- części graficznej (załącznik graficzny nr 1 w skali 1: 1000 – do celów opiniowania i uzgodnień rysunek w formacie A4 w wersji kolorowej).

Poza tym, do głównych materiałów mających istotne znaczenie dla niniejszej prognozy należy „Opracowanie ekofizjograficzne podstawowe” sporządzone specjalnie na potrzeby tego konkretnego miejscowego planu zagospodarowania przestrzennego oraz „Studium uwarunkowań i kierunków zagospodarowania przestrzennego gminy Trzciel” (pierwotne studium z kolejnymi zmianami) oraz mpzp przyjętego Uchwałą Rady Miejskiej w Trzcielu Nr VI / 32 / 2011 z dnia 31 marca 2011 r. w sprawie uchwalenia miejscowego planu zagospodarowania przestrzennego terenu położonego w obrębie Jasieniec, gmina Trzciel (Dz. Urz. Woj. Lubus. Nr 68 poz. 1310).

Przy opracowaniu Prognozy wykorzystano również inne podstawowe materiały merytoryczne oraz specjalistyczne, a w szczególności:

- Atlas Hydrograficzny w skali 1:200 000,
- branżowe materiały archiwalne BPP Sp. z o.o. z siedzibą w Gorzowie Wlkp.,
- Ekofizjografia do miejscowego planu zagospodarowania przestrzennego gminy Trzciel – obręb geodezyjny Jasieniec,
- Fizjografia ogólna Gminy Trzciel,
- Geografia regionalna Polski. Jerzy Kondracki PWN, Warszawa 2001 r.
- mapy geologiczne i hydrologiczne w różnych skalach,
- mapy glebowo – rolnicze w skali 1:5 000,
- materiały archiwalne autorów opracowania,
- materiały z wizji terenowej oraz inwentaryzacji szczegółowej,
- Plan zagospodarowania przestrzennego Województwa Lubuskiego,
- Program ochrony środowiska i gospodarki odpadami Województwa Lubuskiego,
- Stan środowiska w Województwie Lubuskim w 2013 – 2015, WIOŚ Zielona Góra – Gorzów Wlkp.
- Strategia Rozwoju Województwa Lubuskiego,
- Studium uwarunkowań i kierunków zagospodarowania przestrzennego Gminy Trzciel,
- mapy powodziowe.
- wnioski do planu miejscowego, w tym te, które wpłynęły do Urzędu Miejskiego w Trzcielu po ukazaniu się w prasie komunikatu o przystąpieniu do opracowania tego dokumentu,

### 3. Charakterystyka terenu.

Aby scharakteryzować strukturę systemu przyrodniczego obszaru objętego projektem planu miejscowego oraz jego regionalne zróżnicowanie i płynące z tego wnioski, co do różnych aspektów jego funkcjonowania, należy w pierwszym rzędzie chociażby pokrótce zapoznać się z jego położeniem w układzie zasadniczych struktur przyrodniczych oraz w układzie zróżnicowanych regionalnie ważniejszych komponentów środowiska.

Rozpoznanie i charakterystykę stanu oraz funkcjonowania środowiska wykonano na dwóch zróżnicowanych poziomach szczegółowości: na poziomie ogólnym (w skali powiatu i regionu) oraz na poziomie szczegółowym, bezpośrednio związanym z obszarem będącym przedmiotem miejscowego planu zagospodarowania przestrzennego (w skali fragmentu obrębu geodezyjnego Jasieniec, oraz jego bliższego i dalszego otoczenia).

#### 3.1. Ogólna charakterystyka środowiska.

Gmina Trzciel położona jest 100 km od granicy polsko – niemieckiej w województwie lubuskim w powiecie międzyrzeckim. Odległość od dwóch miast wojewódzkich wynosi: od Gorzowa Wlkp. – 78 km, od Zielonej Góry – 75 km, a do miasta powiatowego Międzyrzecz 25 km. Gmina zajmuje powierzchnię 174 km<sup>2</sup>, co stanowi 12,5% powierzchni powiatu oraz 1,25% powierzchni województwa. Około 47% powierzchni gminy zajmują lasy, a rzeka Obra z jeziorami 4% powierzchni. Gminę z zachodu na wschód przecina autostrada A2 Berlin – Świecko – Warszawa z węzłem komunikacyjnym Trzciel (zjazd z autostrady) i zapleczem przestrzenno – gospodarczym węzła w rejonie Trzciela i punktem obsługi podróżnych w rejonie Chociszewa.

Gmina posiada walory turystyczno – krajobrazowe i wypoczynkowe. Ośrodek znany z wyrobów wikliniarskich i trzciniańskich (wyroby koszykarskie, meble płyty budowlane). Turystom oferuje wypoczynek w zlokalizowanych na terenie gminy ośrodkach, dysponujących noclegami, sprzętem rekreacyjnym, strzeżonymi kąpieliskami i przystaniami wodnymi. Gmina popiera wszelkie działania w zakresie budowy obiektów związanych z turystyką i letnim wypoczynkiem. Oferuje również nieruchomości pod działalność inwestycyjną.

Trzciel to niewielkie miasteczko nad Obrą, położone między jeziorami Młyńskim i Wielkim pomiędzy międzynarodową trasą Berlin – Świecko – Warszawa na północy, a autostradą A2 na południu.

Osadnictwo gminy koncentruje się w mieście Trzciel i wsiach o zabudowie skupionej: Brójcach, Chociszewie, Starym Dworze, Łagowcu, Lutolu Suchym, Panowicach, Lutolu Mokrym. Pozostałe wsie to zabudowa średnio skoncentrowana lub wręcz kolonijna – rozproszona.

Historycznie stare układy osadnicze o planie "owalnicy" – to wsie w zwartej zabudowie zagrodowej: Brójce, Chociszewo, Lutol Suchy, Łagowiec, Stary Dwór oraz Panowice – typowa wieś folwarczna

o charakterze służebnym. Założenia parkowo pałacowe występują w miejscowościach: Starym Dworze, Trzcielu, Łagowcu, Chociszewie. Zespoły pofolwarczne występują w miejscowości Panowice.

W gminie występują obiekty o wartościach historycznych w tym wpisane do rejestru zabytków. W Trzcielu wyodrębnione zostały pojedyncze obiekty zabudowy staromiejskiej z dominantą krajobrazową kościoła św. Wojciecha. Na terenach pozamiejskich większość terenów osadniczych zachowała wartość i cechy kulturowe oraz w miarę czytelne układy mimo przekształceń. Walory architektoniczno – krajobrazowe posiada głównie zabudowa realizowana przed 1935 rokiem. Zabudowa i zagospodarowanie wymagają jednak znacznych nakładów na remonty z uwzględnieniem rewaloryzacji, estetyzacji i przekształcenia a niekiedy likwidacji elementów dysharmonijnych.

Wg podziału regionalnego Polski w układzie dziesiątym, teren gminy Trzciel położony jest w obrębie prowincji – Niż Środkowoeuropejski (31) oraz podprowincji – Pojezierza Południobałtyckie (314/315). W makroregionie Pojezierze Lubuskie (315.4) i mezoregionie Bruzda Zbąszyńska (315.44).

Wg geobotanicznego podziału Polski (W. Szafer, B. Pawłowski), teren gminy położony jest w Państwie: Holarktyka, Obszarze: Euro – Syberyjskim, Prowincji: Środkowoeuropejskiej, Dziale Bałtyckim (A), Pododdziale: Pas Równin Przymorskich i Wysoczyzn Pomorskich (A1), Krainie: Pomorski Południowy Pas Przejściowy (6) i Okręgu Brzegu Pradoliny Noteckiej (6a). Dział Bałtycki zajmuje największą powierzchnię, ponieważ obejmuje cały Niż Polski oraz Wyżynę Małopolską. Pozostaje on jeszcze pod wyraźnym wpływem klimatu oceanicznego. Występuje tu znaczna ilość gatunków roślin typowych dla Europy Zachodniej, jednak ku wschodowi ilość ich wyraźnie się zmniejsza. Charakterystycznym drzewem jest buk, dąb bezszypułkowy i jawor.

Wg podziału zoogeograficznego Polski (A. Jakubski), teren gminy położony jest w Krainie Południobałtyckiej i Dzielnicy Bałtyckiej. Wśród charakterystycznych dla tej Krainy zwierząt kręgowych, osiągających granice arealów na terenie Polski można wymienić m. in. ostrygojada i rybitwę popielatą – dla terenów północnych, jeża zachodniego i dropa – dla terenów środkowych jaszczurkę zieloną i potrzescza – dla terenów południowych.

Wg podziału na dzielnice rolniczo – klimatyczne (R. Gumiński), analizowany teren gminy położony jest w Dzielnicy Lubuskiej (VII). Dzielnicą lubuska leży w środkowym dorzeczu Odry. Jest ona cieplejsza od sąsiedniej dzielnicy środkowej. Pokrywa śnieżna zalega od 40 do 50 dni, a dni z przymrozkami jest poniżej 100. Wiatry są silne a opady stosunkowo duże (570 – 650 mm). Okres wegetacyjny jest długi – od 215 do 220 dni.

Wg pracy K. Prawdziwa i Cz. Koźmińskiego dotyczącej m. in. wydzielenia Krain Agroklimatycznych na terenie województwa, analizowany teren znajduje się w Krainie VIII „Skwierzyńsko – Zbąszyneckiej”. Kraina obejmuje dolinę Obry od Zbąszynia aż po jej ujście do Warty pod Skwierzyną oraz przylegające od zachodu i południowego – zachodu tereny Pojezierza Lubuskiego, a od północnego – wschodu Pojezierza Poznańskiego.

### **3.2. Stan istniejący środowiska w obszarze planistycznym.**

Zgodnie z art. 51 ustęp 2, punkt 2, litera a ustawy z dnia 3 października 2008 r. o udostępnianiu informacji o środowisku i jego ochronie, udziale społeczeństwa w ochronie środowiska oraz ocenach oddziaływania na środowisko – w skrócie ustawy OOS (tj. Dz. U. z 2017 r., poz. 1405 ze zm.), prognoza oddziaływania na środowisko m. in. określa, analizuje i ocenia „istniejący stan środowiska oraz potencjalne zmiany tego stanu w przypadku braku realizacji projektowanego dokumentu”.

- Rzeźba terenu i geomorfologia.

Teren będący przedmiotem niniejszego opracowania jest fragmentem rozległego obniżenia rozdzielającego dwa obszary wysoczyznowe (na wschodzie Pojezierze Poznańskie a na zachodzie Pojezierze Lubuskie). Dnem tego obniżenia płynie rzeka i usytuowany jest ciąg jezior pszczewskich. Obszar objęty niniejszym opracowaniem położony jest na południe od zabudowy miasta Trzciel, po wschodniej stronie drogi prowadzącej na południe do Zbąszyna i Zbąszynia, pomiędzy tą drogą a położonym na wschód Jeziosem Młyńskim. Teren położony jest w obrębie terasy niższej związanej z formowaniem się dna pradoliny odprowadzającej wody Bruzdą Zbąszyńską. Procesy fluwialne osadziły tu materiał piaszczysto – żwirowy, przy czym żwiry znajdują się w spągu a piaski w stropie profilu analizowanej facji rzecznej. Procesy geomorfologiczne, które uformowały tę część analizowanego obszaru związane są z fazą pomorską zlodowacenia bałtyckiego. Wschodnie otoczenie terenu stanowi wyraźne obniżenie w powierzchni terasy niskiej pradolinnej, ciągnące się wzdłuż południowej części Jeziora Młyńskiego. Obniżenie to prawdopodobnie było częścią pierwotnej misy tego jeziora. W okresie holocenu zostało wypełnione efektami akumulacji organicznej i mineralno – organicznej. Z uwagi na bezpośredni kontakt z wodami jeziora i rzeki Obry, utwory te charakteryzują

się znacznym uwilgotnieniem a w skrajnych przypadkach (wysoki poziom wód gruntowych, wód jeziora i wód rzeki Obry) mogą być w znacznym stopniu zawodnione.

- Budowa geologiczna.

Strop utworów trzeciorzędowych zbudowany jest z utworów należących do neogenu (miocen górny) wykształconych w postaci piasków, mułków i ilów z wkładkami węgla brunatnych. Powierzchnia stropu trzeciorzędu jest w tym miejscu prawie płaska na poziomie izohipsy o wartości – 0.

Czwartorzędowa budowa geologiczna obszaru objętego planem jest ściśle związana z formami geomorfologicznymi i rzeźbą terenu.

Jak wspomniano wyżej, obszar objęty planem położony jest w obrębie terasy pradolinnej uformowanej w fazie pomorskiej zlodowacenia bałtyckiego, zbudowanej w przewodzie z różnoziarnistych piasków rzecznych. Piaski te mogą być przewarstwione wkładkami utworów organicznych i mineralno – organicznych. Spąg serii piaszczystej budują przeważnie piaski grube ze żwirem, żwir oraz żwir z otoczkami. Uziarnienie facji piaszczysto – żwirowej jest zmienne i związane było z dynamiką przepływu wód i charakterem procesów geodynamicznych. W miejscach, gdzie w dnie Bruzdy Zbąszyńskiej przepływ wód charakteryzował się dużą dynamiką, osadził się materiał grubszy, żwirowo – otoczkowy, a w miejscach słabszego przepływu – materiał drobniejszy, piaski średnie i drobne oraz piaski pylaste i namuły. Zwierciadło wód podziemnych w tych utworach zachowuje się swobodnie, bez ograniczających je warstw nieprzepuszczalnych. Woda gruntowa zalega jednak niezbyt głęboko, szczególnie na fragmentach terasy pradolinnej położonych w pobliżu jeziora i rzeki Obry.

- Warunki gruntowo – wodne.

W obszarze gminy Trzciel stwierdzono występowanie jedynie trzech pięter wodonośnych: kredowego, trzeciorzędowego i czwartorzędowego, składających się z pojedynczych poziomów wodonośnych, cechujących się zmiennymi walorami użytkowymi.

W utworach czwartorzędowych gminy Trzciel występuje generalnie jeden poziom wodonośny – poziom nadmorenowy, stanowiący I poziom wodonośny czwartorzędu (Q I) - związany z miąższą serią piasków pradolinnych. Poziom ten ma w obszarze opracowania charakter powszechny i stanowi zarówno wody gruntowe jak i poziom użytkowy. Został zlokalizowany we wszystkich wykonanych otworach badawczych. Sposób jego występowania w stropowych partiach terenu i związane z nim parametry hydrogeologiczne ilustrują dane dotyczące warunków wodnych.

Według Mapy obszarów głównych zbiorników wód podziemnych (GZWP) w Polsce, wymagających szczególnej ochrony, teren opracowania znajduje się w obrębie Głównego Zbiornika Wód Podziemnych GZWP nr 144 „Wielopolska Dolina Kopalna” o wysokiej ochronie (144 OWO). Jest to czwartorzędowy, porowy zbiornik wodonośny zlokalizowany w kopalnej dolinie marginalnej.

Analizowany obszar, wraz ze swym najbliższym otoczeniem położony jest w obrębie jednolitej części wód podziemnych Nr JCWPd: 61.

- Wody powierzchniowe.

Wg podziału hydrograficznego Polski, analizowany w niniejszym opracowaniu teren przeznaczony do opracowania miejscowego planu zagospodarowania przestrzennego położony jest w polu nr 118 – zlewnia II rzędu Warta, 118H – zlewnia III rzędu Obra, oraz w zlewni cząstkowej 118H 12 – zlewnia III – go rzędu „Obra od dopływu spod Przychodzka do Czarnej Wody i wodowskazu Trzciel”.

Obszar planistyczny znajduje się w jednolitej części wód powierzchniowych rzecznych nr PLRW60001715687 (na mapie nr SO 0104).

- Warunki glebowe.

Warunki glebowe w obszarze opracowania są mało zróżnicowane genetycznie, co wynika z małego zróżnicowania geomorfologicznego oraz ze stosunkowo jednolitej budowy geologicznej powierzchniowych partii analizowanego terenu (RV i RVI).

W obszarach tarasów dolin rzecznych a zwłaszcza tarasów zalewowych, regularnie od mezoholocenu wzbogacanych przez warstwy mad powodziowych występują głównie gleby klas X wg klasyfikacji PTGleb – gleby napływowe a więc gleby, których geneza wiąże się ściśle z wodą płynącą, gleby o genezie aluwialnej. Są to głównie gleby 2 typu – mady rzeczne. Są to gleby o zróżnicowanym składzie mechanicznym. W obszarze planistycznym dominują mady lekkie, pyłowe, które ku południowi a zwłaszcza ku południowemu zachodowi przechodzą w mady ciężkie, ilaste (PsV).

- Szata roślinna i świat zwierzęcy.

Na analizowanym obszarze objętym niniejszym opracowaniem zdecydowanie przeważają słabe grunty orne i łąki. Grunty te są dziś w większości odłogowane. Obecnie bardzo wyraźnie zauważalna jest naturalna sukcesja roślinna, przy czym decydującą rolę w tym procesie odgrywa jeszcze

„agrotechniczna przeszłość” tego obszaru. Wcześniejsze zabiegi agrotechniczne, nawożenie i rodzaj upraw niewątpliwie stymulują jeszcze naturalne procesy, ale ten wpływ jest z roku na rok coraz mniejszy.

Szata roślinna jest to jeden z najważniejszych komponentów krajobrazu. Obszar opracowania, silnie zmieniony antropogenicznie w wyniku antropopresji rolniczej i urbanizacyjnej cechuje ubóstwo gatunkowe i siedliskowe, z przewagą roślinności segetalnej i ruderalnej oraz dominacją fitokompleksu antropogenicznego. Lokalnie zachowały się resztki seminaturalnej roślinności łąkowej, która dominowała onegdaj na tym obszarze.

W obszarze objętym opracowaniem i w jego najbliższym otoczeniu dominują zbiorowiska segetalne towarzyszące uprawom polowym oraz uprawom ogrodniczym. Dominuje tu zbiorowisko segetalne klasy *Stellarietea mediae* R. Tx., Lohm. Et Prsg 1950 (bylicy pospolitej) związku *Polygono - Chenopodion* Siss 1945. Jest to zbiorowisko towarzyszące uprawom na siedliskach żyznych z przewagą zespołu jasnoty i przetacznika pospolitego – *Lamio-Veronicetum politae* a więc zespołu cechującego się następującymi gatunkami charakterystycznymi: jasnota różowa, przetacznik lśniący, przetacznik rolny, przełącznik ćmy, nawrót polny i czyściec roczny. Domieszkę stanowić może zespół wyki czteronasiennej – *Vicietum tetraspermae* Kornaś 1950, z gatunkami: stokłosa żytnią, rdemsem gruczołowatym, wyką czteronasienią i przełącznikiem bluszczykowym.

Na poboczach ciągów komunikacyjnych oraz wokół obiektów budowlanych i komunikacyjnych występują zbiorowiska wieloletnich roślin ruderalnych klas *Chenopodietea* i *Artemisietea vulgaris* Lohm., Prsg et R. Tx. In R. Tx 1950 różnych zespołów z dominacją zespołu żmijowca i nostryków - *Echio - Melioletum* R. Tx. 1947 z gatunkami charakterystycznymi: nostryk biały, nostryk żółty, szczaw rozpięzchły, żmijowiec zwyczajny, dziurawiec zwyczajny, wiesiołek dwuletni i wieloletni. Występuje tu również roślinność segetalna.

Generalnie w opiniowanym obszarze objętym opracowaniem miejscowego planu zagospodarowania przestrzennego nie stwierdzono walorów botanicznych i fitosocjologicznych godnych szczególnej ochrony.

W okresie obserwacji przeprowadzonych w ramach opracowania ekofizjograficznego (maj – czerwiec 2017 r.), na obszarze planistycznym i w jego bezpośrednim otoczeniu stwierdzono kilkanaście gatunków ptaków. M in. skowronka, dymówkę, szpaka, sójkę, piecuszka, świergotka łąkowego, gołębia miejskiego, jerzyka, rudzika, kosa, potrzęsca. Nie stwierdzono ptaków wpisanych do Polskiej Czerwonej Księgi.

Z ssaków stwierdzono występowanie gatunków łownych (jeleń europejski, sarna europejska, dzik), pospolitych (nornik zwyczajny, mysz leśna), objętych ochroną częściową (kret) i objętych ochroną ścisłą (mroczek późny i nocek duży). Stwierdzono ślady 3 gatunków płazów i 2 gatunków gadów. Wszystkie one objęte są ochroną ścisłą. Przy czym są to gatunki pospolite (ropucha szara, żaba trawna, żaba jeziorkowa), jak i rzadkie, ale liczne (jaszczurka zwinka, zaskroniec). Z bezkręgowców stwierdzono występowanie m. in. rusałki drzewoszek, rusałki pokrzywnik, rusałki pawik, perłowca malinowca, niestrzępa glogowca, bosaka czarnego, biedronki oczatki, żuka leśnego. Są to gatunki pospolite, nie objęte ochroną gatunkową.

- Warunki klimatyczne i topoklimatyczne.

Na terenie gminy istnieje pewne zróżnicowanie warunków topoklimatycznych, odczuwalne szczególnie podczas długotrwałych stanów radiacyjnych w okresie jesienno – zimowym. W obszarze opracowania dominuje jeden typowy mezoklimat tarasów zalewowych i nadzalewowych dolin rzecznych i obniżeń terenu. Cechuje się on przede wszystkim zmniejszoną prędkością wiatrów i zwiększonym udziałem cisz atmosferycznych oraz zdecydowanie wyższą wilgotnością powietrza. Najbardziej wyrazistą cechą tego rodzaju mezoklimatu będzie występowanie częstych inwersji termicznych i związanych z tym stagnowaniem zimnych mgieł, zwłaszcza w okresach wiosny i jesieni. Może to powodować lokalne wymrożenia w początkowych okresach wegetacji, co jest groźne dla upraw sadowniczych. Z kolei ze względu na bliskość zabudowy miejskiej Trzciela, gdzie występuje większa koncentracja źródeł niskiej emisji, może dochodzić do lokalnego wzrostu temperatur, szczególnie w okresie zimowym, oraz zwiększonej ilości mgieł i opadów atmosferycznych ze względu na wzrost zanieczyszczenia.

### 3.3. Potencjalne zmiany przy braku realizacji dokumentu planistycznego.

Pierwotnie (przed rozwojem osadnictwa i gospodarki ludzkiej) gmina Trzciel miała charakter puszczański, o czym świadczą pośrednio mapa Potencjalnej roślinności naturalnej Polski

(Matuszkiewicz i in. 1995). Wynika z niej, że potencjalna roślinność naturalna całej gminy obejmuje różne typy lasów:

- ols środkowoeuropejski,
- świetlista dąbrowa,
- niżowe łągi olszowe i jesionowo – olszowe siedlisk wodno – gruntowych, okresowo zabagnionych,
- grądy subatlantyckie bukowo – dębowo – grabowe, postać pomorska żyzna i uboga,
- kontynentalne bory mieszane,
- suboceaniczne śródładowe bory sosnowe w kompleksie boru świeżego, boru suchego i wilgotnego,
- subatlantycki acydofilny las bukowo – dębowy typu pomorskiego.

Aktualnie najsilniej przekształconymi w wyniku działalności człowieka są na terenie gminy obszary zabudowy: zurbanizowany obszar miasta Trzciel oraz obszary zabudowane wsi i pozostałych przysiółków. Na terenach niezabudowanych najsilniej zostało przekształcone środowisko przyrodnicze obecnych pól uprawnych i w mniejszym stopniu użytków zielonych. Słabiej zdegradowane są obecne lasy. Najmniej zdegradowanymi pozostały biotopy związane obecnie z ciekami i zbiornikami wodnymi (rzeki, strumienie, źródła, jeziora i stawy) oraz biotopy z dużym uwilgotnieniem podłoża (łąki i torfowiska).

W przypadku braku realizacji projektowanego miejscowego planu zagospodarowania przestrzennego, na obszarach otwartych nastąpi utrwalenie funkcjonowania przyrodniczo – technicznych agrocenoz (użytki rolne). Na obszarach zabudowanych nastąpi spontaniczna ekspansja roślinności o charakterze ruderalnym. W przypadku braku realizacji funkcji przewidzianych w planie miejscowym, nie przewiduje się wystąpienia istotnych negatywnych zmian w środowisku przyrodniczym przedmiotowego obszaru. Ewentualne zmiany stanu środowiska spowodowane mogą być emisją zanieczyszczeń powietrza. Do głównych źródeł zanieczyszczeń tego typu w sąsiedztwie terenu objętego prognozą zaliczyć należy: emisję zanieczyszczeń komunikacyjnych (spaliny) oraz emisję z emitorów niskich z otaczającej zabudowy.

### **3.4. Stan istniejący środowiska w obszarze znaczącego oddziaływania.**

Zgodnie z art. 51 ustęp 2, punkt 2, litera b ustawy OOS, prognoza oddziaływania na środowisko m. in. określa, analizuje i ocenia „stan środowiska na obszarach objętych przewidywanym znaczącym oddziaływaniem”.

Komponenty środowiska przyrodniczego obszaru objętego planem miejscowym nie podlegały w przeszłości i nie podlegają obecnie szczególnym badaniom identyfikującym ich zanieczyszczenia, przeprowadzanym przez inspektoraty sanitarne i ochrony środowiska. W bliższym i dalszym otoczeniu, a więc na terenach potencjalnego przewidywanego znaczącego oddziaływania obszaru planistycznego, poza badaniami czystości odległej od planu rzeki Obry, również takich pomiarów nie prowadzono. W związku z powyższym brak jest miarodajnych przesłanek do skwantyfikowanego określenia jakości poszczególnych komponentów i środowiska jako całości.

Położenie analizowanego terenu, jego powierzchnia, charakter oraz rodzaj i intensywność obecnego, i przyszłego zagospodarowania nie uzasadnia również konieczności przeprowadzenia takich badań w przyszłości. Obecnie, wg wykonanego specjalnie dla potrzeb niniejszego miejscowego planu zagospodarowania przestrzennego opracowania ekofizjograficznego, na podstawie obserwacji terenowych stwierdzono, że brak jest wizualnych patologicznych zmian w komponentach biotycznych (bioindykatory). Świadczy to o względnie dobrej jakości pozostałych komponentów i środowiska jako całości. Pod względem przyrodniczym analizowany obszar nie będzie wpływał w sposób szczególnie na obszary sąsiednie.

## **4. Charakterystyka ustaleń planu miejscowego.**

Analizowany miejscowy plan zagospodarowania przestrzennego, do którego sporządzana jest niniejsza prognoza oddziaływania na środowisko, składa się z tekstu (tekst uchwały Rady Miejskiej w Trzciel w sprawie uchwalenia przedmiotowego miejscowego planu), oraz załącznika graficznego nr 1 w postaci rysunku planu (mapa w skali 1: 1000 – do celów opiniowania pomniejszone do formatu A4), który podlega wyłożeniu i uchwaleniu wraz z częścią tekstową.

### **4.1. Materiały planistyczne – graficzne.**

Analizowany rysunek miejscowego planu zagospodarowania przestrzennego, w skali 1: 1000 (mapa), zawiera kilkupunktowy katalog wydzieleni i oznaczeń. Obowiązującymi ustaleniami planu są §3 ust.1):

- 1) granice obszaru objętego miejscowym planem zagospodarowania przestrzennego,
- 2) linie rozgraniczające tereny o różnym przeznaczeniu lub różnych zasadach zagospodarowania i symbole literowe przeznaczenia terenów;
- 3) nieprzekraczalna linia zabudowy,
- 4) wielkości wymiarowe.

Ustalenia wynikające z przepisów odrębnych, są związane z występowaniem (§3 ust.2):

- 1) obszaru i granice szczególnego zagrożenia powodzią  $p=10\%$ , na którym prawdopodobieństwo wystąpienia powodzi jest wysokie i wynosi raz na 10 lat;
- 2) obszaru i granice szczególnego zagrożenia powodzią  $p=1\%$ , na którym prawdopodobieństwo wystąpienia powodzi jest średnie i wynosi raz na 100 lat;
- 3) obszaru Natura 2000 „Rynna Jezior Obrzańskich”;
- 4) obszaru Natura 2000 „Jeziora Pszczewskie i Dolina Obry”;
- 5) obszaru otuliny Pszczewskiego Parku Krajobrazowego;
- 6) obszaru głównego zbiornika wód podziemnych GZWP 144 „Dolina Kopalna Wielkopolska”.

#### 4.2. Ustalenia istotne z punktu widzenia ochrony środowiska.

Paragrafy Rozdziału pierwszego („Przepisy ogólne”, §§ 1 – 4) zawierają ważne odniesienia istotnych z punktu widzenia ochrony środowiska.

§2, punkt 1 Obowiązują ustalenia wynikające z przepisów odrębnych w związku z występowaniem:

- 1) obszar i granice szczególnego zagrożenia powodzią  $p=10\%$ , na którym prawdopodobieństwo wystąpienia powodzi jest wysokie i wynosi raz na 10 lat;
- 2) obszar i granice szczególnego zagrożenia powodzią  $p=1\%$ , na którym prawdopodobieństwo wystąpienia powodzi jest średnie i wynosi raz na 100 lat;
- 3) obszar Natura 2000 „Rynna Jezior Obrzańskich”;
- 4) obszar Natura 2000 „Jeziora Pszczewskie i Dolina Obry”;
- 5) obszar otuliny Pszczewskiego Parku Krajobrazowego;
- 6) obszar głównego zbiornika wód podziemnych GZWP 144 „Dolina Kopalna Wielkopolska”.

W Rozdziale 3, §6 znajdują się m. in. następujące ustalenia, istotne z punktu wrodzenia ochrony środowiska, ochrony krajobrazu i zrównoważonego rozwoju:

W powyższym zakresie ustala (§6):

- 1) obszar objęty planem leży w obrębie istniejącego i udokumentowanego głównego zbiornika wód podziemnych GZWP 144 „Dolina Kopalna Wielkopolska” i obowiązują na nim zakazy, nakazy i ograniczenia wynikające z przepisów szczególnych;
- 2) na całym obszarze objętym planem obowiązują przepisy odrębne (zakazy, nakazy i ograniczenia wynikające z przepisów szczególnych i określone w planach ochrony) z uwagi na formy ochrony przyrody ustanowione jako:
  - a) Natura 2000 Obszar Dyrektywy Ptasiej PLB 080005 Jeziora Pszczewskie i Dolina Obry;
  - b) Natura 2000 Specjalny Obszar Ochrony Siedlisk PLH 080002 Rynna Jezior Obrzańskich;
  - c) otulina Pszczewskiego Parku Krajobrazowego;
- 3) obszar objęty planem obejmuje koncesja dot. złóż ropy naftowej i gazu ziemnego Wolsztyn – Nowy Tomyśl nr 26/96/p z dnia 23.05.1996 r. - ważna do dnia 23.05.2020 r., w granicach której planowane jest prowadzenie działalności związanej z poszukiwaniem i rozpoznawaniem złóż ropy naftowej i gazu ziemnego;
- 4) zakazuje się lokalizacji inwestycji stanowiących przedsięwzięcia mogące zawsze znacząco oddziaływać na środowisko;
- 5) zakazuje się lokalizacji inwestycji mogących potencjalnie znacząco oddziaływać na środowisko, innych niż w ramach określonego w planie przeznaczenia oraz funkcji i obiektów im towarzyszących;
- 6) na terenie U/M, który kwalifikuje się jako teren mieszkaniowo - usługowy obowiązuje ochrona akustyczna zgodnie z przepisami szczególnymi;
- 7) ustala się obowiązek wprowadzenia zieleni, z preferencją gatunków rodzimych, na wszystkie powierzchnie nieutwardzone i niezabudowane z uwzględnieniem ustaleń planu oraz warunków szczególnego zagrożenia powodzią.

W zakresie zasad ochrony dziedzictwa kulturowego i zabytków w §7 stwierdzono brak obiektów podlegających ochronie - w przypadku natrafienia w trakcie prowadzenia robót ziemnych na

przedmiot, co do którego istnieje przypuszczenie, iż jest on zabytkiem, zastosowanie mają przepisy ustawy o ochronie zabytków i opiece nad zabytkami.

W zakresie zasad ochrony i kształtowania ładu przestrzennego obowiązują m. in. warunki §5 powiązane i ograniczeniami wynikającymi ze szczególnego zagrożenia powodzią §8:

- 1) wysokość budynków, wiat i budowli do 18,0 m z wyjątkiem urządzeń telekomunikacyjnych, dla których określa się wysokość maksymalną poniżej 50 m;
- 2) zakaz montowania na dachach urządzeń o wysokości łącznie z konstrukcją przekraczającej 2,0 m lub powodującej przekroczenie powyżej ustalonej wysokości obiektów z wyjątkiem urządzeń telekomunikacyjnych;
- 3) zakaz stosowania materiałów zewnętrznych ścian takich jak: blachy trapezowe, faliste, tworzywa sztuczne na powierzchni większej niż 25% powierzchni ściany;
- 4) nakaz stosowania pokrycia dachów w ciemnych odcieniach i kolorach czerwieni lub brązu;
- 5) stosowanie ogrodzeń ażurowych, tablic i urządzeń reklamowych w lokalizacjach dopuszczonych przepisami szczególnymi nie powodujących ograniczenia swobodnego przepływu powietrza.

W zakresie szczególnych warunków zagospodarowania terenów oraz ograniczenia w ich użytkowaniu, w tym zakaz zabudowy, wg §11 są one związane:

- 1) z obszarami szczególnego zagrożenia powodzią, na których obowiązują przepisy szczególne, które dotyczą:
  - a) lokalizowania obiektów, wykonywania robót oraz czynności utrudniających ochronę przed powodzią lub zwiększających zagrożenie powodziowe;
  - b) lokalizowania małej użytkowej architektury, miejsca cumowania oraz ogrodzeń z dopuszczeniem przystosowanych do demontażu;
  - c) zagospodarowania terenu rodzajem roślinności, innym niż zieleń niska, stanowiącej element zabudowy biologicznej dolin rzecznych lub służącej do wzmocnienia brzegów, obwałowań lub odsypisk;
- 2) z urządzeniem melioracyjnym i rzeką Obrą (zlokalizowanymi poza obszarem planu), stanowiących o umieszczaniu zabudowy, trwałych nasadzeń (drzew) oraz ogrodzeń w odległościach określonych w przepisach szczególnych;
- 3) z terenem leśnym (poza planem), od granic którego wymagane jest odsunięcie budynków i wiat na odległość określoną przepisami szczególnymi;
- 4) z ciągami infrastruktury dla których szerokości stref objętych zakazem lokalizacji obiektów niezwiązanych z obsługą sieci i trwałych nasadzeń drzew, uzależnione są od średnic i typów sieci oraz systemu korzeniowego drzew.

W zakresie zasad dotyczących systemów komunikacji i infrastruktury technicznej, zgodnie z którymi ustala się m. in. (§ 12):

- 1) zaopatrzenie w wodę:
  - a) obowiązuje zasilanie z sieci wodociągowej zaopatrywanej z ujęcia wody zlokalizowanego poza obszarem planu;
  - b) obowiązuje zapewnienie zaopatrzenia wodnego do zewnętrznego gaszenia pożaru oraz dojazdów przeciwpożarowych zgodnie z przepisami szczególnymi;
  - c) dopuszcza się, w przypadku braku sieci dostarczającej wodę przeznaczoną do spożycia przez ludzi, zaopatrzenie ze studni indywidualnej, dla której obowiązują warunki określone przepisami szczególnymi odpowiednie dla poboru wody i rozmieszczenia innych obiektów *uwzględniające występowanie terenów zagrożonych powodzią*;
  - d) obowiązuje przyłączenie obiektów budowlanych do sieci po jej wybudowaniu;
- 2) odprowadzenie ścieków:
  - a) obowiązuje odprowadzenie ścieków (bytowych, komunalnych i przemysłowych) do gminnego systemu kanalizacyjnego z oczyszczalnią ścieków zlokalizowaną poza obszarem planu, po spełnieniu parametrów określonych przepisami szczególnymi;
  - b) obowiązuje podczyszczanie ścieków przemysłowych w miejscu ich wytwarzania przed ich wprowadzeniem do systemu kanalizacyjnego według przepisów szczególnych;
  - c) dopuszcza się do czasu budowy systemu kanalizacyjnego, gromadzenie ścieków w szczelnym zbiorniku bezodpływowym w lokalizacji uwzględniającej warunki określone w punkcie 1 lit. c, z obowiązkiem przyłączenia obiektów budowlanych do sieci kanalizacyjnej, po jej wybudowaniu (*zbiornik do czasu obowiązkowej likwidacji po wybudowaniu systemu kanalizacji, wymaga ewidencjonowania, kontroli stanu technicznego i eksploatacji oraz wywożenia do oczyszczalni ścieków*);



- d) zakazuje się budowy przydomowych oczyszczalni (z uwagi na występowanie terenów zagrożonych powodzią, sąsiedztwa wód otwartych, przyrodniczych terenów chronionych związanych ze środowiskiem wodnym);
- 3) w zakresie wód opadowych i roztopowych:
  - a) obowiązuje odprowadzenie wód opadowych i roztopowych do sieci kanalizacji deszczowej;
  - b) w przypadku braku możliwości odprowadzenia wód do sieci kanalizacyjnej deszczowej dopuszcza się zagospodarowanie wód opadowych i roztopowych w granicach własnej posesji (w tym z obowiązkiem podczyszczenia ze związków ropopochodnych z nawierzchni utwardzonych o powierzchni powyżej 0,1 ha, w zbiornikach i z zapewnieniem odbioru osadów z separatorów wraz z ich unieszkodliwieniem przez specjalistyczne jednostki) według przepisów szczególnych;
  - c) obowiązuje zagospodarowanie wód opadowych i roztopowych z dachów i tarasów budynków w granicach własnej działki z zachowaniem retencji terenowej;
  - d) obowiązuje kształtowanie powierzchni działek w sposób zabezpieczający sąsiednie nieruchomości przed spływem wód opadowych;
- 4) zaopatrzenie w energię elektryczną (dla orientacyjnej mocy do 500 kW):
  - a) ustala się zasilanie z sieci elektroenergetycznej z planowanej stacji transformatorowej 15/0,4 kV; na obszarze planu i dopuszczeniem zasilania ze stacji poza obszarem planu;
  - b) dopuszcza się pozyskiwanie energii z odnawialnych źródeł o mocy mniejszej niż 100 kW;
- 5) zaopatrzenie w ciepło:
  - a) obowiązuje zaopatrzenie w oparciu o indywidualne instalacje z zasilaniem energią elektryczną, gazem i innymi paliwami, zapewniające wysoką sprawność energetyczną, ograniczenie emisji zanieczyszczeń do nie powodujących przekroczenia dopuszczalnych poziomów określonych w przepisach szczególnych;
  - b) dopuszcza się lokalizowanie urządzeń wytwarzających energię z odnawialnych źródeł energii nie stanowiących zagrożenie dla środowiska, dla zdrowia i życia ludzi, zgodnych z przepisami szczególnymi i ustaleniami planu;
  - c) zakazuje się lokalizowania:
    - urządzeń wytwarzających energię z odnawialnych źródeł energii o mocy przekraczającej 100 kW;
    - turbin wiatrowych;
- 6) w zakresie gromadzenia i usuwania odpadów obowiązuje segregacja i usuwanie odpadów według zasad ustalonych w gminie;
- 7) w zakresie zaopatrzenia w gaz - zaopatrzenie z indywidualnych zbiorników zlokalizowanych na działce budowlanej, w przypadku realizacji sieci gazowej zaopatrzenie w gaz z tej sieci;
- 8) komunikacja:
  - a) obowiązuje powiązanie z układem zewnętrznym z drogą publiczną (zlokalizowaną poza planem - powiatową) przez drogę gminną wewnętrzną, której przedłużenie w obszarze planu oznaczone jest symbolem 1-KDW;
  - b) obowiązuje parkowanie pojazdów w granicach terenu U/M z programem uzależnionym od sposobu użytkowania i uwzględniającym co najmniej:
    - jedno miejsce parkingowe na każde pięć pokoi w domu opieki;
    - jedno miejsce postojowe na każde 8 miejsc konsumpcyjnych;
    - jedno miejsce postojowe na każdy pokój noclegowy w pensjonacie, hotelu, schronisku;
    - jedno miejsce postojowe na każde 100 m<sup>2</sup> powierzchni całkowitej usług nie wymienionych powyżej;
    - jedno miejsce postojowe na każde mieszkanie;
  - c) obowiązuje zapewnienie miejsca przeznaczonego na parkowanie pojazdów zaopatrzonych w kartę parkingową wg minimalnych wskaźników określonych zgodnie z przepisami odrębnymi;
- 9) w zakresie telekomunikacji:
  - a) dopuszcza się lokalizację stacji telefonii komórkowej z warunkami §5 pkt. 1 i 2;
  - b) dopuszcza się sieci, w tym światłowodowe;
- 10) sieci uzbrojenia terenu obowiązują jako podziemne, z wyjątkiem tych elementów, które ze względów technicznych i przepisami odrębnymi wymagają sytuowania nadziemnego.

Na obszarach szczególnego zagrożenia powodzią wskazanych na rysunku planu w zakresie budowy infrastruktury technicznej i drogowej obowiązują przepisy odrębne. Przebudowa lub budowa infrastruktury wymaga zachowania stref technicznych i zapewnienia odległości od pozostałych

elementów uzbrojenia, , budowli i elementów zagospodarowania zgodnie z przepisami szczególnymi i ustaleniami planu.

W Rozdziale 3 § 14. w zakresie przeznaczenie terenów i szczegółowych ustaleń parametrów i wskaźników kształtowania zabudowy oraz zagospodarowania ustalono m. innymi:

Na terenie oznaczonym symbolem U/M ustala się przeznaczenie:

- 1) podstawowe - zabudowa usługowo-mieszkaniowa z udziałem funkcji usługowej określanym indywidualnie w obszarze nieruchomości gruntowej;
- 2) uzupełniające zieleń urządzone, dodatkowe urządzenia związane z wykorzystaniem terenu dla sportu i rekreacji, obiekty małej architektury, dojścia, dojazdy, parkingi, ścieżka rowerowa, sieci i urządzenia infrastruktury technicznej, miejsca na pojemniki na odpady komunalne, nabrzeże do cumowania, lokalizowane z uwzględnieniem zakazów w obszarze szczególnego zagrożenia powodzią;

Ustala się parametry i wskaźniki kształtowania zabudowy oraz zagospodarowania terenu oznaczonego symbolem U/M (m. in.):

- 1) wskaźnik intensywności zabudowy:
  - a) minimalny 0,01;
  - b) maksymalny 0,50;
- 2) powierzchnię zabudowy do 30%;
- 3) minimalną powierzchnię biologicznie czynną 45%;
- 4) minimalną powierzchnię wydzielanej działki i front działki 2500 m<sup>2</sup> i 25,0 m, z zastrzeżeniem iż wymiar frontu nie dotyczy działki z zabudową umieszczaną w drugim rzędzie.

Wyznacza się teren oznaczony symbolem E dla którego ustala się przeznaczenie podstawowe: stacja elektroenergetyczna kontenerowa lub słupowa.

Ustala się parametry.

- 1) wysokość stacji kontenerowej nie większa niż 5,0 m;
- 2) dach stacji kontenerowej:
  - a) dwuspadowy lub pulpitowy;
  - b) dopuszcza się dach płaski lub dowolnym nachyleniu połaci;
- 3) maksymalny wskaźnik powierzchni zabudowy 80%;
- 4) przeznaczenie co najmniej 15% powierzchni działki jako powierzchni biologicznie czynnej;
- 5) minimalną powierzchnię i szerokość frontu nowo wydzielanej działki 37 m<sup>2</sup> i 6,0 m.

Wyznacza się tereny 1-KDW, o przeznaczeniu podstawowym – droga wewnętrzna.

Ustala się:

- 1) szerokość drogi w liniach rozgraniczających od 4,0 m do 9,0 m,
- 2) utwardzenie w formie drogi twardej według przepisów odrębnych;
- 3) drogę jednojezdniową, dwukierunkową.

3. Dopuszcza się:

- 1) przejściowo drogę gruntową;
  - 2) sytuowanie sieciowych systemów infrastruktury technicznej, oświetlenia.
4. Nie ustala się warunku budowy chodnika.

Powyższa treść zapisów przedmiotowego miejscowego planu zagospodarowania przestrzennego podlega właściwej analizie i ocenie w zasadniczym procesie prognozowania.

## 5. Istotne problemy ochrony środowiska.

Zgodnie z art. 51 ustęp 2, punkt 2, litera c ustawy OOŚ, prognoza oddziaływania na środowisko m. in. określa, analizuje i ocenia: „istniejące problemy ochrony środowiska istotne z punktu widzenia realizacji projektowanego dokumentu, w szczególności dotyczące obszarów podlegających ochronie na podstawie ustawy z dnia 16 kwietnia 2004 r. o ochronie przyrody”, a zgodnie z literą c tego przepisu – „cele ochrony środowiska ustanowione na szczeblu międzynarodowym, wspólnotowym i krajowym, istotne z punktu widzenia projektowanego dokumentu, oraz sposoby, w jakich te cele i inne problemy środowiska zostały uwzględnione podczas opracowania dokumentu”.

### 5.1. Istniejące elementy i obszary chronione.

Teren objęty analizowanym miejscowym planem zagospodarowania przestrzennego położony jest w obrębie dwóch typów wieloprzestrzennych obszarów chronionych: w specjalnym obszarze ochrony siedlisk i obszarze specjalnej ochrony ptaków sieci Natura 2000. Zasięg obszarów chronionych oraz zasady ich ochrony określają istniejące uregulowania prawne, których zakres odnosi się do terenów opisanych poniżej.

**Użytki ekologiczne.**

Nr	Nazwa	Nadleśnictwo	Obr. ewidencyjny	Nr działki	Pow. ha	Pow. ogółem	Cel ochrony
285/1	WYSPA NA JEZIORZE MŁYŃSKIE R.W.L. Nr 5 z 2002 r. Dz.U.Nr 44, poz. 554	PPR Międzyrzecz	Trzciel	3/5	0,64	0,64	Ochrona miejsc gniazdowania rzadkich, zagrożonych i chronionych gatunków ptaków wodnych i błotnych.
286/2	DWIE WYSPY NA JEZIORZE LUTOL R.W.L. Nr 5 z 2002 r. Dz.U.Nr 44, poz. 554	PPR Międzyrzecz	Lutol Mokry	290	0,33	0,33	Ochrona łągu olszowego i miejsc gniazdowania rzadkich, zagrożonych i chronionych gatunków ptaków wodnych i błotnych.
287/3	PANOWICE R.W.L. Nr 5 z 2002 r. Dz.U.Nr 44, poz. 554	Trzciel	Panowice	81T/1	2,43	2,43	Ochrona łąk i szuwarów, miejsce gniazdowania rzadkich, zagrożonych i chronionych gatunków ptaków wodnych i błotnych.
288/4	NAD WIELKIM R.W.L. Nr 5 z 2002 r. Dz.U.Nr 44, poz. 554	Trzciel	Rybojady	27 T	0,88	0,88	Ochrona łąk i trzcinowisk miejsce gniazdowania rzadkich, zagrożonych i chronionych gatunków ptaków wodnych i błotnych.
289/5	BAGIENKA R.W.L. Nr 5 z 2002r. Dz.U.Nr 44, poz. 554	Trzciel	Lutol Mokry	146T/2 249T 248T 145T	1,66 0,64 4,40 0,87	7,57	Ochrona terenów bagiennych.
290/6	ŁĄKI NAD JEZIOREM WIELKIM I OBRAŁ R.W.L. Nr 5 z 2002 r. Dz.U.Nr 44, poz. 554	ZPK Gorzów Wlkp.	Świdowiec  Trzciel	214/2 215 385 3/1 7 20/1	9,20 1,02 12,22 16,08 0,36 0,82	39,70	Ochrona łąk i trzcinowisk miejsce gniazdowania rzadkich, zagrożonych i chronionych gatunków ptaków wodnych i błotnych.

**Pomniki przyrody.**

L.p.	nazwa	położenie geograficzne					wielkość		opis formy ochrony przyrody	akt prawny
		wojew.	powiat	gmina	obręb ewid.	działka	obwód	wysokość		
558	Skupienie drzew – 2 Dęby szypułkowe / Quercus robur/	lubuskie	międzyrzecki	Trzciel	obr. ewid. Lutoł Mokry	dz. nr 287/1	490 cm 510 cm	ok. 28 m.	własność: Fundacja „Nasz Dom”. Rosną obok budynku Fundacji „Nasz Dom”, ok. 2 km na północ od zabudowań wsi pod lasem.	R.W.L Nr 37 z 19 maja 2006.
559	Lipa szerokolistna / Tilia platyphyllos /	lubuskie	międzyrzecki	Trzciel	obr. ewid. Trzciel miasto	nr dz. 298	330 cm	ok. 15 m.	własność: Skarb Państwa w zarządzie Zarządu Dróg Powiatowych w Międzyrzeczu. Rośnie przy skrzyżowaniu ul Zbąszyńskiej i Parkowej przed posesją nr 1.	R.W.L Nr 14 z 28 lutego 2006. Dz.U.Nr 14 poz. 338 z 2006r
560	Skupienie drzew – 2 Dęby szypułkowe / Quercus robur/	lubuskie	międzyrzecki	Trzciel	obr. ewid. Sierczynek	nr dz. 99/4	385 cm 385 cm	ok. 20 m.	własność: Gmina Trzciel. Rośnie na terenie dawnego cmentarza ewangelickiego, ok. 300 m na wschód od szosy Siercz – Trzciel, niedaleko sklepu spożywczego.	R.W.L Nr 14 z 28 lutego 2006. Dz.U.Nr 14 poz. 338 z 2006r
561	Dąb szypułkowy / Quercus robur /	lubuskie	międzyrzecki	Trzciel	obr. ewid. Jasieniec	dz. nr 337	498 cm	ok. 23 m.	własność: osoba fizyczna. Rośnie na podwórzu gospodarstwa ok. 100 m na wschód od gruntowej drogi z Trzciela do Rogozińca.	R.W.L Nr 14 z 28 lutego 2006. Dz.U.Nr 14 poz. 338 z 2006r
562	Dąb szypułkowy / Quercus robur/	lubuskie	międzyrzecki	Trzciel	obr. ewid. Sierczynek	dz. nr 106/1	545 cm	ok. 19 m.	własność: osoba fizyczna. Rośnie przy gospodarstwie ok. 600 m na wschód od szosy Siercz – Trzciel.	R.W.L Nr 14 z 28 lutego 2006. Dz.U.Nr 14 poz. 338 z 2006r

563	Dąb szypułkowy / <i>Quercus robur</i> /	lubuskie	międzyrzecki	Trzciel	obr. ewid. Trzciel miasto	dz. nr 44	445 cm	ok. 25 m	własność: Gmina Trzciel. Rośnie w lesie komunalnym ok. 50 m od szosy E-30.	R.W.L Nr 14 z 28 lutego 2006. Dz.U.Nr 14 poz. 338 z 2006r
564	Dąb szypułkowy / <i>Quercus robur</i> /	lubuskie	międzyrzecki	Trzciel	obr. ewid. Lutol Mokry	dz. nr 294	515 cm	ok. 29 m	własność: Skarb Państwa w zarządzie N-ctwa Trzciel, obr. leśny Trzciel, L-ctwo Czarny Dwór, oddz. 299g.	R.W.L Nr 14 z 28 lutego 2006. Dz.U.Nr 14 poz. 338 z 2006r
565	Wiąz szypułkowy / <i>Ulmus laevis</i> /	lubuskie	międzyrzecki	Trzciel	obr. ewid. Lutol Mokry	dz. nr 2290	330 cm	ok. 29 m.	własność: Skarb Państwa w zarządzie N-ctwa Trzciel, obr. leśny Trzciel, L-ctwo Czarny Dwór, oddz. 290 b.	R.W.L Nr 14 z 28 lutego 2006. Dz.U.Nr 14 poz. 338 z 2006r
566	Wiąz szypułkowy / <i>Ulmus laevis</i> /	lubuskie	międzyrzecki	Trzciel	obr. ewid. Stary Dwór	dz. nr 2210/3	440 cm	ok. 27 m	własność: Skarb Państwa w zarządzie N-ctwa Trzciel, obręb leśny Brójce, L-ctwo Nowy Świat, oddz. 210b	R.W.L Nr 14 z 28 lutego 2006. Dz.U.Nr 14 poz. 338 z 2006r
567	Skupienie drzew – 4 Dęby szypułkowe / <i>Quercus robur</i> /	lubuskie	międzyrzecki	Trzciel	obr. ewid. Lutol Mokry	dz. nr 2292	518 cm 430 cm 420 cm 420 cm	od 30 do 34 m.	własność: Skarb Państwa w zarządzie N-ctwa Trzciel, obr. leśny Trzciel, L-ctwo Czarny Dwór, oddz. 292 a. Rosną w alei wzdłuż drogi.	R.W.L Nr 14 z 28 lutego 2006. Dz.U.Nr 14 poz. 338 z 2006r

## Obszary Chronionego Krajobrazu.

- „Zbąszyńska Dolina Obry”.

Uchwała XXVII/398/17:

Wyznacza się obszar chronionego krajobrazu o nazwie „Zbąszyńska Dolina Obry”, zwany dalej „Obszarem”, o całkowitej powierzchni 549,80 ha, położony na terenie gminy Trzciel, w powiecie międzyrzeckim w województwie lubuskim.

Przedmiotem ochrony jest czynna ochrona ekosystemów Obszaru, realizowana w ramach racjonalnej gospodarki rolnej, leśnej i rybackiej, polega na zachowaniu różnorodności biologicznej siedlisk przyrodniczych Doliny Obry.

- „Rynny Obrzycko-Obrzańskie.

Uchwała XXIII/296/16:

Wyznacza się obszar chronionego krajobrazu o nazwie „Rynny Obrzycko – Obrzańskie”, zwany dalej „Obszarem”, o całkowitej powierzchni 18 915,39 ha, położony na terenie gminy Babimost, gminy Bojadła, gminy Kargowa, gminy Sulechów i gminy Trzebiechów w powiecie zielonogórskim, gminy Szczaniec, gminy Świebodzin i gminy Zbąszynek w powiecie świebodzińskim, gminy Kolsko i gminy Nowa Sól w powiecie nowosolskim, oraz gminy Międzyrzecz i gminy Trzciel w powiecie międzyrzeckim w województwie lubuskim.

Przedmiotem ochrony jest czynna ochrona ekosystemów Obszaru, realizowana w ramach racjonalnej gospodarki rolnej, leśnej i rybackiej, polega na zachowaniu różnorodności biologicznej siedlisk rynien terenowych Obry i Obrzycy.

## Park Krajobrazowy.

- „Pszczewski Park Krajobrazowy”.

Data utworzenia formy ochrony przyrody:

Uchwała Nr XI-63-86 Wojewódzkiej Rady Narodowej w Gorzowie Wlkp. z dnia 25 kwietnia 1986 r. /Dz. Urz. Woj. Gorz. Nr 9, poz. 105 z 1986 r./ Rozporządzenie Nr 9 Wojewody Gorzowskiego z dnia 25 czerwca 1998 r. w sprawie Pszczewskiego Parku Krajobrazowego.

Powierzchnia z wyszczególnieniem form własności i rodzajów gruntów:

Powierzchnia ogółem Parku - 12.220,00 ha w tym:

województwo lubuskie - 9.300,00 ha - 76,10 %

gm. Trzciel - 775,00 ha - 6,34 %

gm. Pszczew - 6.950,00 ha - 56,87 %

gm. Przytoczna - 1.325,00 ha - 10,84 %

gm. Międzyrzecz - 250,00 ha - 2,06 ha

województwo wielkopolskie - 2.920,00 ha - 23,90 %

gm. Międzychód - 1.970,00 ha - 16,12 %

gm. Międzychód - 950,00 ha - 7,77 %

Cel ochrony:

Teren Parku charakteryzuje się wysokimi walorami przyrodniczymi, krajobrazowymi i kulturowymi. Wraz z otuliną obejmuje teren gm. Pszczew i częściowo gmin: Międzychód, Międzyrzecz, Przytoczna i Trzciel. Tworzą go dwa odrębne kompleksy.

Jest to obszar obniżenia obrzańkiego z jeziorami rynnowymi rozciągający się od Trzciela do Rokitna.

Głównym celem utworzenia Parku jest ochrona i zachowanie walorów krajobrazowych, jego wartości przyrodniczych, kulturowych i dydaktycznych. W 64 % teren Parku porośnięty jest lasami, o przewadze drzewostanów sosnowych. Spotyka się tu również fragmenty lasów liściastych. Na obszarze Parku i otuliny znajduje się ponad 50 jezior o powierzchni powyżej 1 ha. cennym elementem krajobrazu Parku i jego otuliny są zabytki kultury materialnej. Do najciekawszych należą: w Pszczewie – późnorennesansowy kościół z XVII w., barokowa plebania z XVIII w., park zabytkowy przy plebani i kościele, pałac z parkiem podworskim, Muzeum Regionalne „Dom Szewca”; we wsi Rokitno dawne opactwo Cystersów z sanktuarium Matki Bożej Rokitniańskiej.

## Rezerваты przyrody.

- „Czarna Droga”.

Data i akt prawny obejmujący rezerwat ochroną:

Zarządzenie Ministra Ochrony Środowiska, Zasobów Naturalnych, Leśnictwa i Przemysłu Drzewnego z dnia 10 maja 1989 r., Nr 119 (M.P. Nr 17 z 1989 r., poz. 117). Obwieszczenie Wojewody Lubuskiego z dnia 16 stycznia 2002 r. w sprawie ustalenia wykazu rezerwatów utworzonych do dnia 31 grudnia 1998 r. /Dz. Urz. Nr 12, poz. 144/.

Położenie:

Województwo - lubuskie

Powiat - Międzyrzecz

Gmina - Trzciel

Obr. Ewidencyjny - Stary Dwór

Właściciel, zarządzający: Skarb Państwa, N-ctwo Trzciel

Powierzchnia pod ochroną: 21,95 ha

Dz. nr, nr: 210/2 – 14,18 ha, 211/2 – 1,55 ha, 212/1 – 6,22 ha

Cel ochrony: Zachowanie ze względów naukowych, dydaktycznych i krajobrazowych fragmentu lasu mieszanego, z charakterystycznym wielogatunkowym runem.

- „Jezioro Wielkie”.

Data i akt prawny obejmujący rezerwat ochroną: Zarządzeniem Ministra Ochrony Środowiska, Zasobów Naturalnych i Leśnictwa z dnia 9 października 1991 roku w sprawie uznania za rezerwat przyrody ( M. P. Nr 38/91, poz. 273).

Położenie:

Województwo -lubuskie

Powiat -Międzyrzecz

Gmina -Trzciel

obręb ewidencyjny -m. Świdwowiec

Działka - dz. nr 26/1 – 2,34 ha, dz. nr 29/2 – 3,18 ha, dz. nr 38/1 – 1,44 ha, dz. nr 38/2 – 6,60 ha) w zarządzie N-ctwa Trzciel, (dz. nr 214/1 – 3,13 ha) własność Sawicki Jan z żoną, (dz. nr 214/2 – 2,10), w zarządzie Gospodarstwa Nadzoru i Administrowania Zasobem w Międzyrzeczu ( dz. nr 216 – 217,51 ha) w zarządzie Gospodarstwa Rybackiego Produkcyjno-Usługowego „LECH” Sp. z o.o. w Międzyrzeczu.

Właściciel, zarządzający: Skarb państwa, N-ctwa Trzciel, Gospodarstwo Nadzoru i Administrowania Zasobem w Międzyrzeczu, Gospodarstwa Rybackiego Produkcyjno-Usługowego „LECH” Sp. z o.o. w Międzyrzeczu.

Powierzchnia pod ochroną: 236,30 ha

Cel ochrony: Zachowanie ze względów naukowych i dydaktycznych biotopów lęgowych oraz miejsc żerowania i odpoczynku ptaków wodnych.

- „Rybojady”.

Data i akt prawny obejmujący rezerwat ochroną: Zarządzenie Ministra Ochrony Środowiska, Zasobów Naturalnych i Leśnictwa z dnia 11 grudnia 1995 r. w sprawie uznania za rezerwat przyrody ( M. P. Nr 5/96, poz. 56 ).

Położenie:

Województwo - Lubuskie

Powiat - Międzyrzecz

Gmina - Trzciel

Obręb ewidencyjny - m. Rybojady

Działki - nr 21/1 – 5,61 ha w zarządzie N-ctwa Trzciel.

Właściciel, zarządzający: Skarb państwa, N-ctwa Trzciel.

Powierzchnia pod ochroną: 5,61 ha

Cel ochrony: Zachowanie ze względów naukowych i dydaktycznych torfowiska o charakterze przejściowym, wraz z występującą na nim florą i fauną.

#### **Natura 2000.**

- PLH 080002 Rynna Jezior Obrzańskich,
- PLB 080005 Jeziora Pszczewskie i Dolina Obry.

**Cel ochrony:**

Dobrze zachowane typy siedlisk, w tym 7 rodzajów siedlisk z załącznika I Dyrektywy Siedliskowej:

3150 starorzecza i inne naturalne, eutroficzne zbiorniki wodne

6410 zmiennowilgotne laki trześlicowe

6430 górskie i niżowe ziołorośla nadrzeczne i okrajkowe

6510 niżowe i górskie laki użytkowane ekstensywnie

7140 torfowiska przejściowe i trzęsawiska

9170 grąd środkowoeuropejski

91E0 lasy łęgowe i nadrzeczne zarośla wierzbowe

Szczególnie ważne są priorytetowe zbiorowiska łęgów oraz jeziora eutroficzne z charakterystyczną roślinnością. Obszar ważny dla fauny związanej z siedliskami wodno-błotnymi. Stwierdzono tu 4 gatunki z załącznika II Dyrektywy Siedliskowej.

Obszar ma również duże znaczenie dla ochrony ptaków.

**Zagrożenia:**

Osuszanie terenu, wiosenne wypalanie roślinności, zmiana sposobu gospodarowania na obszarach użytkowanych rolniczo, w kompleksach stawowych zarówno zaniechanie, jak i intensyfikacja gospodarki stawowej.

- PLH 080001 Dolina Leniwej Obry.

**Cel ochrony:**

Rozległe obszary szybko renaturyzujących się terenów podmokłych i lasów, z najcenniejszymi tutaj starodrzewami liściastymi, z kilkuset drzewami o wymiarach pomnikowych. Znajduje się tu jedyne w Polsce stanowisko kaldesii dziewięciornikowatej, na którym była ona obserwowana do 1986 roku, w liczbie kilkunastu, niekwitających osobników. Występuje tu też ponad 20 gatunków roślin zagrożonych i chronionych w Polsce.

Występujące tu siedliska:

- 6410 zmiennowilgotne laki trześlicowe
- 6430 górskie i niżowe ziołorośla nadrzeczne i okrajkowe
- 6510 niżowe i górskie laki użytkowane ekstensywnie
- 7230 torfowiska alkaliczne
- 9170 grąd środkowoeuropejski
- 91E0 lasy łęgowe i nadrzeczne zarośla wierzbowe

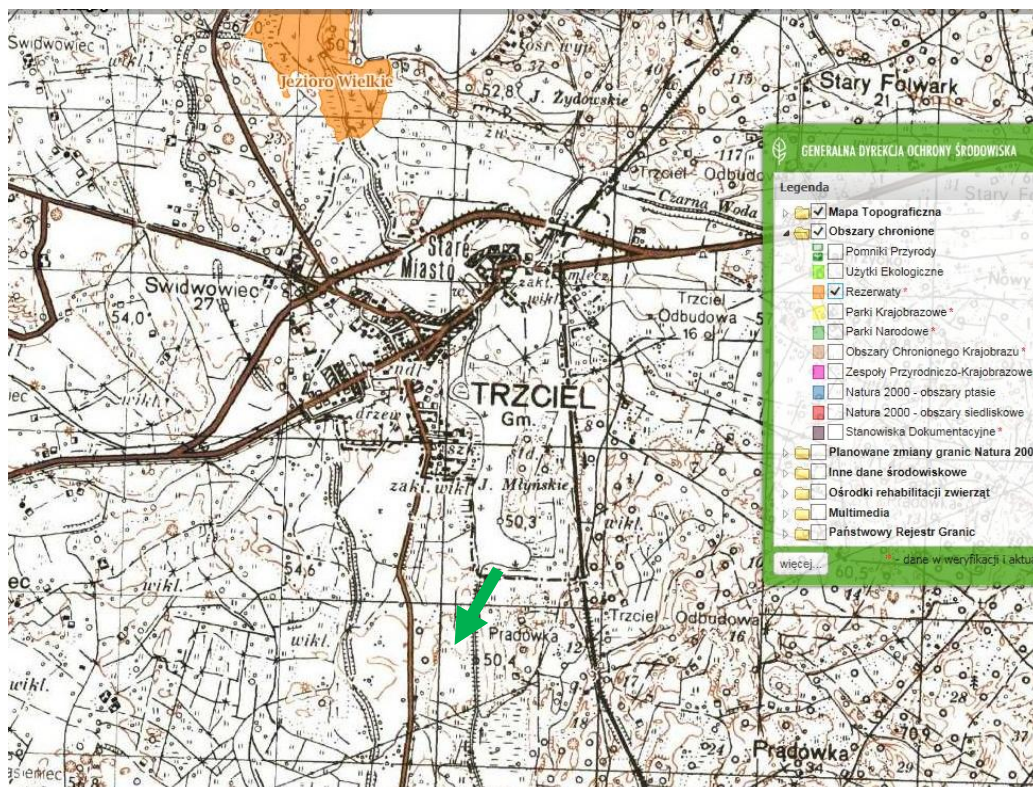
Obszar ma również duże znaczenie dla ochrony ptaków.

**Zagrożenia:**

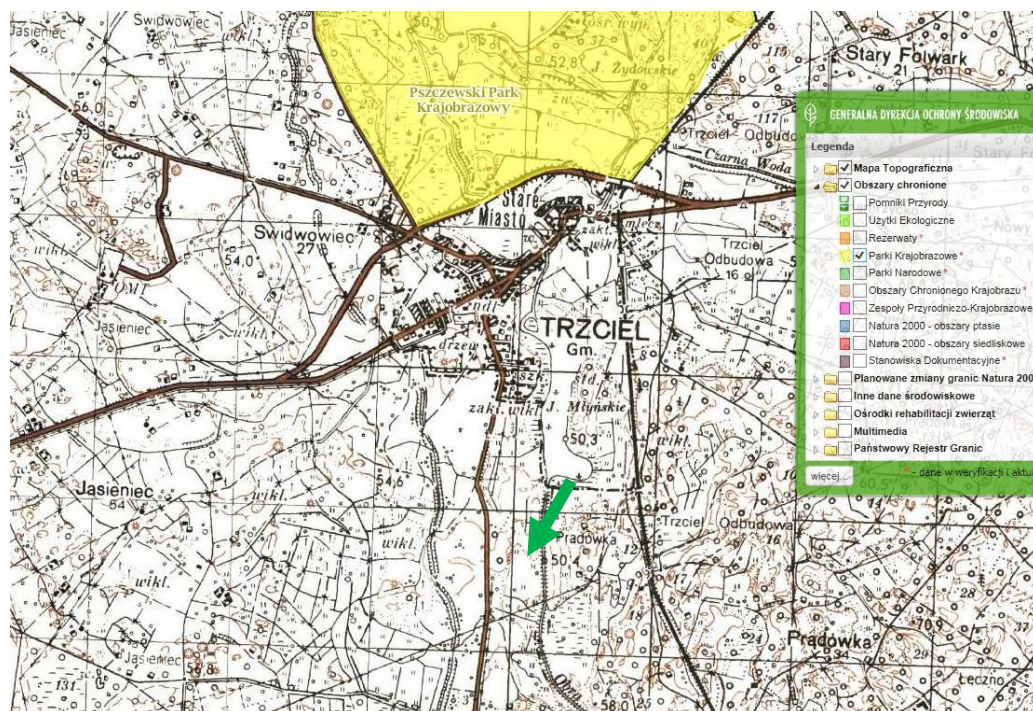
Zagrożeniem jest zmiana stosunków wodnych w wyniku odnowienia lub kontynuacji melioracji.

Poniżej przedstawiono położenie obszaru planistycznego względem najbliższych obiektów prawnie chronionych.



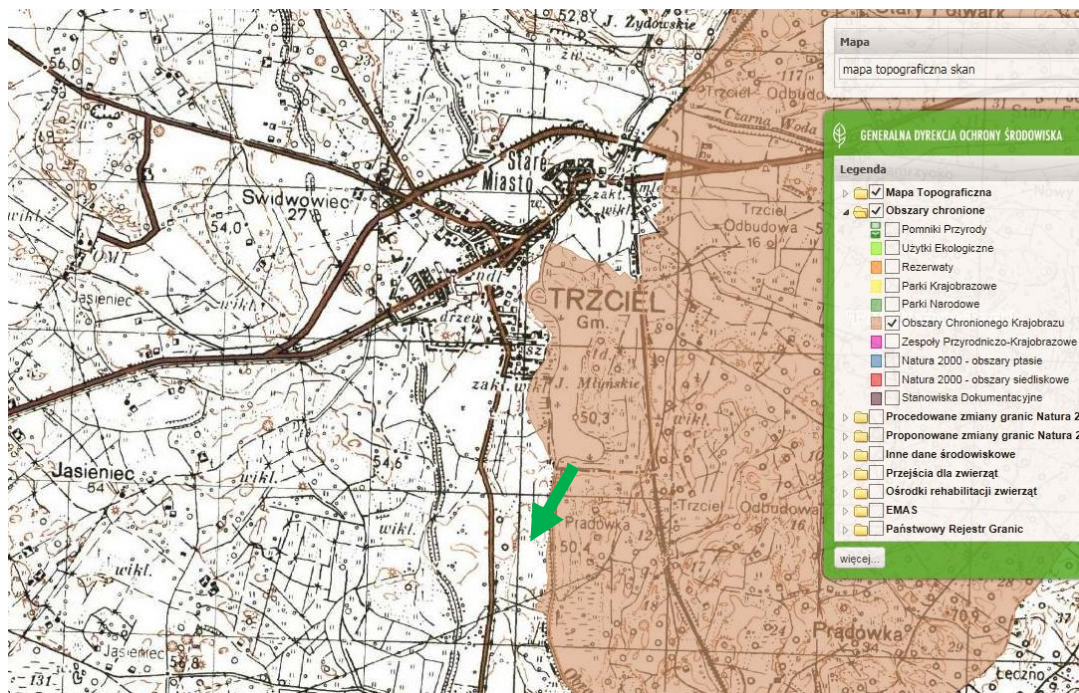


Położenie obszaru planistycznego względem najbliższego rezerwatu przyrody.

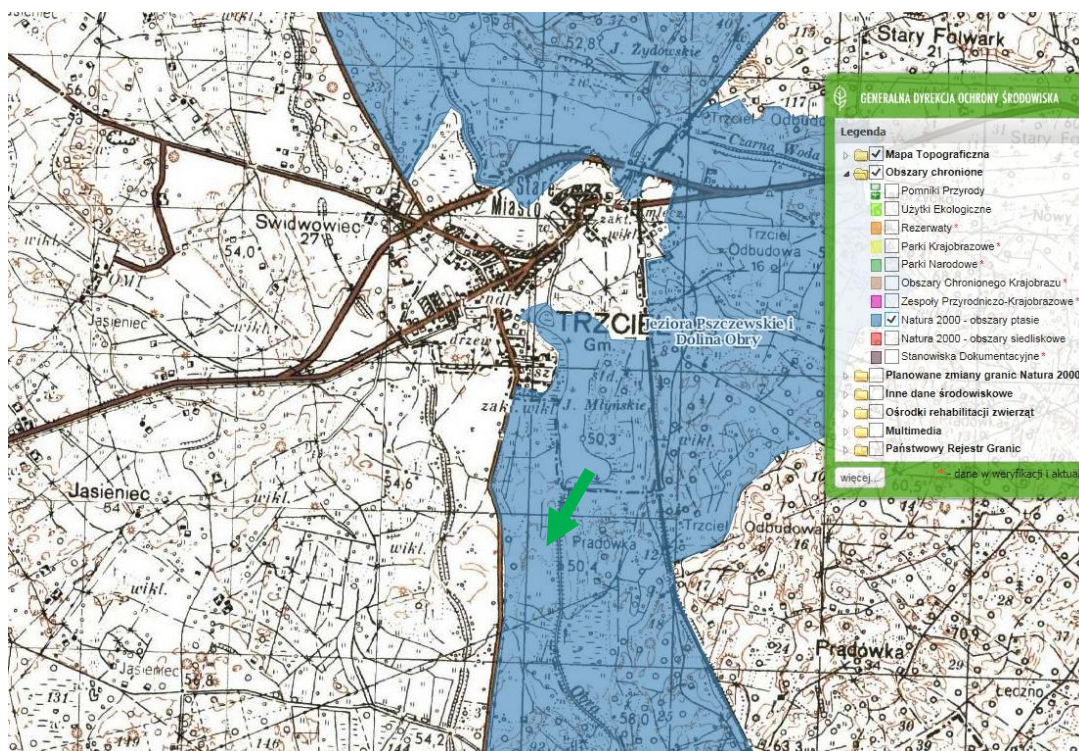


Położenie obszaru planistycznego względem najbliższego parku krajobrazowego.



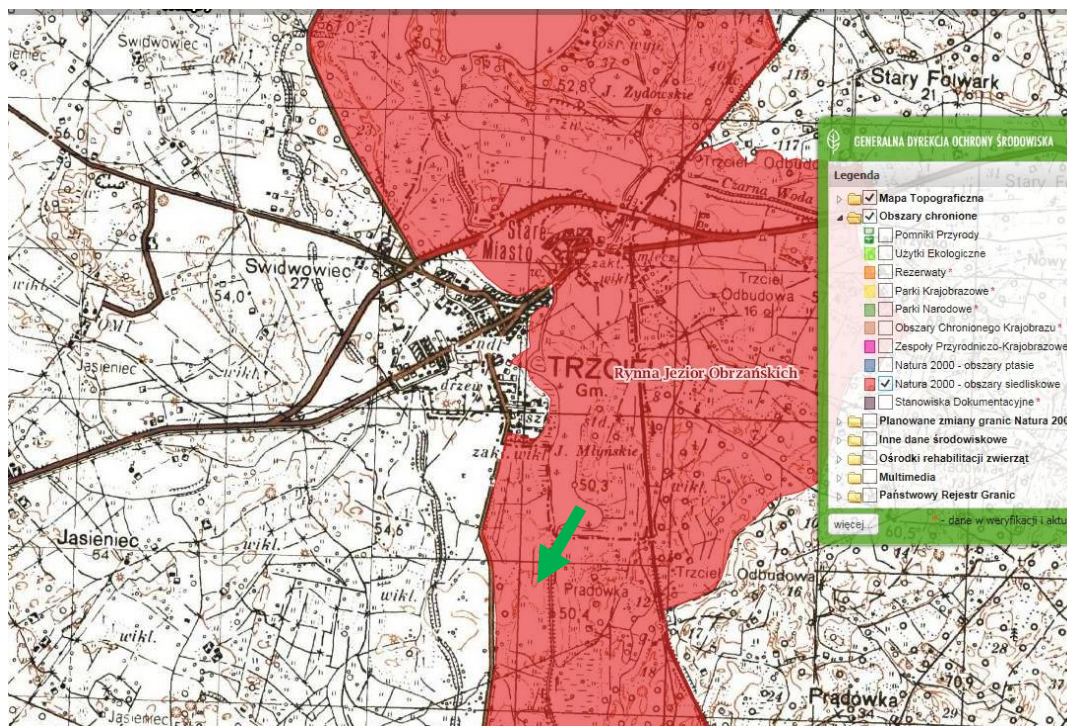


Położenie obszaru planistycznego względem najbliższego obszaru chronionego krajobrazu.

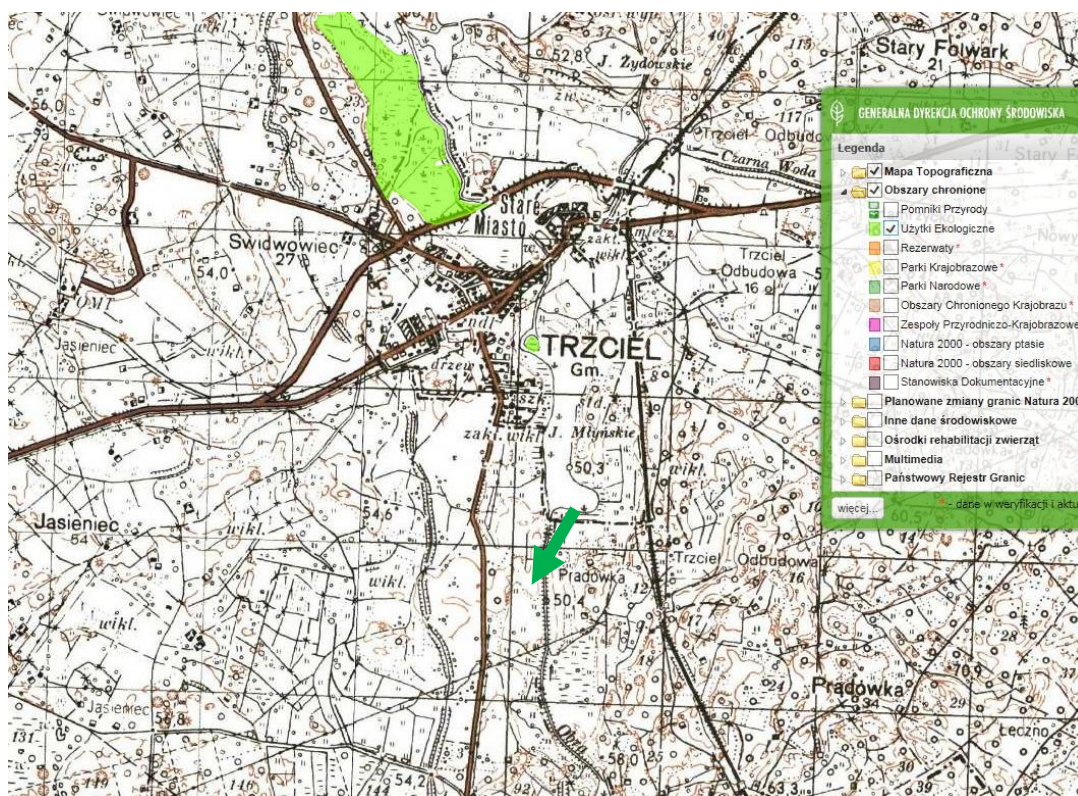


Położenie obszaru planistycznego względem najbliższego ptasiego obszaru Natura 2000.



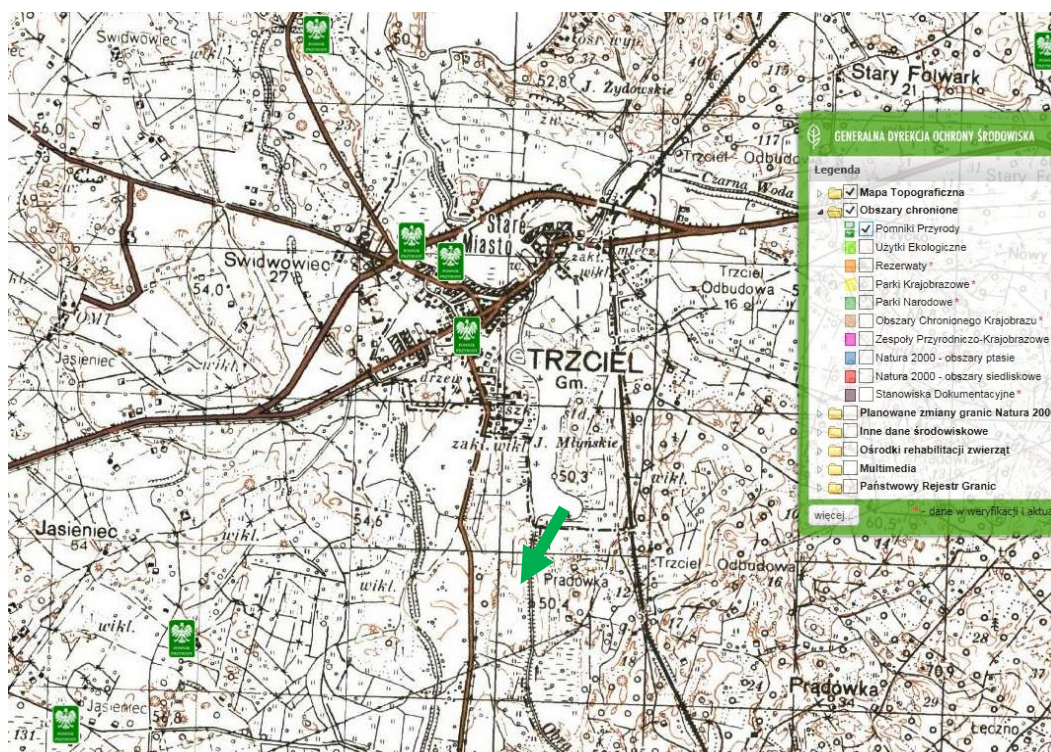


Położenie obszaru planistycznego względem najbliższego siedliskowego obszaru Natura 2000.



Położenie obszaru planistycznego względem najbliższych użytków ekologicznych.





Położenie obszaru planistycznego względem najbliższych pomników przyrody.

## 5.2. Cele ochrony środowiska.

Na obszarze objętym analizowanym miejscowym planem zagospodarowania przestrzennego realizowane są cele ochrony ustanowione na szczeblu wspólnotowym. Specjalny Obszar Ochrony Siedlisk sieci Natura 2000 „Rynna Jezior Obrzańskich” (PLH080002) i Obszar Specjalnej Ochrony Ptaków sieci Natura 2000 „Jeziora Pszczewskie i Dolina Obry” (PLB080005) otaczają obszar planistyczny. Obszary te, z punktu widzenia projektowanego dokumentu, nie mają dla niego żadnego istotnego znaczenia. Cele i zakres ochrony właściwe dla tych obszarów naturalnych nie kolidują w stanie obecnym w żadnym zakresie z obszarem planistycznym.

Poza obszarem planistycznym, przy jego wschodniej granicy, realizowane są cele szczebla krajowego i miejscowego. Wschodnie otoczenie obszaru planistycznego położone jest bowiem w granicach Obszarem Chronionego Krajobrazu „12 – Zbąszyńska Dolina Obry”. Jednak w ustaleniach dla tego obszaru planistycznego, nie zachodzi zatem potrzeba uwzględnienia wymogów i ograniczeń w zagospodarowaniu wynikających z obecności tego obszaru chronionego.

Poza tym, na terenie objętym planem miejscowym, podczas inwentaryzacji wykonanej w ramach opracowania ekofizjograficznego podstawowego, nie zinwentaryzowano istotnych jakościowo i ilościowo dodatkowych obiektów jednoznacznie kwalifikujących się do ochrony zgodnie z przepisami ustawy o ochronie przyrody.

## 6. Prognoza oddziaływania na środowisko.

Zgodnie z art. 51 ustęp 1 ustawy OOŚ, organ opracowujący projekt miejscowego planu zagospodarowania przestrzennego sporządza prognozę oddziaływania na środowisko. Ustala zakres i stopień szczegółowości informacji wymaganych w prognozie oddziaływania na środowisko (art. 53 ustawy OOŚ) z Regionalnym Dyrektorem Ochrony Środowiska (art. 57 punkt 2) i Państwowym Powiatowym Inspektorem Sanitarnym (art. 58 punkt 3). Forma uzgodnienia wymaga uwzględnienia stanowiska organu uzgadniającego oraz wypracowanie rozwiązań kompromisowych. Należy podkreślić, że uzgodniony zakres i stopień szczegółowości prognozy musi obejmować wszystkie elementy wymienione w art. 51 ustęp 2 ustawy OOŚ. W praktyce oznacza to określenie stopnia szczegółowości tych elementów.

Jak już wcześniej wspomniano, pismem z dnia 9 maja 2017 r. Regionalny Dyrektor Ochrony Środowiska w Gorzowie Wielkopolskim uzgodnił zakres i stopień szczegółowości Prognozy zgodnie z art. 51, z uwzględnieniem art. 52 ust. 1 i 2 ustawy z dnia 3 października 2008 r. o udostępnianiu informacji o środowisku i jego ochronie, udziale społeczeństwa w ochronie środowiska oraz o ocenach

oddziaływania na środowisko, przy jednoczesnym uszczegółowieniu o informacje określone w przedmiotowym piśmie.

Również Państwowy Powiatowy Inspektor Sanitarny w Międzyrzeczu pismem z dnia 8 maja 2017 r., uzgodnił w następujący sposób zakres i stopień szczegółowości informacji wymaganych w prognozie oddziaływania na środowisko: prognoza powinna spełniać wymagania określone w art. 51 ust. 2 oraz w art., 52 ust. 1 i 2 ustawy z dnia 3 października 2008 r. o udostępnianiu informacji o środowisku i jego ochronie, udziale społeczeństwa w ochronie środowiska oraz o ocenach oddziaływania na środowisko, w zakresie wpływu na zdrowie ludzi.

Prognoza oddziaływania na środowisko stanowi odpowiednik, sporządzanego w postępowaniu w sprawie oceny oddziaływania na środowisko dla planowanych przedsięwzięć, raportu o oddziaływaniu przedsięwzięcia na środowisko, a jej celem jest określenie potencjalnych znaczących oddziaływań na środowisko realizacji przedmiotowego miejscowego planu zagospodarowania przestrzennego, z uwzględnieniem możliwych do zastosowania wariantów tego dokumentu. Szczegółowy zakres zagadnień, które powinna określać prognoza oddziaływania na środowisko dla wszystkich dokumentów podlegających strategicznej ocenie oddziaływania na środowisko (art. 51 ustęp 2 ustawy OOS), jest analogiczny do zakresu zawartego w aneksie nr 1 Dyrektywy 2001/42/WE.

### 6.1. Metodyka prognozy.

Przewidywanie skutków środowiskowych jest elementem metody sporządzania opracowań planistycznych oraz procedury strategicznej oceny oddziaływania na środowisko. Stanowi proces identyfikowania i oceny projektowanych rozwiązań planistycznych, określenie procesów pozytywnych i ujawnienie konfliktów w środowisku przyrodniczym. Proces obejmuje analizy cząstkowe (wybranych elementów środowiska) i zestawienie zbiorcze – wartościowanie całości przedsięwzięć planistycznych, które są realizowane w określonych warunkach środowiskowych.

Celem Prognozy jest określenie charakteru, nasilenia i zasięgu przestrzennego prawdopodobnych oddziaływań na środowisko, które mogą być wywołane przez realizację dopuszczonych przez plan miejscowy sposób użytkowania i zagospodarowania terenu.

Oddziaływania te, Prognoza ocenia z punktu widzenia potencjalnych korzystnych i niekorzystnych wpływów na poszczególne elementy środowiska jak: obszary Natura 2000, różnorodność biologiczną, ludzi, zwierzęta, rośliny, wodę, powietrze, powierzchnię ziemi, krajobraz, klimat, zasoby naturalne, zabytki, dobra materialne, a także z punktu widzenia wywołanych konfliktów między różnymi sposobami użytkowania przestrzeni.

Prognoza obejmuje następujące zagadnienia:

- podstawowe informacje o dokumencie planistycznym i dokumentach powiązanych,
- rozpoznanie stanu istniejącego środowiska przyrodniczego i określenie potencjalnych jego zmian (na podstawie opracowania ekofizjograficznego i wizji terenowej),
- charakterystykę i ocenę ustaleń oraz rozwiązań proponowanych w projekcie miejscowego planu zagospodarowania przestrzennego,
- charakterystykę elementów i obszarów chronionych oraz celów ochrony środowiska,
- prognozę znaczącego oddziaływania na środowisko, zagrożeń i zmian środowiska wynikających z projektowanego przeznaczenia terenów,
- analizę rozwiązań zapobiegawczych i ograniczających negatywne skutki w środowisku,
- analizę możliwego transgranicznego oddziaływania,
- streszczenie zagadnień w języku niespecjalistycznym.

Prognoza w szczególności:

- uwzględnia zagrożenia mające wpływ na środowisko i zdrowie ludzi,
- uwzględnia wrażliwość i odporność środowiska na presję i jego zdolność do regeneracji,
- analizuje proponowane w projekcie planu miejscowego warunki zagospodarowania terenu, wynikające z potrzeb ochrony środowiska, prawidłowego gospodarowania zasobami przyrody oraz ochrony gruntów rolnych i leśnych.

W wyniku analizy ogólnej charakterystyki terenu i zamierzeń planistycznych oraz dostępnych materiałów, wizji terenowej, przyjęto następujące założenia:

- a) prognoza będzie wykonana w oparciu o istniejące materiały i wizję terenową,
- b) podstawą merytoryczną prognozy będzie opracowanie ekofizjograficzne wykonane specjalnie dla potrzeb niniejszego miejscowego planu zagospodarowania przestrzennego obejmującego



- analizowany obszar (zgodnie z art. 72 ust. 4 ustawy z dnia 27 kwietnia 2001 r. Prawo ochrony środowiska),
- c) zastosowana metoda oceny (wartościowania) terenów umożliwi ocenę skutków realizacji ustaleń planistycznych w środowisku przyrodniczym i antropogenicznym,
  - d) część analityczna opracowania prognozy uwzględni nieco większy teren niż ten określony zgodnie z w zamierzeniami planistycznymi,
  - e) do ocen wykonywanych w ramach prognozy zostaną zastosowane względne wartości, które umożliwią ostateczną ocenę danego przedsięwzięcia planistycznego.

Określenie charakteru, nasilenia i zasięgu przestrzennego prawdopodobnych oddziaływań na środowisko, które mogą być wywołane przez realizację dopuszczonych przez plan miejscowy sposobów użytkowania i zagospodarowania terenu, jest rzeczą trudną i trzeba liczyć się z szacunkowym charakterem prognozy. Wpływ na to mają również zmieniające się warunki otoczenia, niezależne od ustaleń planu miejscowego.

## 6.2. Przewidywane znaczące oddziaływanie na środowisko.

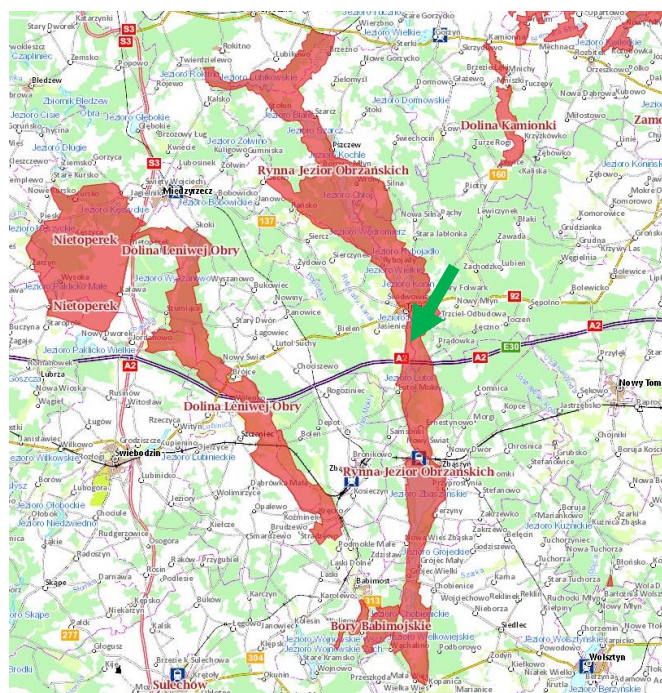
Zgodnie z art. 51 ustęp 2, punkt 2, litera e, ustawy z dnia 3 października 2008 r. o udostępnianiu informacji o środowisku i jego ochronie, udziale społeczeństwa w ochronie środowiska oraz o ocenach oddziaływania na środowisko, prognoza oddziaływania na środowisko m in. określa, analizuje i ocenia przewidywane znaczące oddziaływanie, w tym oddziaływanie bezpośrednie, pośrednie, wtórne, skumulowane, krótkoterminowe, średnioterminowe i długoterminowe, stałe i chwilowe oraz pozytywne i negatywne, na cele i przedmiot ochrony obszaru Natura 2000 oraz integralność tego obszaru, atakże na poszczególne przyrodnicze i kulturowe komponenty środowiska.

### 6.2.1. Oddziaływanie na obszary Natura 2000.

Jak wynika z charakterystyki elementów i obszarów chronionych oraz celów ochrony środowiska teren objęty niniejszym analizowanym planem miejscowym (punkt 5.1. i 5.2. niniejszego opracowania) znajduje się w granicach obszarów chronionych w ramach sieci Natura 2000. Są to: Specjalny Obszar Ochrony Siedlisk „Rynna Jezior Obrzańskich” PLH080002 oraz Obszar Specjalnej Ochrony Ptaków „Jeziora Pszczewskie i Dolina Obry” PLB080005.

OGólny opis tych obszarów naturalnych znajduje się w rozdziale 5.1. „Istniejące elementy i obszary chronione”. Poniżej przedstawiono dane odnoszące się do przedmiotów i celów ochrony oraz do kwestii zagrożeń dla tych obszarów (wg SDF-stan na luty 2017 r.).

- Obszar Natura 2000 „Rynna Jezior Obrzańskich” PLH080002.



Położenie obszaru planistycznego (zielona strzałka) w stosunku do całej powierzchni „Rynny Jezior Obrzańskich”.

Obszar Natura 2000 Rynna Jezior Obrzańskich PLH080002 o powierzchni 15 305,73 ha to rozległe obniżenie pomiędzy Wielkopolską a Ziemią Lubuską, tzw. Bruzda Zbąszyńska, rozdzielająca Pojezierze Łagowskie od Pojezierza Poznańskiego. Ponad 30% powierzchni Obszaru stanowią wody i powiązane z nimi siedliska – torfowiska, podmokłe łąki, bagna, szuwary i lasy łęgowe i bagienne. Obszar charakteryzuje się skomplikowanym układem hydrograficznym. W jego południowej części Obra wcina się w południkowo zorientowaną rynnę, przepływając przez szereg jezior, w tym największe Jez. Zbąszyńskie (742 ha). Jeziora doliny Obry są płytkie (średnia głębokość 1 – 2 m), silnie zeutrofizowane, otoczone rozległymi obszarami bagiennymi i lasami. Na kilku z nich (Wielkie, Lutol, Chobienickie) występują zalesione wyspy. W części północnej, poza doliną Obry, znajduje się ciąg jezior nieco głębszych, słabiej zeutrofizowanych, a nawet mezotroficznych. Lesistość obszaru jest znaczna, wynosi około 45%, przeważają lasy sosnowe. Zaludnienie jest niewielkie, w gospodarce dominuje leśnictwo, rolnictwo oraz hodowla ryb. W ostatnich latach wzrasta, istotna z punktu widzenia ochrony ptaków, presja rekreacji i zabudowy letniskowej terenu. Obszary i obiekty chronione: rezerwat przyrody Dąbrowa na Wyspie, Jeziora Gołyńskie, Jezioro Wielkie, Wyspa na Jez. Chobienickim, Pszczewski Park Krajobrazowy oraz obszary chronionego krajobrazu.

Obszar ważny w szczególności dla ochrony naturalnych zbiorników wodnych (3140, 3150), siedlisk torfowiskowych (7140) a także leśnych siedlisk przyrodniczych w typie lasów łęgowych (91E0) oraz stanowisk rzadkich gatunków zwierząt kumaka nizinnego i traszki grzebieniastej (1188, 1166). Łącznie na obszarze Natura 2000 Rynna Jezior Obrzańskich, stwierdzono 16 typów siedlisk przyrodniczych z załącznika I Dyrektywy Rady 92/43/EWG z dnia 21 maja 1992 r. w sprawie ochrony siedlisk przyrodniczych oraz dzikiej fauny i flory, a także 11 gatunków zwierząt wymienionych w załączniku II ww. dyrektywy. 9 typów siedlisk przyrodniczych oraz 6 gatunków dzikiej fauny, spełniają kryteria uznania ich za przedmioty ochrony obszaru Natura 2000, zgodnie z wytycznymi GDOS wersja 2012.1.

Typy siedlisk przyrodniczych występujących na terenie obszaru i ocena znaczenia obszaru dla tych siedlisk:

Typy siedlisk wymienione w załączniku I						Ocena obszaru			
Kod	PF	NP	Pokrycie [ha]	Jaskinie [liczba]	Jakość danych	A B C D	A B C		
						Reprezentatywność	Powierzchnia względna	Stan zachowania	Ocena ogólna
2330			1.0		G	D			
3140			583.94		G	B	C	B	B
3150			2172.97		G	A	B	A	A
3160			0.57		G	D			
3270			0.0		M	D			
6410			3.41		G	B	C	B	C
6430			0.91		M	A	C	B	A
6510			76.86		G	B	C	B	C
7140			8.02		G	B	C	B	C
9170			41.75		G	A	C	A	A
9190			40.61		G	B	C	B	B
91D0			7.78		G	D			
91E0			410.67		G	A	C	A	A
91F0			0.63		G	D			
91I0			4.45		G	D			
91T0			26.9		G	D			

- PF: dla typów siedlisk, do których mogą odnosić się zarówno formy priorytetowe, jak i niepriorytetowe (6210, 7130, 9430) należy wpisać „x” w kolumnie PF celem wskazania formy priorytetowej.
- NP: jeśli dany typ siedliska nie istnieje już na danym terenie, należy wpisać „x” (opcjonalnie).
- Pokrycie: można wpisywać z dokładnością do wartości dziesiętnych.
- Jaskinie: w przypadku siedlisk typu 8310 i 8330 (jaskinie) należy podać liczbę jaskiń, jeśli nie są dostępne szacunkowe dane na temat powierzchni.
- Jakość danych: G = „wysoka” (np. na podstawie badań); M = „przeciętna” (np. na podstawie częściowych danych i ekstrapolacji); P = „niska” (np. zgrubne dane szacunkowe).



Gatunki objęte art. 4 dyrektywy 2009/147/WE i gatunki wymienione w załączniku II do dyrektywy 92/43/EWG oraz ocena znaczenia obszaru dla tych gatunków:

Gatunki				Populacja na obszarze						Ocena obszaru				
Grupa	Kod	Nazwa naukowa	S	NP	Typ	Wielkość		Jednostka	Kategoria	Jakość danych	A B C D			A B C
						Min	Maks					C R V P		Populacja
A	1188	<u>Bombina bombina</u>			p	35		localities		G	C	B	C	B
M	1337	<u>Castor fiber</u>			p	120		i		G	C	B	C	C
I	1088	<u>Cerambyx cerdo</u>			p	2		localities		G	D			
F	1149	<u>Cobitis taenia</u>			p				P	M	C	B	C	C
I	1042	<u>Leucorrhinia pectoralis</u>			p	3		localities		G	D			
M	1355	<u>Lutra lutra</u>			p				P	M	C	B	C	C
F	1145	<u>Misgurnus fossilis</u>			p	1		localities		M	D			
M	1324	<u>Myotis myotis</u>			r	120	260	i		G	C	B	C	C
I	1084	<u>Osmodema eremita</u>			p	1		localities		G	D			
F	5339	<u>Rhodeus amarus</u>			p	1		localities		M	D			
A	1166	<u>Triturus cristatus</u>			p	7		localities		G	C	C	C	C

- Grupa: A = płazy, B = ptaki, F = ryby, I = bezkręgowce, M = ssaki, P = rośliny, R = gady.
- S: jeśli dane o gatunku są szczególnie chronione i nie mogą być udostępnione publicznie, należy wpisać „tak”.
- NP: jeśli dany gatunek nie występuje już na danym terenie, należy wpisać „x” (opcjonalnie).
- Typ: p = osiadłe, r = wydające potomstwo, c = przelotne, w = zimujące (w przypadku roślin i gatunków niemigrujących należy użyć terminu „osiadłe”).
- Jednostka: i = osobniki pojedyncze, p = pary lub inne jednostki według standardowego wykazu jednostek i kodów zgodnego ze sprawozdawczością na podstawie art. 12 i 17 (zob. [portal referencyjny](#)).
- Kategorie liczebności (kategoria): C = powszechne, R = rzadkie, V = bardzo rzadkie, P = obecne - wypełnić, jeżeli brak jest danych (DD), lub jako uzupełnienie informacji o wielkości populacji.
- Jakość danych: G = „wysoka” (np. na podstawie badań); M = „przeciętna” (np. na podstawie częściowych danych i ekstrapolacji); P = „niska” (np. zgrubne dane szacunkowe); DD = brak danych (kategorię tę należy stosować wyłącznie, jeśli nie da się dokonać nawet zgrubnej oceny wielkości populacji - w takiej sytuacji można pozostawić puste pole dotyczące wielkości populacji, jednak pole „Kategorie liczebności” musi być wypełnione).

Jak wynika z danych zawartych w opracowaniu ekofizjograficznym wykonanym specjalnie na potrzeby analizowanego miejscowego planu zagospodarowania przestrzennego oraz z przeprowadzonej wizji terenowej wykonanej w ramach niniejszej prognozy, na obszarze planistycznym, a także w bezpośrednim jego otoczeniu, nie występują typy siedlisk przyrodniczych mających istotne znaczenie dla tego obszaru naturalnego (typy siedlisk zawartych w tabeli powyżej). Nie występują także gatunki objęte art. 4 dyrektywy 2009/147/WE i gatunki wymienione w załączniku II do dyrektywy 92/43/EWG (gatunki zawarte w tabeli powyżej). Przyczyną takiego stanu rzeczy jest prawdopodobnie bardzo długi okres rolniczego wykorzystywania tego terenu i jego bliższego i dalszego otoczenia na zachód od Obry.

Zagrożenia, presje i działania mające wpływ na obszar.



Oddziaływania negatywne			
Poziom	Zagrożenia i presje [kod]	Zanieczyszczenie (opcjonalnie) [kod]	Wewnętrzne / zewnętrzne [i o b]
H	A03.03		i
H	A04.03		i
H	B01		i
H	H01		b
H	J02		b
Oddziaływania pozytywne			
Poziom	Działania, zarządzanie [kod]	Zanieczyszczenie (opcjonalnie) [kod]	Wewnętrzne / zewnętrzne [i o b]

Poziom: H = wysoki, M = średni, L = niski.

Zanieczyszczenie: N = stosowanie azotu, P = stosowanie fosforu/fosforanów, A = stosowanie kwasów/zakwaszanie, T = toksyczne chemikalia nieorganiczne,

O = toksyczne chemikalia organiczne, X = zanieczyszczenia mieszane.

i = wewnętrzne, o = zewnętrzne, b = jednoczesne.

A03.03 Zagrożenie ze strony rolnictwa. Zaniechanie / brak koszenia	Nie dotyczy obszaru planistycznego ze względu na planowane funkcje usługowo – mieszkaniowe. Plan nie przewiduje rolniczego wykorzystania terenu.
A04.03 Zagrożenie ze strony rolnictwa. Zarzucenie pasterstwa, brak wypasu	Nie dotyczy obszaru planistycznego ze względu na planowane funkcje usługowo – mieszkaniowe. Plan nie przewiduje rolniczego wykorzystania terenu.
B01 Zagrożenie ze strony leśnictwa. Zalesianie terenów otwartych. Zwiększenie obszarów leśnych, zalesienia łąk, wrzosowisk	Nie dotyczy obszaru planistycznego ze względu na planowane funkcje usługowo – mieszkaniowe. Plan nie przewiduje wprowadzenia gospodarki leśnej.
H.01 Zagrożenie ze strony zanieczyszczeń. Zanieczyszczenie wód powierzchniowych (limnicznych, łądowych, morskich i słonawych).	Plan przewiduje zastosowanie systemów zaopatrzenia w wodę, odprowadzania ścieków sanitarnych i wód opadowych oraz gromadzenia i utylizacji odpadów jednoznacznie gwarantujące pełne zabezpieczenie środowiska wodnego, w tym szczególnie wód powierzchniowych.
J02 Zagrożenie ze strony modyfikacji systemu naturalnego. Spowodowane przez człowieka zmiany stosunków wodnych.	Plan nie przewiduje jakiegokolwiek ingerencji w istniejący układ hydrograficzno – hydrogeologiczny. Na obszarze planistycznym nie znajdują się żadne elementy powierzchniowej sieci hydrograficznej.

Jak wynika z analizy ustaleń analizowanego planu zagospodarowania przestrzennego w kontekście danych zawartych w SDF dla obszaru naturalnego „Rynna Jezior Obrzańskich”, realizacja tych ustaleń planistycznych nie wpłynie na pogorszenie jakości i stanu funkcjonowania siedlisk i gatunków, dla których ochrony obszar ten został powołany.

Jednak dla pełnej oceny ewentualnego wpływu ustaleń planu na „Rynnę Jezior Obrzańskich” należy odnieść się jeszcze do planu ochrony lub planu zadań ochronnych (o ile istnieją), opracowanych dla przedmiotowego obszaru naturalnego.

Regionalny Dyrektor Ochrony Środowiska w Gorzowie Wlkp. i Regionalny Dyrektor Ochrony Środowiska w Poznaniu, dnia 29 kwietnia 2014 r. wydali Zarządzenie w sprawie ustanowienia planu zadań ochronnych dla obszaru Natura 2000 Rynna Jezior Obrzańskich PLH0800002 (Dz. Urz. Województwa Lubuskiego z dnia 5 maja 2014 r., poz. 979). Dnia 20 lutego 2017 r. Regionalny Dyrektor Ochrony Środowiska w Gorzowie Wlkp. i Regionalny Dyrektor Ochrony Środowiska w Poznaniu wydali Zarządzenie zmieniające zarządzenie z dnia 29 kwietnia 2014 r.

w sprawie ustanowienia planu zadań ochronnych dla obszaru Natura 2000 Rynna Jezior Obrzańskich PLH0800002 (Dz. Urz. Województwa Lubuskiego z dnia 22 lutego 2017 r., poz. 426). Zarządzenie zmieniające wprowadza następujące zmiany: „załącznik nr 5 otrzymuje brzmienie określone w załączniku do niniejszego zarządzenia”.

Analiza zidentyfikowanych istniejących i potencjalnych zagrożeń dla zachowania właściwego stanu ochrony gatunków zwierząt i ich siedlisk będących przedmiotami ochrony tego obszaru naturalnego (załącznik nr 3 cytowanego rozporządzenia) wykazała, że planowane funkcje obszaru (wprowadzenie funkcji usługowo – mieszkalnych z bezpieczną środowiskowo infrastrukturą), nie spowodują intensyfikacji określonych w tym rozporządzeniu i zidentyfikowanych w załączniku istniejących zagrożeń. Nie spowodują także zagrożeń określonych w tym załączniku, jako potencjalne. Na obszarze planistycznym nie występują określone w załączniku nr 3 przedmioty ochrony. Jak wynika z treści opisu istniejących i potencjalnych zagrożeń dla ustanowionych przedmiotów ochrony, planowany sposób zagospodarowania i użytkowania terenu oraz jego funkcjonowanie, pozostaną bez związku z opisanymi w tym załączniku zjawiskami.

Najbliżej względem obszaru planistycznego położony przedmiot ochrony, to siedlisko 3150 (starorzecza i naturalne eutroficzne zbiorniki wodne ze zbiorowiskami z *Nympheion*, *Potamion*). Wśród zagrożeń istniejących wymienionych w tym załączniku tylko jedno może dotyczyć planowanego zagospodarowania – zanieczyszczenie wód powierzchniowych (H01). Jak już wcześniej wspomniano, plan przewiduje zastosowanie systemów zaopatrzenia w wodę, odprowadzania ścieków sanitarnych i wód opadowych oraz gromadzenia i utylizacji odpadów jednoznacznie gwarantujące pełne zabezpieczenie środowiska wodnego, w tym szczególnie wód powierzchniowych. Ponadto plan nie przewiduje jakiegokolwiek ingerencji w istniejący układ hydrograficzno – hydrogeologiczny. Na obszarze planistycznym nie znajdują się żadne elementy powierzchniowej sieci hydrograficznej. Pozostałe zidentyfikowane istniejące zagrożenia dla tego siedliska chronionego, to: nagromadzenie materii organicznej (K02.02), wędkarstwo (F02.03), sporty i różne formy czynnego wypoczynku, rekreacji, uprawiane w plenerze (G01). Do zagrożeń potencjalnych autorzy planu zadań ochronnych zaliczyli rybołówstwo i zbieranie zasobów wodnych (F02) oraz nierodzące gatunki inwazyjne (I01). Wszystkie te zagrożenia pozostają bez związku z planowanymi funkcjami na tym obszarze.

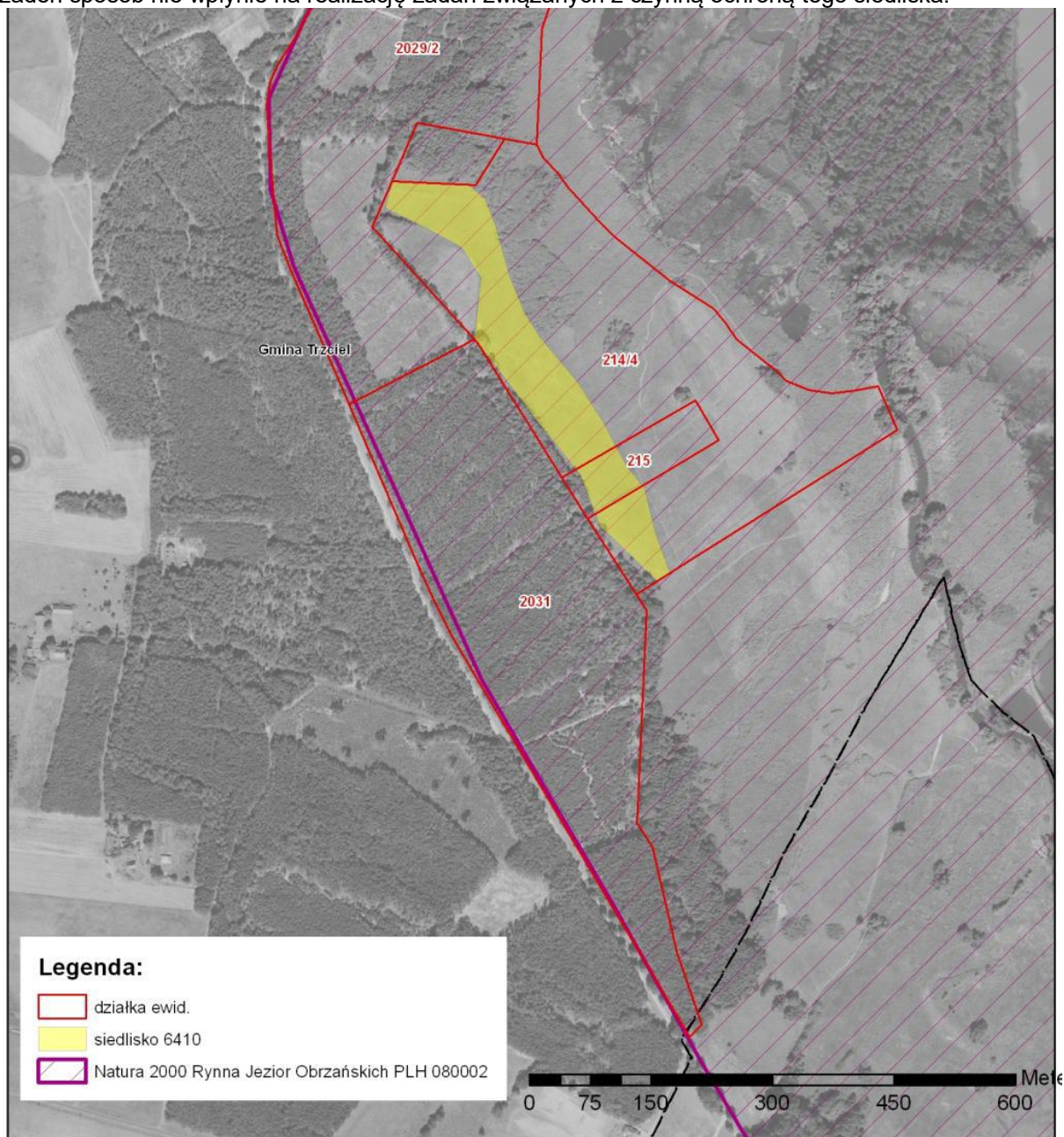
Z załącznika nr 4 rozporządzenia wynika, że przedmiotem ochrony są:

- 3150 Starorzecza i naturalne eutroficzne zbiorniki wodne ze zbiorowiskami z *Nympheion*, *Potamion*;
- 6410 Zmienneowilgotne łąki trzęślicowe (*Molinion*);
- 6430 Ziolorośla górskie (*Adenostylion alliariae*) i ziolorośla nadrzeczne (*Convolv*);
- 6510 Niżowe i górskie świeże łąki użytkowane ekstensywnie (*Arrhenatherion elatioris*);
- 7140 Torfowiska przejściowe i trzęsawiska (przeważnie z roślinnością z *Scheuchzeria-Caricetea*);
- 9170 Grąd środkowoeuropejski i subkontynentalny (*Galio-Carpinetum*, *Tilio-Carpinetum*);
- 9190 Kwaśne dąbrowy (*Quercion roburipetraeae*);
- 91E0 Łęgi wierzbowe, topolowe, olszowe i jesionowe (*Salicetum albo-fragilis*, *Populetum albae*, *Alnenion glutinoso-incanae*) i olsy źródliskowe;
- 1188 Kumak nizinny (*Bombina bombina*);
- 1337 Bóbr europejski (*Castor fiber*);
- 1149 Koza (*Cobitis taenia*);
- 1355 Wydra (*Lutra lutra*);
- 1324 Nocek duży (*Myotis myotis*).

Żaden z tych przedmiotów ochrony nie leży w obszarze planistycznym. Analiza celów działań ochronnych opisanych w załączniku nr 4 wskazuje, że realizacja funkcji planistycznych na obszarze objętym analizowanym planem miejscowym nie koliduje w żaden sposób z opisanymi tam warunkami i działaniami.

Załącznik nr 6 zawiera lokalizację obszaru wdrażania działań z zakresu ochrony czynnej siedliska przyrodniczego 6410 zmienneowilgotne łąki trzęślicowe (*Molinion*) – działanie ochronne A2 (działanie obligatoryjne: zachowanie siedliska przyrodniczego stanowiącego przedmiot ochrony obszaru, poprzez ekstensywne użytkowanie kośne trwałych użytków zielonych we wskazanych obszarach wdrażania; działanie fakultatywne: użytkowanie zgodnie z wymogami odpowiedniego pakietu rolnośrodowiskowego w ramach obowiązującego Programu Rozwoju Obszarów Wiejskich, ukierunkowanego na ochronę siedliska zmienneowilgotnych łąk trzęślicowych). Siedlisko to znajduje się w odległości około 4 km na północny –

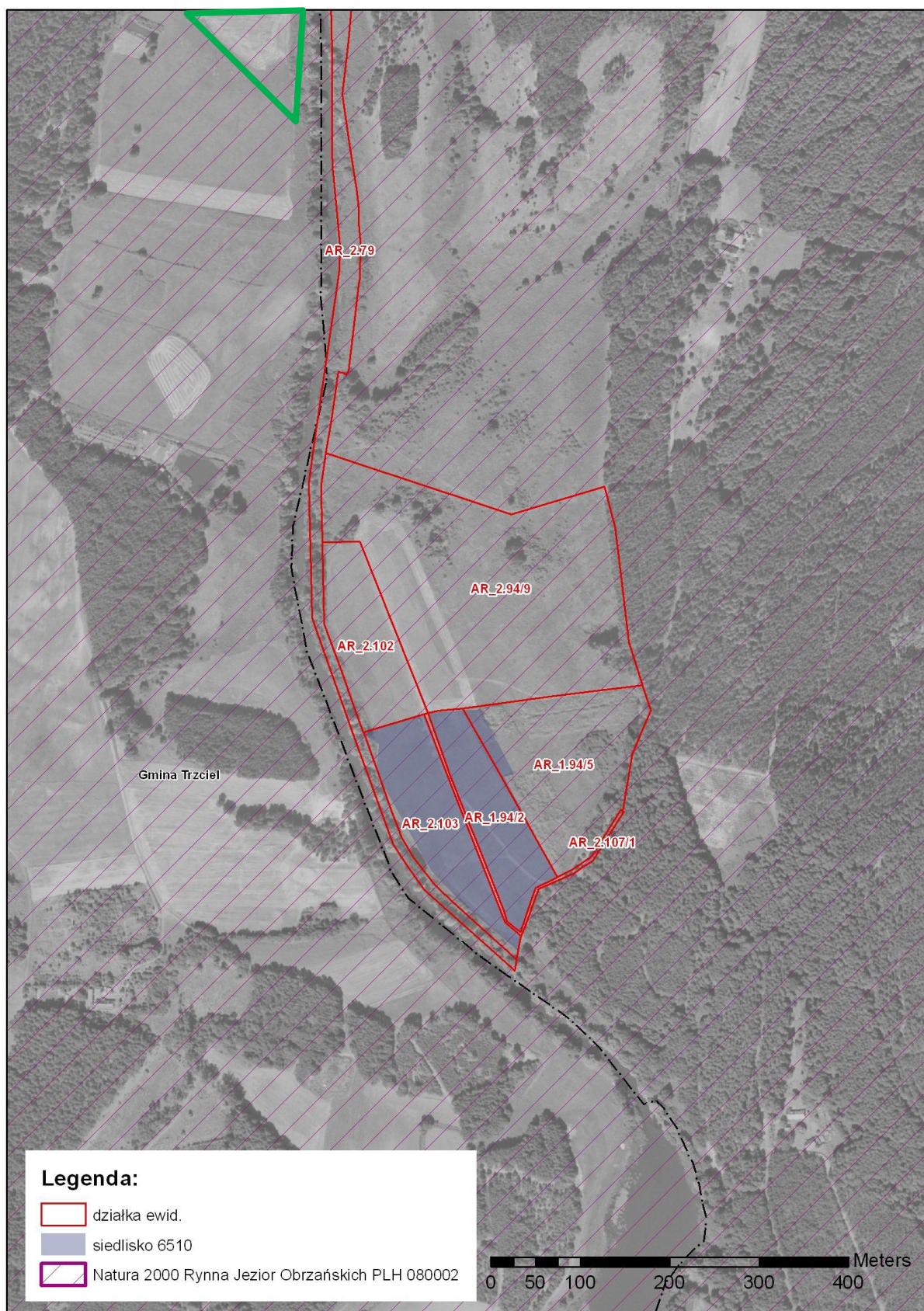
zachód od obszaru planistycznego (rysunek poniżej). Realizacja niniejszego planu miejscowego w żaden sposób nie wpłynie na realizację zadań związanych z czynną ochroną tego siedliska.



Załącznik nr 7 zawiera lokalizację obszarów wdrażania działań z zakresu ochrony czynnej siedliska przyrodniczego 6510 niżowe i górskie świeże łąki użytkowane ekstensywnie (*Arrhenatherion elatioris*) – działanie ochronne A3 (działanie obligatoryjne: zachowanie siedliska przyrodniczego stanowiącego przedmiot ochrony obszaru, poprzez ekstensywne użytkowanie kośne lub pastwiskowe trwałych użytków zielonych we wskazanych obszarach wdrażania; działanie fakultatywne: użytkowanie zgodnie z wymogami odpowiedniego pakietu rolnośrodowiskowego w ramach obowiązującego Programu Rozwoju Obszarów Wiejskich, ukierunkowanego na ochronę siedliska półnaturalnych łąk świeżych).

Najbliższe względem obszaru planistycznego siedlisko tego typu znajduje się w odległości około 700 m na południowy – wschód i położone jest po przeciwnej stronie rzeki Obry (rysunek poniżej). Również i w tym przypadku, realizacja niniejszego planu miejscowego w żaden sposób nie wpłynie na realizację zadań związanych z czynną ochroną tego siedliska.

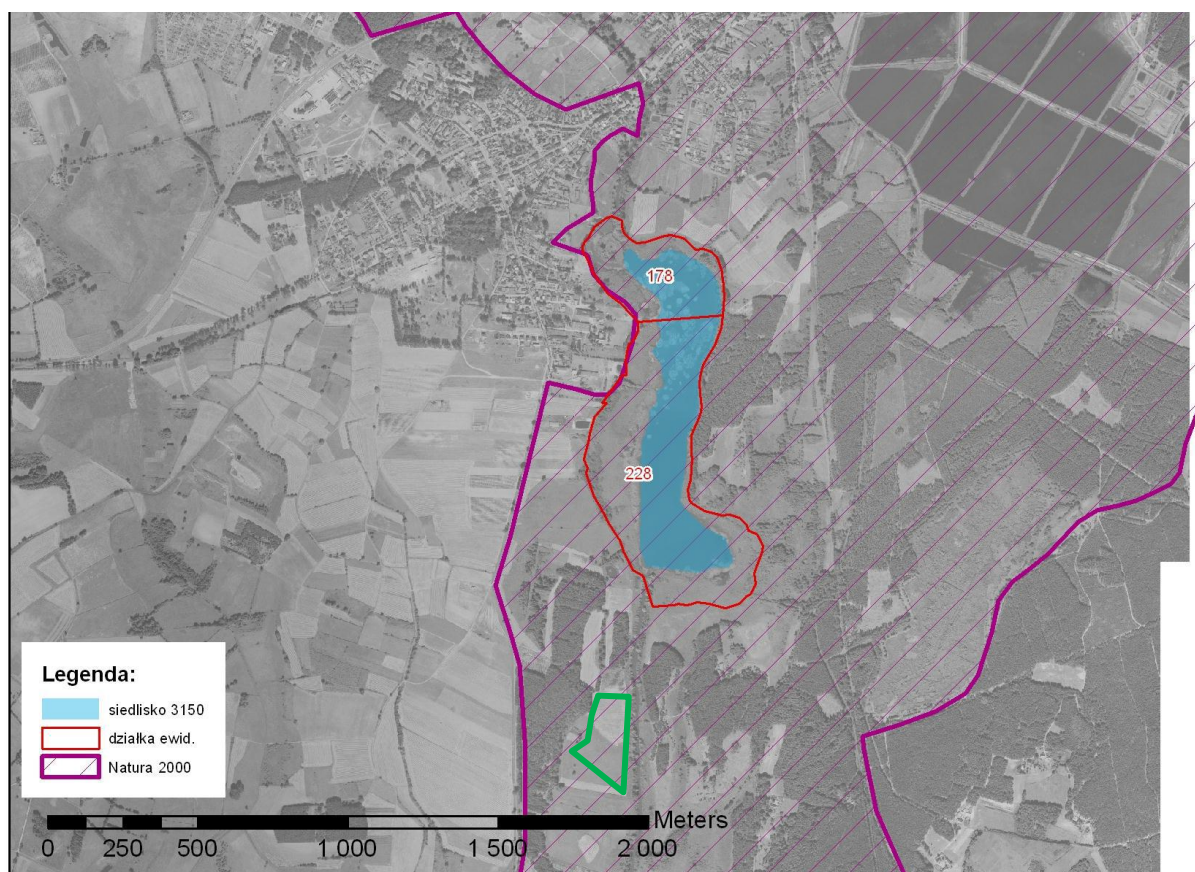




Kolorem zielonym oznaczono południowy fragment obszaru planistycznego.



Załącznik nr 8 zawiera lokalizację obszarów wdrażania działań z zakresu ochrony czynnej siedliska przyrodniczego 3150 starorzecza i naturalne eutroficzne zbiorniki wodne ze zbiorowiskami *Nympheion*, *Potamion* – działanie ochronne B1 (wyłączenie z użytkowania rębnych drzewostanów bezpośrednio graniczących z siedliskiem przyrodniczym 3150 w pasie o szerokości od jednej do dwóch wysokości drzewostanu lub pozostawianie całych, nie użytkowanych rębnie wydziełów leśnych), B2 (w planach działalności rolno-środowiskowoklimatycznej, sporządzanych w ramach zobowiązań rolno-środowiskowoklimatycznych w gospodarstwach rolniczych, propagować tworzenie stref buforowych oraz pasów zieleni w sposób ograniczający spływy powierzchniowe zawierające substancje biogeniczne z terenów użytkowanych rolniczo w kierunku zbiorników wodnych stanowiących siedliska przyrodnicze), B3 (likwidacja nielegalnych obiektów budowlanych, w tym pomostów oraz kładek wędkarskich w strefie 100 m od linii brzegowej zbiorników wodnych stanowiących siedliska przyrodnicze), B4 (w nowo sporządzanych operatach rybackich określających zasady prowadzenia gospodarki rybackiej w obwodzie rybackim na zbiornikach wodnych stanowiących siedliskach przyrodnicze 3150, wprowadzić zapisy: 1) Wskazujące na preferowanie zarybiania zbiorników gatunkami ryb drapieżnych takich jak: szczupak (*Esox lucius*), sandacz (*Sander lucioperca*) i okoń (*Perca fluviatilis*). 2) Wykluczające zarybianie zbiorników gatunkami obcymi rodzimej ichtiofaunie, w tym w szczególności amurem białym (*Ctenopharyngodon idella*) i tołpygą (*Hypophthalmichthys molitrix*), a także gatunkami rodzimymi intensywnie żerującymi w strefie dennej np. karpem (*Cyprinus carpio*). 3) Wykluczające stosowanie połowu przy użyciu sieci ciągnionych po dnie zbiornika).

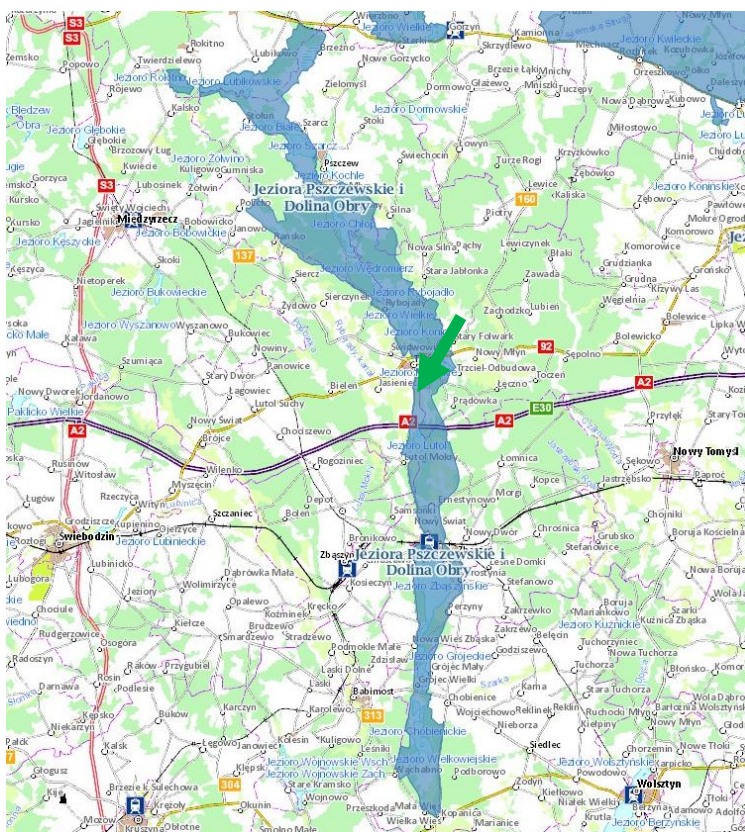


Kolorem zielonym oznaczono uproszczone granice obszaru planistycznego.

Najbliższe względem obszaru planistycznego siedlisko tego typu znajduje się w odległości około 340 m na północ (rysunek powyżej). Również i w tym przypadku, realizacja niniejszego planu miejscowego w żaden sposób nie wpłynie na realizację zadań związanych z czynną ochroną tego siedliska. Ponadto, plan przewiduje zastosowanie systemów zaopatrzenia w wodę, odprowadzania ścieków sanitarnych i wód opadowych oraz gromadzenia i utylizacji odpadów jednoznacznie gwarantujące pełne zabezpieczenie środowiska wodnego. Ponadto plan nie przewiduje jakiegokolwiek ingerencji w istniejący układ hydrograficzno – hydrogeologiczny. Realizacja planu pozostanie bez żadnego wpływu na opisane powyżej działania ochronne.

Z przeprowadzonej powyżej analizy ocenowej ewentualnego wpływu obszaru planistycznego na cele i przedmioty ochrony oraz integralność funkcjonalno – przestrzenną obszaru naturalnego „Rynna Jezior Obrzańskich” wynika, że przy realizacji przedstawionych ustaleń analizowanego planu miejscowego, a szczególności zapisów dotyczących ochrony wód powierzchniowych i podziemnych, powietrza oraz gospodarki odpadami, obszar planistyczny nie będzie w żaden sposób oddziaływał w sposób istotny na cele i przedmiot ochrony tego obszaru naturalnego oraz jego funkcjonalno – przestrzenną integralność.

- Obszar Natura 2000 „Jeziora Pszczewskie i Dolina Oby” PLB080005.



**Położenie obszaru planistycznego (zielona strzałka) w stosunku do całej powierzchni „Jezior Pszczewskich i Doliny Oby”.**

Obszar specjalnej ochrony ptaków Jeziora Pszczewskie i Dolina Oby PLB080005 o powierzchni 14 793,3 ha to rozległe obniżenie pomiędzy Wielkopolską a Ziemią Lubuską, tzw. Bruzda Zbąszyńska, rozdzielająca Pojezierze Łagowskie od Pojezierza Poznańskiego. Ponad 30% powierzchni obszaru stanowią wody i powiązane z nimi siedliska takie jak: torfowiska, podmokłe łąki, bagna, szuwały oraz lasy łęgowe i bagienne. Obszar charakteryzuje się skomplikowanym układem hydrograficznym: Obrą wciną się w południkowo zorientowaną rynnę, przepływa przez szereg jezior, w tym największe Jez. Zbąszyńskie (742 ha). Jeziora dolin rz. Oby są płytkie (średnia głębokość 1-2 m), dość znacznie zeutrofizowane, otoczone rozległymi obszarami torfowisk niskich i przejściowych, a także lasami łęgowymi.

W części północnej obszaru, znajduje się ciąg jezior nieco głębszych i mniej zeutrofizowanych. Lesistość obszaru jest duża, wynosi ok. 45%, z przeważającym udziałem lasów iglastych (borów sosnowych). W ostoi utrzymują się też rozległe połacie łąk i pastwisk. Zaludnienie w tym rejonie jest niewielkie, a w gospodarce dominuje leśnictwo, rolnictwo oraz ekstensywna hodowla ryb.

Obszar ważny w szczególności dla ochrony lęgowej i przelotnej populacji 13 gatunków ptaków, w tym 6 gatunków ujętych w załączniku I Dyrektywy Parlamentu Europejskiego i Rady 2009/147/WE z dnia 30 listopada 2009 r. w sprawie ochrony dzikiego ptactwa tj: A021 bąka, A022



bączka, A060 podgorzałki, A073 kani czarnej, A081 błotniaka stawowego i A094 rybołowa (>0,5% pop. krajowej), a także 7 gatunków ptaków regularnie migrujących nie wymienionych w załączniku I ww. dyrektywy: A005 perkoza dwuczubego, A028 czapli siwej, A043 gęgawy, A067 gągoła, A391 kormorana (>0,5% pop. krajowej), a także A053 krzyżówki i A125 łyski (>1% pop. szlaku wędrówkowego), spełniających kryteria uznania ich za przedmioty ochrony obszaru Natura 2000 Jeziora Pszczewskie i Dolina Obry PLB080005 (zgodnie z wytycznymi GDOŚ wersja 2012.1).

Gatunki objęte art. 4 dyrektywy 2009/147/WE i gatunki wymienione w załączniku II do dyrektywy 92/143/EEG oraz ocena znaczenia obszaru dla tych gatunków

Gatunki				Populacja na obszarze						Ocena obszaru				
Grupa	Kod	Nazwa naukowa	S	NP	Typ	Wielkość		Jednostka	Kategoria	Jakość danych	A B C D			
						Min	Maks		C R V P		Populacja	Stan zachowania	Izolacja	Ogólnie
B	A168	<a href="#">Actitis hypoleucos</a>			c		1	i		G	D			
B	A229	<a href="#">Alcedo atthis</a>			r	2	2	p		G	D			
B	A054	<a href="#">Anas acuta</a>			c		1	i		G	D			
B	A056	<a href="#">Anas clypeata</a>			c		21	i		G	D			
B	A052	<a href="#">Anas crecca</a>			w	30	30	i		G	D			
B	A052	<a href="#">Anas crecca</a>			c		123	i		G	D			
B	A050	<a href="#">Anas penelope</a>			c		110	i		G	D			
B	A053	<a href="#">Anas platyrhynchos</a>			r	120	150	p		G	D			
B	A053	<a href="#">Anas platyrhynchos</a>			c		1253	i		G	C	C	C	C
		<a href="#">Anas</a>												

B	A053	<a href="#">Platyrhynchos</a>		w		838	i			G	D				
B	A055	<a href="#">Anas querquedula</a>		c		1	i			G	D				
B	A055	<a href="#">Anas querquedula</a>		r	1	1	p			G	D				
B	A051	<a href="#">Anas strepera</a>		c		16	i			G	D				
B	A051	<a href="#">Anas strepera</a>		r	5	6	p			G	D				
B	A041	<a href="#">Anser albifrons</a>		c		20	i			G	D				
B	A043	<a href="#">Anser anser</a>		c		238	i			G	D				
B	A043	<a href="#">Anser anser</a>		r	52	110	p			G	B	B	C	B	
B	A039	<a href="#">Anser fabalis</a>		c		100	i			G	D				
B	A028	<a href="#">Ardea cinerea</a>		w		3	i			G	D				
B	A028	<a href="#">Ardea cinerea</a>		c		33	i			G	D				
B	A028	<a href="#">Ardea cinerea</a>		r	75	179	p			G	C	B	C	B	
B	A059	<a href="#">Aythya ferina</a>		r	1	3	p			G	D				
B	A059	<a href="#">Aythya ferina</a>		c		150	i			G	D				
B	A061	<a href="#">Aythya fuligula</a>		w		50	i			G	D				
B	A061	<a href="#">Aythya fuligula</a>		c		300	i			G	D				
B	A060	<a href="#">Aythya nyroca</a>		r	1	1	p			G	C	B	C	B	
B	A021	<a href="#">Botaurus stellaris</a>		r	25	30	omales			G	C	B	C	B	
B	A067	<a href="#">Bucephala clangula</a>		c		148	i			G	C	C	C	C	
B	A067	<a href="#">Bucephala clangula</a>		r	25	30	p			G	B	B	C	B	
B	A067	<a href="#">Bucephala clangula</a>		w		60	i			G	D				
B	A149	<a href="#">Cailidris alpina</a>		c		3	i			G	D				
B	A146	<a href="#">Cailidris temminckii</a>		c		3	i			G	D				
B	A224	<a href="#">Caprimuiques europaeus</a>		r	3	6	omales			G	D				
B	A371	<a href="#">Carpodacus erythrinus</a>		r	2	5	p			G	D				
B	A136	<a href="#">Charadrius dubius</a>		c		2	i			G	D				
B	A197	<a href="#">Chilonias niger</a>		c		1	i			G	D				
B	A031	<a href="#">Ciconia ciconia</a>		r	3	3	p			G	D				
B	A030	<a href="#">Ciconia nigra</a>		c		2	i			G	D				
B	A081	<a href="#">Circus aeruginosus</a>		r	30	35	p			G	C	B	C	B	
B	A207	<a href="#">Columba oenas</a>		r	7	10	p			G	D				
B	A113	<a href="#">Coturnix coturnix</a>		r	2	10	p			G	D				
B	A122	<a href="#">Crex crex</a>		r	2	5	omales			G	D				
B	A038	<a href="#">Cygnus cygnus</a>		c		3	i			G	D				
B	A036	<a href="#">Cygnus olor</a>		c		59	i			G	D				
B	A036	<a href="#">Cygnus olor</a>		w		29	i			G	D				
B	A036	<a href="#">Cygnus olor</a>		r	13	15	p			G	D				
		<a href="#">Dendrocoopus</a>													



B	A238	<u>medius</u>	r	1	5	p		G	D				
B	A236	<u>Dryocopus martius</u>	p	31	40	p		G	D				
B	A027	<u>Egretta alba</u>	w		81	i		G	D				
B	A027	<u>Egretta alba</u>	c		105	i		G	D				
B	A125	<u>Fulica atra</u>	r	50	50	p		G	D				
B	A125	<u>Fulica atra</u>	c		822	i		G	C	C	C	C	C
B	A125	<u>Fulica atra</u>	w		369	i		G	D				
B	A153	<u>Gallinago gallinago</u>	c		16	i		G	D				
B	A123	<u>Gallinula chloropus</u>	r	6	15	p		G	D				
B	A123	<u>Gallinula chloropus</u>	c		2	i		G	D				
B	A002	<u>Gavia arctica</u>	c				R	G	D				
B	A001	<u>Gavia stellata</u>	c		1	i		G	D				
B	A127	<u>Grus grus</u>	c	33	33	i		G	D				
B	A127	<u>Grus grus</u>	r	35	40	p		G	D				
B	A075	<u>Haliaeetus albicilla</u>	r	3	3	p		G	D				
B	A022	<u>Ixobrychus minutus</u>	r	4	7	p		G	C	B	C	B	
B	A338	<u>Lanius collurio</u>	r	38	80	p		G	D				
B	A184	<u>Larus argentatus</u>	c		1	i		G	D				
B	A459	<u>Larus cachinnans</u>	c		110	i		G	D				
B	A182	<u>Larus canus</u>	c		7	i		G	D				
B	A183	<u>Larus fuscus</u>	c		1	i		G	D				
B	A179	<u>Larus ridibundus</u>	w		1000	i		G	D				
B	A179	<u>Larus ridibundus</u>	r	201	202	p		G	D				
B	A179	<u>Larus ridibundus</u>	c		2310	i		G	D				
B	A292	<u>Locustella luscinoides</u>	r	27	35	p		G	D				
B	A290	<u>Locustella naevia</u>	r	5	10	p		G	D				
B	A246	<u>Lullula arborea</u>	r	46	70	p		G	D				
B	A270	<u>Luschnia luschnia</u>	r	2	2	p		G	D				
B	A066	<u>Melanitta fusca</u>	w		6	i		G	D				
B	A068	<u>Mergus albellus</u>	c		1	i		G	D				
B	A070	<u>Mergus merganser</u>	r	4	4	p		G	D				
B	A070	<u>Mergus merganser</u>	c		81	i		G	D				
B	A070	<u>Mergus merganser</u>	w		103	i		G	D				
B	A073	<u>Milvus migrans</u>	r	3	3	p		G	C	B	C	B	

B	A074	<u>Milvus milvus</u>		r	4	4	p		G	D			
B	A058	<u>Netta rufina</u>		c		2	i		G	D			
B	A160	<u>Numenius arquata</u>		c		7	i		G	D			
B	A094	<u>Pandion haliaetus</u>		c		1	i		G	D			
B	A094	<u>Pandion haliaetus</u>		r	1	1	p		G	B	B	C	B
B	A072	<u>Pernis apivorus</u>		r	2	3	p		G	D			
B	A391	<u>Phalacrocorax carbo sinensis</u>		r	307	384	p		G	C	B	C	B
B	A391	<u>Phalacrocorax carbo sinensis</u>		c		401	i		G	D			
B	A151	<u>Philomachus pugnax</u>		c		11	i		G	D			
B	A141	<u>Pluvialis squatarola</u>		c		1	i		G	D			
B	A005	<u>Podiceps cristatus</u>		c		100	i		G	C	C	C	C
B	A005	<u>Podiceps cristatus</u>		r	130	170	p		G	C	B	C	B
B	A005	<u>Podiceps cristatus</u>		w		13	i		G	D			
B	A119	<u>Porzana porzana</u>		r	1	1	omales		G	D			
B	A118	<u>Rallus aquaticus</u>		r	5	10	p		G	D			
B	A336	<u>Remiz pendulinus</u>		r	10	15	p		G	D			
B	A193	<u>Sterna hirundo</u>		c		1	i		G	D			
B	A307	<u>Sylvia nisoria</u>		r	4	10	p		G	D			
B	A004	<u>Tachybaptus ruficollis</u>		w		13	i		G	D			
B	A004	<u>Tachybaptus ruficollis</u>		r	7	10	p		G	D			
B	A161	<u>Tringa erythropus</u>		c		1	i		G	D			
B	A166	<u>Tringa glareola</u>		c		86	i		G	D			
B	A164	<u>Tringa nebularia</u>		c		2	i		G	D			
B	A165	<u>Tringa ochropus</u>		c		1	i		G	D			
B	A165	<u>Tringa ochropus</u>		r	2	2	p		G	D			
B	A232	<u>Upupa epops</u>		r	7	10	p		G	D			
B	A142	<u>Vanellus vanellus</u>		c		700	i		G	D			

- Grupa: A = płazy, B = ptaki, F = ryby, I = bezkręgowce, M = ssaki, P = rośliny, R = gady.
- S: jeśli dane o gatunku są szczególnie chronione i nie mogą być udostępnione publicznie, należy wpisać „tak”.
- NP: jeśli dany gatunek nie występuje już na danym terenie, należy wpisać „x” (opcjonalnie).
- Typ: p = osiadłe, r = wydające potomstwo, c = przelotne, w = zimujące (w przypadku roślin i gatunków niemigrujących należy użyć terminu „osiadłe”).
- Jednostka: i = osobniki pojedyncze, p = pary lub inne jednostki według standardowego wykazu jednostek i

- kodów zgodnego ze sprawozdawczością na podstawie art. 12 i 17 (zob. [portal referencyjny](#)).
- Kategorie liczebności (kategoria): C = powszechne, R = rzadkie, V = bardzo rzadkie, P = obecne - wypełnić, jeżeli brak jest danych (DD), lub jako uzupełnienie informacji o wielkości populacji.
  - Jakość danych: G = „wysoka” (np. na podstawie badań); M = „przeciętna” (np. na podstawie częściowych danych i ekstrapolacji); P = „niska” (np. zgrubne dane szacunkowe); DD = brak danych (kategorię tę należy stosować wyłącznie, jeśli nie da się dokonać nawet zgrubnej oceny wielkości populacji - w takiej sytuacji można pozostawić puste pole dotyczące wielkości populacji, jednak pole „Kategorie liczebności” musi być wypełnione).

Jak wynika z danych zawartych w opracowaniu ekofizjograficznym wykonanym specjalnie na potrzeby analizowanego miejscowego planu zagospodarowania przestrzennego oraz z przeprowadzonej wizji terenowej wykonanej w ramach niniejszej prognozy, na obszarze planistycznym, a także w bezpośrednim jego otoczeniu, nie występują siedliska mające istotne znaczenie dla wyżej wymienionych w tabeli ptaków. Nie stanowią one dla nich atrakcyjnych miejsc lęgowych i pokarmowych. Nie znajdują tutaj również dogodnych schronień. Przyczyną takiego stanu rzeczy również i w tym przypadku – podobnie, jak w przypadku innych, poddanych analizie ocenowej zwierząt przy okazji przeprowadzonej wyżej analizy „Rynny Jezior Obrzańskich”, jest prawdopodobnie bardzo długi okres rolniczego wykorzystywania tego terenu i jego bliższego i dalszego otoczenia na zachód od Obry.

Zagrożenia, presje i działania mające wpływ na obszar.

Oddziaływania negatywne			
Poziom	Zagrożenia i presje [kod]	Zanieczyszczenie (opcjonalnie) [kod]	Wewnętrzne / zewnętrzne [i o b]
H	G01		i
H	H01		b
M	A03.03		i
M	A04.03		i
L	F01.01		i
H	I01		b
H	G02		i
Oddziaływania pozytywne			
Poziom	Działania, zarządzanie [kod]	Zanieczyszczenie (opcjonalnie) [kod]	Wewnętrzne / zewnętrzne [i o b]
H	B02.01		i

Poziom: H = wysoki, M = średni, L = niski.

Zanieczyszczenie: N = stosowanie azotu, P = stosowanie fosforu/fosforanów, A = stosowanie kwasów/zakwaszanie, T = toksyczne chemikalia nieorganiczne,

O = toksyczne chemikalia organiczne, X = zanieczyszczenia mieszane.

i = wewnętrzne, o = zewnętrzne, b = jednoczesne.

G01 Ingerencja i zakłócenia powodowane przez działalność człowieka. Sporty i różne formy czynnego wypoczynku, rekreacji, uprawiane w plenerze.	Plan przewiduje realizację funkcji usługowo – mieszkaniowej, która realizowana będzie (poza drogami dojazdowymi) wewnątrz obszaru objętego planem. Plan nie przewiduje lokalizacji funkcji sportowo – rekreacyjnych.
H.01 Zagrożenie ze strony zanieczyszczeń.	Plan przewiduje zastosowanie systemów zaopatrzenia

Zanieczyszczenie wód powierzchniowych (limnicznych, lądowych, morskich i słonawych).	w wodę, odprowadzania ścieków sanitarnych i wód opadowych oraz gromadzenia i utylizacji odpadów jednoznacznie gwarantujące pełne zabezpieczenie środowiska wodnego, w tym szczególnie wód powierzchniowych.
A03.03 Zagrożenie ze strony rolnictwa. Zaniechanie / brak koszenia.	Nie dotyczy obszaru planistycznego ze względu na planowane funkcje usługowo – mieszkaniowe. Plan nie przewiduje rolniczego wykorzystania terenu.
A04.03 Zagrożenie ze strony rolnictwa. Zarzucenie pasterstwa, brak wypasu.	Nie dotyczy obszaru planistycznego ze względu na planowane funkcje usługowo – mieszkaniowe. Plan nie przewiduje rolniczego wykorzystania terenu.
F01.01 Użytkowanie zasobów biologicznych inne niż rolnictwo i leśnictwo. Intensywna hodowla ryb, intensyfikacja.	Nie dotyczy obszaru planistycznego ze względu na planowane funkcje usługowo – mieszkaniowe. Plan nie przewiduje funkcji rybackich, w tym hodowlanych.
I01 Inwazyjne oraz inne problematyczne gatunki i geny. Obce gatunki inwazyjne.	Nie dotyczy obszaru planistycznego ze względu na planowane funkcje usługowo – mieszkaniowe. Realizacja ustaleń planistycznych nie spowoduje introdukcji do otaczającego środowiska obcych gatunków inwazyjnych.
G02 Ingerencja i zakłócenia powodowane przez działalność człowieka. Infrastruktura sportowa i rekreacyjna.	Plan przewiduje realizację funkcji usługowo – mieszkaniowej, która realizowana będzie (poza drogami dojazdowymi) wewnątrz obszaru objętego planem. Plan nie przewiduje lokalizacji funkcji sportowo – rekreacyjnych, w tym infrastruktury o takim charakterze.

Jak wynika z analizy ustaleń analizowanego planu zagospodarowania przestrzennego w kontekście danych zawartych w SDF dla obszaru naturalnego „Jeziora Pszczewskie i Dolina Obry”, realizacja tych ustaleń planistycznych nie wpłynie na pogorszenie jakości i stanu funkcjonowania siedlisk i gatunków, dla których ochrony obszar ten został powołany.

Jednak dla pełnej oceny ewentualnego wpływu ustaleń planu na „Jeziora Pszczewskie i Dolinę Obry”, podobnie, jak w przypadku wcześniejszej analizy obszaru naturalnego siedliskowego, należy odnieść się jeszcze do planu ochrony lub planu zadań ochronnych (o ile istnieją), opracowanych dla przedmiotowego obszaru naturalnego ptasiego.

Regionalny Dyrektor Ochrony Środowiska w Gorzowie Wlkp. i Regionalny Dyrektor Ochrony Środowiska w Poznaniu, dnia 28 marca 2014 r. wydali Zarządzenie w sprawie ustanowienia planu zadań ochronnych dla obszaru Natura 2000 Jeziora Pszczewskie i Dolina Obry PLB0800005 (Dz. Urz. Województwa Lubuskiego z dnia 8 kwietnia 2014 r., poz. 878). Jak wynika z danych zawartych na stronie internetowej Regionalnej Dyrekcji Ochrony Środowiska w Gorzowie Wlkp. plan ten do chwili obecnej nie został zmieniony, ani zaktualizowany.

Analiza zidentyfikowanych istniejących i potencjalnych zagrożeń dla zachowania właściwego stanu ochrony gatunków zwierząt i ich siedlisk będących przedmiotami ochrony tego obszaru naturalnego (załącznik nr 3 cytowanego rozporządzenia) wykazała, że planowane funkcje obszaru (wprowadzenie funkcji usługowo – mieszkalnych z bezpieczną środowiskowo infrastrukturą), nie spowodują intensyfikacji określonych w tym rozporządzeniu i zidentyfikowanych w załączniku istniejących zagrożeń. Nie spowodują także zagrożeń określonych w tym załączniku, jako potencjalne. Na obszarze planistycznym, a także w bezpośrednim jego otoczeniu, nie występują siedliska mające istotne znaczenie dla wymienionych w załączniku nr 3 ptaków. Nie stanowią one dla nich atrakcyjnych miejsc lęgowych i pokarmowych. Nie znajdują tutaj również dogodnych schronień. Jak wynika z treści opisu istniejących i potencjalnych zagrożeń dla ustanowionych przedmiotów ochrony, planowany sposób zagospodarowania i użytkowania terenu oraz jego funkcjonowanie, pozostaną bez związku z opisanymi w tym załączniku zjawiskami.

W załączniku nr 4 rozporządzenia określono cele działań ochronnych dla wybranych, najsensownszych przedmiotów ochrony.



Lp.	Przedmiot ochrony.	Cele działań ochronnych.
1	A067 Gągoł (pop. lęgowa).	Przywrócenie właściwego stanu ochrony gatunku poprzez zwiększenie ilości dogodnych miejsc gniazdowania w obszarze oraz zapewnienie bezpieczeństwa (spokoju) ptakom w obszarach ich siedlisk, przed antropopresją.
2	A073 Kania czarna.	Przywrócenie właściwego stanu ochrony gatunku poprzez zwiększenie ilości dogodnych miejsc gniazdowania w obszarze oraz zapewnienie bezpieczeństwa (spokoju) ptakom w obszarach ich siedlisk, przed antropopresją.
3	A094 Rybołów.	Przywrócenie właściwego stanu ochrony gatunku poprzez zwiększenie ilości dogodnych miejsc gniazdowania w obszarze oraz zapewnienie bezpieczeństwa (spokoju) ptakom w obszarach ich siedlisk, przed antropopresją.
4	A060 Podgorzałka.	Uzupełnienie stanu wiedzy o gatunku w zakresie ustalenia oceny stanu jego ochrony, identyfikacji zagrożeń oraz zaplanowanie w uzasadnionym przypadku, odpowiednich działań ochronnych.
5	A005 Perkoz dwuczuby (pop. lęgowa i przelotna). A021 Bąk. A022 Bączek. A028 Czapla siwa. A043 Gęgawa. A053 Krzyżówka (pop. przelotna). A067 Gągoł (pop. przelotna). A081 Błotniak stawowy. A125 Łyska (pop. przelotna). A391 Kormoran.	Utrzymanie istniejącego, właściwego stanu ochrony gatunków w obszarze.

Żaden z tych przedmiotów ochrony nie posiada właściwych dla siebie siedlisk w obszarze planistycznym. Analiza celów działań ochronnych opisanych w załączniku nr 4 wskazuje, że realizacja funkcji planistycznych na obszarze objętym analizowanym planem miejscowym nie koliduje w żaden sposób z opisanymi tam warunkami i działaniami.

Z przeprowadzonej powyżej analizy ocenowej ewentualnego wpływu obszaru planistycznego na cele i przedmioty ochrony oraz integralność funkcjonalno – przestrzenną obszaru naturalnego „Jeziora Pszczewskie i Dolina Obry” wynika, że przy realizacji przedstawionych ustaleń analizowanego planu miejscowego, a szczególności zapisów dotyczących ochrony wód powierzchniowych i podziemnych, powietrza oraz gospodarki odpadami, obszar planistyczne nie będzie w żaden sposób oddziaływał w sposób istotny na cele i przedmiot ochrony tego obszaru naturalnego oraz jego funkcjonalno – przestrzenną integralność.

### 6.2.2. Oddziaływanie na środowisko.

Prognoza określa również m in. skutki, które mogą wynikać z projektowanego przeznaczenia terenu dla środowiska składającego się z kompleksu przyrodniczych i kulturowych komponentów, dla ekosystemów, siedlisk i bioróżnorodności. Prognozowanie skutków środowiskowych realizacji ustaleń przedmiotowego miejscowego planu zagospodarowania przestrzennego odbywa się z uwzględnieniem zależności między tymi elementami środowiska i między oddziaływaniami na te elementy.

Oddziaływania na środowisko związane z realizacją planu miejscowego w obrębie geodezyjnym Jasieniec, wiązać się będą z realizacją planowanej funkcji na analizowanym terenie. Plan miejscowy zakłada możliwość lokalizacji następujących funkcji (wg rysunku planu): teren usługowo – mieszkaniowy, tereny dróg wewnętrznych oraz teren stacji elektroenergetycznej.

W warunkach naturalnych wszystkie elementy środowiska przyrodniczego są wzajemnie powiązane. Środowisko znajduje się wtedy w stanie równowagi. W wyniku działalności człowieka ulega ono jednak przekształceniom i degradacji. Efektem antropopresji jest obniżenie odporności

poszczególnych elementów środowiska. W wyniku wielokrotnych zmian środowisko staje się coraz bardziej podatne na zaburzenia równowagi, a prognozowanie przebiegu dalszych przekształceń wydaje się być coraz trudniejsze. Charakter równowagi środowiska ulega zmianom w czasie. Wynika to z różnicy podatności poszczególnych komponentów na czynniki degradujące. Proponowany sposób zagospodarowania na obszarze objętym przedmiotowym planem miejscowym w pewnym, minimalnym stopniu oddziałuje na dotychczasową strukturę przestrzenną w tej części gminy. Realizacja ustaleń planu miejscowego może wywołać określone skutki w środowisku i krajobrazie w zależności od rodzaju, skali i charakteru przyszłych zmian. Oddziaływania na środowisko spowodowane przez realizację ustaleń planu miejscowego będą zróżnicowane. Postępujące zagospodarowanie przestrzeni może wpływać na pogorszenie stanu środowiska, ale również może powodować jego poprawę lub służyć jego ochronie. Planowane przedsięwzięcie, zgodnie z zapisami planu miejscowego, będzie w sposób bardzo ograniczony oddziaływało na poszczególne elementy środowiska przyrodniczego. Rozwój nowych funkcji nie będzie również oddziaływał na obszary znajdujące się poza granicami obszaru planistycznego. Z punktu widzenia projektowanego dokumentu oddziaływanie ustaleń planu miejscowego na poszczególne komponenty środowiska odbywać się będzie zarówno na etapie inwestycyjnym, jak i eksploatacyjnym.

#### **6.2.2.1. Wpływ na florę i faunę.**

Potencjalne oddziaływanie na faunę i florę wiąże się z realizacją zagospodarowania przewidzianego w ustaleniach analizowanego planu miejscowego. Oddziaływanie terenu zainwestowanego wraz z towarzyszącą infrastrukturą techniczną na szatę roślinną, będzie miało miejsce na etapie inwestycyjnym. W trakcie realizacji dojazdów i obiektów i urządzeń związanych z funkcją terenu, w związku z użyciem ciężkiego sprzętu i składowaniem elementów budowlanych, mogą wystąpić przekształcenia fizyczne szaty roślinnej.

Po realizacji, w okresie funkcjonowania planowanych inwestycji, nie przewiduje się negatywnego oddziaływania na świat roślin. Może nawet wystąpić pozytywny wpływ ze względu na wprowadzenie różnorodnej roślinności w ramach powierzchni biologicznie czynnej. Plan miejscowy przewiduje wskaźnik intensywności zabudowy, określony jako wskaźnik powierzchni całkowitej zabudowy w odniesieniu do powierzchni działki budowlanej – minimalny 0,01 a maksymalny – 0,50. Ponadto, powierzchnia biologicznie czynna będzie nie mniejsza niż 45% powierzchni działki.

W trakcie budowy, w związku z funkcjonowaniem sprzętu budowlanego (hałas, spaliny, drgania, zagrożenia fizyczne) i dojazdami na place budowy, fauna wyemigruje prawdopodobnie okresowo na tereny sąsiednie, z wyjątkiem gatunków łatwo podlegających synantropizacji o dużych zdolnościach adaptacyjnych do zmiennych warunków środowiskowych. Na terenach dojazdów i urządzeń związanych z funkcją terenu, w związku z likwidacją pokrywy glebowej, wystąpi także likwidacja fauny glebowej. Oddziaływania te będą miały jednak charakter lokalny.

#### **6.2.2.2. Wpływ na ekosystemy i krajobraz.**

W wyniku przeprowadzonej analizy flory i fauny nie stwierdzono występowania, na terenie bezpośrednio przeznaczonym pod zabudowę kubaturową i planowane zagospodarowanie infrastrukturalne oraz w bezpośrednim sąsiedztwie obszaru planistycznego siedlisk gatunków roślin i zwierząt wymienionych w Rozporządzeniu Ministra Środowiska z dnia 9 lipca 2004 r. w sprawie gatunków dziko występujących roślin objętych ochroną, siedlisk gatunków zwierząt chronionych prawem polskim wymienionych w Rozporządzeniu Ministra Środowiska z dnia 12 października 2011 r. w sprawie ochrony gatunkowej zwierząt oraz siedlisk gatunków grzybów chronionych prawem polskim wymienionych w Rozporządzeniu Ministra Środowiska z dnia 9 lipca 2004 r. w sprawie gatunków dziko występujących grzybów objętych ochroną.

Planowana lokalizacja zainwestowania nie wpłynie na integralność i powiązanie form ochrony przyrody, w tym obszarów podlegających ochronie w formie wyznaczenia obszaru Natura 2000. Przyszłe zagospodarowanie nie naruszy istniejących korytarzy ekologicznych. Plan miejscowy przewiduje powstanie nowych terenów zieleni towarzyszącej zabudowie (nie mniej niż 45% obszaru będzie przeznaczony pod powierzchnię biologicznie czynną), przewiduje ochronę istniejącej zieleni. Realizacja funkcji określonych w analizowanym planie miejscowym nie wpłynie znacząco na zmniejszenie różnorodności biologicznej obszaru planistycznego i jego bezpośredniego otoczenia. Do czasu realizacji ustaleń planu miejscowego teren pozostanie nadal w dotychczasowym użytkowaniu. Dopiero realizacja planowanego zainwestowania skutkować będzie oddziaływaniem na powierzchnię ziemi i warstwę gleby. Oddziaływanie to będzie miało jednak charakter bardzo ograniczony.

Obszar objęty przedmiotowym planem miejscowym charakteryzuje się małym zróżnicowaniem morfologicznym, stąd przy realizacji planowanego zagospodarowania nie należy spodziewać się istotnych zmian w ukształtowaniu powierzchni. W trakcie realizacji przedsięwzięć, w związku z użyciem ciężkiego sprzętu mogą również wystąpić przekształcenia fizyczne pokrywy glebowej w bezpośrednim sąsiedztwie terenu inwestycji.

Po zakończonych robotach wszystkie nawierzchnie powinny być odbudowane. Wykopy powinny być zrekultywowane poprzez zasypanie z zachowaniem sekwencji występujących warstw. Po zakończeniu realizacji inwestycji infrastruktury technicznej zmiany na powierzchni ziemi i w krajobrazie nie będą widoczne.

#### **6.2.2.3. Oddziaływanie na ludzi.**

O jakości życia mieszkańców decyduje szereg czynników. W zakresie zagadnień przestrzennych na warunki życia społeczności lokalnych wpływ mają przede wszystkim standardy zagospodarowania terenu i stopień zaspokojenia potrzeb bytowych. Obszar objęty analizowanym planem miejscowym przeznaczony będzie pod funkcje usługowo - mieszkaniowe. Na terenie objętym nowym zagospodarowaniem wystąpią zagrożenia bezpieczeństwa ludności i jej mienia wynikające z możliwości występowania powodzi. Przy prawidłowej lokalizacji i funkcjonowaniu obiektów i instalacji na terenie planistycznym (zabudowa terenów niezagrażonych powodzią) zachodzi niewielkie ryzyko wystąpienia poważnych awarii.

Zagrożeniem dla środowiska i pośrednio dla zdrowia ludzi może być niepełne zrealizowanie ustaleń analizowanego planu miejscowego np. dotyczących uzbrojenia terenów, urządzenia terenu, zagospodarowania odpadów lub późniejsze zaniedbania w ich eksploatacji. Pewne ryzyko związane jest także z samym transportem samochodowym.

Podsumowując, lokalizacja planowanego zainwestowania nie będzie miała negatywnego wpływu na zdrowie ludzi. Spodziewać się można wystąpienia potencjalnych oddziaływań na poszczególne elementy środowiska, w tym zwłaszcza emisji hałasu. Oddziaływania te będą miały charakter okresowy, zależny od rodzaju i wielkości nowej inwestycji. Korzyści środowiskowe przyniesie zachowanie powierzchni biologicznie czynnych.

#### **6.2.2.4. Oddziaływanie na obszary chronione.**

Obszar objęty analizowanym miejscowym planem zagospodarowania przestrzennego położony jest w obrębie obszarów Natura 2000: „Jeziora Pszczewskie i Dolina Obry” PLB080005 i „Rynna Jezior Obrzańskich” PLH080002.

Jak już wcześniej wspomniano, obszar objęty analizowanym planem miejscowym nie stanowi istotnego dla funkcjonowania w/w obszarów naturalnych siedliska, ani dla specjalnego obszaru ochrony siedlisk, ani dla obszaru specjalnej ochrony ptaków, można wykluczyć jakiegokolwiek istotne negatywne oddziaływanie na przedmioty ochrony tych obszarów chronionych. Na obszarze planistycznym nie znajdują się żadne siedliska wskazane do ochrony, wymienione w załączniku do Dyrektywy Siedliskowej, ani też sam teren nie stanowi siedlisk istotnych z punktu widzenia lęgowego, pokarmowego, lokalnych tras na żerowiska czy zasadniczych korytarzy migracyjnych dla kluczowych dla tego obszaru naturalnego ptaków. Zatem obszar objęty planem miejscowym, poprzez realizację planowanych funkcji nie wpłynie w żaden sposób na cele i przedmiot ochrony przedmiotowych obszarów Natura 2000 oraz na integralność przestrzenną i funkcjonalną tych obszarów.

Obszar objęty planem obejmuje koncesja dot. złóż ropy naftowej i gazu ziemnego Wolsztyn – Nowy Tomyśl nr 26/96/p z dnia 23.05.1996 r. - ważna do dnia 23.05.2020 r. na której planowane jest prowadzenie działalności związanej z poszukiwaniem i rozpoznawaniem złóż ropy naftowej i gazu ziemnego.

Ponadto, obszar planistyczny położony jest w obrębie istniejącego i udokumentowanego głównego zbiornika wód podziemnych GZWP 144 Wielkopolska Dolina Kopalna. W związku z tym obowiązuje nakaz ochrony tych wód, w tym istotny dla przedmiotowego obszaru planistycznego zakaz wprowadzania ścieków do wód lub do ziemi (uwzględniony w tekście planu).

#### **6.2.2.5. Oddziaływanie na zabytki i inne dobra kultury.**

Gmina Trzciel należy, poza oczywiście Pszczewskim Parkiem Krajobrazowym i obszarami chronionego krajobrazu, do terenów średnio atrakcyjnych krajobrazowo. Występuje tu krajobraz leśny i rolniczy z obszarami pól uprawnych, z zadrzewieniami śródpolnymi i przydrożnymi, krajobraz osadniczy ze zwartą i rozproszoną zabudową, który ulega przekształceniom będącym

efektem zmian społeczno-gospodarczych. Czynnikiem zwiększającym walory krajobrazowe jest zróżnicowane ukształtowanie powierzchni terenu oraz liczne jeziora.

Jednak sam obszar planistyczny jest jeszcze bardziej uboższy krajobrazowo od pozostałych niezalesionych terenów gminy. W wyniku realizacji zapisów planu miejscowego zmieni się dotychczasowe zainwestowanie i zagospodarowanie terenu. Największy wpływ na krajobraz będzie związany z wprowadzeniem nowego sposobu zagospodarowania. Ma to zapewnić zestaw zasad i standardów zabudowy i zagospodarowania przewidziany w tekście planu. Ewentualne negatywne oddziaływanie na krajobraz związane będzie tylko z okresem budowy. Zlokalizowanie inwestycji wpłynie na zmianę estetyki krajobrazu. Wpływ ten zależeć będzie od parametrów techniczno – architektonicznych obiektów.

Realizacja zapisów analizowanego planu miejscowego nie spowoduje negatywnych oddziaływań na zabytki i dobra materialne. W obrębie obszaru planistycznego nie występują obiekty chronione. Jednak prewencyjnie, w razie natrafienia na przedmiot, co do którego istnieje przypuszczenie, iż jest on zabytkiem, obowiązuje określony w planie nakaz stosowania przepisów o ochronie zabytków. Dzięki tym działaniom każda realizacja inwestycji przyczyni się do zbadania terenu i ewentualnego podjęcia odpowiednich zabiegów zabezpieczających. Nowe zagospodarowanie, z uwagi na lokalizację oraz charakter oddziaływania na środowisko, nie będzie miało wpływu na zabytki chronione znajdujące się na obszarach sąsiednich.

#### 6.2.2.6. Oddziaływanie na środowisko wodne.

Realizacja ustaleń przedmiotowego planu miejscowego nie będzie źródłem znaczących negatywnych oddziaływań na środowisko wodne. Należy zauważyć, że określone w planie miejscowym ustalenia dotyczące zabudowy infrastrukturalnej na obszarze planistycznym, takie negatywne oddziaływanie wykluczają. Obszar objęty planem leży w obrębie istniejącego i udokumentowanego głównego zbiornika wód podziemnych GZWP 144 Wielkopolska Dolina Kopalna. W związku z tym obowiązuje zakaz wprowadzania ścieków do wód lub do ziemi.

Ewentualne oddziaływanie realizacji ustaleń analizowanego planu miejscowego na wody powierzchniowe i podziemne mogą wiązać się wyłącznie z etapem inwestycyjnym. Jednak w trakcie prowadzenia prac ziemnych i eksploatacji planowanego zagospodarowania należy nie dopuścić do zanieczyszczenia wód opadowych, bowiem istnieje pewne ryzyko skażenia wód opadowych substancjami ropopochodnymi, związane z ruchem i postojem pojazdów. Zagrożenie to zostało wyraźnie ograniczone poprzez szczegółowe ustalenia analizowanego miejscowego planu zagospodarowania przestrzennego.

W zakresie zasad ochrony środowiska i przyrody i krajobrazu kulturowego, zgodnie z którymi obowiązują m. in.:

- obszar objęty planem leży w obrębie istniejącego i udokumentowanego głównego zbiornika wód podziemnych GZWP 144 „Dolina Kopalna Wielkopolska” i obowiązują na nim zakazy, nakazy i ograniczenia wynikające z przepisów szczególnych;
- fragment terenu U/M oznaczony w załączniku nr 1 znajduje się na obszarze szczególnego zagrożenia powodzią i obowiązują na nim przepisy odrębne:
  - ✓ na którym prawdopodobieństwo wystąpienia powodzi jest wysokie i wynosi raz na 10 lat ( $p=10\%$ );
  - ✓ w granicach zasięgu wód o prawdopodobieństwie wystąpienia  $p=1\%$ , tj. średnio raz na 100 lat;
- fragment terenu U/M oznaczony w załączniku nr 1 znajduje się na obszarze, na którym prawdopodobieństwo wystąpienia powodzi jest niskie i wynosi raz na 500 lat ( $p=0,2\%$ );
- zakazuje się lokalizacji inwestycji stanowiących przedsięwzięcia mogące zawsze znacząco oddziaływać na środowisko;
- zakazuje się lokalizacji inwestycji mogących potencjalnie znacząco oddziaływać na środowisko, innych niż w ramach określonego w planie przeznaczenia oraz funkcji i obiektów im towarzyszących;

W zakresie szczególnych warunków zagospodarowania terenów oraz ograniczenia w ich użytkowaniu, w tym zakaz zabudowy, zgodnie z którymi m. in.:

- w obszarze szczególnego zagrożenia powodzią na którym prawdopodobieństwo wystąpienia powodzi jest wysokie i średnie obowiązują:
  - ✓ zakaz wykonywania robót oraz czynności utrudniających ochronę przed powodzią lub zwiększających zagrożenie powodziowe;
  - ✓ sytuowanie obiektów budowlanych tylko w miejscach dopuszczonych przepisami szczególnymi;
  - ✓ lokalizowanie małej użytkowej architektury oraz ogrodzeń przystosowanych do demontażu;



- ✓ zagospodarowania terenu zielenią niską natomiast inny rodzaj roślinności stanowiącej element zabudowy biologicznej dolin rzecznych lub służącej do wzmocnienia brzegów, obwałowań lub odsypisk dopuszczony jest wg przepisów szczególnych;
- przy granicy północnej i północno zachodniej we fragmentach przylegających do terenu urządzeń melioracyjnych (poza planem) zakaz umieszczania zabudowy, trwałych nasadzeń (drzew) oraz ogrodzeń w odległościach określonych w przepisach szczególnych.

W zakresie zasad dotyczących systemów komunikacji i infrastruktury technicznej, zgodnie z którymi ustala się m.in.:

zaopatrzenie w wodę:

- obowiązuje zasilanie z sieci wodociągowej zaopatrywanej z ujęcia wody zlokalizowanego poza obszarem planu;
- obowiązuje zapewnienie zaopatrzenia wodnego do zewnętrznego gaszenia pożaru oraz dojazdów przeciwpożarowych zgodnie z przepisami szczególnymi;
- dopuszcza się, w przypadku braku sieci dostarczającej wodę przeznaczoną do spożycia przez ludzi, zaopatrzenie ze studni indywidualnej, dla której obowiązują warunki określone przepisami szczególnymi odpowiednie dla poboru wody i rozmieszczenia innych obiektów;
- obowiązuje przyłączenie obiektów budowlanych do sieci po jej wybudowaniu;

odprowadzenie ścieków:

- obowiązuje odprowadzenie ścieków (bytowych, komunalnych i przemysłowych) do gminnego systemu kanalizacyjnego z oczyszczalnią ścieków zlokalizowaną poza obszarem planu, po spełnieniu parametrów określonych przepisami szczególnymi;
- obowiązuje podczyszczanie ścieków przemysłowych w miejscu ich wytwarzania przed ich wprowadzeniem do systemu kanalizacyjnego według przepisów szczególnych;
- dopuszcza się do czasu budowy systemu kanalizacyjnego, gromadzenie ścieków w szczelnym zbiorniku bezodpływowym w lokalizacji uwzględniającej warunki określone w punkcie 1 lit. c, z obowiązkiem przyłączenia obiektów budowlanych do sieci kanalizacyjnej, po jej wybudowaniu (*zbiornik do czasu obowiązkowej likwidacji po wybudowaniu systemu kanalizacji, wymaga ewidencjonowania, kontroli stanu technicznego i eksploatacji oraz wywożenia do oczyszczalni ścieków*);
- zakazuje się budowy przydomowych oczyszczalni (z uwagi na występowanie terenów zagrożonych powodzią, sąsiedztwa wód otwartych, przyrodniczych terenów chronionych związanych ze środowiskiem wodnym);

w zakresie wód opadowych i roztopowych:

- obowiązuje odprowadzenie wód opadowych i roztopowych do sieci kanalizacji deszczowej;
- w przypadku braku możliwości odprowadzenia wód do sieci kanalizacyjnej deszczowej dopuszcza się zagospodarowanie wód opadowych i roztopowych w granicach własnej posesji (w tym z obowiązkiem podczyszczenia ze związków ropopochodnych z nawierzchni utwardzonych o powierzchni powyżej 0,1 ha, w zbiornikach i z zapewnieniem odbioru osadów z separatorów wraz z ich unieszkodliwieniem przez specjalistyczne jednostki) według przepisów szczególnych;
- obowiązuje zagospodarowanie wód opadowych i roztopowych z dachów i tarasów budynków w granicach własnej działki z zachowaniem retencji terenowej.

W powyższych ustaleniach uwzględniono również wskazania Lubuskiego Państwowego Wojewódzkiego Inspektora Sanitarno Epidemiologicznego NZ022.307.2018.JK z dnia 27 lipca 2018 r. w zakresie ochrony środowiska przed ściekami przemysłowymi w przypadku ich występowania oraz urządzeniami stanowiącymi zagrożenie dla środowiska, zdrowia i życia ludzi związanymi z wytwarzaniem energii z odnawialnych źródeł.

Analizowany obszar, wraz ze swym najbliższym otoczeniem położony jest w obrębie jednolitej części wód podziemnych Nr JCWPd: 61. Obszar planistyczny znajduje się w jednolitej części wód powierzchniowych rzecznych nr PLRW60001715687 (na mapie oznaczenie nr SO 0104).

Analizowany obszar planistyczny położony jest poza strefami ochronnymi (pośrednimi i bezpośrednimi) ustanowionymi dla ujęć podziemnych i powierzchniowych na obszarze gminy Trzciel. Nie podlega również, z uwagi na brak tych elementów, uwarunkowaniom wynikającym z zasad ochrony i utrzymania istniejących zasobów wodnych, utrzymania i konserwacji wód powierzchniowych istotnych dla rolnictwa oraz istniejących urządzeń wodnych.

### **6.3. Rozwiązania zapobiegawcze i ograniczające negatywne skutki.**

Zgodnie z art. 51 ustęp 2, punkt 3, litera a, ustawy z dnia 3 października 2008 r. o udostępnianiu informacji o środowisku i jego ochronie, udziale społeczeństwa w ochronie środowiska oraz o ocenach oddziaływania na środowisko, prognoza oddziaływania na środowisko powinna przedstawiać rozwiązania mające na celu zapobieganie, ograniczanie lub kompensację przyrodniczą negatywnych oddziaływań na środowisko, mogących być rezultatem realizacji projektowanego dokumentu, w szczególności na cele i przedmiot ochrony obszaru Natura 2000 oraz integralność tego obszaru.

Przedmiotowy miejscowy plan zagospodarowania przestrzennego odpowiada na potrzeby rozwoju gminy, związane z wykorzystaniem jej położenia, różnorodnością związków zewnętrznych, wykorzystania walorów z zasadą zrównoważonego rozwoju, docelowym wykorzystaniem terenu dla lokalizacji funkcji usługowo - mieszkaniowych. Elementy docelowej struktury przestrzennej w obszarze objętym planem są następujące: zabudowa usługowo – mieszkaniowa, tereny dróg wewnętrznych i teren stacji elektroenergetycznej.

Rozwiązania zapobiegawcze i ograniczające negatywne skutki zaproponowane w przedmiotowym planie zagospodarowania przestrzennego są z punktu widzenia środowiskowego wystarczające i z powodzeniem powinny zagwarantować zrównoważony rozwój tego obszaru planistycznego. Przykładowe zapisy planu zacytowane w poprzednim rozdziale, wyraźnie wskazują na ich proekologiczny charakter. Przeprowadzona analiza ustaleń planistycznych wykazała, że nie wystąpią żadne szczególne zagrożenia środowiskowe, które wymagałyby podjęcia specjalnych działań, czy to w fazie projektowej czy w fazie realizacji planowanych inwestycji.

### **6.4. Rozwiązania alternatywne w obszarach Natura 2000.**

Zgodnie z art. 51 ustęp 2, punkt 3, litera b, ustawy z dnia 3 października 2008 r. o udostępnianiu informacji o środowisku i jego ochronie, udziale społeczeństwa w ochronie środowiska oraz o ocenach oddziaływania na środowisko, prognoza oddziaływania na środowisko powinna przedstawiać – biorąc pod uwagę cele i geograficzny zasięg dokumentu oraz cele i przedmiot ochrony obszaru Natura 2000 oraz integralność tego obszaru – rozwiązania alternatywne do rozwiązań zawartych w projektowanym dokumencie wraz z uzasadnieniem ich wyboru oraz opis metod dokonania oceny prowadzącej do tego wyboru albo wyjaśnienie braku rozwiązań alternatywnych, w tym wskazania napotkanych trudności wynikających z niedostatków techniki lub luk we współczesnej wiedzy.

Z przeprowadzonej w rozdziale 6.2.1. (Oddziaływanie na obszary Natura 2000) analizy ocenowej ewentualnego wpływu realizacji zamierzeń planistycznych na obszary naturalne wynika, że obszar objęty analizowanym planem miejscowym nie stanowi dla ich funkcjonowania istotnego zagrożenia, ani dla specjalnego obszaru ochrony siedlisk „Rynna Jezior Obrzańskich”, ani dla obszaru specjalnej ochrony ptaków „Jeziora Pszczewskie i Dolina Obry”. Przeprowadzona analiza wykluczyła jakiegokolwiek istotne negatywne oddziaływanie na przedmioty ochrony tych obszarów chronionych. Jak już wcześniej wspomniano, na obszarze planistycznym nie znajdują się żadne siedliska wskazane do ochrony, wymienione w załączniku do Dyrektywy Siedliskowej, ani też sam teren nie stanowi siedlisk istotnych z punktu widzenia lęgowego, pokarmowego, lokalnych tras na żerowiska czy zasadniczych korytarzy migracyjnych dla kluczowych dla tego obszaru naturalnego ptaków. Zatem obszar objęty planem miejscowym, poprzez realizację planowanych funkcji nie wpłynie w żaden sposób na cele i przedmiot ochrony przedmiotowych obszarów Natura 2000 oraz na integralność przestrzenną i funkcjonalną tych obszarów. Z uwagi na powyższe, nie ma potrzeby rozważania rozwiązań alternatywnych w obrębie planu, prowadzących do lepszej ochrony ze względu na cele, przedmiot ochrony oraz integralność tych obszarów Natura 2000.

### **6.5. Propozycje analizy skutków realizacji postanowień planu.**

Art. 51 ustęp 2, punkt 1, litera c, ustawy z dnia 3 października 2008 r. o udostępnianiu informacji o środowisku i jego ochronie, udziale społeczeństwa w ochronie środowiska oraz o ocenach oddziaływania na środowisko, stanowi, że prognoza oddziaływania na środowisko zawiera propozycje dotyczące przewidywanych metod analizy skutków realizacji postanowień projektowanego dokumentu oraz częstotliwości jej przeprowadzania.

Zgodnie z zapisami ustawy z dnia 27 marca 2003 r. o planowaniu i zagospodarowaniu przestrzennym, na etapie przed realizacją dokumentów planistycznych wójt, burmistrz albo prezydent miasta, w celu oceny aktualności planów miejscowych dokonuje analizy zmian w zagospodarowaniu przestrzennym gminy, ocenia postępy w opracowaniu planów miejscowych i opracowuje wieloletnie programy ich sporządzania w nawiązaniu do ustaleń studium, z uwzględnieniem decyzji zamieszczonych w rejestrach oraz wniosków w sprawie sporządzenia lub zmiany planu miejscowego

(art. 32, ustęp 1). Częstotliwość takiej analizy została określona przez ustawodawcę w kolejnym ustępie tego artykułu (art. 32, ustęp 2): *wójt, burmistrz albo prezydent miasta* przekazuje radzie gminy wyniki analiz, o których mowa w ustępie 1, po uzyskaniu opinii gminnej lub innej właściwej komisji urbanistyczno – architektonicznej, co najmniej raz w czasie kadencji rady. Rada Gminy podejmuje uchwałę w sprawie aktualności studium i planów miejscowych, a w przypadku uznania ich za nieaktualne, w całości lub w części, podejmuje działania prowadzące do aktualizacji tych dokumentów. Rada Gminy zobowiązana jest do stwierdzenia czy miejscowy plan zagospodarowania przestrzennego wybranych terenów nie narusza ustaleń Studium uwarunkowań i kierunków zagospodarowania przestrzennego gminy, (art. 20 ustawy o planowaniu i zagospodarowaniu przestrzennym).

## 6.6. Informacje o możliwym transgranicznym oddziaływaniu.

Biorąc po uwagę rodzaj i ograniczony zasięg oddziaływania projektowanych funkcji planistycznych oraz sposobu zabudowy i zagospodarowania terenu na otoczenie i wprowadzenie bezpiecznej dla środowiska infrastruktury technicznej, a także znaczną odległość obszaru planistycznego od granic państwa należy uznać, że oddziaływanie transgraniczne planowanego zagospodarowania jest w sensie przyrodniczym niemożliwe i nie będzie miało miejsca.

## 7. Streszczenie w języku niespecjalistycznym.

Gmina Trzciel położona jest 100 km od granicy polsko – niemieckiej w województwie lubuskim w powiecie międzyrzeckim. Odległość od dwóch miast wojewódzkich wynosi: od Gorzowa Wlkp. – 78 km, od Zielonej Góry – 75 km, a do miasta powiatowego Międzyrzecz 25 km. Gmina zajmuje powierzchnię 174 km<sup>2</sup>, co stanowi 12,5% powierzchni powiatu oraz 1,25% powierzchni województwa. Około 47% powierzchni gminy zajmują lasy, a rzeka Obra z jeziorami 4% powierzchni. Gminę z zachodu na wschód przecina międzynarodowa trasa. Berlin – Świecko – Warszawa. Przez południową część gminy przebiega autostrada A – 2 z węzłem komunikacyjnym (zjazd z autostrady) i zapleczem przestrzenno – gospodarczym węzła w rejonie Trzciela.

Podstawowym celem przeprowadzonej prognozy było określenie na ile ustalenia przedmiotowego planu miejscowego przyczynią się do wdrażania zrównoważonego rozwoju, a działania w niej zawarte gwarantują bezpieczeństwo środowiska przyrodniczego oraz sprzyjają jego ochronie. Jest to postępowanie wskazane z uwagi na konstytucyjny zapis o potrzebie rozwiązywania problemów ochrony środowiska zgodnie ze wspomnianą zasadą zrównoważonego rozwoju.

W prognozie dokonano:

- oceny stopnia i sposobu uwzględnienia zagadnień ochrony środowiska we wszystkich zapisach analizowanego planu miejscowego,
- oceny potencjalnych skutków środowiskowych w przypadku braku realizacji ustaleń planu miejscowego,
- przygotowano rekomendacje pozwalające na pełniejsze uwzględnienie zagadnień ochrony środowiska i zrównoważonego rozwoju w trakcie realizacji planu miejscowego.

Obszar objęty miejscowym planem zagospodarowania przestrzennego gminy Trzciel w obrębie Jasieniec dotyczy działek położonych między rzeką Obrą a drogą publiczną (w sąsiedztwie dojazdu do węzła autostradowego Trzciel na autostradzie A2). Obszar opracowania dotyczy terenu rolniczego, użytkowanego jako grunty orne i łąki.

Na obszarze planistycznym nie odnotowano obiektów kulturowych chronionych ustawami z dnia 23 lipca 2003 r. o ochronie zabytków i opiece nad zabytkami z dnia 23 lipca 2003 r.

Obszar planistyczny położony jest w obrębie: obszaru Natura 2000 „Rynna Jezior Obrzańskich”, obszaru Natura 2000 „Jeziora Pszczewskie i Dolina Obry”, otuliny Pszczewskiego Parku Krajobrazowego oraz terenów zagrożonych powodzią. W pobliżu obszaru objętego planem znajduje się Obszar Chronionego Krajobrazu „Zbąszyńska Dolina Obry”. W pobliżu obszaru objętego planem znajduje się niewielki kompleks leśny oraz drobny ciek wodny.

Elementy docelowej struktury przestrzennej w obszarze objętym planem są następujące: zabudowa usługowo – mieszkaniowa, teren drogi wewnętrznej oraz teren stacji elektroenergetycznej.

W granicach obszaru niniejszym planem dokonuje się zmiany Uchwały Rady Miejskiej w Trzcielu Nr VI / 32 / 2011 z dnia 31 marca 2011 r. w sprawie uchwalenia miejscowego planu zagospodarowania przestrzennego terenu położonego w obrębie Jasieniec, gmina Trzciel (Dz. Urz. Woj. Lubus. Nr 68 poz. 1310). Zmiana dotyczy między innymi struktury przestrzennej (odstąpienia od

funkcji rolniczych i rybackich, rekreacji indywidualnej, i usługowych z ograniczonymi kubaturowo obiektami usługowymi) niezależnie od zamierzeń inwestycyjnych związana jest również ze zmienionymi warunkami konserwatorskimi, przyrodniczymi i powodziowymi.

Prognoza oddziaływania na środowisko wykazała, że na etapie inwestycyjnym oddziaływanie na środowisko ograniczone będzie do ewentualnych prac ziemnych związanych z wykopami pod infrastrukturę techniczną oraz budową dojazdów i dojazdów a także wystąpią oddziaływania okresowe związane z transportem urobku z wykopów i materiałów budowlanych. Dotyczy to jednak nie więcej niż 30% powierzchni obszaru planistycznego, bowiem plan ustala maksymalny wskaźnik intensywności zabudowy na poziomie 0,50.

W wyniku przeprowadzonej analizy flory i fauny nie stwierdzono występowania, na terenach bezpośrednio przeznaczonych pod zainwestowanie oraz w ich bezpośrednim sąsiedztwie siedlisk gatunków roślin i zwierząt objętych ochroną poprzez utworzenie obszarów naturowych: siedliskowego i ptasiego.

Planowana lokalizacja nowych funkcji nie wpłynie negatywnie na integralność i powiązanie form ochrony przyrody, w tym obszarów podlegających ochronie w formie sieci Natura 2000. Dotychczasowa wiedza na temat świata zwierząt na obszarach planistycznych i stopnia wykorzystania przez nie tych terenów wskazuje, że projektowane zagospodarowanie nie spowoduje negatywnego istotnego wpływu na te osobniki.

Planowane zagospodarowanie nie będzie również oddziaływać negatywnie na walory krajobrazowe terenu.

Realizacja ustaleń planu miejscowego nie będzie miała negatywnego wpływu na zabytki i dobra kultury współczesnej. Obowiązujące ustalenia planu gwarantują zachowanie dopuszczalnych, odpowiednich do rodzaju terenu poziomów hałasu na terenach chronionych akustycznie (tereny zabudowy mieszkaniowej).

W końcowej części prognozy omówiono również ustalenia planu eliminujące lub ograniczające ewentualne negatywne oddziaływania na środowisko planowanego zagospodarowania. Prognoza nie wykazała możliwości wystąpienia oddziaływania transgranicznego.

## 8. Załącznik graficzny.

Załącznikiem graficznym do niniejszej prognozy jest załącznik nr 1 do miejscowego planu zagospodarowania przestrzennego gminy Trzciel, obręb Jasieniec.



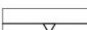
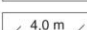
# MIEJSCOWY PLAN ZAGOSPODAROWANIA PRZESTRZENNEGO obszaru w obrębie Jasieniec gmina Trzciel Załącznik Nr 1 do uchwały Rady Miejskiej w Trzcielu Nr z dnia r.

Skala 1:1000




0 20 40 100 200 m

### LEGENDA







#### Ustalenia planu

-  granice obszaru objętego miejscowym planem zagospodarowania przestrzennego
-  linie rozgraniczające tereny o różnym przeznaczeniu lub różnych zasadach zagospodarowania
-  nieprzekraczalna linia zabudowy
-  wielkości wymiarowe


#### Symbole literowe przeznaczenia terenów

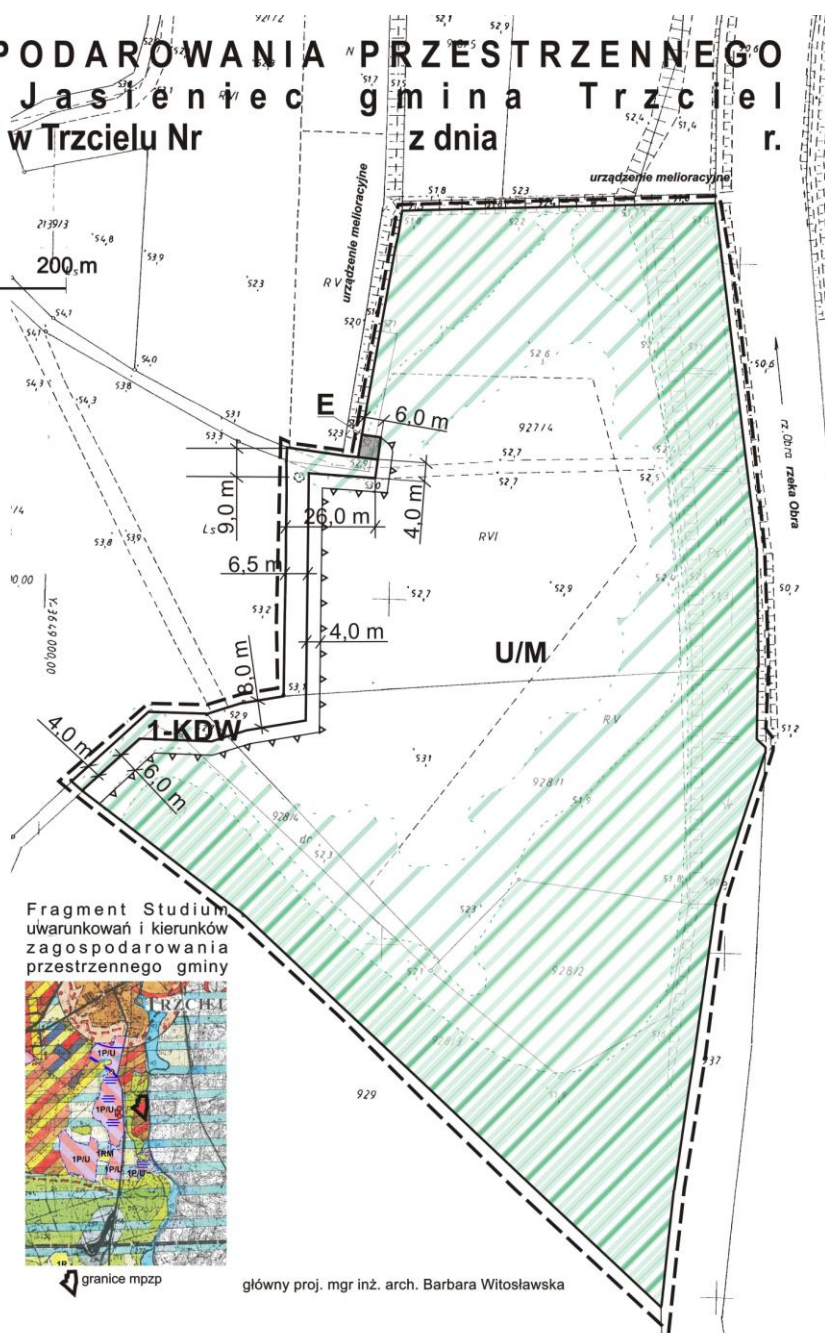
-  zabudowy usługowo-mieszaniowej
-  stacji elektroenergetycznej
-  drogi wewnętrznej

#### Ustalenia planu wynikające z przepisów odrębnych

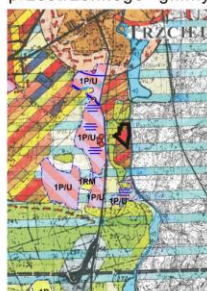
-  obszar na którym prawdopodobieństwo wystąpienia powodzi jest wysokie i wynosi raz na 10 lat ( $p=10\%$ )
-  obszar na którym prawdopodobieństwo wystąpienia powodzi jest średnie i wynosi raz na 100 lat ( $p=1\%$ )
-  Główny Zbiornik Wód Podziemnych obejmujący cały obszar planu
-  obszar Natura 2000 „Rynna Jezior Obrzańskich” obejmujący cały obszar planu
-  obszar Natura 2000 „Jeziora Pszczewskie i Dolina Obrzy” obejmujący cały obszar planu
-  otulina Pszczewskiego Parku Krajobrazowego obejmująca cały obszar planu

#### Oznaczenia informacyjne

-  obszar na którym prawdopodobieństwo wystąpienia powodzi jest niskie i wynosi raz na 500 lat ( $p=0,2\%$ )



Fragment Studium uwarunkowań i kierunków zagospodarowania przestrzennego gminy



główny proj. mgr inż. arch. Barbara Witosławska