

"kopie"

Lubuski Zarząd Melioracji i Urządzeń Wodnych

Lubuskie

ul. Ptasia 2B, 65-514 Zielona Góra
tel. +48 684 527 600, tel./faks +48 683 270 208
http://melioracja.lubuskie.pl, e-mail: sekretariat@melioracja.lubuskie.pl



Zielona Góra, 2017-11-13

Znak: Me.210.2.186.2017

LUBUSKI ZARZĄD MELIORACJI I URZĄDZEŃ WODNYCH W ZIELONEJ GÓRZE	
Wysł. 13-11-2017	
L.dz. _____	zał. _____

Gmina Trzciel
ul. Poznańska 22
66-320 Trzciel

W odpowiedzi na pismo znak: GI.7010.21.2017 R.J. z dnia 09.11.2017r., w sprawie wyrażenia zgody na budowę pomostu rekreacyjnego na jeziorze Konin na części działki nr ewid. 218 w obrębie Świdwowiec, gm. Trzciel, Lubuski Zarząd Melioracji i Urządzeń Wodnych w Zielonej Górze informuje, że jezioro Konin zostało oddane w użytkowanie, na podstawie umowy użytkowania nr 25/2012 z dnia 26.06.2012r., Firmie Konsultingowo – Doradczej „ABAREX” Sp. z o.o.

W związku z powyższym zgodę na budowę wnioskowanego pomostu musi również wyrazić obecny użytkownik gruntu jeziora Konin, tj. Firma Konsultingowo – Doradcza „ABAREX” Sp. z o.o., która odpowiada za całość jeziora Konin.

Lubuski Zarząd Melioracji i Urządzeń Wodnych w Zielonej Górze informuje, iż wyraża zgodę na oddanie w użytkowanie przez Firmę Konsultingowo – Doradczą „ABAREX” Sp. z o.o. na rzecz Gminy Trzciel części gruntów jeziora Konin, pod budowę planowanego pomostu.

Jednocześnie w załączeniu przesyłamy zaakceptowany wzór umowy użytkowania, upoważniającą do budowy pomostu na gruncie jeziora Konin.

Ponadto po zawarciu umowy, prosimy o przesłanie jednego egzemplarza na adres tut. Zarządu.

Załącznik - 1 – wzór umowy.

Zastępca Dyrektora
[Podpis]
mgr inż. Ireneusz Sawicki

Do wiadomości:

1. Firma Konsultingowo – Doradcza „ABAREX” Sp. z o.o., ul. Hetmańska 27/7, 60 – 251 Poznań.
2. Oddział LZMiUW w Gorzowie Wlkp.

Sprawę prowadzi:
Andrzej Szałapski
Tel. 68 325 34 15

Zastępca Kierownika Działu
Eksploatacji Urządzeń Melioracyjnych

[Podpis]
Andrzej Szałapski

Umowa użytkowania nr 1/2017 - PROJEKT
zawarta w Trzcielu w dniu

pomiędzy:

Firma Konsultingowo – doradcza ABAREX Sp. z o.o., reprezentowana przez Tadeusz Kaczmarczyk –
Prezes Zarządu, z siedzibą przy ul. Hetmańskiej 27/7, 60-251 Poznań,
zwanym w dalszej części umowy „**Przekazującym do użytkowania**”,
a

Gminą Trzciel reprezentowaną przez:
Jarosław Kaczmarek - Burmistrz Trzciela
z siedzibą przy ul. Poznańskiej 22, 66-320 Trzciel
zwanym w dalszej części umowy „**Biorącym do użytkowania**”.

§ 1

1. Przedmiotem umowy jest oddanie w nieodpłatne użytkowanie gruntów pokrytych wodami stanowiącymi własność Skarbu Państwa, którymi gospodaruje w imieniu Skarbu Państwa Marszałek Województwa Lubuskiego, a użytkuje **Przekazujący do użytkowania**.
2. **Przekazujący do użytkowania** oświadcza, że jest użytkownikiem nieruchomości oznaczonej jako **działka nr ewid. 218 w obrębie Świdowiec** na podstawie stosownej umowy z Marszałkiem Województwa Lubuskiego.
3. Nieruchomość wymieniona w ust. 2 stanowi własność Skarbu Państwa i wchodzi w skład powierzchniowych wód płynących o nazwie **jezioro Konin**.

§ 2

1. **Przekazujący do użytkowania** przekazuje **Biorącemu do użytkowania** część nieruchomości opisanej w § 1 (w granicy z działką nr ewid. 219/11), oznaczonej na mapie stanowiącej załącznik do niniejszej umowy jako T1, do prowadzenia przedsięwzięć związanych z działalnością służącą do uprawiania rekreacji, turystyki, sportów wodnych – oddanie w użytkowanie gruntu pod budowę drewnianego pomostu w kształcie litery L o wymiarach: szerokość 4 m i długości 24,6 m i powierzchni 98,42 m², w tym powierzchnia pomostu w granicy działki nr 218 wynosi 62,21 m².
2. **Biorący do użytkowania** zobowiązuje się do użytkowania nieruchomości na cel określony w ust. 1.
3. **Biorący do użytkowania** zobowiązuje się do uzyskania stosownych uzgodnień i decyzji, koniecznych do realizacji zadania wymienionego w ust. 1, na swój koszt i ryzyko, w tym dokonania zgłoszeń, o których mowa w art. 123 a ust. 1 pkt 1 ustawy z dnia 18 lipca 2001r. Prawo wodne (Dz. U. 2017 poz.

1121 z późn. zm.) oraz art. 30 ustawy z dnia 7 lipca 1994r. Prawo budowlane (Dz. U. 2017 poz. 1332 z późn. zm.).

4. **Przekazujący do użytkowania** wyraża zgodę na udostępnienie nieruchomości użytkowanej w zakresie niezbędnym do realizacji inwestycji wykonawcy inwestycji wyłonionemu przez **Biorącego do użytkowania**.
5. Z dniem przekazania przedmiotu umowy, **Biorący do użytkowania** przejmuje obowiązek utrzymania użytkowanego terenu i pomostu w należytym stanie technicznym i estetycznym.
6. **Biorący do użytkowania** zaspokoi ewentualne roszczenia osób poszkodowanych w przypadku poniesienia i wykazania przez nich szkody wynikającej z nienależytego wykonywania obowiązków wskazanych w § 2 ust. 5. W razie skierowania roszczenia bezpośrednio wobec **Przekazującego do użytkowania**, **Biorący do użytkowania** zwróci **Przekazującemu do użytkowania** zaspokojone przez niego uzasadnione roszczenia wraz z niezbędnymi kosztami ubocznymi.
7. **Biorący do użytkowania** uzyskuje prawo do dysponowania nieruchomością na cele budowlane w rozumieniu Prawa budowlanego.

§ 3

Biorący do użytkowania zobowiązuje się do montażu na wybudowanym pomoście tabliczki informacyjnej, mówiącej o tym, iż obiekt ten objęty jest umową użytkowania nr 1/2017, zawartą z Firmą Konsultingowo – Doradczą "ABAREX" Sp. z o.o.

§ 4

1. **Biorący do użytkowania** poniesie koszty związane z ewentualnymi szkodami, które wynikną podczas użytkowania nieruchomości opisanej w § 2 ust. 1.
2. **Biorący do użytkowania** udostępni użytkowany teren każdemu chcącemu skorzystać z „prawa powszechnego korzystania z wód publicznych”- Art. 34 ust. 1 i 2 ustawy z dnia 18 lipca 2001 r Prawo wodne.
3. **Biorący do użytkowania** zapewni możliwość swobodnego przejścia wzdłuż jeziora na użytkowanym terenie.

§ 5

1. Umowa zostaje zawarta na czas określony **do dnia 31.12.2022r.**
2. W przypadkach wynikających ze szczególnie uzasadnionych potrzeb każda ze stron może rozwiązać umowę z **12 - cio miesięcznym** wypowiedzeniem.
3. **Przekazującemu do użytkowania** przysługuje prawo rozwiązania umowy bez wypowiedzenia w trybie natychmiastowym w przypadku naruszenia przez **Biorącego do użytkowania** przepisów ustawy Prawo wodne, ustawy Prawo ochrony środowiska, a także naruszenia postanowień niniejszej umowy.

4. **Biorący do użytkowania** uiszczać będzie wszelkie opłaty z tytułu korzystania z przedmiotu umowy oraz inne opłaty lokalne wynikające z przepisów szczególnych.
5. **Biorący do użytkowania** zobowiązuje się do dokonywania na własny koszt wszelkich napraw przedmiotu umowy, które są konieczne w czasie trwania umowy.

§ 6

Biorący do użytkowania zobowiązuje się w terminie 6-miesięcznym przed wygaśnięciem umowy powiadomić **Przekazującego do użytkowania** pisemnie o zamiarze przedłużenia niniejszej umowy, przez co zyskuje prawo pierwszeństwa w jej przedłużeniu na lata następne wg nowych warunków.

§ 7

Z chwilą wygaśnięcia umowy użytkowania lub jej rozwiązania **Biorący do użytkowania** zobowiązany jest do przekazania przedmiotu umowy **Przekazującemu do użytkowania**, po usunięciu infrastruktury obcej z gruntu jeziora, na podstawie protokołu zdawczo-odbiorczego, bez roszczenia o zwrot nakładów.

§ 8

Biorący do użytkowania zobowiązuje się użytkować rzecz oddaną mu, zgodnie z jej przeznaczeniem oraz zobowiązuje się nie oddawać jej do użytkowania osobom trzecim bez zgody **Przekazującego do użytkowania**, z wyłączeniem podmiotów działających na zlecenie **Biorącego do użytkowania** w zakresie czynności prowadzonych w celu realizacji napraw, remontów i konserwacji pomostu, o którym mowa w § 2 ust. 1 niniejszej umowy.

§ 9

Przekazującemu do użytkowania, jak i właścicielowi gruntu, przysługuje w każdym czasie prawo przeprowadzania kontroli przekazanego przedmiotu umowy w zakresie prawidłowości jego użytkowania i eksploatacji, oceny jego stanu technicznego oraz ochrony środowiska.

§ 10

Wszelkie zmiany umowy wymagają formy pisemnej pod rygorem nieważności.

§ 11

W sprawach nieuregulowanych postanowieniami niniejszej umowy zastosowanie mają przepisy Kodeksu Cywilnego oraz ustawy Prawo wodne.

§ 12

Rozstrzyganie ewentualnie zaistniałych sporów między stronami umowy należeć będzie do rzeczowo właściwych Sądów dla miejscowości Trzciel.

§ 13

Umowa została sporządzona w trzech jednobrzmiących egzemplarzach, z których jeden otrzymuje Przekazujący do użytkowania, a dwa Biorący do użytkowania.

Przekazujący do użytkowania

Biorący do użytkowania

DYREKTOR
Wojciech Starosta

Wykaz załączników:

- Załącznik nr 1 – mapa.

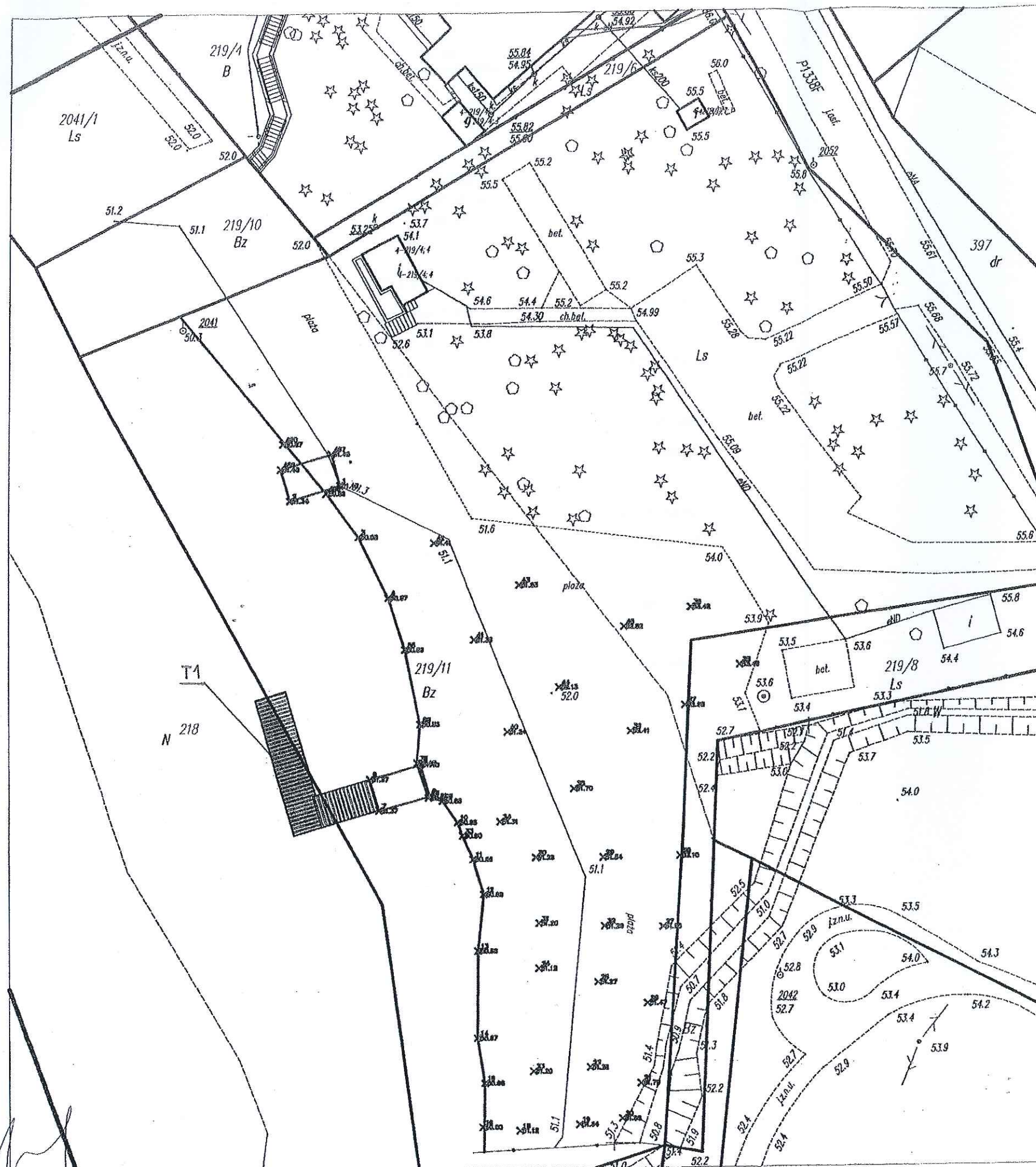
Zastępca Dyrektora

mgr inż. Ireneusz Sawicki

Zastępca Kierownika Działu RADCA PRAWNY
Eksploatacji Urządzeń Melioracyjnych

Andrzej Szałapski

Marcel Gudzowski



Niniejszy projekt zagospodarowania terenu został sporządzony metodą komputerową na mapie do celów projektowych. Niniejszym potwierdzam zgodność mapy z oryginałem.



LUBUSKIE CENTRUM BUDOWNICTWA PASYWNEGO
Michał Kruczkowski
 Chwałęcice, ul. Żwirowa 204, 66-415 Kłodawa k/Gorzowa Wlkp.
 tel. 882 604 288; e-mail: biuro@lcbp.pl; www.lcbp.pl

Inwestor: Gmina Trzciel, ul. Poznańska 22, 66-320 Trzciel

Adres: Jednostka ewidencyjna Trzciel - obszar wiejski, obręb 0004 Świdwowiec, działka nr 219/11, 218 (Id działki: 080306_5.0004.219/7)

Objekt: Montaż obiektów małej architektury w ramach zagospodarowania plaży w miejscowości Świdwowiec

Temat rys.: Projekt zagospodarowania terenu - pomost

Funkcja	Tytuł, imię i nazwisko	Uprawnienia	Podpis	Brano: ARCHITEKTONICZNA
Projektował:				Stadium: Uzgodnienia
Opracował:	mgr inż. Michał Kruczkowski			Data: 31 październik 2017 r.
				Skala: 1:500 Nr rys.: Z-1

Bez zgody autora rysunek nie może być wykorzystywany lub reprodukowany.