

**UCHWAŁA NR XLV/356/2023
RADY MIEJSKIEJ W TRZCIELU**

z dnia 21 września 2023 r.

w sprawie przyjęcia „Programu wspierania i aktywności osób starszych w Gminie Trzciel na lata 2023-2026”

Na podstawie art. 18 ust. 2 pkt 15 ustawy z dnia 8 marca 1990 r. o samorządzie gminnym (Dz. U. z 2023 r. poz. 40, poz. 572) w związku z art. 17 ust. 1 pkt 1 i art. 110 ust. 10 ustawy z dnia 12 marca 2004 r. o pomocy społecznej (Dz. U. z 2023 r. poz. 901, poz. 535) uchwała się, co następuje:

§ 1. 1. Przyjmuje się „Program wspierania i aktywności osób starszych w Gminie Trzciel na lata 2023-2026”, który stanowi załącznik do niniejszej uchwały.

§ 2. Wykonanie uchwały powierza się Dyrektorowi Ośrodka Pomocy Społecznej w Trzciel.

§ 3. Uchwała wchodzi w życie z dniem podjęcia.

Przewodniczący Rady
Miejskiej

Jacek Marciniak

Załącznik do uchwały Nr XLV/356/2023
Rady Miejskiej w Trzciel
z dnia 21 września 2023 r.

***Program Wsparcia i Aktywności Osób Starszych
w Gminie Trzciel na lata 2023-2026***

Trzciel 2023

Spis treści

WSTĘP	3
I. CELE PROGRAMU	3
II. ADRESACI PROGRAMU	4
III. PODSTAWA PRAWNA PROGRAMU	4
IV. CHARAKTERYSTYKA GMINY TRZCIEL.....	5
4.1 Położenie gminy	5
4.2 Sytuacja demograficzna	6
V. OŚRODEK POMOCY SPOŁECZNEJ W TRZCIELU – FORMY POMOCY	7
5.1 Usługi opiekuńcze	7
5.2 Usługi mieszkalnictwa wspomaganego.....	8
5.3 Koperta życia.....	9
5.4 Zielone Gospodarstwo Opiekuńcze	9
5.5 Asystent Osobisty Osoby Niepełnosprawnej	10
5.6 Rada Seniorów	10
5.7 Spotkania w ogrodzie	11
VI. OBSZARY DZIAŁANIA	11
VII. ZASOBY GMINY TRZCIEL	17
VIII. MONITORING I EWALUACJA	17
PODSUMOWANIE	18

WSTĘP

Program Wsparcia i Aktywności Osób Starszych w Gminie Trzciel na lata 2023-2026, zwany dalej Programem, jest odpowiedzią Gminy Trzciel na zmieniającą się sytuację demograficzną i wyzwanie współczesności jakim jest problem starzejącego się społeczeństwa. Program jest zgodny ze Strategią Rozwiązywania Problemów Społecznych Gminy Trzciel na lata 2022-2030- cel strategiczny 3- Niepełnosprawności, długotrwała lub ciężka choroba jako czynniki negatywnie wpływające na sytuację społeczną mieszkańców.

Program ma na celu tworzenie warunków do działań promujących aktywność seniorów, zapewniających poczucie bezpieczeństwa oraz określa zadania mające na celu przystosowanie infrastruktury do potrzeb i możliwości osób starszych. Ma również na celu zmianę sposobu postrzegania seniorów przez społeczeństwo, w szczególności dzieci i młodzież.

Odbiorcami Programu są osoby w wieku senioralnym. W literaturze starość określa się jako fazę życia oraz pewien etap w życiu człowieka. Ludzie starzy są złożoną, niejednorodną grupą nie tylko pod względem stanu zdrowia, ale także sytuacji społeczno-ekonomicznej i życiowej, sprawności fizycznej bądź psychicznej, dlatego też często okres starości dzieli się na podokresy, wyróżniając starość wczesną zwaną wiekiem podeszłym (od 60. do 74. roku życia), późną (75-89 lat) oraz bardzo późną zwaną długowiecznością (powyżej 90. roku życia). Odmienne uwarunkowania zdrowotne i poza zdrowotne przekładają się na różną jakość życia seniorów w tych jakże zróżnicowanych podokresach wieku starszego. Zamierzeniem Programu jest skierowanie oferty działań i usług do wszystkich wymienionych grup wiekowych.

I. CELE PROGRAMU

Głównym założeniem Programu opracowanego przez Ośrodek Pomocy Społecznej w Trzciel jest poprawa funkcjonowania osób starszych na terenie Gminy Trzciel, m.in. poprzez: rozwój ich aktywności, infrastruktury społecznej, polepszenie stanu zdrowia osób starszych jak również kształtowanie ich pozytywnego wizerunku w społeczeństwie. Wsparcie na wielu płaszczyznach ma stanowić taką pomoc, by kierować osoby starsze do placówek opieki stacjonarnej w ostateczności.

Realizowanie celów nastąpi w oparciu o takie formy wsparcia jak:

- ✓ udzielanie wsparcia finansowego,
- ✓ rozwijanie jakości usług opiekuńczych,
- ✓ rozwijanie działalności placówki wsparcia dla osób starszych Dziennego Domu „Senior+”,
- ✓ doskonalenie kadry pracowników OPS w zakresie pracy z osobami starszymi,

- ✓ realizowanie pracy socjalnej na rzecz osób starszych,
- ✓ wspieranie rodzin sprawujących opiekę nad osobami starszymi, schorowanymi, niepełnosprawnymi i wymagającymi stałej opieki,
- ✓ zapewnienie poradnictwa i doradztwa zarówno osobom starszym jak i ich rodzinom,
- ✓ opracowywanie własnych standardów w zakresie wspierania osób starszych,
- ✓ prowadzenie monitoringu sytuacji osób starszych znajdujących się w trudnej sytuacji życiowej,
- ✓ rozwój wolontariatu,
- ✓ współpraca z organizacjami pozarządowymi działającymi na rzecz osób starszych.

Niniejszy Program ma charakter interdyscyplinarny, jego realizacja będzie wymagała wielopłaszczyznowej współpracy wielu osób i instytucji. Proponowane w dalszej części Programu założenia wymagały będą stałego monitorowania i bieżącego uzupełniania oraz wzbogacania o coraz to nowsze propozycje, w oparciu o dobre praktyki wdrażane z korzyścią dla kształtowania lokalnej polityki społecznej w obszarze wsparcia i aktywizacji najstarszych mieszkańców Gminy Trzciel

II. ADRESACI PROGRAMU

Program kierowany jest do osób starszych powyżej 60 roku życia mieszkających na terenie Gminy Trzciel, w tym do osób znajdujących się w trudnej sytuacji życiowej, jak również do członków rodzin sprawujących opiekę nad osobami starszymi.

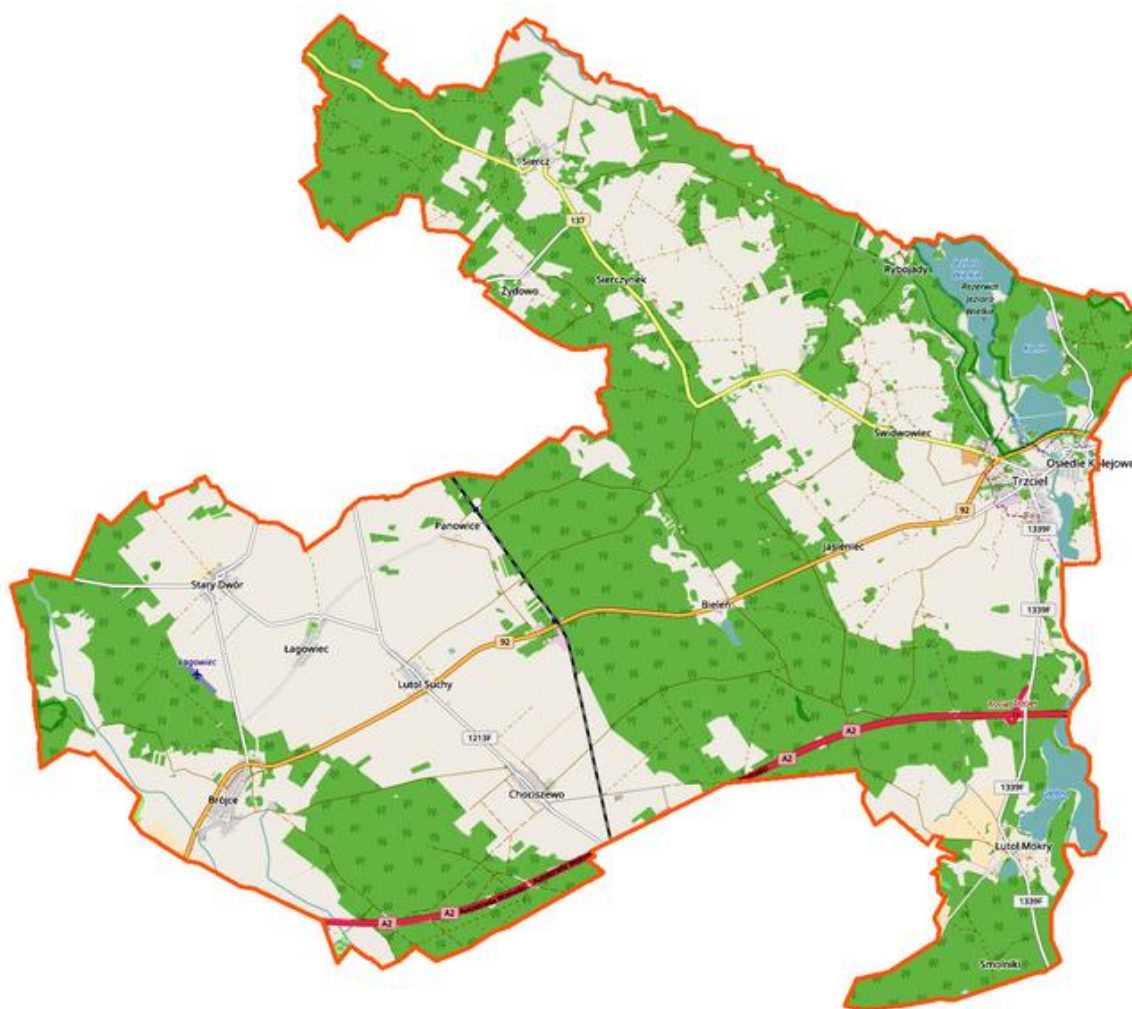
III. PODSTAWA PRAWNA PROGRAMU

1. Ustawa z dnia 12 marca 2004 roku o pomocy społecznej
2. Strategia Rozwiązywania Problemów Społecznych Gminy Trzciel na lata 2022-2030-
3. Strategia Polityki Społecznej Województwa Lubuskiego na lata 2021-2030.
4. Program „Asystent Osobisty Osoby Niepełnosprawnej”
5. Program „Korpus Wsparcia Seniorów”
6. Programem Wieloletnim „Senior+” na lata 2021-2025
7. Programem „Opieka 75+”

IV. CHARAKTERYSTYKA GMINY TRZCIEL

4.1 Położenie gminy

Gmina Trzciel położona jest we wschodniej części województwa lubuskiego, w powiecie międzyrzeckim, przy granicy z województwem wielkopolskim. Powierzchnia gminy wynosi 177 km². Gminę zamieszkuje około 6300 osób, z czego około 2500 mieszka w Trzcielu. Drugą co do wielkości miejscowością są Brójce. W skład gminy wchodzi 12 sołectw: Brójce, Lutol Suchy, Chociszewo, Stary Dwór, Jasieniec, Siercz, Sierczynek, Lutol Mokry, Łagowiec, Świdwowiec, Panowice, Rybojady.



Położenie na mapie gminy Trzciel

Źródło: [https://en.wikipedia.org/wiki/File:Trzciel_\(gmina\)_location_map.png](https://en.wikipedia.org/wiki/File:Trzciel_(gmina)_location_map.png)

Gminę z zachodu na wschód przecina autostrada A2 oraz droga krajowa nr 92. Na południe od Trzciela zlokalizowany jest węzeł autostradowy a koło Chociszewa MOP (Miejsce Obsługi Podróżnych). Ważnym szlakiem komunikacyjnym jest także droga wojewódzka nr 137. Łączy ona Trzciel z Międzyrzeczem. Przez gminę przebiega linia kolejowa Zbąszynek – Gorzów Wlkp. z dwoma stacjami w Panowicach i Lutolu Suchym. Do Zbąszynia i linii kolejowej Warszawa – Berlin jest 15 km a do lotniska w Babimoście 30 km.

W gminie nie ma dużych zakładów przemysłowych. Trzciel znany jest z uprawy wikliny, szparagów i stolarstwa. Rozwija się handel i usługi, szczególnie agroturystyka.

Gmina Trzciel w 2016 roku nawiązała partnerstwo z Gminą Brójce w województwie łódzkim a także współpracuje z niemieckimi partnerami zagranicznymi. Od 1993 roku z Asendorfem, a od 2000 roku z Falkenbergiem. Wspólne działania opierają się na wymianie młodzieży, współpracy i wymianie doświadczeń straży pożarnych, konferencjach i działalności kulturalnej.

Gmina jest także aktywna we współpracy międzygminnej. Należy między innymi do Stowarzyszenia Gmin Rzeczypospolitej Polskiej Region Kozła, Euroregionu Pro Europa Viadrina, Lokalnej Grupy Działania Regionu Kozła, Lokalnej Grupy Rybackiej Obra – Warta, Zrzeszenia Gmin Województwa Lubuskiego.

4.2 Sytuacja demograficzna

Z końcem 2022r. Gmina Trzciel liczyła około 6300 mieszkańców, w tym 2244 w mieście Trzciel oraz 4007 na wsi. Poniższa tabela przedstawia podział ludności ze względu na płeć w latach 2021-2022. Zaobserwować można spadek liczby ludności w Gminie Trzciel.

Tabela 1. Stan ludności gminy Trzciel - miasto w latach 2021-2022

Rok	Kobiety	Mężczyźni	Razem
2021	1146	1097	2243
2022	1155	1089	2244

Źródło: opracowanie własne na podstawie danych GUS

Tabela 2. Stan ludności gminy Trzciel – obszar wiejski w latach 2021-2022

Rok	Kobiety	Mężczyźni	Razem
2021	2000	2034	4038
2022	1988	2019	4007

Źródło: opracowanie własne na podstawie danych GUS

Wykres 1. Ludność gminy Trzciel według miejsca zamieszkania



Źródło: Opracowanie własne na podstawie GUS

V. OŚRODEK POMOCY SPOŁECZNEJ W TRZCIELU – FORMY POMOCY

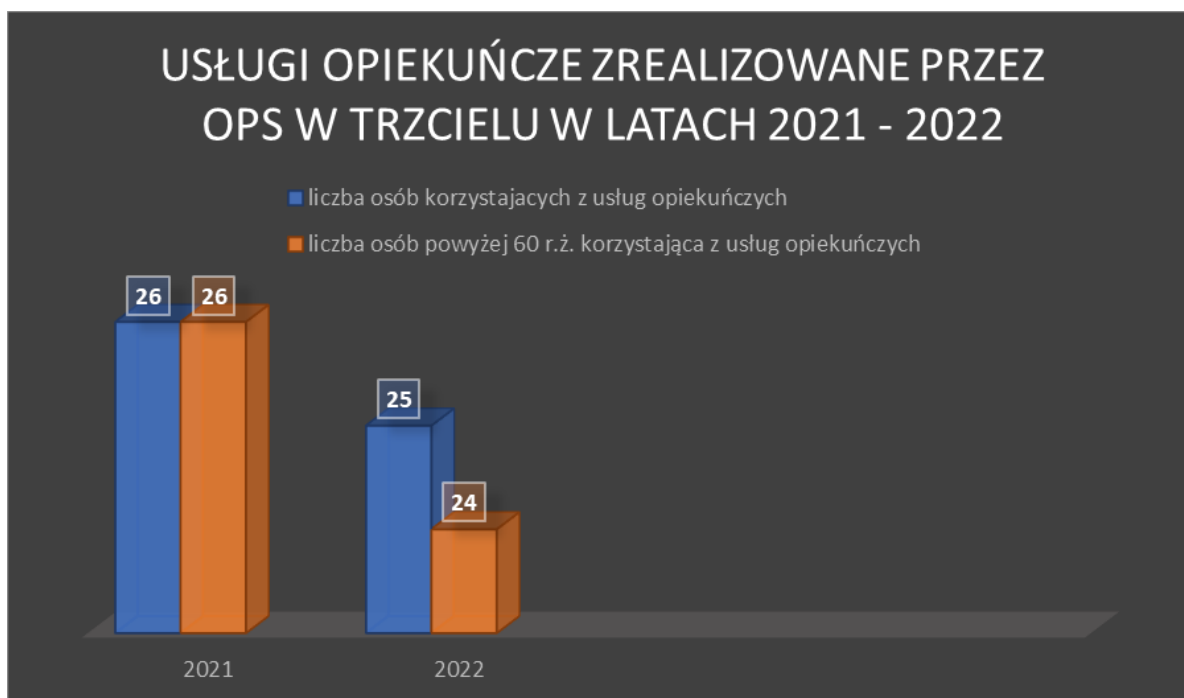
5.1 Usługi opiekuńcze

Z upływem lat człowieka zmniejsza się jego sprawność fizyczna, intelektualna co powoduje trudności w codziennym funkcjonowaniu, przymus zaniechania dotychczasowej aktywności, pełnienia ról społecznych, a co z tym się wiąże redukowanie kontaktów z innymi ludźmi.

Jedną z podstawowych form opieki nad osobami starszymi jest świadczenie usług opiekuńczych w miejscu zamieszkania. Usługi świadczone w miejscu zamieszkania oprócz czynności opiekuńczo-pielęgnacyjnych m.in.: mycie, pomoc w przygotowywaniu posiłków, obejmują również czynności gospodarcze polegające m.in.: na zrobieniu zakupów, załatwieniu spraw urzędowych, realizacji recept, czy wykonaniu opłat. Usługi opiekuńcze to również pomoc w podtrzymywaniu psychofizycznej kondycji u podopiecznego poprzez m.in.: organizowanie czasu wolnego, okazywanie wsparcia emocjonalnego

czy też podtrzymywanie indywidualnych zainteresowań. Liczbę mieszkańców objętych usługami opiekuńczymi przedstawia poniższy wykres.

Wykres 2. Usługi opiekuńcze zrealizowane przez OPS w Trzciel w latach 2021-2022



Źródło: opracowanie własne na podstawie sprawozdań z realizacji zadań wykonanych przez OPS Trzciel

5.2 Usługi mieszkalnictwa wspomaganego

Pomimo bogatej oferty działań pomocowych na rzecz seniorów planuje się kolejne przedsięwzięcie wychodzące naprzeciw potrzebom i oczekiwaniom tej grupy społecznej. Podczas licznych rozmów i spotkań władarzy gminy z mieszkańcami podjęty został temat rozwoju usług mieszkalnictwa wspomaganego dla osób starszych, w szczególności samotnych i niepełnosprawnych. Pracownicy socjalni OPS w Trzciel w swojej codziennej pracy z seniorami podjęli działania /rozmowy, / zmierzające do diagnozy zgłaszanych problemów.

Z przeprowadzonej analizy uzyskanych informacji wynika, że wielu seniorów z terenu gminy Trzciel, mieszka samotnie, jest mało samodzielnych w czynnościach dnia codziennego, nieaktywnych w swoim środowisku społecznym, zagrożonych wykluczeniem społecznym, izoluje się od społeczeństwa, często potrzebuje pomocy OPS, a w przyszłości korzystania z pomocy instytucjonalnej. W większości są to osoby o niskich dochodach, nie utrzymujące z różnych przyczyn kontaktów z rodziną i znajomymi,

niepełnosprawne, potrzebujące wsparcia socjalno-usługowego, które najtrudniej jest zachęcić, pobudzić i skłonić do działania poza domem. Cechuje ich brak motywacji do działania, niska samoocena, niechęć do zmian, bezradność, mała aktywność życiowa. Dla tej grupy osób wskazane jest utworzenie mieszkań wspomaganych z pełnym zakresem usług wspierających i aktywizujących pobyt osoby w mieszkaniu.

Usługi wspierające pobyt osoby w mieszkaniu mogą obejmować w szczególności:

- pracę socjalną – usługa skierowana na wzmacnianie lub odzyskiwanie zdolności do funkcjonowania osoby w społeczeństwie;
- poradnictwo specjalistyczne, w szczególności psychologiczne i prawne; poradnictwo powinno być nakierowane na umożliwienie samodzielnego rozwiązania problemu lub wskazanie konkretnego rozwiązania i wytycznych do jego zrealizowania;
- usługi opiekuńcze;
- usługi asystenckie.

Usługi wspierające aktywność osoby w mieszkaniu dotyczą nauki lub podtrzymania maksymalnego osiągalnego dla danej osoby/lub powstrzymania regresu poziomemu sprawności w zakresie samoobsługi, samodzielności życiowej, utrzymania lub rozwijania kontaktów społecznych oraz pełnienia ról społecznych, pomoc w wykonywaniu czynności niezbędnych w życiu codziennym, realizacji kontaktów społecznych, zagospodarowania czasu wolnego, z wykorzystaniem usług dostępnych w środowisku lokalnym, Rodzaj oraz zakres usług świadczonych w mieszkaniu wspomagany powinien być dostosowany do indywidualnych potrzeb mieszkańców.

5.3 Koperta życia

„Koperta Życia” to karta, w której podaje się informacje dotyczące jej właściciela – dane osobowe, numer telefonu do bliskiej osoby, przebyte choroby, zażywane leki i uczulenia. Wypełniony formularz wkłada się do koperty i trzyma w lodówce, na której umieszczona jest załączona do koperty naklejka informująca, że w tym miejscu znajduje się „Koperta Życia”. Koperta umożliwia służbom medycznym, a także policji, straży pożarnej, czy służbom socjalnym szybki dostęp do podstawowych informacji o seniorze w celu ratowania życia i zdrowia, ułatwia akcję ratowniczą oraz zwiększa poczucie bezpieczeństwa osób starszych. Dystrybucją i promocją „Kopert Życia” zajmą się Ośrodek Pomocy Społecznej oraz sołtysi.

5.4 Zielone Gospodarstwo Opiekuńcze

Od 01 lipca 2023r. Gmina Trzciel zleca usługi opiekuńczo-aktywizujące na rzecz mieszkańców zamieszkujących obszary wiejskie gminy w ramach kontynuacji projektu pt.: „Zielone Gospodarstwa Opiekuńcze”.

Gospodarstwo opiekuńcze to forma wsparcia w zakresie opieki i integracji społecznej realizowana w ramach gospodarstwa wiejskiego. Gospodarstwa położone są w sąsiedztwie lasów, łąk, ogrodów umożliwiających komfortowy wypoczynek i uprawę roślin oraz hodowlę zwierząt. Osoby starsze preferują aktywność podejmowaną we własnym domu czy też w najbliższym otoczeniu, w gospodarstwach mają czuć się swobodnie, a zapewniane im aktywności muszą być zgodne z ich preferencjami i oczekiwaniami.

5.5 Asystent Osobisty Osoby Niepełnosprawnej

Program „Asystent Osobisty Osoby Niepełnosprawnej” ma na celu zapewnienie dostępności do usług asystencji osobistej, tj. wsparcia w wykonywaniu codziennych czynności oraz funkcjonowaniu w życiu społecznym osób niepełnosprawnych. Celem rozpowszechnienia usług asystencji osobistej jest zwiększenie szans osób niepełnosprawnych na prowadzenie bardziej niezależnego/samodzielnego i aktywnego życia.

5.6 Rada Seniorów

Głównym celem Rady będzie zintegrowanie działań na rzecz poprawy jakości życia osób w wieku 60+, wzmocnienie integracji międzypokoleniowej i kształtowanie w społeczeństwie pozytywnego obrazu seniorów oraz reprezentowanie ich interesów w środowisku.

Rada ma mieć charakter opiniotwórczy, doradczy oraz inicjatywny i działa w następujących obszarach:

- 1) zapobieganie i przełamywanie marginalizacji seniorów,
- 2) wspieranie aktywności ludzi starszych,
- 3) profilaktyka i promocja zdrowia seniorów,
- 4) przełamywanie stereotypów na temat seniorów i starości oraz budowanie ich autorytetu,
- 5) rozwój form wypoczynku, dostępu do edukacji i kultury,
- 6) mieszkalnictwo dla seniorów.

Do zadań Rady należeć będzie:

- 1) ścisła współpraca z władzami Gminy przy rozstrzygnięciu o istotnych oczekiwaniach i potrzebach ludzi starszych,
- 2) przedstawianie propozycji w zakresie ustalania priorytetowych zadań w perspektywie krótko i długookresowej oraz inicjowanie działań na rzecz seniorów,
- 3) monitorowanie potrzeb seniorów również w zakresie ochrony zdrowia dla seniorów,
- 4) wydawanie opinii i formułowanie wniosków, służących rozwojowi działalności na rzecz seniorów,
- 5) zgłaszanie uwag do aktów prawa miejscowego dotyczące seniorów,
- 6) inicjowanie działań mających na celu upowszechnianie współpracy Gminy

ze środowiskiem osób starszych,

7) informowanie społeczności miasta o szczególnych kierunkach działalności podejmowanych przez służby gminne i partnerów pozarządowych na rzecz środowiska seniorów,

8) upowszechnianie wiedzy o możliwościach osób starszych, ich potencjale społecznym, ale także potrzebach i oczekiwaniach, a więc konieczności realnego wpływu na decyzje podejmowane przez władze lokalne, w tym w szczególności na jakość wszelkich usług, oferowanych z myślą o seniorach.

Siedziba Rady znajdować się będzie w Ośrodku Pomocy Społecznej w Trzciel.

5.7 Spotkania w ogrodzie

Organizacja cyklicznych spotkań, koncertów, prezentacji kulturalnych i edukacyjnych w ogrodzie przynależącym do Ośrodka Pomocy Społecznej w Trzciel. Koordynatorem spotkań będzie Ośrodek Pomocy Społecznej w Trzciel. Spotkania będą miały charakter otwarty.

VI. OBSZARY DZIAŁANIA

Główne kierunki działań Programu:

1. edukacja,
2. pomoc instytucjonalna,
3. świadczenia materialne i usługi społeczne,
4. opieka zdrowotna i profilaktyka,
5. aktywizacja społeczna i kulturalna,
6. aktywizacja sportowa i turystyczno-rekreacyjna,
7. współpraca samorządu z organizacjami pozarządowymi działającymi na rzecz osób starszych

Tabela 3. Działania i wskaźniki realizacji Programu

Kierunek działania 1: EDUKACJA				
Lp.	Działanie	Sposób realizacji	Wskaźniki realizacji	Realizatorzy
1.	Promocja uczenia się przez całe życie i aktywnego starzenia.	Organizacja kampanii społecznych i informacyjnych.	Liczba kampanii, artykułów, reportaży.	Centrum Kultury w Trzciel. Ośrodek Pomocy Społecznej. Organizacje pozarządowe.
2.	Zwiększenie oferty edukacyjnej dla osób starszych.	Wykłady i warsztaty aktywizujące.	Liczba wykładów, szkoleń. Liczba uczestników.	Centrum Kultury w Trzciel. Ośrodek Pomocy Społecznej. Biblioteka Publiczna. Organizacje pozarządowe.
3.	Nauka nowych technologii (obsługa	Organizacja szkoleń i kursów.	Liczba uczestników szkoleń i kursów.	Centrum Kultury w Trzciel. Ośrodek

	komputera, korzystanie z internetu).			Pomocy Społecznej. Biblioteka Publiczna. Organizacje pozarządowe.
4.	Rozwój świadomości konsumenckiej i wiedzy z zakresu bezpieczeństwa osobistego.	Organizacja kampanii społecznych i informacyjnych.	Liczba kampanii, artykułów i reportaży.	Centrum Kultury w Trzciel. Organizacje pozarządowe. Instytucje państwowe i samorządowe.
5.	Promocja pozytywnego wizerunku osób starszych.	Organizacja kampanii społecznych.	Liczba kampanii.	Centrum Kultury w Trzciel. Organizacje pozarządowe. Instytucje państwowe i samorządowe.

Kierunek działania 2: POMOC INSTYTUCJONALNA				
Lp.	Działanie	Sposób realizacji	Wskaźniki realizacji	Realizatorzy
1.	Zapewnienie pobytu w domach pomocy społecznej różnych typów.	Kwalifikowanie i kierowanie do domów pomocy społecznej.	Liczba osób skierowanych i umieszczonych w domach pomocy społecznej.	Ośrodek Pomocy Społecznej.
2.	Tworzenie alternatywnych form wsparcia w codziennym funkcjonowaniu.	Tworzenie mieszkań wspomaganych	Liczba utworzonych mieszkań chronionych. Liczba osób skierowanych.	Ośrodek Pomocy Społecznej. Organizacje pozarządowe.
3.	Rozwój środowiskowych form pomocy i samopomocy.	Tworzenie Klubów Seniora i innych miejsc rozwijających pasje i zainteresowania.	Liczba utworzonych Klubów Seniora i innych miejsc. Liczba uczestników.	Urząd Miejski. Ośrodek Pomocy Społecznej. Organizacje pozarządowe.
4.	Podnoszenie kwalifikacji pracowników pomocy społecznej w zakresie budowania oparcia społecznego dla seniorów.	Stałe doskonalenie kadry pomocy społecznej w zakresie potrzeb osób starszych.	Liczba szkoleń. Liczba osób.	Ośrodek Pomocy Społecznej.

Kierunek działania 3: ŚWIADCZENIA MATERIALNE I USŁUGI SPOŁECZNE				
Lp.	Działanie	Sposób realizacji	Wskaźniki realizacji	Realizatorzy
1.	Wspieranie finansowe i rzeczowe osób potrzebujących.	Przyznawanie świadczeń pieniężnych i rzeczowych przewidzianych określonymi ustawami.	Ilość osób korzystających z poszczególnych rodzajów świadczeń.	Ośrodek Pomocy Społecznej.
2.	Realizacja usług opiekuńczych w miejscu zamieszkania.	Przyznawanie usług opiekuńczych zgodnie ze stwierdzonymi potrzebami.	Ilość osób korzystających z usług opiekuńczych.	Ośrodek Pomocy Społecznej. Organizacje pozarządowe.
3.	Przygotowanie rodzin do pełnienia funkcji opiekuńczych.	Edukacja rodzin. Motywowanie rodzin do sprawowania opieki nad starszymi / niepełnosprawnymi członkami.	Liczba zmotywowanych i przygotowanych rodzin.	Ośrodek Pomocy Społecznej. Organizacje pozarządowe.
4.	Podnoszenie jakości i dostępności do usług opiekuńczych.	Bieżące diagnozowanie potrzeb i oczekiwań osób starszych. Rozszerzenie i modyfikowanie wachlarza świadczonych usług m.in. objęcie opieką w ramach Programu „Opieka 75+”.	Liczba osób objętych programem „Opieka 75+”.	Ośrodek Pomocy Społecznej.
5.	Zapewnienie poczucia bezpieczeństwa osobom starszym z niepełnosprawnością	Teleopieka. Objęcie Programem „Asystent Osobisty Osoby Niepełnosprawnej”.	Liczba osób objętych teleopieką. Liczba osób objętych Programem „Asystent osobisty osoby niepełnosprawnej”.	Ośrodek Pomocy Społecznej. Powiatowe Centrum Pomocy Rodzinie.
6.	Inicjowanie działań wspierających i samopomocowych – pomoc sąsiedzka,	Rozwój różnorodnych nowatorskich form wsparcia, pomocy i opieki mających na	Liczba osób objętych pomocą sąsiedzką.	Ośrodek Pomocy Społecznej. Centrum Kultury w Trzcielu. Organizacje

	usługi sąsiedzkie.	celu samodzielne funkcjonowanie seniorów.		pozarządowe.
7.	Zapewnienie bezpieczeństwa osobom starszym i przeciwdziałanie przemocy.	Prowadzenie akcji informacyjnych służących zwiększeniu świadomości osób starszych na temat sytuacji, metod działania oszustów, przemocy oraz instytucji udzielających pomocy.	Liczba interwencji. Liczba osób. Liczba kampanii, prelekcji, spotkań.	Ośrodek Pomocy Społecznej. Policja. Organizacje pozarządowe.
8.	Realizacja usług wsparcia w zakresie opieki i integracji społecznej w ramach gospodarstwa opiekuńczego.	Rozwój usług w gospodarstwach opiekuńczych.	Liczba gospodarstw i osób objętych wsparciem w ramach gospodarstwa opiekuńczego.	Urząd Miejski Ośrodek Pomocy Społecznej, Organizacje pozarządowe.

Kierunek działania 4: OPIEKA ZDROWOTNA I PROFILAKTYKA				
Lp.	Działanie	Sposób realizacji	Wskaźniki realizacji	Realizatorzy
1.	Zapewnienie możliwości udziału w turnusach rehabilitacyjnych.	Przyznanie dofinansowania do udziału w turnusach.	Liczba osób.	Powiatowe Centrum Pomocy Rodzinie.
2.	Promowanie zachowań prozdrowotnych w tym aktywności fizycznej i zdrowego trybu życia.	Prowadzenie kampanii promocyjno-informacyjnych.	Liczba akcji promocyjno-informacyjnych.	Instytucje ochrony zdrowia. Ośrodek Pomocy Społecznej. Organizacje pozarządowe.
3.	Profilaktyka zdrowia psychicznego.	Dostęp do konsultacji psychiatrycznych i psychologicznych.	Liczba osób korzystających z konsultacji. Częstotliwość konsultacji.	Instytucje służby zdrowia. Ośrodek Pomocy Społecznej.

Kierunek działania 5: AKTYWIZACJA SPOŁECZNA I KULTURALNA				
Lp.	Działanie	Sposób realizacji	Wskaźniki realizacji	Realizatorzy
1.	Rozwój różnorodnych form twórczości i ruchu artystycznego seniorów.	Organizacja wystaw, pokazów i konkursów twórczości seniorów.	Liczba wystaw, pokazów i konkursów. Liczba uczestników.	Centrum Kultury w Trzciel. Ośrodek Pomocy Społecznej. Biblioteka Publiczna. Organizacje pozarządowe.
2.	Integracja środowisk osób starszych oraz instytucji i organizacji.	Organizacja obchodów Tygodnia Seniora. Współpraca z gminą Zbąszynek	Liczba i rodzaje wydarzeń Liczba uczestników.	Centrum Kultury w Trzciel. Ośrodek Pomocy Społecznej. Biblioteka Publiczna. Organizacje pozarządowe.
3.	Występowanie o środki finansowe na realizację programów i projektów w zakresie aktywizacji osób starszych.	Pozyskiwanie środków zewnętrznych na działania skierowane do seniorów.	Liczba programów/konkursów i złożonych wniosków.	Ośrodek Pomocy Społecznej. Urząd Miejski Biblioteka Publiczna. Organizacje pozarządowe. Instytucje służby zdrowia.
4.	Rozwój wolontariatu wewnątrz pokoleniowego.	Prowadzenie kampanii medialnych i akcji społecznych promujących aktywizację społeczną i wolontariat osób starszych.	Liczba wolontariuszy. Liczba osób objętych wsparciem.	Ośrodek Pomocy Społecznej. Centrum Kultury w Trzciel. Placówki Oświatowe. Organizacje pozarządowe.
5.	Integracja między pokoleniowa	Organizowanie spotkań integracyjnych dzieci pochodzących z rodzin objętych wsparciem asystenta rodziny z seniorami z gminy Trzciel.	Liczba spotkań	Ośrodek Pomocy Społecznej. Centrum Kultury w Trzciel. Placówki Oświatowe. Organizacje pozarządowe. Nadleśnictwo Trzciel.
6.	Aktywność rady seniorów	Promowanie rady seniorów i	Liczba spotkań rady. Liczba inicjatyw	Urząd Miejski Ośrodek Pomocy

		uczestnictwa w niej	podjętych przez radę.	Spółecznej. Biblioteka Publiczna. Rada Seniorów. Organizacje pozarządowe.
--	--	---------------------	-----------------------	---

Kierunek działania 6: AKTYWIZACJA SPORTOWA I TURYSTYCZNO - REKREACYJNA				
Lp.	Działanie	Sposób realizacji	Wskaźniki realizacji	Realizatorzy
1.	Rozwijanie i wspieranie zorganizowanych zajęć aktywności fizycznej i turystycznej.	Organizacja zajęć ruchowych i sportowych. Organizacja wycieczek krajoznawczych i turystycznych. Organizacja imprez rekreacyjnych.	Liczba zajęć, wycieczek, imprez. Liczba uczestników.	Ośrodek Pomocy Społecznej. Centrum Kultury w Trzcielcu. Organizacje pozarządowe.
2.	Promocja aktywności osób starszych	Organizacja konferencji, spotkań i innych wydarzeń prezentujący i promujący aktywność osób starszych	Liczba konferencji Liczba spotkań Liczba uczestników	Ośrodek Pomocy Społecznej. Centrum Kultury w Trzcielcu. Jednostki oświatowe. Organizacje pozarządowe

Kierunek działania 7: WSPÓŁPRACA SAMORZĄDU Z ORGANIZACJAMI POZARZĄDOWYMI				
Lp.	Działanie	Sposób realizacji	Wskaźnik realizacji	Realizatorzy
1.	Dialog społeczny.	Współpraca z Radą Seniorów.	Liczba spotkań i konsultacji.	Urząd Miejski Ośrodek Pomocy Społecznej. Biblioteka Publiczna. Rada Seniorów.

				Organizacje pozarządowe.
--	--	--	--	--------------------------

VII. ZASOBY GMINY TRZCIEL

Program Wspierania i Aktywności Osób Starszych w Gminie Trzciel na lata 2023-2026 będzie służył realizowaniu gminnej polityki senioralnej. Zasobami umożliwiającymi rozwiązywanie problemów osób starszych są placówki, które działają na rzecz mieszkańców Gminy Trzciel, funkcjonujące w obszarze polityki społecznej, służby zdrowia, edukacji. Są to jednostki samorządowe i organizacje pozarządowe:

1. Urząd Miejski w Trzciel.
2. Ośrodek Pomocy Społecznej w Trzciel.
3. Powiatowe Centrum Pomocy Rodzinie w Międzyrzeczu.
4. Centrum Kultury w Trzciel.
5. Biblioteka Publiczna w Trzciel
6. Placówki Oświatowe.
7. Instytucje służby zdrowia.
8. Nadleśnictwo Trzciel.
9. Kościoły i inne związki wyznaniowe.
10. Organizacje pozarządowe.

VIII. MONITORING I EWALUACJA

W związku z tym, że nie jest możliwe precyzyjne zaplanowanie wszystkich działań i zadań w dłuższym czasie, Program powinien podlegać monitoringowi i ewaluacji, aby w miarę zmieniającej się sytuacji społeczno-gospodarczej, móc aktualizować jego zapisy.

Monitoring jest bieżącą weryfikacją wdrażanych działań pod względem zgodności z celami, harmonogramem itp.

Natomiast ewaluacja jest to systematyczna i obiektywna ocena trwającego lub zakończonego programu – jego zaplanowania, wdrożenia, efektywności, skuteczności, wpływu i trwałości. Ewaluacja powinna dostarczać wiarygodnych i przydatnych informacji, pozwalając na wykorzystanie zdobytych w ten sposób wniosków w procesie podejmowania decyzji. Systematyczne zbieranie informacji pozwala na weryfikowanie podejmowanych działań jeszcze w trakcie ich realizacji. Ewaluacja wiąże się wobec tego z oszczędnością pieniędzy, czasu, energii, a przede wszystkim z racjonalnym wykorzystaniem zasobów ludzkich. Tak więc dla Programu, który nie jest aktem jednorazowym, ewaluacja ma zasadnicze

znaczenie. Nie może w tym zabraknąć opisu sposobu monitoringu i ewaluacji wdrażanych działań. Monitoring będzie polegał na pozyskiwaniu informacji i danych od podmiotów realizujących poszczególne zadania, co umożliwi wgląd w zakres podejmowanych działań, ich analizę oraz ocenę skuteczności. Analiza zebranych informacji pozwoli na planowanie dalszych działań oraz doskonalenie dotychczas ustalonych. Ocena poszczególnych działań będzie dokonywana przez Burmistrza Trzciela i Dyrektora Ośrodka Pomocy Społecznej w Trzcielu, poprzez coroczne sprawozdania. Elementem procesu monitorowania jest także zestaw wskaźników realizacji działań. Równocześnie z procesem monitorowania prowadzona jest ewaluacja, w której biorą udział realizatorzy Programu, zainteresowane instytucje, organizacje i osoby, organy kontroli i nadzoru.

PODSUMOWANIE

O dojrzałości społeczeństwa świadczy poziom dbałości i troski o potrzeby osób starszych i niepełnosprawnych.

W społeczeństwach współczesnych opartych na komercji i konformizmie funkcjonowania widoczne jest powszechne przekonanie, że starość jest czymś niepożądanym, często wstydlivym i nierzadko obojętnym dla wielu ludzi. Osoby w wieku senioralnym często czują się lekceważone i napiętnowane przez bliskich i sąsiadów oraz obcych, co w rezultacie prowadzi do przemilczania, zaprzeczania albo ukrywania problemu. Sytuacja taka utrudnia udzielanie takim osobom właściwej pomocy we właściwym czasie. Wobec istniejących realiów życia współczesnego człowieka, niezwykle istotne znaczenie ma podejście władz samorządowych do znaczenia polityki senioralnej. To, jak jest ta polityka realizowana i na ile sprawnie funkcjonuje lokalny system wsparcia dla osób w wieku senioralnym, staje się kluczowe dla jakości życia tej grupy ludzi we wszystkich obszarach funkcjonowania: zdrowotnym, społecznym i rodzinnym, ekonomicznym, środowiskowym, kulturalnym itp.

Takim drogowskazem polityki senioralnej może być Program Wsparcia i Aktywności Osób Starszych w Gminie Trzciel na lata 2023-2026, którego głównym przesłaniem jest dążenie do sytuacji, w której osoba w wieku senioralnym będzie czuła się pełnoprawnym członkiem społeczeństwa. Nadrzędnym celem Programu jest zwrócenie szczególnej uwagi na prawa seniorów oraz zapewnienie im wsparcia i wielostronnej opieki adekwatnej do ich potrzeb. Realizowane w Programie działania pozwolą zapewnić tym osobom lepszy dostęp do form wsparcia, opieki i aktywności w środowisku lokalnym.

Założenia zawarte w niniejszym Programie są odpowiedzią na duży wzrost liczby osób starzejących się. Niezbędne jest zatem prowadzenie przez samorząd lokalny aktywnej polityki senioralnej wychodzącej naprzeciw nowym wyzwaniom w dziedzinie wspierania osób starszych,

adekwatnej do potrzeb i oczekiwań środowiska seniorów. Podejmowane działania powinny wpływać na podnoszenie jakości życia osób starszych, a przede wszystkim zwiększać ich szanse na prowadzenie długiego, aktywnego, samodzielnego, niezależnego i godnego życia w miejscu swojego zamieszkania. Zawarte w Programie cele i działania realizowane będą w zależności od posiadanych i pozyskanych przez Gminę i realizatorów Programu środków finansowych.