

PROGNOZA ODDZIAŁYWANIA NA ŚRODOWISKO

MIEJSCOWY PLAN ZAGOSPODAROWANIA PRZESTRZENNEGO GMINY TRZCIEL



FRAGMENT OBRĘBU GEODEZYJNEGO BRÓJCE

Gorzów Wlkp. – Trzciel, 2015 r.

**Organ opracowujący
miejscowy plan
zagospodarowania
przestrzennego:**

**Burmistrz
Miasta i Gminy
Trzciel**

ul. Poznańska 22
66 – 320 Trzciel

**Jednostka projektowa
opracowująca projekt
miejscowego planu
zagospodarowania
przestrzennego oraz
prognozę:**

**BWPP
Barbara Witosławska
Planowanie Przestrzenne**

ul. Pułaskiego 17
66 – 400 Gorzów Wlkp.

SPIS TREŚCI:

1. Wprowadzenie.	4
1.1. Podstawy formalne opracowania.	4
1.2. Podstawy prawne opracowania.	4
1.3. Cel i zawartość opracowania.	5
1.4. Powiązania z innymi dokumentami.	9
2. Materiały wejściowe.	10
3. Charakterystyka terenu.	11
3.1. Ogólna charakterystyka środowiska.	11
3.2. Stan istniejący środowiska w obszarze planistycznym.	12
3.3. Potencjalne zmiany przy braku realizacji dokumentu planistycznego.	14
3.4. Stan istniejący środowiska w obszarze znaczącego oddziaływania.	15
4. Charakterystyka ustaleń planu miejscowego.	15
4.1. Materiały planistyczne – graficzne.	15
4.2. Ustalenia istotne z punktu widzenia ochrony środowiska.	16
5. Istotne problemy ochrony środowiska.	19
5.1. Istniejące elementy i obszary chronione.	20
5.2. Cele ochrony środowiska.	24
6. Prognoza oddziaływania na środowisko.	25
6.1. Metodyka prognozy.	26
6.2. Przewidywane znaczące oddziaływanie na środowisko.	27
6.2.1. Oddziaływanie na obszary Natura 2000.	27
6.2.2. Oddziaływanie na środowisko.	36
6.2.2.1. Wpływ na florę i faunę.	37
6.2.2.2. Wpływ na ekosystemy i krajobraz.	37
6.2.2.3. Oddziaływanie na ludzi.	38
6.2.2.4. Oddziaływanie na obszary chronione.	39
6.2.2.5. Oddziaływanie na zabytki i inne dobra kultury.	40
6.2.2.6. Oddziaływanie na środowisko wodne.	40
6.3. Rozwiązania zapobiegawcze i ograniczające negatywne skutki.	41
6.4. Rozwiązania alternatywne w obszarach Natura 2000.	43
6.5. Propozycje analizy skutków realizacji postanowień planu.	43
6.6. Informacja o możliwym transgranicznym oddziaływaniu.	44
7. Streszczenie w języku niespecjalistycznym.	44
8. Załącznik graficzny.	45

1. Wprowadzenie.

1.1. Podstawy formalne opracowania.

Niniejsza prognoza oddziaływania na środowisko dotyczy projektu miejscowego planu zagospodarowania przestrzennego gminy Trzciel w obrębie geodezyjnym Brójce – lokalizacja funkcji przewidzianych w planie miejscowym na obszarze terenów komunikacyjnych i leśnych obrębu Brójce:

- U – teren usług,
- ZL – teren lasów,
- K – teren komunikacji, zjazd.

Zakres przestrzenny obszaru planistycznego objętego planem miejscowym jest zgodny z załącznikiem graficznym do Uchwały:

- Rady Miejskiej w Trzcielu Nr XLI/299/2014 z dnia 29 maja 2014 r. w sprawie przystąpienia do sporządzenia miejscowego planu zagospodarowania przestrzennego terenu w obrębie Brójce

Organem opracowującym miejscowy plan zagospodarowania przestrzennego jest Burmistrz Trzciela. Urząd Miejski znajduje się w Trzcielu (kod pocztowy: 66 – 320) przy ulicy Poznańskiej 22. Autorem projektu planu miejscowego oraz prognozy oddziaływania na środowisko jest biuro BWPP Barbara Witośławska Planowanie Przestrzenne z siedzibą w Gorzowie Wlkp. (kod pocztowy: 66 – 400), przy ulicy Pułaskiego 17.

1.2. Podstawy prawne opracowania.

Podstawy prawne niniejszego opracowania zawarte są w licznych i różnych dokumentach prawnych.

Ustawy i konwencje:

- Dyrektywa Rady 79/409/EWG z dnia 2 kwietnia 1979 r. w sprawie ochrony dzikiego ptactwa,
- Konwencja o ochronie gatunków dzikiej flory i fauny europejskiej oraz ich siedlisk naturalnych (Konwencja Berneńska) sporządzona w Bernie dnia 19 września 1979 r. (Dz. U. z 1996 r. Nr 58, poz. 263),
- Ustawa z dnia 28 września 1991 r. o lasach (j.t. Dz. U. z 2014 r. poz. 1153),
- Dyrektywa Rady 92/43/EWG z dnia 21 maja 1992 r. w sprawie ochrony siedlisk przyrodniczych oraz dzikiej fauny i flory,
- Ustawa z dnia 3 lutego 1995 r. o ochronie gruntów rolnych i leśnych (tj. Dz. U. z 2013 r. poz.1205),
- Ustawa z dnia 31 sierpnia 1995 r. o ratyfikacji Konwencji o różnorodności biologicznej (Dz. U. z 1995 r. Nr 118, poz. 565),
- Ustawa z dnia 21 sierpnia 1997 r. o ochronie zwierząt (tj. Dz. U. z 2003 r. Nr 106, poz. 1002 ze zmianami),
- Ustawa z dnia 27 kwietnia 2001 r. Prawo ochrony środowiska (tj. Dz. U. z 2013 r., poz. 1232 ze zmianami),
- Ustawa z dnia 6 lipca 2001 r. o zachowaniu narodowego charakteru strategicznych zasobów naturalnych kraju (Dz. U. z 2001 r. Nr 97, poz. 1051 ze zmianami),

- Ustawa z dnia 18 lipca 2001 r. prawo wodne (t.j. Dz. U. z 2015 r. poz. 469 ze zmianami),
- Ustawa z dnia 23 lipca 2003 r. o ochronie zabytków i opiece nad zabytkami (t.j. Dz. U. z 2014 r. poz. 1446):
- Ustawa z dnia 16 kwietnia 2004 r. o ochronie przyrody (tj. Dz. U. z 2013 r., poz. 627 ze zmianami),
- Ustawa z dnia 3 października 2008 r. o udostępnianiu informacji o środowisku i jego ochronie, udziale społeczeństwa w ochronie środowiska oraz o ocenach oddziaływania na środowisko (tj. Dz. U. z 2013 r., poz. 1235 ze zmianami).

Rozporządzenia:

- Rozporządzenie Ministra Środowiska z dnia 9 września 2002 r. w sprawie opracowań ekofizjograficznych (Dz. U. z 2002 r. Nr 155, poz. 1298),
- Rozporządzenie Ministra Środowiska z dnia 14 czerwca 2007 r. w sprawie dopuszczalnych poziomów hałasu w środowisku (Dz. U. z 2014 r. poz. 112),
- Rozporządzenie Rady Ministrów z dnia 9 listopada 2010 r. w sprawie przedsięwzięć mogących znacząco oddziaływać na środowisko (Dz. U. Nr 213 poz. 1397),
- Rozporządzenie ministra Środowiska z dnia 5 września 2007 r. zmieniające rozporządzenie w sprawie obszarów specjalnej ochrony ptaków Natura 2000 (Dz. U. z 2007 r. Nr 179, poz. 1275),
- Rozporządzenie Ministra Środowiska z dnia 27 października 2008 r. zmieniające rozporządzenie w sprawie obszarów specjalnej ochrony ptaków Natura 2000 (Dz. U. z 2008r. Nr 198, poz. 1226).

Rozporządzenia Wojewody Lubuskiego, Uchwały Sejmiku Województwa Lubuskiego:

- Rozporządzenie nr 3 Wojewody Lubuskiego z dnia 17 lutego 2005 r. w sprawie obszarów chronionego krajobrazu (Dz. Urz. Województwa Lubuskiego z 2005 r. Nr 9, poz. 172 ze zmianami),
- Uchwała Nr LVII/579/2010 Sejmiku Województwa Lubuskiego z dnia 25 października 2010 r. zmieniająca rozporządzenie w sprawie obszarów chronionego krajobrazu (Dz. Urzędowy Województwa Lubuskiego z 2010 r. Nr 113, poz. 1820).

Uchwały Rady Miejskiej w Trzcielu:

- Uchwała Rady Miejskiej w Trzcielu Nr XLI/299/2014 z dnia 29 maja 2014 r. w sprawie przystąpienia do sporządzenia miejscowego planu zagospodarowania przestrzennego terenu w obrębie Brójce.

1.3. Cel i zawartość opracowania.

Zgodnie z ustawą z dnia 3 października 2008 r. o udostępnianiu informacji o środowisku i jego ochronie, udziale społeczeństwa w ochronie środowiska oraz o ocenach oddziaływania na środowisko (tj. Dz. U. z 2013 r., poz. 1235 ze zmianami) prognoza oddziaływania na środowisko do przedmiotowego miejscowego planu zagospodarowania przestrzennego gminy Trzciel jest elementem procedury strategicznej oceny oddziaływania na środowisko wykonywanej dla tego właśnie dokumentu planistycznego. Wynika to z art. 46, punkt 1 w/w ustawy. Ponadto organ opracowujący projekt dokumentu, który jest przedmiotem postępowania w sprawie strategicznej oceny oddziaływania na środowisko ma obowiązek uzgodnienia

zakresu i stopnia szczegółowości informacji wymaganych w prognozie oddziaływania na środowisko z właściwym Regionalnym Dyrektorem Ochrony Środowiska oraz właściwym Państwowym Powiatowym Inspektorem Sanitarnym (art. 53 oraz art. 57 punkt 2 i art. 58, punkt 3). Obowiązek ten został dopełniony.

Pismem znak: WOOŚ-I.411.86.2014.EK z dnia 24 czerwca 2014 r. Regionalny Dyrektor Ochrony Środowiska w Gorzowie Wielkopolskim uzgodnił zakres i stopień szczegółowości Prognozy zgodnie z art. 51, z uwzględnieniem art. 52 ust. 1 i 2 ustawy z dnia 3 października 2008 r. o udostępnianiu informacji o środowisku i jego ochronie, udziale społeczeństwa w ochronie środowiska oraz o ocenach oddziaływania na środowisko, przy jednoczesnym uszczegółowieniu o informacje określone w przedmiotowym piśmie.

W prognozie oddziaływania na środowisko powinna zostać dokonana ocena zgodności ustaleń dokumentu planistycznego z podstawowymi zasadami i normami zrównoważonego rozwoju, a także wskazaniemi zawartymi w opracowaniu ekofizjograficznym.

Jednocześnie, w opracowaniu tym, należy oszacować zasięg i stopień oddziaływania realizacji planowanych funkcji i zamierzeń na środowisko naturalne oraz ich wpływ na zdrowie i warunki życia ludzi.

W prognozie należy także ocenić skuteczność rozwiązań przewidzianych w dokumencie planistycznym, pozwalających ograniczyć lub zminimalizować negatywne skutki realizacji tego dokumentu na środowisko, a także zaproponować dodatkowe rozwiązania, których wprowadzenie do dokumentu planistycznego przyczyni się do poprawy jego jakości.

Ponadto, należy dokonać oceny, czy w wyniku powiązań funkcjonalno-przestrzennych pomiędzy analizowanym terenem, a jego otoczeniem, wystąpi oddziaływanie skumulowane związane z planowanym zagospodarowaniem terenu, uchwalonymi miejscowymi planami zagospodarowania przestrzennego oraz istniejącymi lub planowanymi do realizacji przedsięwzięciami.

Mając na uwadze powyższe, w prognozie oddziaływania na środowisko należy przedstawić szczegółowe informacje dotyczące:

- zasad gromadzenia, ewentualnego oczyszczania oraz odprowadzania ścieków bytowych,
- sposobu zagospodarowania wód opadowych i roztopowych,
- zaproponowane w planie miejscowym sposoby ochrony gleby oraz wód podziemnych przed zanieczyszczeniem,
- wpływu realizacji przedmiotu zmiany miejscowego planu na wzrost poziomu hałasu i zanieczyszczeń emitowanych do powietrza,
- zachowania istniejącego stanu zadrzewień na terenie objętym opracowaniem, a także
- ocenę skuteczności rozwiązań zawartych w projekcie planu miejscowego (szczególnie dotyczących ww. zagadnień), mających na celu ograniczenie negatywnych skutków realizacji planu miejscowego.

Państwowy Powiatowy Inspektor Sanitarny w Międzyrzeczu pismem z dnia 30 czerwca 2014 r., znak: NS-NZ-771-4-SOOŚ-20/14 uzgodnił odstąpienie od przeprowadzenia strategicznej oceny oddziaływania na środowisko dla projektu miejscowego planu zagospodarowania przestrzennego terenu w obrębie Brójce, obejmującego fragment działki o numerze ewidencyjnym 2223, określony na

załączniku graficznym, stanowiącym integralną część uchwały nr XLI/299/2014 Rady Miejskiej w Trzciel z dnia 29 maja 2014 r.

W uzasadnieniu do swojego uzgodnienia, organ stwierdził m. in. Państwowy Powiatowy Inspektor Sanitarny w Międzyrzeczu, po analizie merytorycznej przedłożonych dokumentów ustalił, że projekt miejscowego planu zagospodarowania przestrzennego obejmuje fragment działki o numerze ewidencyjnym 2223, położonej w obrębie Brójce i dotyczyć będzie utrzymania istniejącej funkcji usługowej i uzupełniająco handlowej.

Po rozważeniu wszelkich okoliczności, dotyczących ochrony zdrowia ludzkiego przed niekorzystnym wpływem szkodliwości i uciążliwości środowiskowych oraz zapobieganiu powstawaniu chorób stwierdzam, że realizacja miejscowego planu zagospodarowania przestrzennego terenu w obrębie Brójce, obejmującego fragment działki o numerze ewidencyjnym 2223, określony na załączniku graficznym stanowiącym integralną część uchwały nr XLI/299/2014 Rady Miejskiej w Trzciel z dnia 29 maja 2014 r., nie spowoduje znaczącego oddziaływania na środowisko i nie powinna stanowić zagrożenia dla zdrowia i życia ludzi.

Głównym celem opracowania prognozy oddziaływania na środowisko jest jej dołączenie, do projektu miejscowego planu zagospodarowania przestrzennego, jako dokumentu identyfikującego prognozowane oddziaływanie na środowisko, podczas poddania projektu planu miejscowego opiniowaniu przez właściwe organy (art. 54, ustęp 1) oraz podczas wyłożenia do publicznego wglądu w celu umożliwienia zapoznania się społeczeństwa z dokumentem planistycznym oraz wniesienia ewentualnych uwag i wniosków (art. 54, ustęp 2).

Zgodnie z art. 51 ustęp 2 cytowanej wyżej ustawy, prognoza oddziaływania na środowisko zawiera informacje o zawartości, głównych celach przedmiotowego projektu miejscowego planu zagospodarowania przestrzennego oraz jego powiązaniach z innymi dokumentami (punkt 1 a). Prognoza informuje również o metodach zastosowanych przy sporządzaniu prognozy (punkt 1 b), zawiera również propozycje dotyczące przewidywanych metod analizy skutków realizacji postanowień projektowanego miejscowego planu zagospodarowania przestrzennego oraz częstotliwości jej przeprowadzenia (punkt 1 c). Prognoza informuje także o możliwym transgranicznym oddziaływaniu na środowisko (punkt 1 d). Jako element końcowy, prognoza zawiera streszczenie sporządzone w języku niespecjalistycznym (punkt 1 e).

Zapisy w art. 51 ustęp 2, punkt 2 ustawy wymagają, aby prognoza określała, analizowała i oceniała:

- a) istniejący stan środowiska oraz potencjalne zmiany tego stanu w przypadku braku realizacji projektowanego dokumentu,
- b) stan środowiska na obszarach objętych przewidywanym znaczącym oddziaływaniem,
- c) istniejące problemy ochrony środowiska istotne z punktu widzenia realizacji projektowanego dokumentu, w szczególności dotyczące obszarów podlegających ochronie na podstawie ustawy z dnia 16 kwietnia 2004r. o ochronie przyrody,
- d) cele ochrony środowiska ustanowione na szczeblu międzynarodowym, wspólnotowym i krajowym, istotne z punktu widzenia projektowanego dokumentu, oraz sposoby, w jakich te cele i inne problemy środowiska zostały uwzględnione podczas opracowywania dokumentu,

- e) przewidywane znaczące oddziaływania, w tym oddziaływania bezpośrednie, pośrednie, wtórne, skumulowane, krótkoterminowe, średnioterminowe i długoterminowe, stałe i chwilowe oraz pozytywne i negatywne, na cele i przedmiot ochrony obszaru Natura 2000 oraz integralność tego obszaru, a także na środowisko, w szczególności na: różnorodność biologiczną, ludzi, zwierzęta, rośliny, wodę, powietrze, powierzchnię ziemi, krajobraz, klimat, zasoby naturalne, zabytki, dobra materialne – z uwzględnieniem zależności między tymi elementami środowiska i między oddziaływaniami na te elementy.

Cytowana ustawa wymaga, aby prognoza przedstawiała:

- a) rozwiązania mające na celu zapobieganie, ograniczanie lub kompensację przyrodniczą negatywnych oddziaływań na środowisko, mogących być rezultatem realizacji projektowanego dokumentu, w szczególności na cele i przedmiot ochrony obszaru Natura 2000 oraz integralność tego obszaru (art. 51 ustęp 2, punkt 3a),
- b) biorąc pod uwagę cele i geograficzny zasięg dokumentu oraz cele i przedmiot ochrony obszaru Natura 2000 oraz integralność tego obszaru – rozwiązania alternatywne do rozwiązań zawartych w projektowanym dokumencie wraz z uzasadnieniem ich wyboru oraz opis metod dokonania oceny prowadzącej do tego wyboru albo wyjaśnienie braku rozwiązań alternatywnych, w tym wskazanie napotkanych trudności wynikających z niedostatków techniki lub luk we współczesnej wiedzy (art. 51 ustęp 2, punkt 3b).

Art. 52 ustęp 1 wskazuje na to, aby informacje zawarte w prognozie oddziaływania na środowisko powinny być opracowane stosownie do stanu współczesnej wiedzy i metod oceny oraz dostosowane do zawartości i stopnia szczegółowości projektowanego dokumentu oraz etapu przyjęcia tego dokumentu w procesie opracowywania projektów dokumentów powiązanych z tym dokumentem.

Zgodnie z art. 52 ustęp 2 w prognozie oddziaływania na środowisko uwzględnia się informacje zawarte w prognozach oddziaływania na środowisko sporządzonych dla innych, przyjętych już dokumentów powiązanych z projektem dokumentu będącego przedmiotem postępowania.

Zawartość projektowanego dokumentu.

Przedmiotowy miejscowy plan zagospodarowania przestrzennego gminy Trzciel w obrębie geodezyjnym Brójce, będący przedmiotem niniejszej prognozy oddziaływania na środowisko, poza tzw. formalno – prawną dokumentacją planistyczną, składa się z dwóch zasadniczych części:

- tekstu projektu miejscowego planu zagospodarowania przestrzennego gminy Trzciel, oraz
- rysunku planu miejscowego w postaci załącznika graficznego pn. „Miejscowy plan zagospodarowania przestrzennego obszaru w obrębie Brójce gmina Trzciel”. Załącznik nr 1 do Uchwały Rady Miejskiej w Trzciel. Skala 1: 500.

Projekt tekstu przedmiotowego miejscowego planu zagospodarowania przestrzennego gminy Trzciel składa się z następujących rozdziałów:

1. Ustalenia wstępne (§§ 1 – 2);
2. Ustalenia ogólne (§§ 3 – 11);
3. Ustalenia szczegółowe (§§ 12 – 14);

4. Postanowienia końcowe (§§ 15 – 18);

Cel projektowanego dokumentu:

Zgodnie z art. 9, ust. 1 ustawy z dnia 27 marca 2003 r. o planowaniu i zagospodarowaniu przestrzennym (t.j. Dz. U. z 2015 r. poz.199) w celu określenia polityki przestrzennej gminy, w tym lokalnych zasad zagospodarowania przestrzennego, rada gminy podejmuje uchwałę o przystąpieniu do sporządzania studium uwarunkowań i kierunków zagospodarowania przestrzennego gminy oraz miejscowego planu zagospodarowania przestrzennego.

Przedmiotem projektu miejscowego planu zagospodarowania przestrzennego jest w zasadzie utrzymanie istniejących funkcji oraz uporządkowanie zasad zagospodarowania i zabudowy części działki nr 2223 obrębu Brójce w gminie Trzciel, wyznaczonej na załączniku graficznym będącym integralną częścią uchwały Rady Miejskiej w Trzciel z lokalizacją:

- U – terenu usług,
- ZL – terenu lasu,
- K – terenu komunikacji.

W ocenie organu sporządzającego miejscowy plan zagospodarowania przestrzennego, obszar kwalifikuje się do utrzymania w/w funkcji. Realizacja tych zamierzeń będzie zgodna z uchwaloną wcześniej Zmianą nr 3 Studium uwarunkowań i kierunków zagospodarowania przestrzennego gminy Trzciel dla tego obszaru.

1.4. Powiązania z innymi dokumentami.

Dokumenty powiązane wyższego rzędu (o większym stopniu ogólności).

Poprzez uwzględnienie zapisów innych dokumentów, analizowany plan miejscowy jest zgodny z ustaleniami Strategii Rozwoju Województwa Lubuskiego oraz z Planem Zagospodarowania Przestrzennego Województwa Lubuskiego. Oba te dokumenty zostały przyjęte i zatwierdzone Uchwałą Sejmiku Województwa Lubuskiego. Ponadto, bardzo ważne przesłanki dotyczące gospodarki przestrzennej płyną również z Programu Ochrony Środowiska dla Województwa Lubuskiego wraz z Planem Gospodarki Odpadami dla Województwa Lubuskiego oraz aktualizacji Planu gospodarki odpadami dla Województwa Lubuskiego, jak również ze Studium rozwoju systemów energetycznych w województwie lubuskim do roku 2025.

Wcześniej, w trakcie procesu uzgadniania odpowiedniej Zmiany nr 3 Studium uwarunkowań i kierunków zagospodarowania przestrzennego uzyskano decyzje o zgodności projektu tego dokumentu z zadaniami rządowymi realizowanymi na szczeblu kraju i województwa (uzgodnienie z Wojewodą Lubuskim z siedzibą w Gorzowie Wlkp.) oraz z zadaniami samorządowymi na szczeblu wojewódzkim (uzgodnienie z Marszałkiem Województwa Lubuskiego z siedzibą w Zielonej Górze), oraz na szczeblu powiatowym (uzgodnienie ze Starostą Powiatu Międzyrzeckiego).

Dokumenty powiązane tego samego rzędu.

Nie mogą istnieć dwa różne plany miejscowe obejmujące ten sam obszar planistyczny. Miejscowe plany zagospodarowania przestrzennego realizowane „obok siebie” czy nawet – w uzasadnionych przypadkach – w pewnej odległości od siebie, powinny wzajemnie uwzględniać swoje treści, a przede wszystkim ewentualny zasięg i charakter zewnętrznego oddziaływania.

Zgodnie z uchwałami Rady Miejskiej w Trzciel w sprawie przystąpienia do opracowania miejscowych planów zagospodarowania przestrzennego, w chwili obecnej trwają prace przy sporządzaniu różnych miejscowych planów zagospodarowania przestrzennego. Prace nad tymi planami są prowadzone w porozumieniu z organami gminy i przez nie koordynowane.

2. Materiały wejściowe.

Punktem wyjścia do sporządzenia Prognozy wpływu na środowisko był projekt miejscowego planu zagospodarowania przestrzennego gminy Trzciel składający się z:

- części tekstowej (projekt uchwały Rady Miejskiej w Trzciel w sprawie uchwalenia miejscowego planu zagospodarowania przestrzennego w obrębie Brójce),
- części graficznej (załącznik graficzny nr 1 w skali 1: 500 – do celów opiniowania i uzgodnień rysunek w formacie A4 w wersji kolorowej): „Miejscowy plan zagospodarowania przestrzennego w obrębie Brójce gmina Trzciel”.

Poza tym, do głównych materiałów mających istotne znaczenie dla niniejszej prognozy należy „Opracowanie ekofizjograficzne podstawowe” sporządzone specjalnie na potrzeby tego konkretnego miejscowego planu zagospodarowania przestrzennego oraz „Studium uwarunkowań i kierunków zagospodarowania przestrzennego gminy Trzciel” (pierwotne studium z poprzednimi zmianami).

Przy opracowaniu Prognozy wykorzystano również inne podstawowe materiały merytoryczne oraz specjalistyczne, a w szczególności:

- Atlas Hydrograficzny w skali 1:200 000,
- branżowe materiały archiwalne BPP Sp. z o.o. z siedzibą w Gorzowie Wlkp.,
- branżowe materiały archiwalne BPPiU & MC Sp. z o.o. z siedzibą w Zielonej Górze,
- Ekofizjografia do miejscowego planu zagospodarowania przestrzennego gminy Trzciel – obręb Brójce I ekofizjografia do Zmiany Studium nr 3,
- Fizjografia ogólna Gminy Trzciel,
- Geografia regionalna Polski. Jerzy Kondracki PWN, Warszawa 2001 r.,
- mapy geologiczne i hydrologiczne w różnych skalach,
- mapy glebowo - rolnicze w skali 1:5 000,
- materiały archiwalne autorów opracowania,
- materiały z wizji terenowej oraz inwentaryzacji szczegółowej,
- Plan zagospodarowania przestrzennego Województwa Lubuskiego,
- Program ochrony środowiska i gospodarki odpadami Województwa Lubuskiego,
- Stan środowiska w Województwie Lubuskim w 2012 r. , WIOŚ Zielona Góra – Gorzów Wlkp.,
- Strategia Rozwoju Województwa Lubuskiego,
- Studium uwarunkowań i kierunków zagospodarowania przestrzennego Gminy Trzciel,
- wnioski do planu miejscowego, które wpłynęły do Urzędu Miejskiego w Trzciel po ukazaniu się w prasie komunikatu o przystąpieniu do opracowania tego dokumentu.

3. Charakterystyka terenu.

Aby scharakteryzować strukturę systemu przyrodniczego obszaru objętego projektem planu miejscowego oraz jego regionalne zróżnicowanie i płynące z tego wnioski, co do różnych aspektów jego funkcjonowania, należy w pierwszym rzędzie chociażby pokrótce zapoznać się z jego położeniem w układzie zasadniczych struktur przyrodniczych oraz w układzie zróżnicowanych regionalnie ważniejszych komponentów środowiska.

Rozpoznanie i charakterystykę stanu oraz funkcjonowania środowiska wykonano na dwóch zróżnicowanych poziomach szczegółowości: na poziomie ogólnym (w skali powiatu i regionu) oraz na poziomie szczegółowym, bezpośrednio związanym z obszarem będącym przedmiotem miejscowego planu zagospodarowania przestrzennego (w skali fragmentu obrębu geodezyjnego Brójce, oraz jego bliższego i dalszego otoczenia).

3.1. Ogólna charakterystyka środowiska.

Gmina Trzciel położona jest 100 km od granicy polsko – niemieckiej w województwie lubuskim w powiecie międzyrzeckim. Odległość od dwóch miast wojewódzkich wynosi: od Gorzowa Wlkp. – 78 km, od Zielonej Góry – 75 km, a do miasta powiatowego Międzyrzecz 25 km. Gmina zajmuje powierzchnię 174 km², co stanowi 12,5% powierzchni powiatu oraz 1,25% powierzchni województwa. Około 47% powierzchni gminy zajmują lasy, a rzeka Obra z jeziorami 4% powierzchni. Gminę z zachodu na wschód przecina autostrada A2 Berlin – Świecko – Warszawa z węzłem komunikacyjnym Trzciel (zjazd z autostrady) i zapleczem przestrzenno – gospodarczym węzła w rejonie Trzciela i punktem obsługi podróżnych w rejonie Chociszewa.

Gmina posiada walory turystyczno – krajobrazowe i wypoczynkowe. Ośrodek znany z wyrobów wikliniarskich i trzciniarskich (wyroby koszykarskie, meble płyty budowlane). Turystom oferuje wypoczynek w zlokalizowanych na terenie gminy ośrodkach, dysponujących noclegami, sprzętem rekreacyjnym, strzeżonymi kąpieliskami i przystaniami wodnymi. Gmina popiera wszelkie działania w zakresie budowy obiektów związanych z turystyką i letnim wypoczynkiem. Oferuje również nieruchomości pod działalność inwestycyjną.

Trzciel to niewielkie miasteczko nad Obrą, położone między jeziorami Młyńskim i Wielkim pomiędzy międzynarodową trasą Berlin – Świecko – Warszawa na północy, a autostradą A2 na południu.

Osadnictwo gminy koncentruje się w mieście Trzciel i wsiach o zabudowie skupionej: Brójcach, Chociszewie, Starym Dworze, Łagowcu, Lutolu Suchym, Panowicach, Lutolu Mokrym. Pozostałe wsie to zabudowa średnio skoncentrowana lub wręcz kolonijna – rozproszona.

Historycznie stare układy osadnicze o planie “owalnicy” – to wsie w zwartej zabudowie zagrodowej: Brójce, Chociszewo, Lutol Suchy, Łagowiec, Stary Dwór oraz Panowice – typowa wieś folwarczna o charakterze służebnym. Założenia parkowo pałacowe występują w miejscowościach: Starym Dworze, Trzcielu, Łagowcu, Chociszewie. Zespoły pofolwarczne występują w miejscowości Panowice.

W gminie występują obiekty o wartościach historycznych w tym wpisane do rejestru zabytków. W Trzcielu wyodrębnione zostały pojedyncze obiekty zabudowy staromiejskiej z dominantą krajobrazową kościoła św. Wojciecha. Na terenach pozamiejskich większość terenów osadniczych zachowała wartość

i cechy kulturowe oraz w miarę czytelne układy mimo przekształceń. Walory architektoniczno – krajobrazowe posiada głównie zabudowa realizowana przed 1935 rokiem. Zabudowa i zagospodarowanie wymagają jednak znacznych nakładów na remonty z uwzględnieniem rewaloryzacji, estetyzacji i przekształcenia a niekiedy likwidacji elementów dysharmonijnych. Na obszarze planu nie występują obiekty chronione ustawą z dnia 23 lipca 2003 r. o ochronie zabytków i opiece nad zabytkami (t.j. Dz. U. z 2014 r. poz. 1446).

Wg podziału regionalnego Polski w układzie dziesiątym, teren gminy Trzciel położony jest w obrębie prowincji – Niż Środkowoeuropejski (31) oraz podprowincji – Pojezierza Południowobałtyckie (314/315). W makroregionie Pojezierze Lubuskie (315.4) i mezoregionie Bruzda Zbąszyńska (315.44).

Wg geobotanicznego podziału Polski (W. Szafer, B. Pawłowski), teren gminy położony jest w Państwie: Holarktyka, Obszarze: Euro – Syberyjskim, Prowincji: Środkowoeuropejskiej, Dziale Bałtyckim (A), Pododdziale: Pas Równin Przymorskich i Wysoczyzn Pomorskich (A1), Krainie: Pomorski Południowy Pas Przejściowy (6) i Okręgu Brzegu Pradoliny Noteckiej (6a). Dział Bałtycki zajmuje największą powierzchnię, ponieważ obejmuje cały Niż Polski oraz Wyżynę Małopolską. Pozostaje on jeszcze pod wyraźnym wpływem klimatu oceanicznego. Występuje tu znaczna ilość gatunków roślin typowych dla Europy Zachodniej, jednak ku wschodowi ilość ich wyraźnie się zmniejsza. Charakterystycznym drzewem jest buk, dąb bezszypułkowy i jawor.

Wg podziału zoogeograficznego Polski (A. Jakubski), teren gminy położony jest w Krainie Południowobałtyckiej i Dzielnicy Bałtyckiej. Wśród charakterystycznych dla tej Krainy zwierząt kręgowych, osiagających granice arealów na terenie Polski można wymienić m. in. ostrygojada i rybitwę popielatą – dla terenów północnych, jeża zachodniego i dropa – dla terenów środkowych jaszczurkę zieloną i potrzeszca – dla terenów południowych.

Wg podziału na dzielnice rolniczo – klimatyczne (R. Gumiński), analizowany teren gminy położony jest w Dzielnicy Lubuskiej (VII). Dzielnica lubuska leży w środkowym dorzeczu Odry. Jest ona cieplejsza od sąsiedniej dzielnicy środkowej. Pokrywa śnieżna zalega od 40 do 50 dni, a dni z przymrozkami jest poniżej 100. Wiatry są silne a opady stosunkowo duże (570 – 650 mm). Okres wegetacyjny jest długi – od 215 do 220 dni.

Wg pracy K. Prawdziwa i Cz. Koźmińskiego dotyczącej m. in. wydzielenia Krain Agroklimatycznych na terenie województwa, analizowany teren znajduje się w Krainie VIII „Skwierzyńsko – Zbąszyneckiej”. Kraina obejmuje dolinę Obry od Zbąszynia aż po jej ujście do Warty pod Skwierzyną oraz przylegające od zachodu i południowego – zachodu tereny Pojezierza Lubuskiego, a od północnego – wschodu Pojezierza Poznańskiego.

3.2. Stan istniejący środowiska w obszarze planistycznym.

Zgodnie z art. 51 ustęp 2, punkt 2, litera a ustawy z dnia 3 października 2008 r. o udostępnianiu informacji o środowisku i jego ochronie, udziale społeczeństwa w ochronie środowiska oraz ocenach oddziaływania na środowisko – w skrócie ustawy OOS (tj. Dz. U. z 2013 r., poz. 1235 ze zmianami), prognoza oddziaływania na środowisko m. in. określa, analizuje i ocenia „istniejący stan środowiska oraz

potencjalne zmiany tego stanu w przypadku braku realizacji projektowanego dokumentu”.

Wg opracowania ekofizjograficznego wykonanego specjalnie dla potrzeb analizowanego miejscowego planu zagospodarowania przestrzennego, współczesna rzeźba terenu gminy Trzciel ukształtowała się już w holocenie w wyniku erozyjno – akumulacyjnej działalności wód. Wody w tym okresie erodowały intensywnie tarasy pradolinne i akumulowała terasy rzeczne w rytm formowania się podstawy (bazy) erozyjnej przez kształtowanie się dolnego odcinka Warty, Odry oraz Bałtyku. Doprowadziło to do uformowania się obecnie istniejących teras zalewowych i nadzalewowych rynny o charakterze pradoliny, połączonych z powstałym już w mezoholocenie systemem starorzeczy.

Teren będący przedmiotem niniejszej prognozy położony jest w środkowej części gminy Trzciel, w obrębie geodezyjnym Brójce, na wschód od zabudowy miejscowości Brójce, po południowej stronie drogi krajowej nr 92 prowadzącej ze Świecka do Warszawy.

Samo wykształcenie utworów podczwartorzędowych ma o tyle znaczenie dla realizacji funkcji planistycznych, że związane są z nim poziomy wodonośne i zbiorniki wód podziemnych, rzadziej surowce mineralne i wody termalne. Strop utworów trzeciorzędowych zbudowany jest z utworów należących do neogenu (miocen górny) wykształconych w postaci piasków, mułków i ilów z wkładkami węgla brunatnych.

Współczesna rzeźba terenu ukształtowała się już w holocenie w wyniku erozyjno – akumulacyjnej działalności wód. Wody w tym okresie erodowały intensywnie tarasy pradolinne i akumulowała terasy rzeczne w rytm formowania się podstawy (bazy) erozyjnej przez kształtowanie się dolnego odcinka Warty, Odry oraz Bałtyku. Doprowadziło to do uformowania się obecnie istniejących teras zalewowych i nadzalewowych rynny o charakterze pradoliny, połączonych z powstałym już w mezoholocenie systemem starorzeczy.

Rejon wsi Brójce oraz jej bliższe i dalsze otoczenie zawierające się pomiędzy miejscowościami: Brójce, Chociszewo, Łagowiec, Stary Dwór, Panowice, położony jest w obrębie środkowej części ukształtowanej południkowo wysoczyzny morenowej, stanowiącej podłużny wał pomiędzy rozległymi równinami sandrowymi, ciągnący się od Wyszczanowa na północy po Zbąszynek na południu. Jest to wschodni fragment Pojezierza Łagowskiego, które jest pagórkowatym terenem morenowym na wschód od Lubuskiego Przełomu Odry, na południe od Kotliny Gorzowskiej i na zachód od Bruzdy Zbąszyńskiej, sąsiadującego od południowego – zachodu z Równiną Torzyską. Moreny Pojezierza Łagowskiego są przeważnie typu glacitektonicznego, tzn. powstały pod wpływem nacisku nasuwającego się lodowca na podłoże, przy czym uległy sfałdowaniu warstwy mioceńskie z pokładami węgla brunatnego. W północnej części regionu przebiega granica zasięgu fazy poznańskiej, natomiast na południowym – wschodzie występują recesyjne moreny fazy leszczyńskiej zlodowacenia wiślańskiego. W obrębie właśnie takiej wysoczyzny morenowej znajduje się obszar analizowany w niniejszym opracowaniu ekofizjograficznym. Jest to stosunkowo znaczny fragment wyraźnie wyniesionej wysoczyzny morenowej, uformowany w fazie leszczyńskiej zlodowacenia bałtyckiego, który otoczony jest powstałymi nieco później (w fazie poznańsko – dobrzyńskiej zlodowacenia bałtyckiego) rozległymi równinami sandrowymi. Generalnie, prawie cały analizowany obszar stanowi wysoczyznę morenową powstałą w wyniku

procesów glacialnych w fazie leszczyńskiej. W północnej części, wyniesionej nieco ponad otoczenie znajduje się fragment ostańca sandrowego, który powstał jeszcze w czasie trwania stadiału mazowiecko – podlaskiego zlodowacenia środkowopolskiego. W południowo – zachodniej części analizowanego terenu znajduje się nieco obniżony fragment równiny sandrowej powstałej w wyniku procesów wodnolodowcowych w czasie fazy poznańsko – dobrzyńskiej zlodowacenia bałtyckiego. Dowodem na istnienie wyraźnych procesów glacitektonicznych jest zalegający w północnej części analizowanego obszaru (na zachód od Panowic) fragment zbudowany na powierzchni z utworów trzeciorzędowych, pochodzących z miocenu górnego. W zakresie procesów geomorfologicznych dominują tu procesy stokowe – spływ powierzchniowy i linijny. Tylko sandrowe powierzchnie na północy i południowym – zachodzie charakteryzują się przewagą przesiąkania nad spływem powierzchniowym.

3.3. Potencjalne zmiany przy braku realizacji dokumentu planistycznego.

Pierwotnie (przed rozwojem osadnictwa i gospodarki ludzkiej) gmina Trzciel miała charakter puszczański, o czym świadczy pośrednio mapa Potencjalnej roślinności naturalnej Polski (Matuszkiewicz i in. 1995). Wynika z niej, że potencjalna roślinność naturalna całej gminy obejmuje różne typy lasów:

- ols środkowoeuropejski,
- świetlista dąbrowa,
- niżowe łągi olszowe i jesionowo – olszowe siedlisk wodno – gruntowych, okresowo zabagnionych,
- grądy subatlantyckie bukowo – dębowo – grabowe, postać pomorska żyzna i uboga,
- kontynentalne bory mieszane,
- suboceaniczne śródładowe bory sosnowe w kompleksie boru świeżego, boru suchego i wilgotnego,
- subatlantycki acydofilny las bukowo – dębowy typu pomorskiego.

Aktualnie najsilniej przekształconymi w wyniku działalności człowieka są na terenie gminy obszary zabudowy: zurbanizowany obszar miasta Trzciel oraz obszary zabudowane wsi i pozostałych przysiółków. Na terenach niezabudowanych najsilniej zostało przekształcone środowisko przyrodnicze obecnych pól uprawnych i w mniejszym stopniu użytków zielonych. Słabiej zdegradowane są obecne lasy. Najmniej zdegradowanymi pozostały biotopy związane obecnie z ciekami i zbiornikami wodnymi (rzeki, strumienie, źródłiska, jeziora i stawy) oraz biotopy z dużym uwilgotnieniem podłoża (łąki i torfowiska).

W przypadku braku realizacji projektowanego miejscowego planu zagospodarowania przestrzennego, na obszarach otwartych nastąpi utrwalenie funkcjonowania przyrodniczo – technicznych agrocenoz (użytki rolne). Na obszarach zabudowanych nastąpi spontaniczna ekspansja roślinności o charakterze ruderalnym. W przypadku braku realizacji funkcji przewidzianych w planie miejscowym, nie przewiduje się wystąpienia istotnych negatywnych zmian w środowisku przyrodniczym przedmiotowego obszaru. Ewentualne zmiany stanu środowiska spowodowane mogą być emisją zanieczyszczeń powietrza. Do głównych źródeł zanieczyszczeń tego typu w sąsiedztwie terenu objętego prognozą zaliczyć należy: emisję zanieczyszczeń komunikacyjnych (spaliny) oraz emisję z emitorów niskich z otaczających jednostek osadniczych.

3.4. Stan istniejący środowiska w obszarze znaczącego oddziaływania.

Zgodnie z art. 51 ustęp 2, punkt 2, litera b ustawy OOŚ, prognoza oddziaływania na środowisko m. in. określa, analizuje i ocenia „stan środowiska na obszarach objętych przewidywanym znaczącym oddziaływaniem”.

Komponenty środowiska przyrodniczego obszaru objętego planem miejscowym nie podlegały w przeszłości i nie podlegają obecnie szczególnym badaniom identyfikującym ich zanieczyszczenia, przeprowadzanym przez inspektoraty sanitarne i ochrony środowiska. W bliższym i dalszym otoczeniu, a więc na terenach potencjalnego przewidywanego znaczącego oddziaływania obszaru planistycznego, poza badaniami czystości odległej od planu rzeki Obry, również takich pomiarów nie prowadzono. W związku z powyższym brak jest miarodajnych przesłanek do skwantyfikowanego określenia jakości poszczególnych komponentów i środowiska jako całości.

Położenie analizowanego terenu, jego powierzchnia, charakter oraz rodzaj i intensywność obecnego, i przyszłego zagospodarowania nie uzasadnia również konieczności przeprowadzenia takich badań w przyszłości. Obecnie, wg wykonanego specjalnie dla potrzeb niniejszego miejscowego planu zagospodarowania przestrzennego opracowania ekofizjograficznego, na podstawie obserwacji terenowych stwierdzono, że brak jest wizualnych patologicznych zmian w komponentach biotycznych (bioindykatory). Świadczy to o względnie dobrej jakości pozostałych komponentów i środowiska jako całości. Pod względem przyrodniczym analizowany obszar nie będzie wpływał w sposób szczególny na obszary sąsiednie.

4. Charakterystyka ustaleń planu miejscowego.

Analizowany projekt miejscowego planu zagospodarowania przestrzennego, do którego sporządzana jest niniejsza prognoza oddziaływania na środowisko, składa się z tekstu (projekt uchwały Rady Miejskiej w Trzcielu w sprawie uchwalenia przedmiotowego miejscowego planu), oraz załącznika graficznego nr 1 do uchwały (w postaci rysunku planu mapa w skali 1: 500 i fragmentu studium w skali 1:25000), który podlega wyłożeniu i uchwaleniu wraz z częścią tekstową.

4.1. Materiały planistyczne – graficzne.

Analizowany rysunek miejscowego planu zagospodarowania przestrzennego, zawiera kilkupunktowy katalog wydzieleni i oznaczeń. Obowiązującymi ustaleniami planu są:

- 1) granice obszaru objętego planem,
- 2) linie rozgraniczające tereny o różnym sposobie użytkowania,
- 3) symbole literowe przeznaczenia terenu oraz,
 - teren usług,
 - teren lasu,
 - teren komunikacji (istniejący do przebudowy) zjazd,
- 4) nieprzekraczalna linia zabudowy,
- 5) wielkości wymiarowe.

Pozostałe ustalenia to:

- 1) budynek istniejący (bez zmiany obrysu zewnętrznego od drogi publicznej,
- 2) linie wydzielenia wewnętrznego dróg leśnych,
- 3) linie wydzielenia wewnętrznego do likwidacji.

4.2. Ustalenia istotne z punktu widzenia ochrony środowiska.

Rozdział pierwszy tekstu planu („Ustalenia wstępne”) nie zawiera żadnych odniesień istotnych z punktu widzenia ochrony środowiska. Odniesienia takie, o charakterze ogólnych zasad, znajdują się w Rozdziale 2 – „Ustalenia ogólne”.

Pierwsze z nich (Rozdział 2 „Ustalenia ogólne”, § 5) zawierają następujące ustalenia:

dot. ochrony środowiska i przyrody:

- obszar objęty planem obejmuje koncesja na poszukiwanie i rozpoznawanie złóż ropy naftowej i gazu ziemnego: „Świebodzin – Wolsztyn” nr 24/95/p z dnia 03.08.1995 r. – ważna do dnia 31.12.2015 r., dopuszcza się przeprowadzenie poszukiwawczych badań geofizycznych i wierceń oraz budowy gazociągów od nowo powstałych odwiertów do ośrodków zbiorczych, z warunkiem utrzymania usługowego przeznaczenia terenu tj. budynku, parkingów, zjazdu z drogi publicznej i uzbrojenia technicznego;
- obszar objęty planem leży w obrębie istniejącego i udokumentowanego głównego zbiornika wód podziemnych GZWP 144 Wielkopolska Dolina Kopalna; obowiązuje zakaz wprowadzania ścieków do wód lub do ziemi;
- po dokonaniu odkrycia kopalnych szczątków roślin lub zwierząt, w trakcie prac ziemnych wymagane jest niezwłoczne powiadomienie o tym odkryciu Regionalnego Dyrektora Ochrony Środowiska, a jeżeli nie jest to możliwe Burmistrza Trzciela;
- istniejący drzewostan wymaga w miarę możliwości zachowania i zabezpieczenia przed uszkodzeniami w trakcie robót budowlanych; ogranicza się wycinkę drzew do wycinki pojedynczych drzew ze względów sanitarno - zdrowotnych w obrębie terenu U;
- obowiązuje uzupełnienie terenu U zielenią urządzoną ze zróżnicowanymi gatunkami i wysokością;
- obowiązuje ograniczenie uciążliwości inwestycji do granic terenu, do którego inwestor ma tytuł prawny z wyłączeniem inwestycji celu publicznego z zakresu łączności publicznej, dla której obowiązują przepisy odrębne;
- obowiązuje zakaz realizacji inwestycji wymagających lub mogących wymagać sporządzenia raportu oddziaływania na środowisko z wyjątkiem: inwestycji infrastruktury technicznej oraz inwestycji celu publicznego;
- obowiązuje zakaz lokalizacji funkcji zbierania odpadów, które wymagają zezwolenia na prowadzenie działalności oraz funkcji odzyskiwania i unieszkodliwiania odpadów;
- utrzymuje się siedlisko lasu zgodnie z przepisami szczególnymi.

Rozdział 2, § 6 „Zasady ochrony dziedzictwa kulturowego”, zawiera z kolei następujące zapisy:

- na obszarze objętym planem, w razie ujawnienia przy pracach ziemnych przedmiotu zabytkowego obowiązuje wstrzymanie wszystkich robót, zabezpieczenie przed zniszczeniem i niezwłoczne powiadomienie

o przedmiocie Wojewódzkiego Konserwatora Zabytków lub Burmistrza Trzciela;

- wymagania dotyczące zasad i skali zabudowy zawarto w ustaleniach szczegółowych.

Rozdział 2, § 10 „Zasady dotyczące systemów komunikacji i infrastruktury technicznej” zawiera również szereg zapisów istotnych dla oceny środowiskowej planu. Są to m. in.:

- utrzymuje się istniejącą sieć infrastruktury technicznej z dopuszczeniem jej remontu i rozbudowy i budowę nowej, o ile nie narusza to struktury danej sieci, nie pogarsza warunków obsługi i nie narusza interesów osób trzecich, zgodnie z obowiązującymi przepisami oraz zgodą zarządcy sieci;
- obowiązuje uwzględnienie przeciwpożarowego zaopatrzenia w wodę wraz z drogami dojazdowymi dla pojazdów pożarniczych, zgodnie z przepisami odrębnymi;

zaopatrzenie w wodę:

- obowiązuje zapewnienie zaopatrzenia wodnego do zewnętrznego gaszenia pożaru oraz dojazdów przeciwpożarowych zgodnie z przepisami odrębnymi;
- dopuszcza się utrzymanie zasady zaopatrzenia indywidualnego ze studni głębinowej awaryjnego zaopatrzenia w wodę pitną i dla celów gospodarczych (istniejącej lub nowej), z obowiązkiem zaopatrzenia z sieci wodociągowej grupowego zaopatrzenia w wodę w przypadku jej budowy;

odprowadzenie ścieków:

- dopuszcza się dotychczasową zasadę odprowadzenia ścieków bytowych do zbiornika bezodpływowego (istniejącego lub w nowej lokalizacji), z którego ścieki wywożone są przez koncesjonowanego przewoźnika do oczyszczalni ścieków, a po wykonaniu kanalizacji zbiorczej podłączenie do systemu zgodnie z przepisami odrębnymi;
- obowiązuje, przed odprowadzeniem do gruntu lub magazynowaniem w zbiornikach wód opadowych i roztopowych z nawierzchni utwardzonych, podczyszczenie ze związków ropopochodnych wg przepisów szczególnych;
- obowiązuje zakaz odprowadzania ścieków nie oczyszczonych mechanicznie i biologicznie do gruntu i wód powierzchniowych oraz wód podziemnych;
- dopuszcza się odprowadzenie wód opadowych z połaci dachowych obiektów budowlanych do gruntu na własnej nieruchomości, z zachowaniem retencji terenowej oraz zgodnie z przepisami odrębnymi w zakresie ochrony wód i ziemi przed zanieczyszczeniami;

zaopatrzenie w energię:

- dopuszcza się zaopatrzenie w gaz z indywidualnych zbiorników na gaz płynny, pod warunkiem spełnienia przepisów szczególnych;
- w zaopatrzeniu w energię elektryczną (dla orientacyjnej mocy do ok.25 kW):
- ustala się utrzymanie zasilania istniejącą linią napowietrzną ze stacji transformatorowej 15/0,4 kV umieszczonej poza obszarem planu;
- dopuszcza przebudowę linii napowietrznej oraz zasilanie liniami doziemnymi;
- ustala się zaopatrzenie w ciepło w oparciu o indywidualne instalacje z zasilaniem energią elektryczną, gazem i innymi paliwami w tym

z ekologicznych źródeł energii, o emisji nie powodującej przekroczenia dopuszczalnych poziomów, określonych w przepisach odrębnych;

gospodarka odpadami:

- w gospodarce odpadami obowiązuje krótkoterminowe gromadzenie odpadów i wywóz przez wyspecjalizowane przedsiębiorstwo z prowadzoną segregacją odpadów stałych wg zasad obowiązujących w gminie;

komunikacja:

- utrzymuje się obsługę z terenu z drogi krajowej (z drogi Nr 92 - wg przepisów szczególnych: ze zjazdem który wymaga przebudowy oraz ograniczenia dostępności przez likwidacją lewoskrętu),
- utrzymuje się obsługę terenów leśnych ZL drogami leśnymi,
- obowiązuje parkowanie pojazdów, z programem uzależnionym od zamierzonego sposobu użytkowania i uwzględniającym:
 - ✓ co najmniej jednego miejsca postojowego na czterech zatrudnionych;
 - ✓ co najmniej jednego miejsca postojowego na dwa stałe miejsca konsumpcyjne;
 - ✓ co najmniej jednego miejsca postojowego na 50,0 m² powierzchni całkowitej usług;
 - ✓ zapewnienie miejsc dla pojazdów kierowanych przez osoby niepełnosprawne z minimalnymi wskaźnikami określonymi w przepisach szczególnych,

telekomunikacja:

- dopuszcza się lokalizację inwestycji celu publicznego z zakresu łączności publicznej, jeżeli taka inwestycja jest zgodna z przepisami odrębnymi.

Rozdział 3 „Ustalenia szczegółowe” zawiera natomiast ustalenia o charakterze szczegółowym. Poniżej podano tylko te ustalenia, które w istotny sposób wpływają na ocenę planu w zakresie oddziaływania na środowisko.

Dla terenu przeznaczanego pod usługi gastronomii (§ 12), oznaczonego na rysunku planu symbolem „U”, ustala się następujące warunki (m. in.):

- obowiązuje przeznaczenie podstawowe pod usługi gastronomii;
- dopuszcza się przeznaczenie uzupełniające takie jak:
 - ✓ handel;
 - ✓ polana rekreacyjna z ogródkiem kawiarnianym, sezonowym tarasem, ekspozycja na świeżym powietrzu;
- obok zagospodarowania zgodnego z przeznaczeniem podstawowym i dopuszczalnym dopuszcza się w tym również w pasie terenu, pomiędzy linią zabudowy a linią rozgraniczającą, o ile nie jest to niezgodne z innymi przepisami:
 - ✓ dojścia do budynku;
 - ✓ dojazdy;
 - ✓ miejsca postojowe;
 - ✓ zieleń urządzoną;
 - ✓ elementy małej architektury;
 - ✓ ogródek kawiarniany, sezonowy taras;
 - ✓ sieci i urządzenia infrastruktury technicznej;
 - ✓ zadaszone i osłonięte miejsca na pojemniki na śmieci;
- ustala się zasady i wskaźniki :

- ✓ wskaźnik zapotrzebowania terenu na dwa miejsca konsumpcyjne w wielkości 60 m²;
- ✓ udział powierzchni biologicznie czynnej co najmniej 30% powierzchni terenu;
 - dopuszcza się:
- ✓ przebudowę i rozbudowę w tym nadbudowę istniejącego budynku zgodnie z warunkami ustalonymi dla nowej zabudowy oraz rozbiorke istniejącego budynku,
- ✓ ogrodzenie ażurowe od granic południowej, zachodniej i wschodniej;
 - zakazuje się:
- ✓ ogrodzeń w granicy północnej (z drogą publiczną drogą krajową nr 92);
- ✓ lokalizacji miejsc noclegowych;
- ✓ lokalizacji reklam.

Dla terenów utrzymania dotychczasowego leśnego użytkowania (§ 13), oznaczonych na rysunku planu symbolem „ZL”, ustala się następujące warunki (między innymi):

- utrzymuje się dotychczasowe leśne użytkowanie terenu,
- utrzymuje się dostęp do drogi publicznej (nr 92) zjazdem przez teren K;
- obsługę drogami leśnymi,
- dopuszcza się remont, przebudowę podziemnych linii kablowych w pasie technicznym o maksymalnej szerokości 2,0 m w terenie nie wymagającym wycinki drzew,
- wydzielenie wewnętrzne gospodarczej drogi leśną przy granicy południowej - w granicy z terenem o symbolu U w ogrodzeniu ażurowym.

Dla terenu zjazdu z drogi publicznej (§ 14), oznaczonego na rysunku planu symbolem „K”, ustala się następujące warunki (m. in):

- utrzymuje się przeznaczenie terenu:
- ✓ pod komunikację z istniejącym zjazdem publicznym z drogi publicznej z przebudową z warunkiem zapewnienia dostępu do terenów ZL i U;
- ✓ pod uzbrojenie techniczne, z dopuszczeniem przebudowy i budową nowego.

Powyższa treść zapisów przedmiotowego miejscowego planu zagospodarowania przestrzennego podlega właściwej analizie i ocenie w zasadniczym procesie prognozowania.

5. Istotne problemy ochrony środowiska.

Zgodnie z art. 51 ustęp 2, punkt 2, litera c ustawy OOŚ, prognoza oddziaływania na środowisko m. in. określa, analizuje i ocenia: „istniejące problemy ochrony środowiska istotne z punktu widzenia realizacji projektowanego dokumentu, w szczególności dotyczące obszarów podlegających ochronie na podstawie ustawy z dnia 16 kwietnia 2004 r. o ochronie przyrody”, a zgodnie z literą c tego przepisu – „cele ochrony środowiska ustanowione na szczeblu międzynarodowym, wspólnotowym i krajowym, istotne z punktu widzenia projektowanego dokumentu, oraz sposoby, w jakich te cele i inne problemy środowiska zostały uwzględnione podczas opracowania dokumentu”.

5.1. Istniejące elementy i obszary chronione.

Obszar objęty analizowanym miejscowym planem zagospodarowania przestrzennego położony jest poza granicami jakichkolwiek obszarów chronionych ustanowionych prawnie na podstawie ustawy o ochronie przyrody.

W dalszym otoczeniu, na terytorium gminy Trzciel występuje szereg obszarów i elementów chronionych.

- Obszar Chronionego Krajobrazu „Nr 1 Zbąszyńska Dolina Obry” obszar o pow. 1050 ha w gminie Trzciel.

Data i akt utworzenia:

Ustanowiony:

Rozporządzeniem Wojewody Lubuskiego nr 14 z dnia 24 lipca 2003 r. w sprawie określenia obszarów chronionego krajobrazu na terenie województwa lubuskiego /Dz. Urz. Wojew. Lubuskiego nr 47 poz. 820 z 2003 r./.

Rozporządzeniem Wojewody Lubuskiego Nr 3 z dnia 17 lutego 2005 r. w sprawie obszarów chronionego krajobrazu /Dz. Urz. Wojew. Lub. Nr 9 poz. 172 z 28 lutego 2005 r./,

Cel ochrony:

Zachowanie krajobrazu rynny obrzańskiej z jeziorami i wilgotnymi lasami.

- Obszar chronionego Krajobrazu „Nr 17 Rynny Obrzycko-Obrzańskie” obszar o pow. 23 375 ha w tym w gminie Trzciel 925 ha, Babimost 2169 ha, Bojadła 4695 ha, Świebodzin 446 ha, Kargowa 4242 ha, Kolsko 2889 ha, Międzyrzecz 500 ha, Nowa Sól 831 ha, Sulechów 1561 ha, Szczaniec 2355 ha, Trzebiechów 1403 ha, Zbąszynek 1359 ha.

Data i akt utworzenia:

Ustanowiony:

Rozporządzeniem Wojewody Lubuskiego nr 14 z dnia 24 lipca 2003 r. w sprawie określenia obszarów chronionego krajobrazu na terenie województwa lubuskiego /Dz. Urz. Wojew. Lubuskiego nr 47 poz. 820 z 2003 r./.

Rozporządzeniem Wojewody Lubuskiego Nr 3 z dnia 17 lutego 2005 r. w sprawie obszarów chronionego krajobrazu /Dz. Urz. Wojew. Lub. Nr 9 poz. 172 z 28 lutego 2005 r./,

Cel ochrony:

Zachowanie korytarzy ekologicznych rynien terenowych systemu Obry i Obrzycki.

- Pszczewski Park Krajobrazowy.

Data utworzenia formy ochrony przyrody:

Uchwała Nr XI-63-86 Wojewódzkiej Rady Narodowej w Gorzowie Wlkp. z dnia 25 kwietnia 1986 r. /Dz. Urz. Woj. Gorz. Nr 9, poz. 105 z 1986 r./

Rozporządzenie Nr 9 Wojewody Gorzowskiego z dnia 25 czerwca 1998r. w sprawie Pszczewskiego Parku Krajobrazowego.

Powierzchnia z wyszczególnieniem form własności i rodzajów gruntów:

Powierzchnia ogółem Parku - 12.220,00 ha w tym:

województwo lubuskie - 9.300,00 ha - 76,10 %

gm. Trzciel - 775,00 ha - 6,34 %

gm. Pszczew - 6.950,00 ha - 56,87 %

gm. Przytoczna - 1.325,00 ha - 10,84 %
gm. Międzyrzecz - 250,00 ha - 2,06 ha
województwo wielkopolskie – 2,920,00 ha – 23,90 %,
gm. Międzychód - 1.970,00 ha – 16,12 %
gm. Miedzichowo - 950,00 ha - 7,77 %

Cel ochrony:

Teren Parku charakteryzuje się wysokimi walorami przyrodniczymi, krajobrazowymi i kulturowymi. Wraz z otuliną obejmuje teren gm. Pszczew i częściowo gmin: Międzychód, Międzyrzecz, Przytoczna i Trzciel. Tworzą go dwa odrębne kompleksy. Jest to obszar obniżenia obrzańskiego z jeziorami rynnowymi rozciągający się od Trzciela do Rokitna.

Głównym celem utworzenia Parku jest ochrona i zachowanie walorów krajobrazowych, jego wartości przyrodniczych, kulturowych i dydaktycznych. W 64 % teren Parku porośnięty jest lasami, o przewadze drzewostanów sosnowych. Spotyka się tu również fragmenty lasów liściastych. Na obszarze Parku i otuliny znajduje się ponad 50 jezior o powierzchni powyżej 1 ha. cennym elementem krajobrazu Parku i jego otuliny są zabytki kultury materialnej. Do najciekawszych należą: w Pszczewie – późnorennesansowy kościół z XVII w., barokowa plebania z XVIII w., park zabytkowy przy plebani i kościele, pałac z parkiem podworskim, Muzeum Regionalne „Dom Szewca”; we wsi Rokitno dawne opactwo Cystersów z sanktuarium Matki Bożej Rokitniańskiej.

- Rezerwat Przyrody „Czarna Droga”.

Data i akt prawny obejmujący rezerwat ochroną:

Zarządzenie Ministra Ochrony Środowiska, Zasobów Naturalnych, Leśnictwa i Przemysłu Drzewnego z dnia 10 maja 1989 r., Nr 119 (M.P. Nr 17 z 1989 r., poz. 117)

Obwieszczenie Wojewody Lubuskiego z dnia 16 stycznia 2002 r. w sprawie ustalenia wykazu rezerwatów utworzonych do dnia 31 grudnia 1998 r. /Dz. Urz. Nr 12, poz. 144/.

Położenie:

Województwo - lubuskie

Powiat - Międzyrzecz

Gmina - Trzciel

Obr. Ewidencyjny - Stary Dwór

Właściciel, zarządzający: Skarb Państwa, N-ctwo Trzciel

Powierzchnia pod ochroną: 21,95 ha

Dz. nr, nr: 210/2 – 14,18 ha, 211/2 – 1,55 ha, 212/1 – 6,22 ha

Cel ochrony: Zachowanie ze względów naukowych, dydaktycznych i krajobrazowych fragmentu lasu mieszanego, z charakterystycznym wielogatunkowym runem.

- Rezerwat Przyrody „Jezioro Wielkie”.

Data i akt prawny obejmujący rezerwat ochroną: Zarządzeniem Ministra Ochrony Środowiska, Zasobów Naturalnych i Leśnictwa z dnia 9 października 1991 roku w sprawie uznania za rezerwat przyrody (M. P. Nr 38/91, poz. 273).

Położenie:

Województwo -lubuskie

Powiat -Międzyrzecz

Gmina -Trzciel

obrębu ewidencyjnego - m. Świdwowiec

Działka - dz. nr 26/1 – 2,34 ha, dz. nr 29/2 – 3,18 ha, dz. nr 38/1 – 1,44 ha, dz. nr 38/2 – 6,60 ha) w zarządzie N-ctwa Trzciel, (dz. nr 214/1 – 3,13 ha) własność Sawicki Jan z żoną, (dz. nr 214/2 – 2,10), w zarządzie Gospodarstwa Nadzoru i Administrowania Zasobem w Międzyrzeczu (dz. nr 216 – 217,51 ha) w zarządzie Gospodarstwa Rybackiego Produkcyjno-Uslugowego „LECH” Sp. z o.o. w Międzyrzeczu.

Właściciel, zarządzający: Skarb państwa, N-ctwa Trzciel, Gospodarstwo Nadzoru i Administrowania Zasobem w Międzyrzeczu, Gospodarstwa Rybackiego Produkcyjno – Uslugowego „LECH” Sp. z o.o. w Międzyrzeczu.

Powierzchnia pod ochroną: 236,30 ha

Cel ochrony: Zachowanie ze względów naukowych i dydaktycznych biotopów łągowych oraz miejsc żerowania i odpoczynku ptaków wodnych.

- Rezerwat Przyrody „Rybojady”.

Data i akt prawny obejmujący rezerwat ochroną: Zarządzenie Ministra Ochrony Środowiska, Zasobów Naturalnych i Leśnictwa z dnia 11 grudnia 1995r. w sprawie uznania za rezerwat przyrody (M. P. Nr 5/96, poz. 56).

Położenie:

Województwo - Lubuskie

Powiat - Międzyrzecz

Gmina - Trzciel

Obręb ewidencyjny - m. Rybojady

Działki- nr 21/1 – 5,61 ha w zarządzie N-ctwa Trzciel.

Właściciel, zarządzający: Skarb państwa, N-ctwa Trzciel.

Powierzchnia pod ochroną: 5,61 ha

Cel ochrony: Zachowanie ze względów naukowych i dydaktycznych torfowiska o charakterze przejściowym, wraz z występującą na nim florą i fauną.

- Obszar Natura 2000 „Dolina Leniwej Obry” PLH 080001.

Obszar Dolina Leniwej Obry PLH080001 obejmuje w dwóch częściach, rozległe obniżenie doliny Leniwej Obry między miejscowościami Babimost i Międzyrzecz, w północnej części przechodzące w dolinę Paklicy. Ostoja ma charakter rozległej, zatorfionej doliny wolno płynącej rzeki. Obecnie podlega spontanicznej renaturyzacji i stanowi mozaikę ekstensywnie użytkowanych łąk, pastwisk oraz lasów i zarośli łągowych. W północnej części ostoi zlokalizowane są liczne jeziora w tym największe Jezioro Bukowieckie (o powierzchni 82,5 ha). Ukształtowanie terenu obszaru jest bardzo zróżnicowane, charakterystyczne dla krajobrazu polodowcowego. Obszar odznacza się bardzo słabym zaludnieniem i niską antropopresją (Jermaczek 2007).

Obszar ważny w szczególności dla ochrony jedynej w kraju populacji kaldezji dziewięciornikowatej występującej w obszarze na stanowisku naturalnym, a także bardzo cennych siedlisk lasów łągowych i grądowych, ziołorośli nadrzecznych oraz łąk trzęślicowych w tym także rzadkich i zagrożonych populacji gatunków zwierząt takich jak: czerwończyk nieparek, piskorz oraz kumak nizinny i wydra. Łącznie na terenie obszaru mającego znaczenie dla Wspólnoty Dolina Leniwej Obry PLH080001, stwierdzono 13 typów siedlisk przyrodniczych z załącznika I Dyrektywy Rady 92/43/EWG z dnia 21 maja 1992 r. w sprawie ochrony siedlisk przyrodniczych oraz dzikiej fauny i flory, a także 1 gatunek rośliny oraz 5 gatunków zwierząt wymienionych w załączniku II ww. dyrektywy. 12 typów siedlisk przyrodniczych oraz wszystkie zidentyfikowane gatunki roślin i zwierząt spełniają kryteria uznania ich za

przedmioty ochrony obszaru o znaczeniu Wspólnotowym Dolina Leniwej Obry PLH080001 (według wytycznych GDOŚ wersja 2012.1).

Na terenie ostoi znajdują się także stanowiska kilkunastu zagrożonych gatunków roślin w skali kraju i/lub regionu, w szczególności takich jak: *Cephalanthera rubra*, *Dactylorhiza incarnata*, *Dactylorhiza majalis*, *Daphne mezereum*, *Dianthus superbus*, *Drosera rotundifolia*, *Epipactis helleborine*, *Galanthus nivalis*, *Gladiolus imbricatus*, *Hedera helix*, *Lilium martagon*, *Listera ovata*, *Orchis militaris*, *Platanthera bifolia*, *Trollius europaeus* (Jermaczek 2007, Wiaderny et al. 2008).

- Obszar Natura 2000 „Rynna Jezior Obrzańskich” PLH080002.

Teren położony w regionie Bruzdy Zbąszyńskiej, stanowiącej szerokie obniżenie pomiędzy Pojezierzem Łagowskim, a Pojezierzem Poznańskim. Obszar charakteryzuje się skomplikowanym układem hydrograficznym: Obra wcina się w południkowo zorientowaną rynnę, przepływa przez szereg jezior, w tym największe Jez. Zbąszyńskie (7,4 km²). Jeziora są płytkie, eutroficzne, otoczone rozległymi obszarami torfowisk niskich i przejściowych oraz lasami łęgowymi. W części północnej obszaru, znajduje się ciąg jezior nieco głębszych i mniej zeutrofizowanych. Lesistość obszaru jest duża, wynosi ok. 45%, przeważają bory sosnowe. W ostoi utrzymują się też rozległe połacie łąk i pastwisk. Zaludnienie w tym rejonie jest niewielkie, a w gospodarce dominuje stosunkowo intensywne rolnictwo oraz hodowla ryb. Kolonia nocka dużego - budynek dwurodzinny, z niewielkim strychem. Obiekt jest dość mocno zniszczony (m.in. mocno nadwyreżona więźba dachowa przez owady ksylofagiczne). Pobliska stacja kolejowa nieczynna, sprywatyzowana i zamieniona na miejsce noclegowe.

Dobrze zachowane typy siedlisk (w tym 10 rodzajów siedlisk z Załącznika I Dyrektywy Rady 92/43/EWG), szczególnie ważne są priorytetowe zbiorowiska łęgów oraz jeziora eutroficzne z charakterystyczną roślinnością. Obszar ważny dla fauny związanej z siedliskami wodno-błotnymi. Stwierdzono tu 5 gatunków z Załącznika I Dyrektywy Rady 92/43/EWG. Jedna z większych kolonii nocka dużego w Wielkopolsce. Obszar ma również duże znaczenie dla ochrony ptaków. Gatunki wymienione w p. 3.3. z motywacją D to gatunki prawnie chronione w Polsce.

- Obszar Natura 2000 „Jeziora Pszczewskie i Dolina Obry” PLB080005

Obszar specjalnej ochrony ptaków Jeziora Pszczewskie i Dolina Obry PLB080005 o powierzchni 14 793,3 ha to rozległe obniżenie pomiędzy Wielkopolską a Ziemią Lubuską, tzw. Bruzda Zbąszyńska, rozdzielająca Pojezierze Łagowskie od Pojezierza Poznańskiego. Ponad 30% powierzchni obszaru stanowią wody i powiązane z nimi siedliska takie jak: torfowiska, podmokłe łąki, bagna, szuwały oraz lasy łęgowe i bagienne. Obszar charakteryzuje się skomplikowanym układem hydrograficznym: Obra wcina się w południkowo zorientowaną rynnę, przepływa przez szereg jezior, w tym największe Jez. Zbąszyńskie (742 ha). Jeziora dolin rz. Obry są płytkie (średnia głębokość 1-2 m), dość znacznie zeutrofizowane, otoczone rozległymi obszarami torfowisk niskich i przejściowych, a także lasami łęgowymi. W części północnej obszaru, znajduje się ciąg jezior nieco głębszych i mniej zeutrofizowanych. Lesistość obszaru jest duża, wynosi ok. 45%, z przeważającym udziałem lasów iglastych (borów sosnowych). W ostoi utrzymują się też rozległe połacie łąk i pastwisk. Zaludnienie w tym rejonie jest niewielkie, a w gospodarce dominuje leśnictwo, rolnictwo oraz ekstensywna hodowla ryb (Kondracki 2002, Jermaczek 2010).

Obszar ważny w szczególności dla ochrony lęgowej i przelotnej populacji 13 gatunków ptaków, w tym 6 gatunków ujętych w załączniku I Dyrektywy Parlamentu Europejskiego i Rady 2009/147/WE z dnia 30 listopada 2009 r. w sprawie ochrony dzikiego ptactwa tj: A021 bąka, A022 bączka, A060 podgorzałki, A073 kani czarnej, A081 błotniaka stawowego i A094 rybołowa (>0,5% pop. krajowej), a także 7 gatunków ptaków regularnie migrujących nie wymienionych w załączniku I ww. dyrektywy: A005 perkoza dwuczubego, A028 czapli siwej, A043 gęgawy, A067 gągoła, A391 kormorana (>0,5% pop. krajowej), a także A053 krzyżówki i A125 łyski (>1% pop. szlaku wędrówkowego), spełniających kryteria uznania ich za przedmioty ochrony obszaru Natura 2000 Jeziora Pszczewskie i Dolina Obry PLB080005 (zgodnie z wytycznych GDOŚ wersja 2012.1).

Na terenie gminy znajduje się także wiele parków podworskich oraz kompleksów zieleni cmentarnej o charakterze pomnikowym. Praktycznie wszystkie z nich wymagają pilnej pielęgnacji i stałego dozoru, aby mogły stanowić element w systemie przyrodniczo – kulturowym gminy.

Obszar planistyczny położony jest w obrębie istniejącego i udokumentowanego głównego zbiornika wód podziemnych GZWP 144 Wielkopolska Dolina Kopalna.

5.2. Cele ochrony środowiska.

Na obszarze objętym analizowanym miejscowym planem zagospodarowania przestrzennego nie ustanowiono szczególnych celów ochrony środowiska na szczeblu międzynarodowym (poza konwencjami ratyfikowanymi przez rząd Rzeczypospolitej Polskiej dotyczącymi ochrony środowiska na obszarze całego kraju).

Podobnie, poza obszarem planistycznym realizowane są cele ochrony ustanowione na szczeblu wspólnotowym. Specjalny Obszar Ochrony Siedlisk sieci Natura 2000 – „Dolina Leniwej Obry” (PLH080001) położony jest w odległości około jednego kilometra poza zachodnią granicą obszaru planistycznego a Specjalny Obszar Ochrony Siedlisk sieci Natura 2000 „Rynna Jezior Obrzańskich” (PLH080002) i Obszar Specjalnej Ochrony Ptaków sieci Natura 2000 „Jeziora Pszczewskie i Dolina Obry” (PLB080005) położone są w znacznej odległości w kierunku wschodnim, przy wschodniej granicy gminy. Obszary te, z punktu widzenia projektowanego dokumentu, nie mają dla niego żadnego istotnego znaczenia. Cele i zakres ochrony właściwe dla tych obszarów naturowych nie kolidują w stanie obecnym w żadnym zakresie z obszarem planistycznym.

Na obszarze planistycznym nie są również realizowane (poza jednym wyjątkiem opisanym poniżej) cele szczebla krajowego i miejscowego. Obszar ten położony jest bowiem poza Obszarem Chronionego Krajobrazu „Rynny Obrzycko – Obrzańskie”. W ustaleniach dla tego obszaru planistycznego, nie zachodzi zatem potrzeba uwzględnienia wymogów i ograniczeń w zagospodarowaniu wynikających z obecności tego obszaru chronionego. Wyjątkiem jest tutaj fakt położenia obszaru planistycznego w obrębie istniejącego i udokumentowanego głównego zbiornika wód podziemnych GZWP 144 Wielkopolska Dolina Kopalna. W związku z tym obowiązuje nakaz ochrony tych wód, w tym istotny dla przedmiotowego obszaru planistycznego zakaz wprowadzania ścieków do wód lub do ziemi (uwzględniony w tekście planu).

Poza tym, na terenie objętym planem miejscowym, podczas inwentaryzacji wykonanej w ramach opracowania ekofizjograficznego podstawowego, nie zinwentaryzowano istotnych jakościowo i ilościowo dodatkowych obiektów jednoznacznie kwalifikujących się do ochrony zgodnie z przepisami ustawy o ochronie przyrody.

6. Prognoza oddziaływania na środowisko.

Zgodnie z art. 51 ustęp 1 ustawy OOS, organ opracowujący projekt miejscowego planu zagospodarowania przestrzennego sporządza prognozę oddziaływania na środowisko. Ustala zakres i stopień szczegółowości informacji wymaganych w prognozie oddziaływania na środowisko (art. 53 ustawy OOS) z Regionalnym Dyrektorem Ochrony Środowiska (art. 57 punkt 2) i Państwowym Powiatowym Inspektorem Sanitarnym (art. 58 punkt 3). Forma uzgodnienia wymaga uwzględnienia stanowiska organu uzgadniającego oraz wypracowanie rozwiązań kompromisowych. Należy podkreślić, że uzgodniony zakres i stopień szczegółowości prognozy musi obejmować wszystkie elementy wymienione w art. 51 ustęp 2 ustawy OOS. W praktyce oznacza to określenie stopnia szczegółowości tych elementów.

Jak już wcześniej wspomniano, pismem znak: WOOS-I.411.86.2014.EK z dnia 24 czerwca 2014 r. Regionalny Dyrektor Ochrony Środowiska w Gorzowie Wielkopolskim uzgodnił zakres i stopień szczegółowości Prognozy zgodnie z art. 51, z uwzględnieniem art. 52 ust. 1 i 2 ustawy z dnia 3 października 2008 r. o udostępnianiu informacji o środowisku i jego ochronie, udziale społeczeństwa w ochronie środowiska oraz o ocenach oddziaływania na środowisko, przy jednoczesnym uszczegółowieniu o informacje określone w przedmiotowym piśmie.

Państwowy Powiatowy Inspektor Sanitarny w Międzyrzeczu pismem z dnia 30 czerwca 2014 r., znak: NS-NZ-771-4-SOOS-20/14 uzgodnił odstąpienie od przeprowadzenia strategicznej oceny oddziaływania na środowisko dla przedmiotowego projektu miejscowego planu zagospodarowania przestrzennego. W uzasadnieniu organ stwierdził, że po rozważeniu wszelkich okoliczności, dotyczących ochrony zdrowia ludzkiego przed niekorzystnym wpływem szkodliwości i uciążliwości środowiskowych oraz zapobieganiu powstawaniu chorób można przyjąć, że realizacja miejscowego planu zagospodarowania przestrzennego terenu w obrębie Brójce, obejmującego fragment działki o numerze ewidencyjnym 2223, określony na załączniku graficznym stanowiącym integralną część uchwały nr XLI/299/2014 Rady Miejskiej w Trzcielu z dnia 29 maja 2014 r., nie spowoduje znaczącego oddziaływania na środowisko i nie powinna stanowić zagrożenia dla zdrowia i życia ludzi.

Prognoza oddziaływania na środowisko stanowi odpowiednik, sporządzanego w postępowaniu w sprawie oceny oddziaływania na środowisko dla planowanych przedsięwzięć, raportu o oddziaływaniu przedsięwzięcia na środowisko, a jej celem jest określenie potencjalnych znaczących oddziaływań na środowisko realizacji przedmiotowego miejscowego planu zagospodarowania przestrzennego, z uwzględnieniem możliwych do zastosowania wariantów tego dokumentu. Szczegółowy zakres zagadnień, które powinna określać prognoza oddziaływania na środowisko dla wszystkich dokumentów podlegających strategicznej ocenie oddziaływania na środowisko (art. 51 ustęp 2 ustawy OOS), jest analogiczny do zakresu zawartego w aneksie nr 1 Dyrektywy 2001/42/WE.

6.1. Metodyka prognozy.

Przewidywanie skutków środowiskowych jest elementem metody sporządzania opracowań planistycznych oraz procedury strategicznej oceny oddziaływania na środowisko. Stanowi proces identyfikowania i oceny projektowanych rozwiązań planistycznych, określenie procesów pozytywnych i ujawnienie konfliktów w środowisku przyrodniczym. Proces obejmuje analizy cząstkowe (wybranych elementów środowiska) i zestawienie zbiorcze – wartościowanie całości przedsięwzięć planistycznych, które są realizowane w określonych warunkach środowiskowych.

Celem Prognozy jest określenie charakteru, nasilenia i zasięgu przestrzennego prawdopodobnych oddziaływań na środowisko, które mogą być wywołane przez realizację dopuszczonych przez plan miejscowy sposób użytkowania i zagospodarowania terenu.

Oddziaływania te, Prognoza ocenia z punktu widzenia potencjalnych korzystnych i niekorzystnych wpływów na poszczególne elementy środowiska jak: obszary Natura 2000, różnorodność biologiczną, ludzi, zwierzęta, rośliny, wodę, powietrze, powierzchnię ziemi, krajobraz, klimat, zasoby naturalne, zabytki, dobra materialne, a także z punktu widzenia wywołanych konfliktów między różnymi sposobami użytkowania przestrzeni.

Prognoza obejmuje następujące zagadnienia:

- podstawowe informacje o dokumencie planistycznym i dokumentach powiązanych,
- rozpoznanie stanu istniejącego środowiska przyrodniczego i określenie potencjalnych jego zmian (na podstawie opracowania ekofizjograficznego i wizji terenowej),
- charakterystykę i ocenę ustaleń oraz rozwiązań proponowanych w projekcie miejscowego planu zagospodarowania przestrzennego,
- charakterystykę elementów i obszarów chronionych oraz celów ochrony środowiska,
- prognozę znaczącego oddziaływania na środowisko, zagrożeń i zmian środowiska wynikających z projektowanego przeznaczenia terenów,
- analizę rozwiązań zapobiegawczych i ograniczających negatywne skutki w środowisku,
- analizę możliwego transgranicznego oddziaływania,
- streszczenie zagadnień w języku niespecjalistycznym.

Prognoza w szczególności:

- uwzględnia zagrożenia mające wpływ na środowisko i zdrowie ludzi,
- uwzględnia wrażliwość i odporność środowiska na presję i jego zdolność do regeneracji,
- analizuje proponowane w projekcie planu miejscowego warunki zagospodarowania terenu, wynikające z potrzeb ochrony środowiska, prawidłowego gospodarowania zasobami przyrody oraz ochrony gruntów rolnych i leśnych.

W wyniku analizy ogólnej charakterystyki terenu i zamierzeń planistycznych oraz dostępnych materiałów, wizji terenowej, przyjęto następujące założenia:

- a) prognoza będzie wykonana w oparciu o istniejące materiały i wizję terenową,
- b) podstawą merytoryczną prognozy będzie opracowanie ekofizjograficzne wykonane specjalnie dla potrzeb niniejszego miejscowego planu zagospodarowania przestrzennego obejmującego analizowany obszar (zgodnie z art. 72 ust. 4 ustawy z dnia 27 kwietnia 2001 r. Prawo ochrony środowiska (tj. Dz. U. z 2013 r. poz. 1232 ze zmianami),
- c) zastosowana metoda oceny (wartościowania) terenów umożliwi ocenę skutków realizacji ustaleń planistycznych w środowisku przyrodniczym i antropogenicznym,
- d) część analityczna opracowania prognozy uwzględni nieco większy teren niż ten określony zgodnie z w zamierzeniami planistycznymi,
- e) do ocen wykonywanych w ramach prognozy zostaną zastosowane względne wartości, które umożliwią ostateczną ocenę danego przedsięwzięcia planistycznego.

Określenie charakteru, nasilenia i zasięgu przestrzennego prawdopodobnych oddziaływań na środowisko, które mogą być wywołane przez realizację dopuszczonych przez plan miejscowy sposobów użytkowania i zagospodarowania terenu, jest rzeczą trudną i trzeba liczyć się z szacunkowym charakterem prognozy. Wpływ na to mają również zmieniające się warunki otoczenia, niezależne od ustaleń planu miejscowego.

6.2. Przewidywane znaczące oddziaływanie na środowisko.

Zgodnie z art. 51 ustęp 2, punkt 2, litera e, ustawy z dnia 3 października 2008 r. o udostępnianiu informacji o środowisku i jego ochronie, udziale społeczeństwa w ochronie środowiska oraz o ocenach oddziaływania na środowisko, prognoza oddziaływania na środowisko m in. określa, analizuje i ocenia przewidywane znaczące oddziaływanie, w tym oddziaływanie bezpośrednie, pośrednie, wtórne, skumulowane, krótkoterminowe, średnioterminowe i długoterminowe, stałe i chwilowe oraz pozytywne i negatywne, na cele i przedmiot ochrony obszaru Natura 2000 oraz integralność tego obszaru, a także na poszczególne przyrodnicze i kulturowe komponenty środowiska.

6.2.1. Oddziaływanie na obszary Natura 2000.

Jak wynika z charakterystyki elementów i obszarów chronionych oraz celów ochrony środowiska na terenie objętym niniejszym analizowanym planem miejscowym (punkt 5.1. i 5.2. niniejszego opracowania) nie znajdują się żadne obszary chronione sieci Natura 2000. Stosunkowo najbliższym położony (około 1 km na południowy – zachód) jest Specjalny Obszar Ochrony Siedlisk „Dolina Leniwej Obry” (PLH080001). Pozostałe obszary chronione Natura 2000 znajdują się w zdecydowanie większej odległości od obszaru planistycznego. Są to: „Rynna Jezior Obrzańskich” PLH080002 oraz „Jeziora Pszczewskie i Dolina Obry” PLB080005.

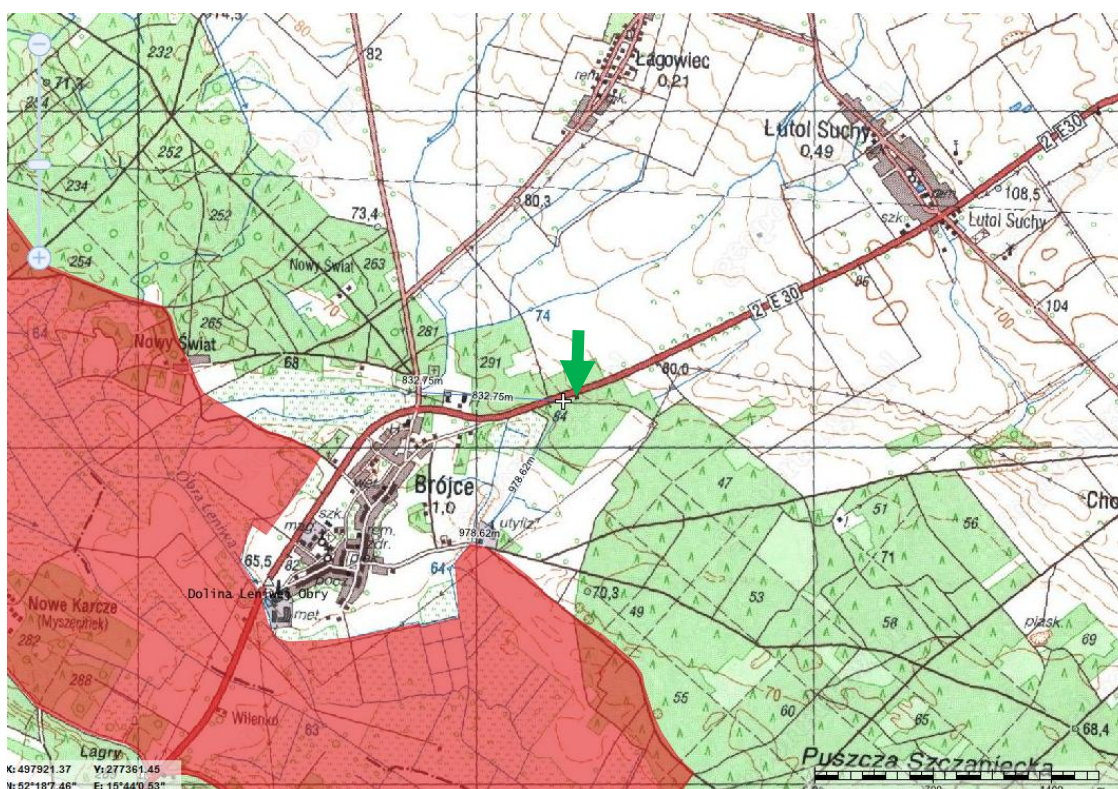
Ogólny opis tych obszarów naturalnych znajduje się w rozdziale 5.1. „Istniejące elementy i obszary chronione”. Poniżej przedstawiono dane odnoszące się do przedmiotów i celów ochrony oraz do kwestii zagrożeń dla tych obszarów (wg SDF).

- Obszar Natura 2000 „Dolina Leniwej Obry” PLH 080001.

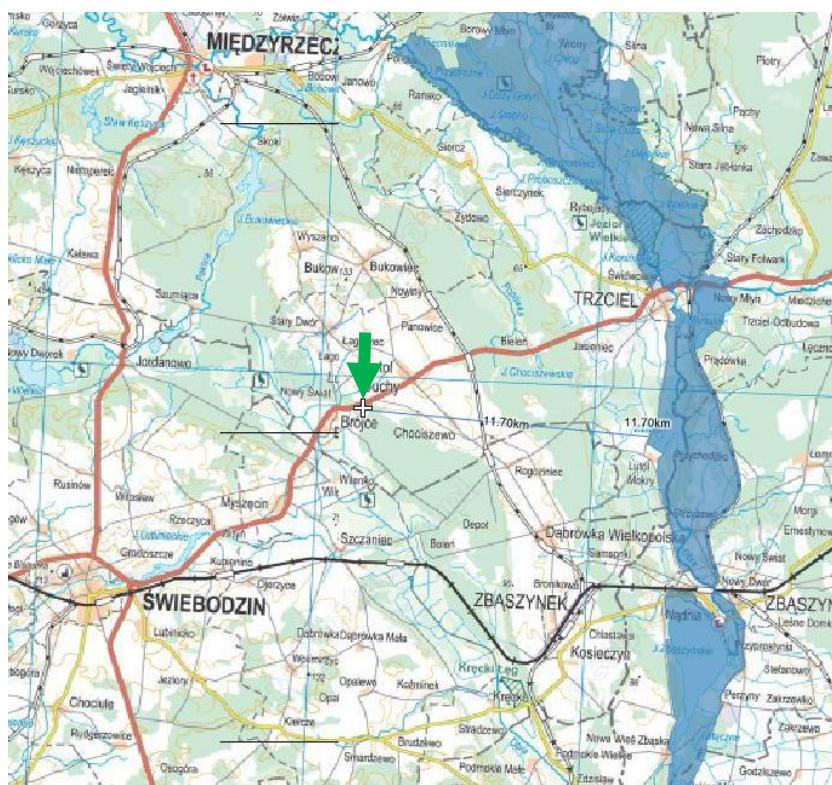
Obszar Dolina Leniwej Obry PLH080001 obejmuje w dwóch częściach, rozległe obniżenie doliny Leniwej Obry między miejscowościami Babimost i Międzyrzecz, w północnej części przechodzące w dolinę Paklicy. Ostoja ma charakter rozległej, zatorfionej doliny wolno płynącej rzeki.

Typy siedlisk przyrodniczych występujących na terenie obszaru i ocena znaczenia obszaru dla tych siedlisk:

Kod	Typy siedlisk wymienione w załączniku I					Ocena obszaru			
	PF	NP	Pokrycie [ha]	Jaskinie [liczba]	Jakość danych G/M/P	A/B/C/D	Powierzchnia względna	A/B/C	
						Reprezentatywność		Stan zachowania	Ocena ogólna
2330			0.0		G	D			
3150			207		G	B	C	B	B
6410			23		G	A	C	B	B
6430			63		G	A	C	A	A
6510			185		G	A	C	B	B
7140			0.9		M	C	C	C	C
9110			0.6		M	B	C	B	C
9170			72		G	B	C	B	B
9190			6.9		G	B	C	B	C
91D0			0.6		M	C	C	C	C
91E0			553		G	B	B	B	B
91F0			57		G	B	C	B	B
91T0			1.6		M	C	C	C	C



Położenie obszaru planistycznego względem najbliższych położonych obszarów chronionych sieci Natura 2000.



Położenie obszaru planistycznego względem obszarów natury „Jeziora Pszczewskie i Dolina Obry (PLB080005) oraz „Rynna Jezior Obrzańskich” (PLH080002) – oba obszary znajdują się w prawie takich samych granicach.

Gatunki objęte art. 4 Dyrektywy 2009/147/WE i gatunki wymienione w załączniku II do Dyrektywy 92/43/EWG oraz ocena znaczenia obszaru dla tych gatunków:

Grupa	Kod	Gatunek Nazwa naukowa	S	NP	Typ	Populacja w obszarze			Ocena obszaru					
						Wielkość Min	Max	Jednostka	Kategoria C/R/V/P	Jakość danych G/M/P/DD	A/B/C/D Populacja	Stan zachowania	A/B/C Izolacja	Ocena ogólna
I	1060	<i>Lycaena dispar</i>			p			i	P	M	C	B	C	C
F	1145	<i>Misgurnus fossilis</i>			p			i	P	M	C	B	C	C
A	1188	<i>Bombina bombina</i>			p			i	P	M	C	B	C	C
M	1337	<i>Castor fiber</i>			p			i	C	G	C	A	C	B
M	1355	<i>Lutra lutra</i>			p			i	C	G	C	A	C	B
P	1832	<i>Caldesia parnassifolia</i>	tak		„osiadłe”	0	700	i	V	G	A	A	A	A

Zagrożenia, presja i działania mające wpływ na obszar:

Najważniejsze oddziaływania i działalność mające duży wpływ na obszar

Istotne oddziaływania negatywne				Istotne oddziaływania pozytywne			
Ranga	Zagrożenia i presja [kod]	Zanieczyszczenie (opcjonalnie)	Wewnętrzne /zewewnętrzne (i/o/b)	Ranga	Rodzaj oddziaływania [kod]	Zanieczyszczenie (opcjonalnie)	Wewnętrzne /zewewnętrzne (i/o/b)
H	A03.03		i	H	B02.01.01		b
H	B02.04		i				
H	J02.01		b				

Dalsze istotne oddziaływania mające średni/mały wpływ na obszar

Oddziaływania negatywne				Oddziaływania pozytywne			
Poziom	Zagrożenia i presja [kod]	Zanieczyszczenie (opcjonalnie)	Wewnętrzne /zewewnętrzne (i/o/b)	Poziom	Zagrożenia i presja [kod]	Zanieczyszczenie (opcjonalnie)	Wewnętrzne /zewewnętrzne (i/o/b)
M	I01		i				
L	A02.01		b				
L	A03.01		i				
L	H01		b				

- Obszar Natura 2000 „Rynna Jezior Obrzańskich” PLH080002.

Teren położony w regionie Bruzdy Zbąszyńskiej, stanowiącej szerokie obniżenie pomiędzy Pojezierzem Łagowskim, a Pojezierzem Poznańskim. Obszar charakteryzuje się skomplikowanym układem hydrograficznym.

Typy siedlisk przyrodniczych występujących na terenie obszaru i ocena znaczenia obszaru dla tych siedlisk:

Typy siedlisk wymienione w załączniku I						Ocena obszaru			
Kod	PF	NP	Pokrycie [ha]	Jaskinie [liczba]	Jakość danych	A B C D	A B C		
						Reprezentatywność	Powierzchnia względna	Stan zachowania	Ocena ogólna
2330			0.0		M	D			
3150			2295.86		M	A	B	A	A
3270			0.0		M	D			
6410			153.06		M	B	C	B	C
6430			153.06		M	A	C	A	A
6510			765.29		M	B	C	B	C
7140			30.61		M	B	C	B	C
9170			459.17		M	A	C	A	A
9190			42.86		M	B	C	B	B
91E0			1530.57		M	A	C	A	A

Gatunki objęte art. 4 Dyrektywy 2009/147/WE i gatunki wymienione w załączniku II do Dyrektywy 92/43/EWG oraz ocena znaczenia obszaru dla tych gatunków:

Gatunki			Populacja na obszarze							Ocena obszaru				
Grupa	Kod	Nazwa naukowa	S	NP	Typ	Wielkość		Jednostka	Kategoria	Jakość danych	A B C D	A B C		
						Min	Maks		C R V P		Populacja	Stan zachowania	Izolacja	Ogólnie
B	A229	Alcedo atthis			r	10	15	p		M	D			
B	A053	Anas platyrhynchos			c	10000	10000	i		M	D			
B	A089	Aquila pomarina			r		1	p		M	D			
B	A059	Aythya ferina			c	2000	2000	i		M	D			
B	A061	Aythya fuligula			c	3000	3000	i		M	D			
A	1188	Bombina bombina			p				P	M	C	B	C	B
B	A021	Botaurus stellaris			r	15	15	i		M	D			
B	A067	Bucephala clangula			c	1500	1500	i		M	D			
M	1337	Castor fiber			p				P	M	C	B	C	C
B	A031	Ciconia ciconia			r	8	10	p		M	D			
B	A030	Ciconia nigra			r	1	1	p		M	D			

B	A081	Circus aeruginosus		r	30	40	p			M	D			
F	1149	Cobitis taenia		p					P	M	C	B	C	C
B	A122	Crex crex		r	5	5	i			M	D			
B	A236	Dryocopus martius		r	20	30	p			M	D			
B	A125	Fulica atra		c	15000	15000	i			M	D			
B	A127	Grus grus		r	5	8	p			M	D			
B	A075	Haliaeetus albicilla		w	10	10	i			M	D			
B	A246	Lullula arborea		r	20	50	p			M	D			
M	1355	Lutra lutra		p					P	M	C	B	C	C
B	A070	Mergus merganser		c	500	500	i			M	D			

Zagrożenia, presja i działania mające wpływ na obszar:

Najważniejsze oddziaływania i działalność mające duży wpływ na obszar

Oddziaływania negatywne			
Poziom	Zagrożenia i presje [kod]	Zanieczyszczenie (opcjonalnie) [kod]	Wewnętrzne / zewnętrzne [i o b]
M	G01		i
L	D01.02		i
M	B		i
M	G02		i
L	F03.02		i
M	F03.02.03		i
L	F02.03		i
L	F03.01		i
M	X		b
M	F01		i
M	E03.01		i
M	A04.03		i
L	G01.01		i

Oddziaływania pozytywne			
Poziom	Działania, zarządzanie [kod]	Zanieczyszczenie (opcjonalnie) [kod]	Wewnętrzne / zewnętrzne [i o b]
M	G02		i
M	F01		i
M	A03		i
L	G01.01		i
M	G01		i
L	F02.03		i
M	X		b
M	A01		i
M	A04		i
M	B		i
L	D01.02		i
L	F03.01		i

- Obszar Natura 2000 „Jeziora Pszczewskie i Dolina Obry” PLB080005
Obszar specjalnej ochrony ptaków Jeziora Pszczewskie i Dolina Obry PLB080005 o powierzchni 14 793,3 ha to rozległe obniżenie pomiędzy Wielkopolską a Ziemią Lubuską, tzw. Bruzda Zbąszyńska, rozdzielająca Pojezierze Łagowskie od

Pojezierza Poznańskiego. Ponad 30% powierzchni obszaru stanowią wody i powiązane z nimi siedliska.

Gatunki objęte art. 4 Dyrektywy 2009/147/WE i gatunki wymienione w załączniku II do Dyrektywy 92/43/EWG oraz ocena znaczenia obszaru dla tych gatunków:

Gatunki			Populacja na obszarze							Ocena obszaru				
Grupa	Kod	Nazwa naukowa	S	NP	Typ	Wielkość		Jednostka	Kategoria	Jakość danych	A B C D	A B C		
						Min	Maks		C R V P		Populacja	Stan zachowania	Izolacja	Ogólnie
B	A168	Actitis hypoleucos			c		1	i		G	D			
B	A229	Alcedo atthis			r	2	2	p		G	D			
B	A054	Anas acuta			c		1	i		G	D			
B	A056	Anas clypeata			c		21	i		G	D			
B	A052	Anas crecca			c		123	i		G	D			
B	A052	Anas crecca			w	30	30	i		G	D			
B	A050	Anas penelope			c		110	i		G	D			
B	A053	Anas platyrhynchos			c		1253	i		G	C	C	C	C
B	A053	Anas platyrhynchos			r	120	150	p		G	D			
B	A055	Anas querquedula			r	1	1	p		G	D			
B	A055	Anas querquedula			c		1	i		G	D			
B	A051	Anas strepera			r	5	6	p		G	D			
B	A051	Anas strepera			c		16	i		G	D			
B	A041	Anser albifrons			c		20	i		G	D			
B	A043	Anser anser			r	52	110	p		G	B	B	C	B
B	A043	Anser anser			c		238	i		G	D			
B	A039	Anser fabalis			c		100	i		G	D			
B	A028	Ardea cinerea			r	75	179	p		G	C	B	C	B
B	A028	Ardea cinerea			c		33	i		G	D			
B	A028	Ardea cinerea			w		3	i		G	D			
B	A059	Aythya ferina			c		150	i		G	D			
B	A059	Aythya ferina			r	1	3	p		G	D			
B	A061	Aythya fuligula			c		300	i		G	D			
B	A061	Aythya fuligula			w		50	i		G	D			
B	A060	Aythya nyroca			r	1	1	p		G	C	B	C	B
B	A021	Botaurus stellaris			r	25	30	cmales		G	C	B	C	B

B	A067	Bucephala clangula		c		148	i			G	C	C	C	C
B	A067	Bucephala clangula		r	25	30	p			G	B	B	C	B
B	A067	Bucephala clangula		w		60	i			G	D			
B	A149	Calidris alpina		c		3	i			G	D			
B	A146	Calidris temminckii		c		3	i			G	D			
B	A224	Caprimulgus europaeus		r	3	6	cmales			G	D			
B	A371	Carpodacus erythrinus		r	2	5	p			G	D			
B	A136	Charadrius dubius		c		2	i			G	D			
B	A197	Chlidonias niger		c		1	i			G	D			
B	A031	Ciconia ciconia		r	3	3	p			G	D			
B	A030	Ciconia nigra		c		2	i			G	D			
B	A081	Circus aeruginosus		r	30	35	p			G	C	B	C	B
B	A207	Columba oenas		r	7	10	p			G	D			
B	A113	Coturnix coturnix		r	2	10	p			G	D			
B	A122	Crex crex		r	2	5	cmales			G	D			
B	A038	Cygnus cygnus		c		3	i			G	D			
B	A036	Cygnus olor		r	13	15	p			G	D			
B	A036	Cygnus olor		c		59	i			G	D			
B	A036	Cygnus olor		w		29	i			G	D			
		Dendrocopos												

B	A238	medius		r	1	5	p			G	D			
---	------	------------------------	--	---	---	---	---	--	--	---	---	--	--	--

B	A236	Dryocopus martius		p	31	40	p			G	D			
B	A027	Egretta alba		c		105	i			G	D			
B	A027	Egretta alba		w		81	i			G	D			
B	A125	Fulica atra		c		822	i			G	C	C	C	C
B	A125	Fulica atra		r	50	50	p			G	D			
B	A125	Fulica atra		w		369	i			G	D			
B	A153	Gallinago gallinago		c		16	i			G	D			
B	A123	Gallinula chloropus		r	6	15	p			G	D			
B	A123	Gallinula chloropus		c		2	i			G	D			
B	A002	Gavia arctica		c				R		G	D			
B	A001	Gavia stellata		c		1	i			G	D			
B	A127	Grus grus		r	35	40	p			G	D			
B	A127	Grus grus		c	33	33	i			G	D			
B	A075	Haliaeetus albicilla		r	3	3	p			G	D			

B	A022	Ixobrychus minutus		r	4	7	p		G	C	B	C	B
B	A338	Lanius collurio		r	38	80	p		G	D			
B	A184	Larus argentatus		c		1	i		G	D			
B	A459	Larus cachinnans		c		110	i		G	D			
B	A182	Larus canus		c		7	i		G	D			
B	A183	Larus fuscus		c		1	i		G	D			
B	A179	Larus ridibundus		r	201	202	p		G	D			
B	A179	Larus ridibundus		c		2310	i		G	D			
B	A179	Larus ridibundus		w		1000	i		G	D			
B	A292	Locustella luscinioides		r	27	35	p		G	D			
B	A290	Locustella naevia		r	5	10	p		G	D			
B	A246	Lullula arborea		r	46	70	p		G	D			
B	A270	Luscinia luscinia		r	2	2	p		G	D			
B	A066	Melanitta fusca		w		6	i		G	D			
B	A068	Mergus albellus		c		1	i		G	D			
B	A070	Mergus merganser		c		81	i		G	D			
B	A070	Mergus merganser		r	4	4	p		G	D			
B	A070	Mergus merganser		w		103	i		G	D			
B	A073	Milvus migrans		r	3	3	p		G	C	B	C	B
B	A074	Milvus milvus		r	4	4	p		G	D			
B	A058	Netta rufina		c		2	i		G	D			
B	A160	Numenius arquata		c		7	i		G	D			
B	A094	Pandion haliaetus		r	1	1	p		G	B	B	C	B
B	A094	Pandion haliaetus		c		1	i		G	D			
B	A072	Pernis apivorus		r	2	3	p		G	D			
B	A391	Phalacrocorax carbo sinensis		r	307	384	p		G	C	B	C	B
B	A391	Phalacrocorax carbo sinensis		c		401	i		G	D			
B	A151	Philomachus pugnax		c		11	i		G	D			
B	A141	Pluvialis squatarola		c		1	i		G	D			
B	A005	Podiceps cristatus		r	130	170	p		G	C	B	C	B
B	A005	Podiceps cristatus		c		100	i		G	C	C	C	C

B	A005	Podiceps cristatus		w		13	i		G	D			
B	A119	Porzana porzana		r	1	1	cmales		G	D			
B	A118	Rallus aquaticus		r	5	10	p		G	D			
B	A336	Remiz pendulinus		r	10	15	p		G	D			
B	A193	Sterna hirundo		c		1	i		G	D			
B	A307	Sylvia nisoria		r	4	10	p		G	D			
B	A004	Tachybaptus ruficollis		r	7	10	p		G	D			
B	A004	Tachybaptus ruficollis		w		13	i		G	D			
B	A161	Tringa erythropus		c		1	i		G	D			
B	A166	Tringa glareola		c		86	i		G	D			
B	A164	Tringa nebularia		c		2	i		G	D			
B	A165	Tringa ochropus		r	2	2	p		G	D			
B	A165	Tringa ochropus		c		1	i		G	D			
B	A232	Upupa epops		r	7	10	p		G	D			
B	A142	Vanellus vanellus		c		700	i		G	D			

Zagrożenia, presja i działania mające wpływ na obszar:

Najważniejsze oddziaływania i działalność mające duży wpływ na obszar

Oddziaływania negatywne			
Poziom	Zagrożenia i presje [kod]	Zanieczyszczenie (opcjonalnie) [kod]	Wewnętrzne / zewnętrzne [i o b]
M	A04.03		i
H	G01		i
L	F01.01		i
M	A03.03		i
H	G02		i
H	H01		b
H	I01		b
Oddziaływania pozytywne			
Poziom	Działania, zarządzanie [kod]	Zanieczyszczenie (opcjonalnie) [kod]	Wewnętrzne / zewnętrzne [i o b]
H	B02.01		i

Z tego powodu, że obszar objęty analizowanym planem miejscowym nie stanowi istotnego dla funkcjonowania w/w obszarów naturalnych siedliska, ani dla specjalnego obszaru ochrony siedlisk, ani dla obszaru specjalnej ochrony ptaków, można wykluczyć jakiegokolwiek istotne negatywne oddziaływanie na przedmioty ochrony tych obszarów chronionych. Na obszarze planistycznym nie znajdują się żadne siedliska wskazane do ochrony, wymienione w załączniku do Dyrektywy Siedliskowej, ani też sam teren nie stanowi siedlisk istotnych z punktu widzenia lęgowego, pokarmowego, lokalnych tras na żerowiska czy zasadniczych korytarzy

migracyjnych dla kluczowych dla tego obszaru naturalnego ptaków. Ponadto, pomiędzy obszarem planistycznym a granicami obszarów specjalnej ochrony ptaków w ramach europejskiej sieci Natura 2000 znajduje się znaczny, zwarty kompleks leśny, tereny zabudowane oraz infrastruktura komunikacyjna. Zatem obszar objęty planem miejscowym, poprzez realizację planowanych funkcji nie wpłynie w żaden sposób na cele i przedmiot ochrony otaczających obszarów Natura 2000 oraz na integralność przestrzenną i funkcjonalną tych obszarów.

6.2.2. Oddziaływanie na środowisko.

Prognoza określa również m.in. skutki, które mogą wynikać z projektowanego przeznaczenia terenu dla środowiska składającego się z kompleksu przyrodniczych i kulturowych komponentów, dla ekosystemów, siedlisk i bioróżnorodności. Prognozowanie skutków środowiskowych realizacji ustaleń przedmiotowego miejscowego planu zagospodarowania przestrzennego odbywa się z uwzględnieniem zależności między tymi elementami środowiska i między oddziaływaniami na te elementy.

Oddziaływania na środowisko związane z realizacją planu miejscowego w obrębie geodezyjnym Brójce, wiążąc się będą z realizacją planowanej funkcji na analizowanym terenie. Plan miejscowy zakłada możliwość lokalizacji następujących funkcji (wg rysunku planu):

- tereny usług,
- tereny lasów,
- teren wydzielenia dróg leśnych gospodarczych,
- teren komunikacji.

W warunkach naturalnych wszystkie elementy środowiska przyrodniczego są wzajemnie powiązane. Środowisko znajduje się wtedy w stanie równowagi. W wyniku działalności człowieka ulega ono jednak przekształceniom i degradacji. Efektem antropopresji jest obniżenie odporności poszczególnych elementów środowiska. W wyniku wielokrotnych zmian środowisko staje się coraz bardziej podatne na zaburzenia równowagi, a prognozowanie przebiegu dalszych przekształceń wydaje się być coraz trudniejsze. Charakter równowagi środowiska ulega zmianom w czasie. Wynika to z różnicy podatności poszczególnych komponentów na czynniki degradujące. Proponowany sposób zagospodarowania na obszarze objętym przedmiotowym planem miejscowym (a w zasadzie usankcjonowanie stanu obecnego i jego kontynuacja) w pewnym, minimalnym stopniu oddziałuje na dotychczasową strukturę przestrzenną w tej części gminy. Realizacja ustaleń planu miejscowego może wywołać określone skutki w środowisku i krajobrazie w zależności od rodzaju, skali i charakteru przyszłych zmian. Oddziaływania na środowisko spowodowane przez realizację ustaleń planu miejscowego będą zróżnicowane. Postępujące zagospodarowanie przestrzeni może wpływać na pogorszenie stanu środowiska, ale również może powodować jego poprawę lub służyć jego ochronie. Planowane przedsięwzięcie, zgodnie z zapisami planu miejscowego, będzie oddziaływało na poszczególne elementy środowiska przyrodniczego. Rozwój nowych funkcji nie będzie natomiast oddziaływał na obszary znajdujące się poza granicami obszaru planistycznego. Z punktu widzenia projektowanego dokumentu oddziaływanie ustaleń planu miejscowego na

poszczególne komponenty środowiska odbywać się będzie zarówno na etapie inwestycyjnym, jak i eksploatacyjnym.

6.2.2.1. Wpływ na florę i faunę.

Potencjalne oddziaływanie na faunę i florę wiąże się z realizacją zagospodarowania przewidzianego w ustaleniach analizowanego planu miejscowego. Oddziaływanie terenu zainwestowanego wraz z towarzyszącą infrastrukturą techniczną na szatę roślinną, będzie miało miejsce na etapie inwestycyjnym. W trakcie realizacji dojazdów i obiektów i urządzeń związanych z funkcją terenu, w związku z użyciem ciężkiego sprzętu i składowaniem elementów budowlanych, mogą wystąpić przekształcenia fizyczne szaty roślinnej. W tym konkretnym przypadku, z uwagi na to, iż teren jest już w chwili obecnej prawie maksymalnie zainwestowany, przewiduje się, że oddziaływanie na etapie realizacji zagospodarowania będzie minimalne lub nie wystąpi wcale.

Po realizacji, w okresie funkcjonowania planowanych inwestycji, nie przewiduje się negatywnego oddziaływania na świat roślin. Może nawet wystąpić pozytywny wpływ ze względu na wprowadzenie różnorodnej roślinności w ramach powierzchni biologicznie czynnej. Plan miejscowy przewiduje wskaźnik intensywności zabudowy, określony jako suma powierzchni kondygnacji parteru mierzonych po obrysie budynku w odniesieniu do powierzchni terenu nie większy niż 0,2 ha, a powierzchnia biologicznie czynna będzie nie mniejsza niż 30% powierzchni obszaru planistycznego.

W trakcie budowy, w związku z funkcjonowaniem sprzętu budowlanego (hałas, spaliny, drgania, zagrożenia fizyczne) i dojazdami na plac budowy, fauna wyemigruje prawdopodobnie okresowo na tereny sąsiednie, z wyjątkiem gatunków łatwo podlegających synantropizacji o dużych zdolnościach adaptacyjnych do zmiennych warunków środowiskowych. Na terenach dojazdów i dojazdów oraz urządzeń związanych z funkcją terenu, w związku z likwidacją pokrywy glebowej, wystąpi także likwidacja fauny glebowej. Oddziaływania te będą miały jednak charakter lokalny. Za realizacją wszystkich wymienionych wyżej działań przemawia lokalny interes społeczny gminy, który w zamian w sposób bardzo istotny zaktywizuje gospodarczo lokalną społeczność.

6.2.2.2. Wpływ na ekosystemy i krajobraz.

W wyniku przeprowadzonej analizy flory i fauny nie stwierdzono występowania, na terenie bezpośrednio przeznaczonym pod zabudowę kubaturową i planowane zagospodarowanie infrastrukturalne oraz w bezpośrednim sąsiedztwie obszaru planistycznego siedlisk gatunków roślin i zwierząt wymienionych w Rozporządzeniu Ministra Środowiska z dnia 13 kwietnia 2010 r. w sprawie siedlisk przyrodniczych oraz gatunków będących przedmiotem zainteresowania Wspólnoty, a także kryteriów wyboru obszarów kwalifikujących się do uznania lub wyznaczenia jako obszary Natura 2000 (Dz. U. Nr 77, poz. 510) ani też siedlisk gatunków roślin chronionych prawem polskim wymienionych w Rozporządzeniu Ministra Środowiska z dnia 9 lipca 2004 r. w sprawie gatunków dziko występujących roślin objętych ochroną (Dz. U. nr 168, poz. 1764), siedlisk gatunków zwierząt chronionych prawem polskim wymienionych w Rozporządzeniu Ministra Środowiska z dnia 12 października 2011 r. w sprawie ochrony gatunkowej zwierząt (Dz. U. nr 237, poz. 1419) oraz siedlisk gatunków grzybów chronionych prawem polskim wymienionych w Rozporządzeniu

Ministra Środowiska z dnia 9 lipca 2004 r. w sprawie gatunków dziko występujących grzybów objętych ochroną (Dz. U. nr 168, poz. 1765).

Planowana lokalizacja zainwestowania nie wpłynie na integralność i powiązanie form ochrony przyrody, w tym obszarów podlegających ochronie w formie wyznaczenia obszaru Natura 2000. Przyszłe zagospodarowanie nie naruszy istniejących korytarzy ekologicznych. Plan miejscowy przewiduje powstanie nowych terenów zieleni towarzyszącej zabudowie (nie mniej niż 25% obszaru będzie przeznaczone pod powierzchnią biologicznie czynną), przewiduje ochronę istniejącej zieleni. Realizacja funkcji określonych w analizowanym planie miejscowym nie wpłynie znacząco na zmniejszenie różnorodności biologicznej obszaru planistycznego i jego bezpośredniego otoczenia.

Realizacja zamierzeń planistycznych powodować będzie pewne bardzo lokalne przekształcenia powierzchni ziemi o charakterze oddziaływania stosownym do powierzchni dojazdów i dojazdów, linii elektroenergetycznych i innych inwestycji. Do czasu realizacji ustaleń planu miejscowego teren pozostanie nadal w dotychczasowym użytkowaniu. Dopiero realizacja planowanego zainwestowania skutkować będzie oddziaływaniem na powierzchnię ziemi i warstwę gleby. Oddziaływanie to będzie miało jednak charakter bardzo ograniczony.

Obszar objęty przedmiotowym planem miejscowym charakteryzuje się małym zróżnicowaniem morfologicznym, stąd przy realizacji planowanego zagospodarowania nie należy spodziewać się istotnych zmian w ukształtowaniu powierzchni. W trakcie realizacji przedsięwzięć, w związku z użyciem ciężkiego sprzętu mogą również wystąpić przekształcenia fizyczne pokrywy glebowej w bezpośrednim sąsiedztwie terenu inwestycji. Przekształcenia fizykochemicznych właściwości gleb wystąpią również na terenie składowania materiałów budowlanych i w wyniku pracy sprzętu budowlanego, a także w przypadku awaryjnego wycieku substancji ropopochodnych. Skutkiem tych prac może być zniszczenie profilu glebowego, zmiana struktury litologicznej skały macierzystej (podglebia), zmiana struktury fizycznej gleby na skutek ugniatania ciężkim sprzętem budowlanym i składowanym materiałem. Mogą wystąpić także oddziaływania na tereny przyległe, szczególnie w okresie wzmożonych prac ziemnych (uzbrojenie terenu), korzystania ze specjalistycznego sprzętu budowlanego czy wzmożonego ruchu samochodów dostawczych z materiałami budowlanymi, ale w dużej mierze odwracalne. Przy obecnie stosowanej technice realizacji infrastruktury technicznej oddziaływanie na środowisko będzie bezpośrednie i krótkotrwałe, a z uwagi na skalę przedsięwzięcia, bardzo ograniczone przestrzennie.

Po zakończonych robotach wszystkie nawierzchnie powinny być odbudowane. Wykopy powinny być zrekultywowane poprzez zasypanie z zachowaniem sekwencji występujących warstw. Po zakończeniu realizacji inwestycji infrastruktury technicznej zmiany na powierzchni ziemi i w krajobrazie nie będą widoczne.

Pozytywnie na stan gleby wpłynie wprowadzenie zieleni w ramach powierzchni biologicznie czynnych (minimum 30% powierzchni obszaru planistycznego) oraz realizacja pasów zieleni izolacyjnej o zróżnicowanym składzie gatunkowym i wysokości od strony dróg publicznych.

6.2.2.3. Oddziaływanie na ludzi.

O jakości życia mieszkańców decyduje szereg czynników. W zakresie zagadnień przestrzennych na warunki życia społeczności lokalnych wpływ mają przede

wszystkim standardy zagospodarowania terenu i stopień zaspokojenia potrzeb bytowych. Obszar objęty analizowanym planem miejscowym przeznaczony będzie pod funkcje usługowe (gastronomiczne) związane z obsługą pasażerów poruszających się drogą krajową nr 2. Na terenie objętym istniejącym i nowym zagospodarowaniem nie wystąpią zagrożenia bezpieczeństwa ludności i jej mienia wynikające z możliwości występowania powodzi i osuwania się mas ziemnych. Przy prawidłowym funkcjonowaniu obiektów i instalacji na terenie planistycznym zachodzi niewielkie ryzyko wystąpienia poważnych awarii (np. wystąpienie pożaru, eksplozja lub wyciek paliwa w trakcie transportu, awaria linii elektroenergetycznych).

Zagrożeniem dla środowiska i pośrednio dla zdrowia ludzi może być niepełne zrealizowanie ustaleń analizowanego planu miejscowego np. dotyczących uzbrojenia terenów, urządzenia terenu, zagospodarowania odpadów lub późniejsze zaniedbania w ich eksploatacji. Pewne ryzyko związane jest także z samym transportem samochodowym.

Podsumowując, lokalizacja planowanego zainwestowania nie będzie miała negatywnego wpływu na zdrowie ludzi. Spodziewać się można wystąpienia potencjalnych oddziaływań na poszczególne elementy środowiska, w tym zwłaszcza emisji hałasu. Oddziaływania te będą miały charakter okresowy, zależny od rodzaju i wielkości nowej inwestycji. Korzyści środowiskowe przyniesie zachowanie powierzchni biologicznie czynnych.

Realizacja zamierzeń zawartych w ustaleniach planu miejscowego ukierunkowana jest na rozwój gospodarczy gminy, na wzrost miejsc pracy w sektorze pozarolniczym, co ma niemałe znaczenie dla zmniejszenia ukrytego bezrobocia.

6.2.2.4. Oddziaływanie na obszary chronione.

Obszar objęty analizowanym miejscowym planem zagospodarowania przestrzennego położony jest poza jakimikolwiek elementami i obszarami chronionymi. Najbliżej położone obszary chronione, to Obszar Chronionego Krajobrazu „Rynny Obrzycko – Obrzańskie” oraz Specjalny Obszar Ochrony Siedlisk sieci Natura 2000 „Dolina Leniwej Obry” – około 1 km w kierunku zachodnim. Pod względem przyrodniczym obszar planistyczny nie posiada żadnej wartości dla tych obszarów chronionych, zarówno dla ich wartości przyrodniczo – kulturowej, sprawności funkcjonowania, jak i ciągłości przestrzennej. Obszar planistyczny położony jest poza korytarzami ekologicznymi, zarówno w wymiarze lokalnym, jak i regionalnym.

Realizacja funkcji planistycznych przewidzianych w analizowanym miejscowym planie nie narusza przepisów ochronnych określonych w powyższych dokumentach, w tym zakaz zabudowy w odległości mniejszej niż 100 m od brzegów jezior i rzek. Ustalenia przedmiotowego planu zagospodarowania przestrzennego odnoszą się wyczerpująco i odpowiednio do jakości i walorów architektoniczno – krajobrazowych zabudowy. Zapewniają maksymalne jej zharmonizowanie z istniejącą tradycyjną leśno – jeziorno – polną mozaiką krajobrazową.

Obszar objęty planem miejscowym nie leży na obszarze i terenie górniczym PGNiG S.A. w Warszawie Oddział w Zielonej Górze utworzonym w związku z wydobywaniem ropy naftowej i gazu ziemnego i brak jest na nim urządzeń technicznych. Jednak obszar planistyczny obejmuje koncesja na poszukiwanie i rozpoznawanie złóż ropy naftowej i gazu ziemnego PGNiG S. A. w Warszawie: Świebodzin – Wolsztyn nr 24/95p z dnia 03.08.1995 r. – ważna do dnia 31.12.2015 r.

Z informacji uzyskanych w PGNiG, przedsiębiorstwo to nie prowadzi i nie przewiduje działalności poszukiwawczo – rozpoznawczej na obszarze planistycznym.

Ponadto, obszar planistyczny położony jest w obrębie istniejącego i udokumentowanego głównego zbiornika wód podziemnych GZWP 144 Wielkopolska Dolina Kopalna. W związku z tym obowiązuje nakaz ochrony tych wód, w tym istotny dla przedmiotowego obszaru planistycznego zakaz wprowadzania ścieków do wód lub do ziemi (uwzględniony w tekście planu).

6.2.2.5. Oddziaływanie na zabytki i inne dobra kultury.

Gmina Trzciel należy, poza oczywiście Pszczewskim Parkiem Krajobrazowym i obszarami chronionego krajobrazu, do terenów średnio atrakcyjnych krajobrazowo. Występuje tu krajobraz leśny i rolniczy z obszarami pól uprawnych, z zadrzewieniami śródpolnymi i przydrożnymi, krajobraz osadniczy ze zwartą i rozproszoną zabudową, który ulega przekształceniom będącym efektem zmian społeczno-gospodarczych. Czynnikiem zwiększającym walory krajobrazowe jest zróżnicowane ukształtowanie powierzchni terenu oraz liczne jeziora.

Jednak sam obszar planistyczny (niewielki teren leśny przy bardzo uczęszczanej publicznej drodze krajowej nr 92) jest jeszcze bardziej uboższy krajobrazowo od pozostałych niezalesionych terenów gminy. W wyniku realizacji zapisów planu miejscowego docelowo (po I etapie) zmieni się dotychczasowe zainwestowanie i zagospodarowanie terenu. Największy wpływ na krajobraz będzie związany z wprowadzeniem nowego sposobu zagospodarowania. Ma to zapewnić zestaw zasad i standardów zabudowy i zagospodarowania przewidziany w tekście planu. Ewentualne negatywne oddziaływanie na krajobraz związane będzie tylko z okresem budowy. Zlokalizowanie inwestycji wpłynie na zmianę estetyki krajobrazu. Wpływ ten zależy będzie zasadniczo od gabarytów obiektu usługowego.

Realizacja zapisów analizowanego planu miejscowego nie spowoduje negatywnych oddziaływań na zabytki i dobra materialne. W obrębie obszaru planistycznego nie występują rozpoznane obiekty archeologiczno – kulturowe. Jednak prewencyjnie, w razie natrafienia na przedmiot, co do którego istnieje przypuszczenie, iż jest on zabytkiem, obowiązuje określony w planie nakaz stosowania przepisów o ochronie zabytków. Dzięki tym działaniom każda realizacja inwestycji przyczyni się do zbadania terenu i ewentualnego podjęcia odpowiednich zabiegów zabezpieczających. Nowe zagospodarowanie, z uwagi na lokalizację oraz charakter oddziaływania na środowisko, nie będzie miało wpływu na zabytki chronione znajdujące się na obszarach sąsiednich.

6.2.2.6. Oddziaływanie na środowisko wodne.

Inwestycje planowane i utrzymywane w planie miejscowym nie będą źródłem znaczących negatywnych oddziaływań na środowisko wodne. Dotyczą niewielkiego terenu i zabudowy o niskiej intensywności, zatem negatywne oddziaływanie będzie ograniczone. Obszar objęty planem leży w obrębie istniejącego i udokumentowanego głównego zbiornika wód podziemnych GZWP 144 Wielkopolska Dolina Kopalna.



Położenie obszaru planistycznego na GZWP Nr 144

W związku z powyższym obowiązuje zakaz wprowadzania ścieków do wód lub do ziemi. Wg ustaleń planu:

- dopuszcza się dotychczasową zasadę odprowadzenia ścieków bytowych do zbiornika bezodpływowego (istniejącego lub w nowej lokalizacji), z którego ścieki wywożone są przez koncesjonowanego przewoźnika do oczyszczalni ścieków, a po wykonaniu kanalizacji zbiorczej podłączenie do systemu zgodnie z przepisami odrębnymi;
- obowiązuje, przed odprowadzeniem do gruntu lub magazynowaniem w zbiornikach wód opadowych i roztopowych z nawierzchni utwardzonych, podczyszczenie ze związków ropopochodnych wg przepisów szczególnych;
- obowiązuje zakaz odprowadzania ścieków nie oczyszczonych mechanicznie i biologicznie do gruntu i wód powierzchniowych oraz wód podziemnych;
- dopuszcza się odprowadzenie wód opadowych z połaci dachowych obiektów budowlanych do gruntu na własnej nieruchomości, z zachowaniem retencji terenowej oraz zgodnie z przepisami odrębnymi w zakresie ochrony wód i ziemi przed zanieczyszczeniami;
- w gospodarce odpadami obowiązuje krótkoterminowe gromadzenie odpadów i wywóz przez wyspecjalizowane przedsiębiorstwo z prowadzoną segregacją odpadów stałych wg zasad obowiązujących w gminie.

Ewentualne oddziaływanie realizacji ustaleń analizowanego planu miejscowego na wody powierzchniowe i podziemne mogą wiązać się wyłącznie z etapem inwestycyjnym. W trakcie realizacji planowanego zagospodarowania terenu, ze względu na głębokie zaleganie i odpowierzchniową izolację utworami o ograniczonej przepuszczalności, nie dojdzie do kolizji z pierwszym horyzontem wodonośnym. Jednak w trakcie prowadzenia prac ziemnych i eksploatacji planowanego zagospodarowania nie należy dopuścić do zanieczyszczenia wód opadowych, bowiem istnieje pewne ryzyko skażenia wód opadowych substancjami ropopochodnymi, związane z ruchem i postojem pojazdów. Zagrożenie to zostało wyeliminowane poprzez szczegółowe ustalenia analizowanego miejscowego planu zagospodarowania przestrzennego.

Obszar planistyczny objęty planem miejscowym położony jest w granicach jednostki planistycznej gospodarowania wodami – jednolitej części wód powierzchniowych (JCWP) o kodzie PLRW60001715687 Gniła Obra od wypływu z Jeziora Wojnowskiego Zachodniego z Jeziorem Wojnowskim Wschodnim i Jeziorem Różańskim, która stanowi scaloną część wód Gniła Obra (SO0104). Zgodnie z zapisami Planu Gospodarki Wodami na obszarze dorzecza Odry (M.P. 2011 r. nr 40 poz. 451), ta JCWP została oceniona jako naturalna o złym stanie, niezagrożona nieosiągnięciem celu środowiskowego jakim jest dobry stan ekologiczny i dobry stan chemiczny.

Analizowany obszar planistyczny położony jest poza strefami ochronnymi (pośrednimi i bezpośrednimi) ustanowionymi dla ujęć podziemnych i powierzchniowych na obszarze gminy Trzciel. Nie podlega również, z uwagi na brak tych elementów, uwarunkowaniom wynikającym z zasad ochrony i utrzymania istniejących zasobów wodnych, utrzymania i konserwacji wód powierzchniowych istotnych dla rolnictwa oraz istniejących urządzeń wodnych.

6.3. Rozwiązania zapobiegawcze i ograniczające negatywne skutki.

Zgodnie z art. 51 ustęp 2, punkt 3, litera a, ustawy z dnia 3 października 2008 r. o udostępnianiu informacji o środowisku i jego ochronie, udziale społeczeństwa

w ochronie środowiska oraz o ocenach oddziaływania na środowisko, prognoza oddziaływania na środowisko powinna przedstawiać rozwiązania mające na celu zapobieganie, ograniczanie lub kompensację przyrodniczą negatywnych oddziaływań na środowisko, mogących być rezultatem realizacji projektowanego dokumentu, w szczególności na cele i przedmiot ochrony obszaru Natura 2000 oraz integralność tego obszaru.

Przedmiotowy miejscowy plan zagospodarowania przestrzennego odpowiada na potrzeby rozwoju gminy, związane z wykorzystaniem jej położenia i różnorodnością związków zewnętrznych. Uwzględnia wykorzystanie walorów oraz fakt iż teren i jego sąsiedztwo są we fragmentach przekształcone (utwardzone poszerzenie drogi nr 92, zjazd z tej drogi, niewielki budynek, infrastruktura techniczna, drogi leśne, tablica informacyjna nadleśnictwa). Przeznaczenie terenu leśnego pod usługi uwzględnia wniosek mieszkańca gminy.

Elementy docelowej struktury przestrzennej w obszarze objętym planem są następujące:

- obiekt usługowy (gastronomiczny uzupełniająco ewentualny pkt handlowy),
- zainwestowanie związane z urządzeniami infrastruktury technicznej, miejsca postojowe,
- sezonowy/stały ogródek z terenowymi obiektami małej architektury,
- tereny zieleni.

Rozwiązania zapobiegawcze i ograniczające negatywne skutki to:

- a) odsunięcie wszystkich obiektów od terenów drogi publicznej i terenów leśnych, ograniczenie przekształcenia ze względu na niewielkie gabaryty obiektu;
- b) ewentualna budowa/przebudowa komunikacji infrastruktury wg ustaleń przedmiotowego miejscowego planu zagospodarowania przestrzennego;
- c) w obszarze planu miejscowego występują grunty leśne, które są chronione na podstawie ustawy o ochronie gruntów rolnych i leśnych (przeznaczenia gruntów rolnych i leśnych na cele nierolnicze i nieleśne dokonuje się w miejscowym planie zagospodarowania przestrzennego, w którym nastąpiło ostateczne ustalenie granic terenu inwestycyjnego;
- d) przyjmuje się jako zasadę ograniczenia przekształcenia fragmentu terenu leśnego dz. o nr ewidencyjnej 2223 z minimalizacją powierzchni do punktowego wyłączenia i przeznaczenia terenu leśnego na cele nieleśne, z wyborem powierzchni o małym pokryciu zadrzewieniem.

Innych rozwiązań zapobiegawczych dotyczących obszarów problemowych i zależnych od uwarunkowań i potrzeb zagospodarowania takich jak:

- obszary oraz zasady ochrony środowiska i jego zasobów, ochrony przyrody, krajobrazu kulturowego i uzdrowisk;
- obszary i zasady ochrony dziedzictwa kulturowego i zabytków oraz dóbr kultury współczesnej;
- obszary, na których rozmieszczone będą inwestycje celu publicznego o znaczeniu lokalnym i ponadlokalnym,
- kierunki i zasady kształtowania rolniczej i leśnej przestrzeni produkcyjnej;
- obszary szczególnego zagrożenia powodzią oraz obszary osuwania się mas ziemnych;
- obiekty lub obszary, dla których wyznacza się w złożu kopaliny filar ochronny;
- obszarów pomników zagłady i ich stref ochronnych oraz obowiązujące na nich ograniczenia prowadzenia działalności gospodarczej, zgodnie

z przepisami ustawy z dnia 7 maja 1999 r. o ochronie terenów byłych hitlerowskich obozów zagłady (Dz. U. Nr 41, poz. 412 oraz z 2002 r. Nr 113, poz. 984 i Nr 153, poz. 1271);

- obszary wymagające przekształceń, rehabilitacji lub rekultywacji;
- granice terenów zamkniętych i ich stref ochronnych;

z uwagi na ich brak na obszarze objętym analizowanym miejscowym planem zagospodarowania przestrzennego, nie określono.

6.4. Rozwiązania alternatywne w obszarach Natura 2000.

Zgodnie z art. 51 ustęp 2, punkt 3, litera b, ustawy z dnia 3 października 2008 r. o udostępnianiu informacji o środowisku i jego ochronie, udziale społeczeństwa w ochronie środowiska oraz o ocenach oddziaływania na środowisko, prognoza oddziaływania na środowisko powinna przedstawiać – biorąc pod uwagę cele i geograficzny zasięg dokumentu oraz cele i przedmiot ochrony obszaru Natura 2000 oraz integralność tego obszaru – rozwiązania alternatywne do rozwiązań zawartych w projektowanym dokumencie wraz z uzasadnieniem ich wyboru oraz opis metod dokonania oceny prowadzącej do tego wyboru albo wyjaśnienie braku rozwiązań alternatywnych, w tym wskazania napotkanych trudności wynikających z niedostatków techniki lub luk we współczesnej wiedzy.

Z uwagi na fakt położenia obszaru planistycznego poza granicami obszarów chronionych sieci Natura 2000 oraz braku jakiegokolwiek możliwości oddziaływania na te obszary, nie ma potrzeby rozważania rozwiązań alternatywnych w jego obrębie, prowadzących do lepszej ochrony ze względu na cele, przedmiot ochrony oraz integralność tych obszarów Natura 2000.

6.5. Propozycje analizy skutków realizacji postanowień planu.

Art. 51 ustęp 2, punkt 1, litera c, ustawy z dnia 3 października 2008 r. o udostępnianiu informacji o środowisku i jego ochronie, udziale społeczeństwa w ochronie środowiska oraz o ocenach oddziaływania na środowisko, stanowi, że prognoza oddziaływania na środowisko zawiera propozycje dotyczące przewidywanych metod analizy skutków realizacji postanowień projektowanego dokumentu oraz częstotliwości jej przeprowadzania.

Zgodnie z zapisami ustawy z dnia 27 marca 2003 r. o planowaniu i zagospodarowaniu przestrzennym (t.j. Dz. U. z 2015 r. poz.199), na etapie przed realizacją dokumentów planistycznych wójt, burmistrz albo prezydent miasta, w celu oceny aktualności planów miejscowych dokonuje analizy zmian w zagospodarowaniu przestrzennym gminy, ocenia postępy w opracowaniu planów miejscowych i opracowuje wieloletnie programy ich sporządzania w nawiązaniu do ustaleń studium, z uwzględnieniem decyzji zamieszczonych w rejestrach oraz wniosków w sprawie sporządzenia lub zmiany planu miejscowego (art. 32, ustęp 1). Częstotliwość takiej analizy została określona przez ustawodawcę w kolejnym ustępie tego artykułu (art. 32, ustęp 2): wójt, burmistrz albo prezydent miasta przekazuje radzie gminy wyniki analiz, o których mowa w ustępie 1, po uzyskaniu opinii gminnej lub innej właściwej komisji urbanistyczno – architektonicznej, co najmniej raz w czasie kadencji rady. Rada Gminy (Miejska) podejmuje uchwałę w sprawie aktualności studium i planów miejscowych, a w przypadku uznania ich za nieaktualne, w całości lub w części, podejmuje działania prowadzące do aktualizacji tych dokumentów. Rada Gminy (Miejska) zobowiązana jest do stwierdzenia czy miejscowy plan zagospodarowania przestrzennego wybranych terenów nie narusza

ustaleń Studium uwarunkowań i kierunków zagospodarowania przestrzennego gminy, (art. 20 ustawy o planowaniu i zagospodarowaniu przestrzennym).

6.6. Informacje o możliwym transgranicznym oddziaływaniu.

Biorąc po uwagę rodzaj i ograniczony zasięg oddziaływania projektowanych funkcji planistycznych oraz sposobu zabudowy i zagospodarowania terenu na otoczenie i wprowadzenie bezpiecznej dla środowiska infrastruktury technicznej, a także znaczną odległość obszaru planistycznego od granic państwa należy uznać, że oddziaływanie transgraniczne planowanego zagospodarowania jest w sensie przyrodniczym niemożliwe i nie będzie miało miejsca.

7. Streszczenie w języku niespecjalistycznym.

Gmina Trzciel położona jest 100 km od granicy polsko – niemieckiej w województwie lubuskim w powiecie międzyrzeckim. Odległość od dwóch miast wojewódzkich wynosi: od Gorzowa Wlkp. – 78 km, od Zielonej Góry – 75 km, a do miasta powiatowego Międzyrzecz 25 km. Gmina zajmuje powierzchnię 174 km², co stanowi 12,5% powierzchni powiatu oraz 1,25% powierzchni województwa. Około 47% powierzchni gminy zajmują lasy, a rzeka Obra z jeziorami 4% powierzchni. Gminę z zachodu na wschód przecina międzynarodowa trasa. Berlin – Świecko – Warszawa. Od niedawna przez południową część gminy przebiega autostrada A – 2 z węzłem komunikacyjnym (zjazd z autostrady) i zapleczem przestrzenno – gospodarczym węzła w rejonie Trzciela i punktem obsługi podróżnych w rejonie Chociszewa.

Podstawowym celem przeprowadzonej prognozy było określenie na ile ustalenia przedmiotowego planu miejscowego przyczynią się do wdrażania zrównoważonego rozwoju, a działania w niej zawarte gwarantują bezpieczeństwo środowiska przyrodniczego oraz sprzyjają jego ochronie. Jest to postępowanie wskazane z uwagi na konstytucyjny zapis o potrzebie rozwiązywania problemów ochrony środowiska zgodnie ze wspomnianą zasadą zrównoważonego rozwoju.

W prognozie dokonano:

- oceny stopnia i sposobu uwzględnienia zagadnień ochrony środowiska we wszystkich zapisach analizowanego planu miejscowego,
- oceny potencjalnych skutków środowiskowych w przypadku braku realizacji ustaleń planu miejscowego,
- przygotowano rekomendacje pozwalające na pełniejsze uwzględnienie zagadnień ochrony środowiska i zrównoważonego rozwoju w trakcie realizacji planu miejscowego.

Obszar objęty miejscowym planem zagospodarowania przestrzennego gminy Trzciel w obrębie Brójce dotyczy fragmentu działki 2223 przyległego do drogi publicznej (drogą krajową nr 92, dawniej nr 2). Obszar opracowania dotyczy terenu leśnego z nietrwałą zabudową z obiektami małej architektury użytkowej z indywidualnym zaopatrzeniem w wodę i gromadzenia ścieków, zaopatrzeniem w energię elektryczną z grupowego systemu.

Na obszarze nie odnotowano obiektów przyrodniczych i kulturowych chronionych ustawami ustawy z dnia 16 kwietnia 2004 r. o ochronie przyrody (tj. Dz. U. z 2013 r. poz. 627) i z dnia 23 lipca 2003 r. o ochronie zabytków i opiece nad zabytkami (t.j. Dz. U. z 2014 r. poz. 1446). Obszar planistyczny jest teren leśnym, jest administrowany przez Skarb Państwa.

Przedmiotowy plan miejscowy przewiduje utrzymanie lokalizacji następujących istniejących funkcji (wg rysunku planu):

- teren usług,
- teren lasów,
- teren komunikacji.

Prognoza oddziaływania na środowisko wykazała, że na etapie inwestycyjnym oddziaływanie na środowisko ograniczone będzie do ewentualnych prac ziemnych związanych z wykopami pod infrastrukturę techniczną oraz budową dojazdów a także wystąpią oddziaływania okresowe związane z transportem urobku z wykopów i materiałów budowlanych.

W wyniku przeprowadzonej analizy flory i fauny nie stwierdzono występowania, na terenach bezpośrednio przeznaczonych pod zabudowę oraz w ich bezpośrednim sąsiedztwie siedlisk gatunków roślin i zwierząt objętych ochroną prawną.

Planowana kontynuacja lokalizacji istniejących funkcji nie wpłynie negatywnie na integralność i powiązanie form ochrony przyrody, w tym obszarów podlegających ochronie w formie sieci Natura 2000. Dotychczasowa wiedza na temat świata zwierząt na obszarach planistycznych i stopnia wykorzystania przez nie tych terenów wskazuje, że utrzymanie istniejącego i ewentualne projektowane zagospodarowanie nie spowoduje negatywnego istotnego wpływu na te osobniki.

Planowane zagospodarowanie nie będzie również oddziaływać negatywnie na walory krajobrazowe terenu. Realizacja ustaleń planu miejscowego nie będzie miała negatywnego wpływu na zabytki i dobra kultury współczesnej.

Planowana inwestycja będzie funkcjonowała w warunkach hałasu drogowego mogącego pogorszyć klimat akustyczny obszaru planistycznego. Jednak obowiązujące przepisy prawa gwarantują zachowanie dopuszczalnych, odpowiednich do rodzaju terenu poziomów hałasu na terenach chronionych akustycznie (tereny usług).

W końcowej części prognozy przedstawiono również rozwiązania eliminujące lub ograniczające ewentualne negatywne oddziaływania na środowisko ustaleń planu miejscowego na środowisko. Prognoza nie wykazała możliwości wystąpienia oddziaływania transgranicznego.

8. Załącznik graficzny.

