

PROGNOZA ODDZIAŁYWANIA NA ŚRODOWISKO

MIEJSCOWY PLAN ZAGOSPODAROWANIA PRZESTRZENNEGO GMINY TRZCIEL



FRAGMENT OBREBU GEODEZYJNEGO CHOCISZEWO
(działki ewidencyjne nr 76/3, 76/4, 77, 78)

**Organ opracowujący
miejscowy plan
zagospodarowania
przestrzennego:**

**Burmistrz
Miasta i Gminy
Trzciel**

ul. Poznańska 22
66 – 320 Trzciel

**Jednostka projektowa
opracowująca projekt
miejscowego planu
zagospodarowania
przestrzennego:**

**BWPP
Barbara Witosławska
Planowanie Przestrzenne**

ul. Pułaskiego 17
66 – 400 Gorzów Wlkp.

SPIS TREŚCI:

1. Wprowadzenie.	4
1.1. Podstawy formalne opracowania.	4
1.2. Podstawy prawne opracowania.	4
1.3. Cel i zawartość opracowania.	7
1.4. Powiązania z innymi dokumentami.	11
2. Materiały wejściowe.	12
3. Charakterystyka terenu.	12
3.1. Ogólna charakterystyka środowiska.	13
3.2. Stan istniejący środowiska w obszarze planistycznym.	14
3.3. Potencjalne zmiany przy braku realizacji dokumentu planistycznego.	19
3.4. Stan istniejący środowiska w obszarze znaczącego oddziaływania.	19
4. Charakterystyka ustaleń planu miejscowego.	20
4.1. Materiały planistyczne – graficzne.	20
4.2. Ustalenia istotne z punktu widzenia ochrony środowiska.	20
5. Istotne problemy ochrony środowiska.	25
5.1. Istniejące elementy i obszary chronione.	25
5.2. Cele ochrony środowiska.	35
6. Prognoza oddziaływania na środowisko.	36
6.1. Metodyka prognozy.	37
6.2. Przewidywane znaczące oddziaływanie na środowisko.	38
6.2.1. Oddziaływanie na obszary Natura 2000.	38
6.2.2. Oddziaływanie na środowisko.	40
6.2.2.1. Wpływ na florę i faunę.	40
6.2.2.2. Wpływ na ekosystemy i krajobraz.	41
6.2.2.3. Oddziaływanie na ludzi.	42
6.2.2.4. Oddziaływanie na obszary chronione.	43
6.2.2.5. Oddziaływanie na zabytki i inne dobra kultury.	43
6.2.2.6. Oddziaływanie na środowisko wodne.	43
6.3. Rozwiązania zapobiegawcze i ograniczające negatywne skutki.	44
6.4. Rozwiązania alternatywne w obszarach Natura 2000.	45
6.5. Propozycje analizy skutków realizacji postanowień planu.	45
6.6. Informacja o możliwym transgranicznym oddziaływaniu.	46
7. Streszczenie w języku niespecjalistycznym.	46
8. Załącznik graficzny.	48

1. Wprowadzenie.

1.1. Podstawy formalne opracowania.

Niniejsza prognoza oddziaływania na środowisko dotyczy projektu miejscowego planu zagospodarowania przestrzennego gminy Trzciel w obrębie geodezyjnym Chociszewo – lokalizacja funkcji przewidzianych w planie miejscowym:

1. Tereny oznaczone na rysunku planu symbolem U/P-1, U/P-2:
 - podstawowe przeznaczenie: usługowo – produkcyjne.
2. Teren oznaczony na rysunku planu RM:
 - podstawowe przeznaczenie: zabudowa zagrodowa.
3. Teren oznaczony na rysunku planu ZP:
 - podstawowe przeznaczenie: teren zieleni,
 - dopuszczalne przeznaczenie: uprawy szkółkarskie, plantacje roślin energetycznych, sieci i urządzenia infrastruktury technicznej, dojścia.
4. Teren oznaczony na rysunku planu E:
 - podstawowe przeznaczenie: stacja elektroenergetyczna kontenerowa lub słupowa.
5. Tereny oznaczone na rysunku planu KDW-1, KDW-2:
 - podstawowe przeznaczenie: drogi wewnętrzne.

Zakres przestrzenny obszaru planistycznego objętego planem miejscowym jest zgodny z załącznikiem graficznym do Uchwały Rady Miejskiej w Trzcielu Nr XXVIII/218/2017 z dnia 20 kwietnia 2017 r. w sprawie przystąpienia do sporządzenia miejscowego planu zagospodarowania przestrzennego terenu położonego w obrębie Chociszewo.

Organem opracowującym przedmiotowy miejscowy plan zagospodarowania przestrzennego jest Burmistrz Trzciela. Urząd Miejski znajduje się w Trzcielu (kod pocztowy: 66 – 320) przy ulicy Poznańskiej 2. Autorem projektu miejscowego planu zagospodarowania przestrzennego jest biuro BWPP Barbara Witosławska Planowanie Przestrzenne z siedzibą w Gorzowie Wlkp. (kod pocztowy: 66 – 400), przy ulicy Pułaskiego 17.

1.2. Podstawy prawne opracowania.

Podstawy prawne niniejszego opracowania zawarte są w licznych i różnych dokumentach prawnych.

Ustawy:

- Ustawa z dnia 3 lutego 1995 r. o ochronie gruntów rolnych i leśnych (tekst jednolity Dz. U. 2017 r., poz. 1161);
- Ustawa z dnia 27 kwietnia 2001 r. Prawo ochrony środowiska (tekst jednolity Dz. U. 2017 r., poz. 519);
- Ustawa z dnia 20 lipca 2017 r. Prawo wodne (Dz. U. 2017 r., poz. 1566);
- Ustawa z dnia 27 marca 2003 r. o planowaniu i zagospodarowaniu przestrzennym (tekst jednolity Dz. U. z 2017 r., poz. 1073 i 1566);
- Ustawa z dnia 16 kwietnia 2004 r. o ochronie przyrody (tekst jednolity Dz. U. 2016 r., poz. 2134 ze zmianami);
- Ustawa z dnia 13 kwietnia 2007 r. o zapobieganiu szkodom w środowisku i ich naprawie (Dz. U. 2014 r., poz. 1789);

- Ustawa z dnia 3 października 2008 r. o udostępnianiu informacji o środowisku i jego ochronie, udziale społeczeństwa w ochronie środowiska oraz ocenach oddziaływania na środowisko (tekst jednolity Dz. U. 2017 r., poz. 1405);
- Ustawa z dnia 14 grudnia 2012 r. o odpadach (Dz. U. 2016 r., poz. 1987 ze zmianami).

Rozporządzenia:

- Rozporządzenie Ministra Środowiska z dnia 30 października 2003 r. w sprawie dopuszczalnych poziomów pól elektromagnetycznych w środowisku oraz sposobów sprawdzania dotrzymania tych poziomów (Dz. U. 2003 r., Nr 192, poz. 1883);
- Rozporządzenie Ministra Środowiska z dnia 12 maja 2005 r. w sprawie sporządzania planu ochrony dla parku narodowego, rezerwatu przyrody i parku krajobrazowego, dokonywania zmian w tym planie oraz ochrony zasobów, tworów i składników przyrody (Dz. U. 2005 r., poz. 794);
- Rozporządzenie Ministra Środowiska z dnia 14 czerwca 2007 r. w sprawie dopuszczalnych poziomów hałasu w środowisku (tekst jednolity Dz.U. 2014 r., poz. 112);
- Rozporządzenie Ministra Środowiska z dnia 26 stycznia 2010 r. w sprawie wartości odniesienia dla niektórych substancji w powietrzu (Dz. U. z 2010 r., Nr 16, poz. 87);
- Rozporządzenie Ministra Środowiska z dnia 17 lutego 2010 r. w sprawie sporządzania projektu planu zadań ochronnych dla obszaru Natura 2000 (Dz. U. 2010 r., poz. 186 ze zmianami);
- Rozporządzenie Ministra Środowiska z dnia 30 marca 2010 r. w sprawie sporządzania projektu planu ochrony dla obszaru Natura 2000 (Dz. U. 2010 r., poz. 401 ze zmianami);
- Rozporządzenie Ministra Środowiska z dnia 13 kwietnia 2010 r. w sprawie siedlisk przyrodniczych oraz gatunków będących przedmiotem zainteresowania Wspólnoty, a także kryteriów wyboru obszarów kwalifikujących się do uznania lub wyznaczenia jako obszary Natura 2000 (Dz. U. 2014 r., poz. 1713);
- Rozporządzenie Rady Ministrów 9 listopada 2010 r. w sprawie przedsięwzięć mogących znacząco oddziaływać na środowisko (Dz. U. 2016 r., poz. 71);
- Rozporządzenie Ministra Środowiska z dnia 12 stycznia 2011 r. w sprawie obszarów specjalnej ochrony ptaków (Dz. U. 2011 r., poz. 133 ze zmianami);
- Rozporządzenie Ministra Środowiska z dnia 3 sierpnia 2011 r. w sprawie gatunków zwierząt niebezpiecznych dla życia i zdrowia ludzi (Dz. U. 2011 r., poz. 1037);
- Rozporządzenie Ministra Środowiska z dnia 9 września 2011 r. w sprawie listy roślin i zwierząt gatunków obcych, które w przypadku uwolnienia do środowiska przyrodniczego mogą zagrozić gatunkom rodzimym lub siedliskom przyrodniczym (Dz. U. 2011 r., poz. 1260);
- Rozporządzenie ministra Środowiska z dnia 17 kwietnia 2012 r. w sprawie szczegółowego zakresu informacji o prowadzonych ocenach oddziaływania przedsięwzięcia na środowisko oraz strategicznych ocenach oddziaływania na środowisko (Dz. U. 2012 r., poz. 529);
- Rozporządzenie Ministra Środowiska z dnia 24 sierpnia 2012 r. w sprawie poziomów niektórych substancji w powietrzu (Dz. U. 2012 r., poz. 1031);

- Rozporządzenie Ministra Środowiska z dnia 6 października 2014 r. w sprawie ochrony gatunkowej zwierząt (Dz. U. 2014 r., poz. 1348);
- Rozporządzenie Ministra Środowiska z dnia 9 października 2016 r. w sprawie ochrony gatunkowej grzybów (Dz. U. 2016 r., poz. 1408);
- Rozporządzenie Ministra Środowiska z dnia 9 października 2014 r. w sprawie ochrony gatunkowej roślin (Dz. U. 2014 r., poz. 1409);
- Rozporządzenie Ministra Środowiska z dnia 18 listopada 2014 r. w sprawie warunków, jakie należy spełnić przy wprowadzaniu ścieków do wód lub do ziemi oraz w sprawie substancji szczególnie szkodliwych dla środowiska wodnego (Dz. U. 2014 r., poz. 1800);
- Rozporządzenie Ministra Środowiska z dnia 9 grudnia 2014 r. w sprawie katalogu odpadów (Dz. U. 2014 r., poz. 1923);
- Rozporządzenie Ministra Środowiska z dnia 1 września 2016 r. w sprawie kryteriów oceny wystąpienia szkody w środowisku (Dz. U. 2016 r., poz. 1399);
- Rozporządzenie Ministra Środowiska z dnia 16 grudnia 2016 r. w sprawie ochrony gatunkowej zwierząt (Dz. U. 2016 r., poz. 2183).

Dyrektywy:

- Dyrektywa Rady nr 79/409/EWG z dnia 2 kwietnia 1979 r., w sprawie ochrony dzikiego ptactwa (Dz. U. UE. L. 1979 Nr 103, poz. 1);
- Dyrektywa Rady nr 85/337 EEC z dnia 27 czerwca 1985 r., w sprawie oceny skutków niektórych publicznych i prywatnych przedsięwzięć dla środowiska (Dz. U. UE. L. 1985 Nr 175, poz. 40 ze zmianami);
- Dyrektywa Rady nr 92/43/EWG z dnia 21 maja 1992 r. w sprawie ochrony siedlisk przyrodniczych oraz dzikiej fauny i flory (Dz. U. UE. L. 1992 Nr 206, poz. 7).

Konwencje:

- Konwencja o ochronie wędrownych gatunków dzikich zwierząt sporządzona w Bonn dnia 23 czerwca 1979 r. (Konwencja Bońska) (Dz. U. 2003 r. Nr 2, poz. 7);
- Konwencja o ochronie dzikiej fauny i flory europejskiej oraz ich siedlisk naturalnych sporządzona w Bernie dnia 19 września 1979 r. (Konwencja Berneńska) (Dz. U. 1996 r. Nr 58, poz. 263).

Uchwały Sejmiku Województwa Lubuskiego:

- Zarządzenie Regionalnego Dyrektora Ochrony Środowiska w Gorzowie Wlkp. z dnia 28 marca 2014 r. w sprawie ustanowienia planu zadań ochronnych dla obszaru Natura 2000 Jeziora Pszczewskie i Dolina Obry PLB080005 (Dz. Urz. Województwa Lubuskiego z dnia 8 kwietnia 2014 r., poz. 878);
- Zarządzenie Regionalnego Dyrektora Ochrony Środowiska w Gorzowie Wlkp. z dnia 29 kwietnia 2014 r. w sprawie ustanowienia planu zadań ochronnych dla obszaru Natura 2000 Rynna Jezior Obrzańskich PLH080002 (Dz. Urz. Województwa Lubuskiego z dnia 5 maja 2014 r., poz. 979);
- Uchwała Nr XXIII/296/16 Sejmiku Województwa Lubuskiego z dnia 12 września 2016 r. w sprawie wyznaczenia obszaru chronionego krajobrazu o nazwie „Rynny Obrzycko – Obrzańskie” (Dz. Urz. Województwa Lubuskiego z dnia 19 września 2016 r., poz. 1873);
- Zarządzenie Regionalnego Dyrektora Ochrony Środowiska w Gorzowie Wlkp. i Regionalnego Dyrektora Ochrony Środowiska w Poznaniu z dnia 20 lutego 2017 r. zmieniające zarządzenie w sprawie ustanowienia planu zadań

ochronnych dla obszaru Natura 2000 Rynna Jezior Obrzańskich PLH080002 (Dz. Urz. Województwa Lubuskiego z dnia 22 lutego 2017 r., poz. 426);

- Uchwała Nr XXVII/398/17 Sejmiku Województwa Lubuskiego z dnia 20 lutego 2017 r. w sprawie wyznaczenia obszaru chronionego krajobrazu o nazwie „Zbąszyńska Dolina Obry” (Dz. Urz. Województwa Lubuskiego z dnia 28 lutego 2017 r., poz. 469).

Uchwała Rady Miejskiej w Trzcielu:

- Uchwała Rady Miejskiej w Trzcielu Nr XXVIII/218/2017 z dnia 20 kwietnia 2017 r. w sprawie przystąpienia do sporządzenia miejscowego planu zagospodarowania przestrzennego terenu położonego w obrębie Chociszewo zmieniająca zakres przestrzenny uchwały Rady Miejskiej w Trzcielu Nr XIII/ 96 /2015 z dnia 17 grudnia 2015 r..

1.3. Cel i zawartość opracowania.

Zgodnie z ustawą z dnia 3 października 2008 r. o udostępnianiu informacji o środowisku i jego ochronie, udziale społeczeństwa w ochronie środowiska oraz o ocenach oddziaływania na środowisko (Dz. U. z 2017 r. poz. 1405 i 1566) prognoza oddziaływania na środowisko do przedmiotowego miejscowego planu zagospodarowania przestrzennego gminy Trzciel jest elementem procedury strategicznej oceny oddziaływania na środowisko wykonywanej dla tego właśnie dokumentu planistycznego. Wynika to z art. 46, punkt 1 w/w ustawy. Ponadto organ opracowujący projekt dokumentu, który jest przedmiotem postępowania w sprawie strategicznej oceny oddziaływania na środowisko ma obowiązek uzgodnienia zakresu i stopnia szczegółowości informacji wymaganych w prognozie oddziaływania na środowisko z właściwym Regionalnym Dyrektorem Ochrony Środowiska oraz właściwym Państwowym Powiatowym Inspektorem Sanitarnym (art. 53 oraz art. 57 punkt 2 i art. 58, punkt 3). Obowiązek ten został dopełniony.

Pismem z dnia 1 czerwca 2017 r. Regionalny Dyrektor Ochrony Środowiska w Gorzowie Wielkopolskim uzgodnił zakres i stopień szczegółowości Prognozy zgodnie z art. 51, z uwzględnieniem art. 52 ust. 1 i 2 ustawy z dnia 3 października 2008 r. o udostępnianiu informacji o środowisku i jego ochronie, udziale społeczeństwa w ochronie środowiska oraz o ocenach oddziaływania na środowisko, przy jednoczesnym uszczegółowieniu o informacje określone w przedmiotowym piśmie.

W prognozie oddziaływania na środowisko powinna zostać dokonana ocena zgodności ustaleń dokumentu planistycznego z podstawowymi zasadami i normami zrównoważonego rozwoju, a także wskazaniem zawartymi w opracowaniu ekofizjograficznym. Jednocześnie, w opracowaniu tym, należy oszacować zasięg i stopień oddziaływania realizacji planowanych funkcji i zamierzeń na środowisko naturalne oraz ich wpływ na zdrowie i warunki życia ludzi. W prognozie należy także ocenić skuteczność rozwiązań przewidzianych w dokumencie planistycznym, pozwalających ograniczyć lub zminimalizować negatywne skutki realizacji tego dokumentu na środowisko, a także zaproponować dodatkowe rozwiązania, których wprowadzenie do dokumentu planistycznego przyczyni się do poprawy jego jakości.

Ponadto, należy dokonać oceny, czy w wyniku powiązań funkcjonalno-przestrzennych pomiędzy analizowanym terenem, a jego otoczeniem, wystąpi oddziaływanie skumulowane związane z planowanym zagospodarowaniem terenu,

uchwalonymi miejscowymi planami zagospodarowania przestrzennego oraz istniejącymi lub planowanymi do realizacji przedsięwzięciami.

Mając na uwadze powyższe w prognozie oddziaływania na środowisko należy przedstawić w większym stopniu szczegółowości informacje w zakresie:

- wpływu ustaleń dokumentu planistycznego na walory krajobrazowe oraz na tereny zieleni, zadrzewienia i zakrzewienia;
- konieczności usunięcia pojedynczych drzew lub drzewostanu w związku z planowanym zagospodarowaniem;
- rozwiązań jakie przyjęto w projekcie planu miejscowego dotyczących zagospodarowania terenów zieleni, aby pełniły funkcje publiczne oraz tworzyły powiązany system z przyległymi obszarami o tym charakterze;
- uwzględnienia w ustaleniach planu miejscowego konieczności lokalizowania nowej zabudowy na obszarach o wykształconej strukturze funkcjonalno-przestrzennej, przede wszystkim poprzez uzupełnianie istniejącej zabudowy;
- wpływu realizacji ustaleń planu miejscowego na wzrost poziomu hałasu oraz zanieczyszczeń emitowanych do powietrza;
- zgodności proponowanego sposobu zagospodarowania wód opadowych i roztopowych, gromadzenia oraz odprowadzania ścieków komunalnych, przemysłowych, z wymaganiami określonymi w przepisach z zakresu gospodarki wodno-ściekowej oraz w krajowym programie oczyszczania ścieków komunalnych;
- oddziaływania na wody podziemne, ze szczególnym uwzględnieniem wpływu realizacji ustaleń planu miejscowego na wynikającą z art. 38 ust. 2 ustawy z dnia 18 lipca 2001 r. Prawo wodne konieczność ochrony wód, aby osiągnąć cele środowiskowe, zdefiniowane w art. 38b ww. ustawy dla jednolitych części wód powierzchniowych, jednolitych części wód podziemnych oraz obszarów chronionych, o których mowa w art. 113 ust. 4 ww. ustawy, a także poprawa jakości wód oraz biologicznych stosunków w środowisku wodnym i na terenach podmokłych;
- wpływu realizacji ustaleń planu miejscowego na glebę i rzeźbę terenu;
- wpływu realizacji ustaleń planu miejscowego na klimat, a także, w jakim stopniu te ustalenia będą zapobiegać ekstremalnemu zjawiskom klimatycznym;
- oceny skuteczności rozwiązań przewidzianych w zapisach planu, mających na celu ograniczenie lub zminimalizowanie ww. oddziaływań mogących negatywnie wpłynąć na środowisko oraz zdrowie i jakość życia ludzi.

Zakres oraz dokładność powyższych informacji, które należy zawrzeć w sporządzanej prognozie oddziaływania na środowisko powinny być dostosowane do zawartości i stopnia szczegółowości ustaleń dokumentu planistycznego.

Ponadto, Regionalny Dyrektor Ochrony Środowiska w Gorzowie Wielkopolskim informuje, że w związku z nowelizacją ustawy o udostępnianiu informacji o środowisku i jego ochronie, udziale społeczeństwa w ochronie środowiska oraz o ocenach oddziaływania na środowisko, zgodnie z art. 51 ust. 2 lit. f prognoza oddziaływania na środowisko powinna zawierać oświadczenie jej autora, a w przypadku gdy wykonawcą jest zespół autorów – kierującego tym zespołem, że spełnia wymagania, określone w art. 74a ust. 2 tej ustawy.

Państwowy Powiatowy Inspektor Sanitarny w Międzyrzeczu pismem z dnia 5 czerwca 2017 r., uzgodnił w następujący sposób zakres i stopień szczegółowości informacji wymaganych w prognozie oddziaływania na środowisko: prognoza powinna spełniać wymagania określone w art. 51 ust. 2 oraz w art., 52 ust. 1 i 2 ustawy z dnia 3 października 2008 r. o udostępnianiu informacji o środowisku i jego

ochronie, udziale społeczeństwa w ochronie środowiska oraz o ocenach oddziaływania na środowisko, w zakresie wpływu na zdrowie ludzi.

Głównym celem opracowania prognozy oddziaływania na środowisko jest jej dołączenie, do projektu przedmiotowego miejscowego planu zagospodarowania przestrzennego, jako dokumentu identyfikującego prognozowane oddziaływanie na środowisko, podczas poddania projektu planu opiniowaniu przez właściwe organy (art. 54, ustęp 1) oraz podczas wyłożenia do publicznego wglądu w celu umożliwienia zapoznania się społeczeństwa z dokumentem planistycznym oraz wniesienia ewentualnych uwag i wniosków (art. 54, ustęp 2).

Zgodnie z art. 51 ustęp 2 cytowanej wyżej ustawy, prognoza oddziaływania na środowisko zawiera informacje o zawartości, głównych celach przedmiotowego projektu miejscowego planu zagospodarowania przestrzennego oraz jego powiązaniach z innymi dokumentami (punkt 1 a). Prognoza informuje również o metodach zastosowanych przy sporządzaniu prognozy (punkt 1 b), zawiera również propozycje dotyczące przewidywanych metod analizy skutków realizacji postanowień projektowanego planu miejscowego oraz częstotliwości jej przeprowadzenia (punkt 1 c). Prognoza informuje także o możliwym transgranicznym oddziaływaniu na środowisko (punkt 1 d). Jako element końcowy, prognoza zawiera streszczenie sporządzone w języku niespecjalistycznym (punkt 1 e).

Zapisy w art. 51 ustęp 2, punkt 2 ustawy wymagają, aby prognoza określała, analizowała i oceniała:

- a) istniejący stan środowiska oraz potencjalne zmiany tego stanu w przypadku braku realizacji projektowanego dokumentu,
- b) stan środowiska na obszarach objętych przewidywanym znaczącym oddziaływaniem,
- c) istniejące problemy ochrony środowiska istotne z punktu widzenia realizacji projektowanego dokumentu, w szczególności dotyczące obszarów podlegających ochronie na podstawie ustawy z dnia 16 kwietnia 2004 r. o ochronie przyrody,
- d) cele ochrony środowiska ustanowione na szczeblu międzynarodowym, wspólnotowym i krajowym, istotne z punktu widzenia projektowanego dokumentu, oraz sposoby, w jakich te cele i inne problemy środowiska zostały uwzględnione podczas opracowywania dokumentu,
- e) przewidywane znaczące oddziaływania, w tym oddziaływania bezpośrednie, pośrednie, wtórne, skumulowane, krótkoterminowe, średnioterminowe i długoterminowe, stałe i chwilowe oraz pozytywne i negatywne, na cele i przedmiot ochrony obszaru Natura 2000 oraz integralność tego obszaru, a także na środowisko, w szczególności na: różnorodność biologiczną, ludzi, zwierzęta, rośliny, wodę, powietrze, powierzchnię ziemi, krajobraz, klimat, zasoby naturalne, zabytki, dobra materialne – z uwzględnieniem zależności między tymi elementami środowiska i między oddziaływaniami na te elementy.

Cytowana ustawa wymaga, aby prognoza przedstawiała:

- a) rozwiązania mające na celu zapobieganie, ograniczanie lub kompensację przyrodniczą negatywnych oddziaływań na środowisko, mogących być rezultatem realizacji projektowanego dokumentu, w szczególności na cele i przedmiot ochrony obszaru Natura 2000 oraz integralność tego obszaru (art. 51 ustęp 2, punkt 3a),

- b) biorąc pod uwagę cele i geograficzny zasięg dokumentu oraz cele i przedmiot ochrony obszaru Natura 2000 oraz integralność tego obszaru – rozwiązania alternatywne do rozwiązań zawartych w projektowanym dokumencie wraz z uzasadnieniem ich wyboru oraz opis metod dokonania oceny prowadzącej do tego wyboru albo wyjaśnienie braku rozwiązań alternatywnych, w tym wskazanie napotkanych trudności wynikających z niedostatków techniki lub luk we współczesnej wiedzy (art. 51 ustęp 2, punkt 3b).

Art. 52 ustęp 1 wskazuje na to, aby informacje zawarte w prognozie oddziaływania na środowisko powinny być opracowane stosownie do stanu współczesnej wiedzy i metod oceny oraz dostosowane do zawartości i stopnia szczegółowości projektowanego dokumentu oraz etapu przyjęcia tego dokumentu w procesie opracowywania projektów dokumentów powiązanych z tym dokumentem.

Zgodnie z art. 52 ustęp 2 w prognozie oddziaływania na środowisko uwzględnia się informacje zawarte w prognozach oddziaływania na środowisko sporządzonych dla innych, przyjętych już dokumentów powiązanych z projektem dokumentu będącego przedmiotem postępowania.

Zawartość projektowanego dokumentu.

Przedmiotowy miejscowy plan zagospodarowania przestrzennego gminy Trzciel w obrębie geodezyjnym Chociszewo, będący przedmiotem niniejszej prognozy oddziaływania na środowisko, poza tzw. formalno – prawną dokumentacją planistyczną, składa się z dwóch zasadniczych części:

- tekstu projektu miejscowego planu zagospodarowania przestrzennego gminy Trzciel, oraz
- rysunku planu miejscowego w postaci załącznika graficznego nr 1 pn. „Miejscowy plan zagospodarowania przestrzennego w obrębie Chociszewo gmina Trzciel”.

Projekt tekstu przedmiotowego miejscowego planu zagospodarowania przestrzennego gminy Trzciel składa się z dziesięciu następujących głównych działów:

- rozdział 1 Przepisy ogólne (§§ 1 – 4);
- rozdział 2 Zasady ochrony i kształtowania ładu przestrzennego (§ 5);
- rozdział 3 Zasady ochrony środowiska, przyrody i krajobrazu kulturowego (§ 6);
- rozdział 4 Zasady ochrony dziedzictwa kulturowego i zabytków (§ 7);
- rozdział 5 Szczegółowe zasady i warunki scalania i podziału nieruchomości (§ 8);
- rozdział 6 Szczególne warunki zagospodarowania terenów oraz ograniczenia w ich użytkowaniu w tym zakaz zabudowy (§ 9);
- rozdział 7 Sposób i termin tymczasowego zagospodarowania, urządzania i użytkowania terenów (§ 10);
- rozdział 8 Zasady modernizacji, rozbudowy, budowy systemów komunikacji i infrastruktury technicznej (§ 11);
- rozdział 9 Szczegółowe ustalenia oraz parametry i wskaźniki kształtowania zabudowy oraz zagospodarowania terenów (§§ 12 – 16);
- rozdział 10 Przepisy końcowe (§§ 17 – 19).

Cel projektowanego dokumentu:

Zgodnie z art. 9, ust. 1 ustawy z dnia 27 marca 2003 r. o planowaniu i zagospodarowaniu przestrzennym, w celu określenia polityki przestrzennej gminy, w tym lokalnych zasad zagospodarowania przestrzennego, rada gminy podejmuje uchwałę o przystąpieniu do sporządzania miejscowego planu zagospodarowania przestrzennego gminy.

Zgodnie z uzasadnieniem do Uchwały Rady Miejskiej w Trzcielu Nr XXVIII/218/2017 z dnia 20 kwietnia 2017 r. w sprawie przystąpienia do opracowania miejscowego planu zagospodarowania przestrzennego gminy Trzciel dla fragmentu obrębu Chociszewo, w związku z wnioskiem w sprawie zmiany funkcji terenu rolnego głównie pod funkcje usługowo – produkcyjne, Rada Miejska w Trzcielu postanowiła podjąć uchwałę o przystąpieniu do sporządzenia planu miejscowego dla tego terenu.

W wyniku realizacji uchwały został opracowany projekt planu miejscowego wraz z prognozą oddziaływania na środowisko i prognozą skutków finansowych uchwalenia planu miejscowego (zwanego dalej planem).

Niniejszy miejscowy plan zagospodarowania przestrzennego nie narusza ustaleń Studium uwarunkowań i kierunków zagospodarowania przestrzennego gminy Trzciel uchwalonego uchwałą Nr XIV/126/00 z dnia 25 lutego 2000 r. (ze zm. uchwałą Rady Miejskiej w Trzcielu Nr XXX/241/2009 z dnia 27 sierpnia 2009 r., uchwałą Nr IV/25/2015 z dnia 29 stycznia 2015 r., uchwałą Nr VIII/45/2015 z dnia 29 maja 2015 r.).

1.4. Powiązania z innymi dokumentami.

Dokumenty powiązane wyższego rzędu (o większym stopniu ogólności).

Poprzez uwzględnienie zapisów innych dokumentów, analizowany plan miejscowy jest zgodny z ustaleniami Strategii Rozwoju Województwa Lubuskiego oraz z Planem Zagospodarowania Przestrzennego Województwa Lubuskiego. Oba te dokumenty zostały przyjęte i zatwierdzone Uchwałą Sejmiku Województwa Lubuskiego. Ponadto, bardzo ważne przesłanki dotyczące gospodarki przestrzennej płyną również z Programu Ochrony Środowiska dla Województwa Lubuskiego wraz z Planem Gospodarki Odpadami dla Województwa Lubuskiego oraz aktualizacji Planu gospodarki odpadami dla Województwa Lubuskiego, jak również ze Studium rozwoju systemów energetycznych w województwie lubuskim do roku 2025.

Wcześniej, w trakcie procesu uzgadniania odpowiedniej zmiany Studium uwarunkowań i kierunków zagospodarowania przestrzennego uzyskano decyzje o zgodności projektu tego dokumentu z zadaniami rządowymi realizowanymi na szczeblu kraju i województwa (uzgodnienie z Wojewodą Lubuskim z siedzibą w Gorzowie Wlkp.) oraz z zadaniami samorządowymi na szczeblu wojewódzkim (uzgodnienie z Marszałkiem Województwa Lubuskiego z siedzibą w Zielonej Górze), oraz na szczeblu powiatowym (uzgodnienie ze Starostą Powiatu Międzyrzeckiego).

Dokumenty powiązane tego samego rzędu.

Nie mogą istnieć dwa różne plany miejscowe obejmujące ten sam obszar planistyczny. Miejscowe plany zagospodarowania przestrzennego realizowane „obok siebie” czy nawet – w uzasadnionych przypadkach – w pewnej odległości od siebie, powinny wzajemnie uwzględniać swoje treści, a przede wszystkim ewentualny zasięg i charakter zewnętrznego oddziaływania.

Zgodnie z uchwałami Rady Miejskiej w Trzcielu w sprawie przystąpienia do opracowania miejscowych planów zagospodarowania przestrzennego, w chwili obecnej trwają prace przy sporządzaniu różnych miejscowych planów

zagospodarowania przestrzennego. Prace nad tymi planami są prowadzone w porozumieniu z organami gminy i przez nie koordynowane.

2. Materiały wejściowe.

Punktem wyjścia do sporządzenia Prognozy wpływu na środowisko był projekt miejscowego planu zagospodarowania przestrzennego gminy Trzciel składający się z:

- części tekstowej (projekt uchwały Rady Miejskiej w Trzciel w sprawie uchwalenia miejscowego planu zagospodarowania przestrzennego w obrębie Chociszewo),
- części graficznej (załącznik graficzny nr 1 w skali 1: 1000 – do celów opiniowania i uzgodnień rysunek w formacie A4 w wersji kolorowej): „Miejscowy plan zagospodarowania przestrzennego obszaru w obrębie Chociszewo gmina Trzciel”.

Poza tym, do głównych materiałów mających istotne znaczenie dla niniejszej prognozy należy „Opracowanie ekofizjograficzne podstawowe” sporządzone specjalnie na potrzeby tego konkretnego miejscowego planu zagospodarowania przestrzennego oraz „Studium uwarunkowań i kierunków zagospodarowania przestrzennego gminy Trzciel” (pierwotne studium z poprzednimi zmianami).

Przy opracowaniu Prognozy wykorzystano również inne podstawowe materiały merytoryczne oraz specjalistyczne, a w szczególności:

- Atlas Hydrograficzny w skali 1:200 000,
- branżowe materiały archiwalne BPP Sp. z o.o. z siedzibą w Gorzowie Wlkp.,
- Ekofizjografia do miejscowego planu zagospodarowania przestrzennego gminy Trzciel – obręb geodezyjny Chociszewo,
- Fizjografia ogólna Gminy Trzciel,
- Geografia regionalna Polski. Jerzy Kondracki PWN, Warszawa 2001 r.
- mapy geologiczne i hydrologiczne w różnych skalach,
- mapy glebowo – rolnicze w skali 1:5 000,
- materiały archiwalne autorów opracowania,
- materiały z wizji terenowej oraz inwentaryzacji szczegółowej,
- Plan zagospodarowania przestrzennego Województwa Lubuskiego,
- Program ochrony środowiska i gospodarki odpadami Województwa Lubuskiego,
- Stan środowiska w Województwie Lubuskim w 2013 – 2015, WIOŚ Zielona Góra – Gorzów Wlkp.
- Strategia Rozwoju Województwa Lubuskiego,
- Studium uwarunkowań i kierunków zagospodarowania przestrzennego Gminy Trzciel,
- wnioski do planu miejscowego, które wpłynęły do Urzędu Miejskiego w Trzciel po ukazaniu się w prasie komunikatu o przystąpieniu do opracowania tego dokumentu.

3. Charakterystyka terenu.

Aby scharakteryzować strukturę systemu przyrodniczego obszaru objętego projektem planu miejscowego oraz jego regionalne zróżnicowanie i płynące z tego wnioski, co do różnych aspektów jego funkcjonowania, należy w pierwszym rzędzie chociażby pokrótce zapoznać się z jego położeniem w układzie zasadniczych

struktur przyrodniczych oraz w układzie zróżnicowanych regionalnie ważniejszych komponentów środowiska.

Rozpoznanie i charakterystykę stanu oraz funkcjonowania środowiska wykonano na dwóch zróżnicowanych poziomach szczegółowości: na poziomie ogólnym (w skali powiatu i regionu) oraz na poziomie szczegółowym, bezpośrednio związanym z obszarem będącym przedmiotem miejscowego planu zagospodarowania przestrzennego (w skali fragmentu obrębu geodezyjnego Chociszewo, oraz jego bliższego i dalszego otoczenia).

3.1. Ogólna charakterystyka środowiska.

Gmina Trzciel położona jest 100 km od granicy polsko – niemieckiej w województwie lubuskim w powiecie międzyrzeckim. Odległość od dwóch miast wojewódzkich wynosi: od Gorzowa Wlkp. – 78 km, od Zielonej Góry – 75 km, a do miasta powiatowego Międzyrzecz 25 km. Gmina zajmuje powierzchnię 174 km², co stanowi 12,5% powierzchni powiatu oraz 1,25% powierzchni województwa. Około 47% powierzchni gminy zajmują lasy, a rzeka Odra z jeziorami 4% powierzchni. Gminę z zachodu na wschód przecina autostrada A2 Berlin – Świecko – Warszawa z węzłem komunikacyjnym Trzciel (zjazd z autostrady) i zapleczem przestrzenno – gospodarczym węzła w rejonie Trzciela i punktem obsługi podróżnych w rejonie Chociszewa.

Gmina posiada walory turystyczno – krajobrazowe i wypoczynkowe. Ośrodek znany z wyrobów wikliniarskich i trzciniarskich (wyroby koszykarskie, meble płyty budowlane). Turystom oferuje wypoczynek w zlokalizowanych na terenie gminy ośrodkach, dysponujących noclegami, sprzętem rekreacyjnym, strzeżonymi kąpieliskami i przystaniami wodnymi. Gmina popiera wszelkie działania w zakresie budowy obiektów związanych z turystyką i letnim wypoczynkiem. Oferuje również nieruchomości pod działalność inwestycyjną.

Trzciel to niewielkie miasteczko nad Obrą, położone między jeziorami Młyńskim i Wielkim pomiędzy międzynarodową trasą Berlin – Świecko – Warszawa na północy, a autostradą A2 na południu.

Osadnictwo gminy koncentruje się w mieście Trzciel i wsiach o zabudowie skupionej: Brójcach, Chociszewie, Starym Dworze, Łagowcu, Lutolu Suchym, Panowicach, Lutolu Mokrym. Pozostałe wsie to zabudowa średnio skoncentrowana lub wręcz kolonijna – rozproszona.

Historycznie stare układy osadnicze o planie “owalnicy” – to wsie w zwartej zabudowie zagrodowej: Brójce, Chociszewo, Lutol Suchy, Łagowiec, Stary Dwór oraz Panowice – typowa wieś folwarczna o charakterze służebnym. Założenia parkowo pałacowe występują w miejscowościach: Starym Dworze, Trzciel, Łagowcu, Chociszewie. Zespoły pofolwarczne występują w miejscowości Panowice.

W gminie występują obiekty o wartościach historycznych w tym wpisane do rejestru zabytków. W Trzciel wyodrębnione zostały pojedyncze obiekty zabudowy staromiejskiej z dominantą krajobrazową kościoła św. Wojciecha. Na terenach pozamiejskich większość terenów osadniczych zachowała wartość i cechy kulturowe oraz w miarę czytelne układy mimo przekształceń. Walory architektoniczno – krajobrazowe posiada głównie zabudowa realizowana przed 1935 rokiem. Zabudowa i zagospodarowanie wymagają jednak znacznych nakładów na remonty z uwzględnieniem rewaloryzacji, estetyzacji i przekształcenia a niekiedy likwidacji elementów dysharmonijnych.

Wg podziału regionalnego Polski w układzie dziesiętnym, teren gminy Trzciel położony jest w obrębie prowincji – Niż Środkowoeuropejski (31) oraz podprowincji – Pojezierza Południowobałtyckie (314/315). W makroregionie Pojezierze Lubuskie (315.4) i mezoregionie Bruzda Zbąszyńska (315.44).

Wg geobotanicznego podziału Polski (W. Szafer, B. Pawłowski), teren gminy położony jest w Państwie: Holarktyka, Obszarze: Euro – Syberyjskim, Prowincji: Środkowoeuropejskiej, Dziale Bałtyckim (A), Pododdziale: Pas Równin Przymorskich i Wysoczyzn Pomorskich (A1), Krainie: Pomorski Południowy Pas Przejściowy (6) i Okręgu Brzegu Pradoliny Noteckiej (6a). Dział Bałtycki zajmuje największą powierzchnię, ponieważ obejmuje cały Niż Polski oraz Wyżynę Małopolską. Pozostaje on jeszcze pod wyraźnym wpływem klimatu oceanicznego. Występuje tu znaczna ilość gatunków roślin typowych dla Europy Zachodniej, jednak ku wschodowi ilość ich wyraźnie się zmniejsza. Charakterystycznym drzewem jest buk, dąb bezszypułkowy i jawor.

Wg podziału zoogeograficznego Polski (A. Jakubski), teren gminy położony jest w Krainie Południowobałtyckiej i Dzielnicy Bałtyckiej. Wśród charakterystycznych dla tej Krainy zwierząt kręgowych, osiągających granice arealów na terenie Polski można wymienić m. in. ostrygojada i rybitwę popielatą – dla terenów północnych, jeża zachodniego i dropa – dla terenów środkowych jaszczurkę zieloną i potrzeszca – dla terenów południowych.

Wg podziału na dzielnice rolniczo – klimatyczne (R. Gumiński), analizowany teren gminy położony jest w Dzielnicy Lubuskiej (VII). Dzielnica lubuska leży w środkowym dorzeczu Odry. Jest ona cieplejsza od sąsiedniej dzielnicy środkowej. Pokrywa śnieżna zalega od 40 do 50 dni, a dni z przymrozkami jest poniżej 100. Wiatry są silne a opady stosunkowo duże (570 – 650 mm). Okres wegetacyjny jest długi – od 215 do 220 dni.

Wg pracy K. Prawdziwa i Cz. Koźmińskiego dotyczącej m. in. wydzielenia Krain Agroklimatycznych na terenie województwa, analizowany teren znajduje się w Krainie VIII „Skwierzyńsko – Zbąszyneckiej”. Kraina obejmuje dolinę Obry od Zbąszynia aż po jej ujście do Warty pod Skwierzyną oraz przylegające od zachodu i południowego – zachodu tereny Pojezierza Lubuskiego, a od północnego – wschodu Pojezierza Poznańskiego.

3.2. Stan istniejący środowiska w obszarze planistycznym.

Zgodnie z art. 51 ustęp 2, punkt 2, litera a ustawy z dnia 3 października 2008 r. o udostępnianiu informacji o środowisku i jego ochronie, udziale społeczeństwa w ochronie środowiska oraz ocenach oddziaływania na środowisko – w skrócie ustawy OOS (tj. Dz. U. z 2016 r., poz. 353), prognoza oddziaływania na środowisko m. in. określa, analizuje i ocenia „istniejący stan środowiska oraz potencjalne zmiany tego stanu w przypadku braku realizacji projektowanego dokumentu”.

- Rzeźba terenu i geomorfologia.

Zręby budowy geomorfologicznej obszaru opracowania zostały uformowane w okresie ostatniego zlodowacenia – zlodowacenia Wisły (albo bałtyckiego) – zatem jest to teren znajdujący się w obszarze młodoglacjalnym. Obszar ten poddawany był bezpośrednim i pośrednim wpływom lodowca w fazach leszczyńskiej, poznańskiej i pomorskiej stadiu głównego, przy czym zasięg faz leszczyńskiej i poznańskiej przekraczał ku południowi granicę obszaru zaś w fazie pomorskiej teren znajdował

się w obszarze proglacialnym łądolu, co wywarło decydujący wpływ na obecna rzeźbę obszaru opracowania.

Rejon objęty niniejszym opracowaniem, położony jest w obrębie środkowej części ukształtowanej południkowo wysoczyzny morenowej, stanowiącej podłużny wał pomiędzy rozległymi równinami sandrowymi, ciągnący się od Wyszanowa na północy po Zbąszynek na południu. Jest to wschodni fragment Pojezierza Łagowskiego, które jest pagórkowatym terenem morenowym na wschód od Lubuskiego Przełomu Odry, na południe od Kotliny Gorzowskiej i na zachód od Bruzdy Zbąszyńskiej, sąsiadującego od południowego – zachodu z Równiną Torzymską. Moreny Pojezierza Łagowskiego są przeważnie typu glacitektonicznego, tzn. powstały pod wpływem nacisku nasuwającego się lodowca na podłoże, przy czym uległy sfałdowaniu warstwy miocenne z pokładami węgla brunatnego. W północnej części regionu przebiega granica zasięgu fazy poznańskiej, natomiast na południowym – wschodzie występują recesyjne moreny fazy leszczyńskiej zlodowacenia wiślańskiego. W obrębie właśnie takiej wysoczyzny morenowej znajduje się obszar analizowany w niniejszym opracowaniu. Jest to stosunkowo znacznych rozmiarów fragment wyraźnie wyniesionej wysoczyzny morenowej, uformowany w fazie leszczyńskiej zlodowacenia bałtyckiego, który otoczony jest powstałymi nieco później (w fazie poznańsko – dobrzyńskiej zlodowacenia bałtyckiego) rozległymi równinami sandrowymi.

- Budowa geologiczna.

Samo wykształcenie utworów podczwartorzędowych ma o tyle znaczenie dla realizacji funkcji planistycznych, że związane są z nim poziomy wodonośne i zbiorniki wód podziemnych, rzadziej surowce mineralne i wody termalne. Jak wynika z mapy geologicznej bez utworów kenozoiku w głębokim podłożu analizowanego terenu zalegają utwory koniak i kantonu. Są to formacje mało perspektywiczne w zakresie istotnych surowców strategicznych.

W otoczeniu obszaru przeznaczonego do opracowania planu miejscowego, a szczególnie po jego północnej stronie (pomiędzy Starym Dworem a Panowicami) strop utworów trzeciorzędowych zalega w bardzo charakterystyczny sposób. Jest to bardzo wyraźna kulminacja określona rzędną +110, podczas gdy strop trzeciorzędy nieco na południe od Lutola Suchego zalega zaledwie na rzędnej 0 m. Jest to kulminacja o charakterze długiego wału, o osi podłużnej NW – SE, której krawędzie opadają stromo na południowy – zachód (od linii Stary Dwór – Łagowiec – Lutol Suchy) i północny – wschód (od linii Bukowiec – Panowice). Kulminacja stropu trzeciorzędu zbudowana jest z utworów miocenu górnego wykształconych w postaci piasków, mułków i iłów z wkładkami węgla brunatnych. Jedynie niewielki wschodni fragment analizowanego terenu (na skłonie kulminacji) zbudowany jest z utworów miocenu środkowego wykształconych w postaci mułków i iłów z wkładkami węgla brunatnych, mułowców, iłowców oraz piasków z wkładkami żwirów.

Czwartorzędowa budowa geologiczna obszaru objętego planem miejscowym jest w tym konkretnym przypadku ściśle związana z ukształtowaniem powierzchni podczwartorzędowej.

Wysoczyzna plejstocenna zbudowana jest generalnie z plejstocennych osadów glacialnych i fluwioglacialnych, które charakteryzują się dużą nieregularnością w stratygrafii i ułożeniu powierzchniowym. Do osadów glacialnych zaliczono gliny, przeważnie piaszczyste, zwięzłe, pylaste, często z domieszką kamieni. Uzupełnienie tworzą piaski gliniaste. Utwory te, na ogół nie przewiercone do głębokości 4,5m

zalegają od powierzchni w postaci nieregularnych enklaw na około 60% powierzchni obszaru gminy. Zdecydowanie większa część analizowanego rejonu zbudowana jest glin zwałowych pochodzących z fazy leszczyńskiej zlodowacenia bałtyckiego. Gлина zwałowa (lub jej rezidua) w strefie wysoczyzny tworzy warstwę o niedużej miąższości, wynoszącej średnio 1,5 m przykrywając osady starsze. Miejscami w obszarze wysoczyzn lokalnie występują bruki złożone ze żwirów, otoczków i głazów o średnicy do 2 m. Gлина zwałowa jest bardzo silnie spiaszczona i zawiera dużą domieszkę żwirów i otoczków.

Na osady fluwioglacjalne równin sandrowych położonych po wschodniej i zachodniej stronie obszaru planistycznego składają się piaski drobne, średnie, z domieszką żwirów a także samych żwirów. Seria ta, zróżnicowanej miąższości (od 1,0 do 4,5 m) geologicznie uzupełnia ten rejon. Osady piaszczyste, podobnie jak gliniaste występują w postaci nieregularnych enklaw zalegających od powierzchni, często przykrywając gliny.

Piaski i żwiry wodnolodowcowe otaczające płat wysoczyzny, tworzą dolny i górny poziom fluwioglacjalny związany z transgresją a następnie recesją lądolodu zlodowacenia północnopolskiego. Piaski i żwiry wodnolodowcowe górne tworzą poziom sandrowy, który powstał w fazie poznańsko – dobrzyńskiej zlodowacenia bałtyckiego w wyniku odpływu wód sprzed wycofującego się na północ czoła lądolodu.

W najbliższym sąsiedztwie terenu objętego niniejszym opracowaniem znajdują się udokumentowane złoża kruszywa naturalnego (złoża piasków i żwirów „Chociszewo” i złoża piasków i żwirów „Brójce”). Obszar planistyczny w żaden sposób nie koliduje z funkcjonowaniem tych złóż.

Teren planu nie leży na żadnym obszarze i terenie górniczym utworzonym w związku z wydobywaniem ropy naftowej i gazu ziemnego, leży na obszarze koncesji na poszukiwanie i rozpoznawanie złóż ropy naftowej i gazu ziemnego: „Świebodzin - Wolsztyn” nr 24/95/Ł z dnia 12.10.2016 r. – ważnej do dnia 12.10.2046 r.

- Warunki gruntowo – wodne.

Opisywany obszar położony jest wg podziału hydroregionalnego Polski (PIG Warszawa 1991) w południowo – zachodniej części regionu południowopomorskiego, w środkowo zachodniej części Makroregionu Zachodniego Niżu Polskiego.

W obszarze gminy Trzciel stwierdzono występowanie jedynie trzech pięter wodonośnych: kredowego, trzeciorzędowego i czwartorzędowego, składających się z pojedynczych poziomów wodonośnych, cechujących się zmiennymi walorami użytkowymi.

W utworach czwartorzędowych gminy Trzciel występuje generalnie jeden poziom wodonośny – poziom nadmorenowy, stanowiący I poziom wodonośny czwartorzędu (Q I) - związany z miąższą serią piasków pradolinnych. Poziom ten ma w obszarze opracowania charakter powszechny i stanowi zarówno wody gruntowe jak i poziom użytkowy. Został zlokalizowany we wszystkich wykonanych otworach badawczych. Sposób jego występowania w stropowych partiach terenu i związane z nim parametry hydrogeologiczne ilustrują dane dotyczące warunków wodnych.

Pierwszy poziom wodonośny czwartorzędu występuje na całym obszarze analizowanego terenu, ale na stosunkowo zróżnicowanej głębokości. Zwierciadło

wszędzie ma charakter swobodny i stabilizuje się w strefie rzędnych związanych poziomem wód w rzece i jeziorach rynny.

Według Mapy obszarów głównych zbiorników wód podziemnych (GZWP) w Polsce, wymagających szczególnej ochrony, teren opracowania znajduje się w obrębie Głównego Zbiornika Wód Podziemnych GZWP nr 144 „Wielopolska Dolina Kopalna” o wysokiej ochronie (144 OWO). Jest to czwartorzędowy, porowy zbiornik wodonośny zlokalizowany w kopalnej dolinie marginalnej.

Analizowany obszar, wraz ze swym najbliższym otoczeniem położony jest w obrębie jednolitej części wód podziemnych PLGW600061.

- Wody powierzchniowe.

Wg podziału hydrograficznego Polski, po wschodniej stronie analizowanego w niniejszym opracowaniu terenu, w odległości kilku km przebiega z północy na południe dział wodny II – go rzędu rozdzielający zlewnie Warty i Odry. Zachodnia część tego terenu (w tym obszar planistyczny) należy do zlewni I – go rzędu Odra od Baryczy do Bobru (kod 113), do zlewni II – go rzędu Obrzyca (kod 113B) oraz do zlewni III – go rzędu Gniła Obra (kod 113B 7). Północno – zachodnia część należy do zlewni cząstkowej III – go rzędu Główny Kanał do Lubinicy (kod 113B 7a) a południowo – zachodnia część do zlewni cząstkowej III – go rzędu Gniła Obra od Lubinicy do Kanału Gniła Obra (kod 113B 7c).

Obszar planistyczny znajduje się w jednolitej części wód powierzchniowych rzecznych nr PLRW60001715687 (na mapie nr SO 0104).

Obszar opracowania przedmiotowego miejscowego planu zagospodarowania przestrzennego pozbawiony jest całkowicie wód powierzchniowych. Na obszarach przylegających do terenu objętego opracowaniem sieć hydrograficzna jest bardzo urozmaicona. Znajduje się tam wiele cieków naturalnych i rowów melioracyjnych, często wypełnionych wodą tylko okresowo. Największe z nich znajdują się na zachód od Chociszewa i odprowadzają wody w kierunku zachodnim i północno – zachodnim. Niewielkie zbiorniki wodne znajdujące się w dalszych okolicach mają w większości charakter zbiorników powyrobiskowych.

- Warunki glebowe.

Warunki glebowe w obszarze opracowania są umiarkowanie zróżnicowane genetycznie, co wynika z niewielkiego zróżnicowania geomorfologicznego oraz ze stosunkowo jednolitej budowy geologicznej powierzchniowych partii analizowanego terenu. Cały obszar objęty miejscowym planem zagospodarowania przestrzennego to gleby charakterystyczne dla wysoczyzny morenowej. Stanowią je gleby o składzie mechanicznym glin lekkich, glin lekkich pylastych, piasków gliniastych mocnych podścielonych glinami średnimi, lekkimi. Zaliczane są do kompleksu pszennego dobrego i żytniego bardzo dobrego. Stanowią one grupę najlepszych gleb na analizowanych terenach i są odpowiednie dla wszelkiego rodzaju upraw polowych, także sadownictwa. Klasy przydatności rolniczej gleb są jednak znacznie zróżnicowane: od RIII a i b, przez RIVa i RIVb RV do nieużytków (w sąsiedztwie autostrady A2).

- Szata roślinna i świat zwierzęcy.

Pod względem klasyfikacji geobotanicznej J. M. Matuszkiewicza analizowany w niniejszym opracowaniu obszar znajduje się w południowej części krainy Notecko – Lubuskiej.

Odrębna jest natomiast klasyfikacja przyrodniczo – leśna, która sytuuje lasy zlokalizowane w otoczeniu obszarów opracowania w granicach III Krainy przyrodniczo – leśnej – Wielkopolsko – Pomorskiej.

Szata roślinna jest to jeden z najważniejszych elementów krajobrazu. Obszar opracowania, silnie zmieniony antropogenicznie w wyniku antropopresji rolniczej, komunikacyjnej i urbanizacyjnej cechuje ubóstwo gatunkowe i siedliskowe, z przewagą roślinności segetalnej i ruderalnej oraz dominacją fitokompleksu antropogenicznego. Na analizowanym obszarze zdecydowanie przeważają grunty orne. Grunty te są dziś częściowo odłogowane. W ich obrębie obecnie bardzo wyraźnie zauważalna jest naturalna sukcesja roślinna, przy czym decydującą rolę w tym procesie odgrywa jeszcze „agrotechniczna przeszłość” tego obszaru. Wcześniejsze zabiegi agrotechniczne, nawożenie i rodzaj upraw niewątpliwie stymulują jeszcze naturalne procesy ale ten wpływ jest z roku na rok coraz mniejszy. Generalnie w ścisłych granicach obszaru planistycznego nie stwierdzono walorów botanicznych i fitosocjologicznych godnych szczególnej ochrony.

- Warunki klimatyczne i topoklimatyczne.

Ukształtowanie powierzchni wraz z położeniem geograficznym wpływają o tyle na zróżnicowanie klimatyczne, że w przejściowym klimacie Polski można wyodrębnić pewne regionalne różnice, stwarzające odrębne dzielnice klimatyczne. Wg regionalizacji klimatycznej Polski opracowanej przez R. Gumińskiego (wersja zmodyfikowana), jest to obszar o najmniejszym w Polsce opadzie rocznym (poniżej 500 mm). Liczba dni z przymrozkami od 100 do 110, czas zalegania pokrywy śnieżnej od 50 do 80 dni. Okres wegetacyjny trwa od 210 do 220 dni.

Na terenie gminy istnieje pewne zróżnicowanie warunków topoklimatycznych, odczuwalne szczególnie podczas długotrwałych stanów radiacyjnych w okresie jesienno – zimowym. Istnieją tu następujące główne typy obszarów charakteryzujących się odmiennymi warunkami topoklimatycznymi:

- Obszary wysoczyznowe posiadają bardzo korzystne warunki termiczno – wilgotnościowe, są terenami dobrze nawietrznymi. Warunki solarne bardzo dobre. Doliny boczne stanowią natomiast miejsca spływu chłodnego powietrza podczas pogód radiacyjnych. Do tej grupy zalicza się obszar objęty przedmiotowym miejscowym planem zagospodarowania przestrzennego. Mimo, że obszar planistyczny położony jest w terenie otwartym, rolniczym, to jednak oddziaływanie dróg, a w szczególności autostrady A2, determinuje charakter topoklimatu tego miejsca (hałas, spaliny, wpływ zanieczyszczeń z powierzchni dróg).

- Obszary sandrów i pagórków kemowych posiadają korzystne warunki termiczno – wilgotnościowe, solarne i anemometryczne, Z uwagi na budowę podłoża należy się liczyć z większym prawdopodobieństwem występowania amplitud dobowych temperatur powietrza.

- Doliny rzeczne i rejonry większych obniżen terenu charakteryzują się stosunkowo dużą inwersyjnością w porównaniu z terenami otaczającymi, niższymi temperaturami powietrza, podwyższoną wilgotnością, dużą częstotliwością występowania mgieł radiacyjnych.

- Obszary leśne spełniają rolę modyfikującą w zakresie warunków topoklimatycznych. Szczególnie korzystną rolę odgrywają w zakresie kształtowania warunków anemometrycznych terenów sąsiadujących z lasami, zapewniają zmniejszenie amplitud dobowych temperatur powietrza, szczególnie podczas stanów pogód radiacyjnych, wzbogacają powietrze w olejki eteryczne, retencjonują wilgoć, nie dopuszczają do przesuszeń gleb sąsiadujących obszarów rolniczych.

3.3. Potencjalne zmiany przy braku realizacji dokumentu planistycznego.

Pierwotnie (przed rozwojem osadnictwa i gospodarki ludzkiej) gmina Trzciel miała charakter puszczański, o czym świadczy pośrednio mapa Potencjalnej roślinności naturalnej Polski (Matuszkiewicz i in. 1995). Wynika z niej, że potencjalna roślinność naturalna całej gminy obejmuje różne typy lasów:

- ols środkowoeuropejski,
- świetlista dąbrowa,
- niżowe łągi olszowe i jesionowo – olszowe siedlisk wodno – gruntowych, okresowo zabagnionych,
- grądy subatlantyckie bukowo – dębowo – grabowe, postać pomorska żyzna i uboga,
- kontynentalne bory mieszane,
- suboceaniczne śródładowe bory sosnowe w kompleksie boru świeżego, boru suchego i wilgotnego,
- subatlantycki acydoofilny las bukowo – dębowy typu pomorskiego.

Aktualnie najsilniej przekształconymi w wyniku działalności człowieka są na terenie gminy obszary zabudowy: zurbanizowany obszar miasta Trzciel oraz obszary zabudowane wsi i pozostałych przysiółków. Na terenach niezabudowanych najsilniej zostało przekształcone środowisko przyrodnicze obecnych pól uprawnych i w mniejszym stopniu użytków zielonych. Słabiej zdegradowane są obecne lasy. Najmniej zdegradowanymi pozostały biotopy związane obecnie z ciekami i zbiornikami wodnymi (rzeki, strumienie, źródła, jeziora i stawy) oraz biotopy z dużym uwilgotnieniem podłoża (łąki i torfowiska).

W przypadku braku realizacji projektowanego miejscowego planu zagospodarowania przestrzennego, na obszarach otwartych nastąpi utrwalenie funkcjonowania przyrodniczo – technicznych agrocenoz (użytki rolne). Na obszarach zabudowanych nastąpi spontaniczna ekspansja roślinności o charakterze ruderalnym. W przypadku braku realizacji funkcji przewidzianych w planie miejscowym, nie przewiduje się wystąpienia istotnych negatywnych zmian w środowisku przyrodniczym przedmiotowego obszaru. Ewentualne zmiany stanu środowiska spowodowane mogą być emisją zanieczyszczeń powietrza. Do głównych źródeł zanieczyszczeń tego typu w sąsiedztwie terenu objętego prognozą zaliczyć należy: emisję zanieczyszczeń komunikacyjnych (spaliny) oraz emisję z emitorów niskich z otaczającej zabudowy.

3.4. Stan istniejący środowiska w obszarze znaczącego oddziaływania.

Zgodnie z art. 51 ustęp 2, punkt 2, litera b ustawy OOS, prognoza oddziaływania na środowisko m. in. określa, analizuje i ocenia „stan środowiska na obszarach objętych przewidywanym znaczącym oddziaływaniem”.

Komponenty środowiska przyrodniczego obszaru objętego planem miejscowym nie podlegały w przeszłości i nie podlegają obecnie szczególnym badaniom identyfikującym ich zanieczyszczenia, przeprowadzanym przez inspektoraty sanitarne i ochrony środowiska. W bliższym i dalszym otoczeniu, a więc na terenach potencjalnego przewidywanego znaczącego oddziaływania obszaru planistycznego, poza badaniami czystości odległej od planu rzeki Obry, również takich pomiarów nie prowadzono. W związku z powyższym brak jest miarodajnych przesłanek do skwantyfikowanego określenia jakości poszczególnych komponentów i środowiska jako całości.

Położenie analizowanego terenu, jego powierzchnia, charakter oraz rodzaj i intensywność obecnego, i przyszłego zagospodarowania nie uzasadnia również konieczności przeprowadzenia takich badań w przyszłości. Obecnie, wg wykonanego specjalnie dla potrzeb niniejszego miejscowego planu zagospodarowania przestrzennego opracowania ekofizjograficznego, na podstawie obserwacji terenowych stwierdzono, że brak jest wizualnych patologicznych zmian w komponentach biotycznych (bioindykatory). Świadczy to o względnie dobrej jakości pozostałych komponentów i środowiska jako całości. Pod względem przyrodniczym analizowany obszar nie będzie wpływał w sposób szczególny na obszary sąsiednie.

4. Charakterystyka ustaleń planu miejscowego.

Analizowany miejscowy plan zagospodarowania przestrzennego, do którego sporządzana jest niniejsza prognoza oddziaływania na środowisko, składa się z tekstu (tekst uchwały Rady Miejskiej w Trzciel w sprawie uchwalenia przedmiotowego miejscowego planu), oraz załącznika graficznego nr 1 w postaci rysunku planu (*mapa w skali 1: 1000 – do celów opiniowania pomniejszone do formatu A4*), który podlega wyłożeniu i uchwaleniu wraz z częścią tekstową.

4.1. Materiały planistyczne – graficzne.

Analizowany rysunek miejscowego planu zagospodarowania przestrzennego, w skali 1: 1000 (mapa), zawiera kilkupunktowy katalog wydzielen i oznaczeń. Obowiązującymi ustaleniami planu są:

- 1) granice obszaru objętego miejscowym planem zagospodarowania przestrzennego,
- 2) linie rozgraniczające tereny o różnym przeznaczeniu lub różnych zasadach zagospodarowania i symbole literowe przeznaczenia terenu,
- 3) nieprzekraczalne linie zabudowy,
- 4) strefy techniczne linii elektroenergetycznej 110 kV,
- 5) wielkości wymiarowe.

Ustalenia planu wynikające z przepisów odrębnych:

- 1) stanowisko archeologiczne,
- 2) Główny Zbiornik Wód Podziemnych występujący na całym obszarze planu.

Symbole literowe przeznaczenia terenów:

- 1) U/P-1, U/P-2 tereny zabudowy usługowo – produkcyjnej,
- 2) RM teren zabudowy zagrodowej,
- 3) ZP teren zieleni,
- 4) E teren stacji elektroenergetycznej,
- 5) KDW-1, KDW-2 tereny dróg wewnętrznych.

4.2. Ustalenia istotne z punktu widzenia ochrony środowiska.

Paragrafy Rozdziału pierwszego („Przepisy ogólne”) nie zawierają żadnych odniesień istotnych z punktu widzenia ochrony środowiska, poza informacją (§ 4), że w granicach obszaru objętego planem nie występują m. in.: tereny górnicze (a jedynie tereny koncesji dot. badań geofizycznych), obszary szczególnego zagrożenia powodzią i obszary osuwania się mas ziemnych, krajobrazy priorytetowe określone

w audycie krajobrazowym oraz w planach zagospodarowania przestrzennego województwa, obiekty dóbr kultury współczesnej, obszary wymagające rehabilitacji istniejącej zabudowy i infrastruktury technicznej itp., i inne nie wymagające też regulacji.

W Rozdziale 3 „Zasady ochrony środowiska, przyrody i krajobrazu kulturowego” (§ 6) znajdują się następujące ustalenia, istotne z punktu widzenia ochrony środowiska, ochrony krajobrazu i zrównoważonego rozwoju:

Ustala się ogólne zasady ochrony środowiska, zgodnie z którymi:

- zakazuje się lokalizacji inwestycji stanowiących przedsięwzięcia mogące zawsze znacząco oddziaływać na środowisko;
- dopuszcza się realizację inwestycji mogących potencjalnie znacząco oddziaływać na środowisko, w ramach określonych w planie przeznaczeń oraz funkcji i obiektów im towarzyszących.

W zakresie ochrony wód przed zanieczyszczeniem:

- ustala się nakaz zabezpieczenia terenów przed przenikaniem zanieczyszczeń do gruntu, zgodnie z przepisami odrębnymi;
- obowiązuje instalowanie urządzeń oczyszczających wody opadowe i roztopowe, tj. separatorów i osadników na terenach, na których realizowane są działalności mogące spowodować niebezpieczeństwo zanieczyszczenia wód opadowych substancjami ropopochodnymi lub innymi substancjami toksycznymi;
- zakazuje się prowadzenia gospodarki odpadami i gospodarki ściekowej wpływającej negatywnie na wody gruntowe.

W zakresie ochrony powierzchni ziemi oraz ochrony środowiska przed odpadami:

- nakazuje się segregację, gromadzenie i usuwanie odpadów zgodnie z zasadami obowiązującymi w gminie, z wyposażeniem działek w miejsca przygotowane do gromadzenia odpadów, zgodnie z przepisami odrębnymi;
- dopuszcza się prowadzenie gospodarki odpadami związanej z planowaną działalnością, zgodnie z przepisami odrębnymi;
- zakazuje się realizacji inwestycji stanowiących przedsięwzięcia mogące zawsze znacząco oddziaływać na środowisko.

W zakresie ochrony powietrza przed zanieczyszczeniami:

- obowiązuje stosowanie w celach grzewczych technologii, urządzeń i paliw gwarantujących zachowanie nieprzekraczalnych wskaźników emisji zanieczyszczeń do atmosfery, określonych w przepisach szczególnych;
- nakazuje się stosowanie instalacji procesów technologicznych zgodnie z dostępną techniką, z zastosowaniem hermetyzacji oraz urządzeń ograniczających emisję zanieczyszczeń do powietrza.

W zakresie ochrony terenów zieleni i wartości krajobrazowych:

- nakazuje się przy trasowaniu dróg, w zależności od możliwości wynikającej z szerokości w liniach rozgraniczających drogi, utworzenie pasa zieleni towarzyszącej, pomiędzy chodnikiem a jezdnią, w postaci szpaleru drzew, żywopłotu lub trawnika;
- ustala się obowiązek wprowadzenia zieleni na terenach niezabudowanych i nieutwardzonych i ustalonych planem.

Obowiązuje ograniczenie oddziaływania wynikającego z realizacji ustaleń planu do nie powodującego przekroczenia standardów jakości środowiska (w tym z zakresu

emisji zanieczyszczeń powietrza, pól elektromagnetycznych i hałasu), określonych przepisami odrębnymi, poza teren do którego inwestor posiada tytuł prawny.

Teren oznaczony symbolem RM kwalifikuje się odpowiednio jako teren zabudowy zagrodowej z poziomami hałasu określonymi w przepisach szczególnych, jako podlegający ochronie akustycznej oraz wymagający zabezpieczenia tej zabudowy zgodnie z przepisami odrębnymi. Inne tereny nie podlegają ochronie przed hałasem.

Obszar objęty planem obejmuje koncesja „Świebodzin - Wolsztyn” nr 24/95/ł z dnia 12.10.2016 r. na poszukiwanie i rozpoznawanie złóż ropy naftowej i gazu ziemnego oraz wydobywanie ropy naftowej i gazu ziemnego ze złóż, na którym PGNIG S.A. planuje prowadzenie działalności związanej z poszukiwaniem i rozpoznawaniem złóż ropy naftowej i gazu ziemnego.

Obszar objęty planem leży w obrębie istniejącego i udokumentowanego głównego zbiornika wód podziemnych GZWP 144 Wielkopolska Dolina Kopalna, na terenie którego obowiązują zakazy, nakazy i ograniczenia określone w przepisach odrębnych.

W Rozdziale 4 „Zasady ochrony dziedzictwa kulturowego i zabytków” (§ 7) znajdują się następujące ustalenia:

- 1) oznaczone w rysunku planu, stanowisko archeologiczne nr 1 AZP 54-16/32, ślad osadnictwa – późne średniowiecze, osada – okres nowożytny, w obrębie którego wymagane jest przeprowadzenie badań archeologicznych zgodnie z przepisami odrębnymi;
- 2) w razie ujawnienia przy pracach ziemnych przedmiotu, co do którego istnieje przypuszczenie, iż jest on zabytkiem obowiązują przepisy szczególne.

W Rozdziale 8 „Zasady modernizacji, rozbudowy, budowy systemów komunikacji i infrastruktury technicznej” (§ 11) znajdują się m. in. następujące ustalenia, istotne z punktu widzenia ochrony środowiska i warunków życia ludzi:

Sieci uzbrojenia terenu obowiązują jako podziemne, z wyjątkiem tych elementów, które ze względów technicznych i zgodnie z przepisami odrębnymi wymagają sytuowania nadziemnego.

Prowadzenie sieci i urządzeń infrastruktury technicznej dopuszcza się w liniach rozgraniczających dróg wewnętrznych, z uwzględnieniem umieszczenia w przekroju poprzecznym dróg wszystkich projektowanych docelowo sieci, a w przypadku braku takiej możliwości, dopuszcza się lokalizację na terenach innych niż drogi.

W zakresie zaopatrzenia w wodę:

- obowiązuje zasilanie z sieci wodociągowej zaopatrywanej z ujęcia wody zlokalizowanego poza obszarem planu;
- dopuszcza się, w przypadku braku sieci dostarczającej wodę przeznaczoną do spożycia przez ludzi, zaopatrzenie z własnych studni, dla których obowiązują warunki określone przepisami szczególnymi odpowiednie dla poboru wody;
- obowiązuje przyłączenie obiektów budowlanych do sieci wodociągowej po jej wybudowaniu;
- obowiązuje zapewnienie zaopatrzenia wodnego do zewnętrznego gaszenia pożaru oraz dojazdów przeciwpożarowych zgodnie z przepisami szczególnymi.

W zakresie odprowadzenia ścieków:

- obowiązuje odprowadzenie ścieków do gminnego systemu kanalizacyjnego z oczyszczalnią ścieków zlokalizowaną poza obszarem planu;

- dopuszcza się, do czasu budowy systemu kanalizacyjnego, gromadzenie ścieków w szczelnych zbiornikach bezodpływowych (które zgodnie z przepisami szczególnymi, do czasu obowiązkowej ich likwidacji po wybudowaniu systemu kanalizacji wymagają ewidencjonowania, kontroli stanu technicznego i kontroli eksploatacji) i wywożenie do oczyszczalni ścieków;
- obowiązuje przyłączenie obiektów budowlanych do sieci kanalizacyjnej, po jej wybudowaniu;
- obowiązuje podczyszczenie ścieków przemysłowych w miejscu ich wytwarzania przed ich wprowadzeniem do systemu kanalizacji;
- obowiązuje zakaz budowy przydomowych oczyszczalni (z uwagi na istniejący i udokumentowany główny zbiornik wód podziemnych GZWP 144 Wielkopolska Dolina Kopalna);
- obowiązuje wyposażenie ewentualnej przepompowni ścieków sanitarnych i studni rozprężnych w instalacje i urządzenia eliminujące uciążliwości odorowe zgodnie z przepisami szczególnymi.

W zakresie wód opadowych i roztopowych:

- 1) obowiązuje odprowadzenie wód z terenów utwardzonych w tym z dróg wewnętrznych (oznaczonych symbolem KDW), placów manewrowych i parkingów utwardzonych:
 - a) do sieci kanalizacyjnej (docelowo);
 - b) separatorów i osadników;
 - c) do gruntu lub wód powierzchniowych;
- 2) obowiązuje podczyszczenie wód opadowych i roztopowych ze związków ropopochodnych lub innych substancji toksycznych na działce inwestora, przed odprowadzeniem do odbiornika według przepisów szczególnych;
- 3) ustala się odprowadzenie wód z połaci dachowych do gruntu;
- 4) dopuszcza się:
 - a) zagospodarowanie wód na terenie własnym inwestora według przepisów szczególnych,
 - b) odprowadzenie wód do kanalizacji ogólnospławnej;
 - c) budowę podziemnych zbiorników przetrzymujących oraz zastosowanie innych rozwiązań technicznych pozwalających na regulację zrzutu wody do kanalizacji;
- 5) obowiązuje kształtowanie powierzchni działek w sposób zabezpieczający sąsiednie nieruchomości przed sływem wód opadowych.

W zakresie zaopatrzenia w energię elektryczną:

- ustala się zaopatrzenie z planowanej stacji transformatorowej 15/0,4 kV zasilanej liniami doziemnymi 0,4 kV i 15 kV;
- dopuszcza się zasilanie z systemów fotowoltaicznych o mocy mniejszej niż 100 kW;
- ustala się warunki dla linii 110 kV zgodnie z §9.

W zakresie zaopatrzenia w ciepło obowiązuje:

- zaopatrzenie w oparciu o indywidualne instalacje z zasilaniem energią elektryczną, gazem i innymi paliwami, zapewniające wysoką sprawność energetyczną, ograniczenie emisji zanieczyszczeń, nie powodujące

przekroczenia dopuszczalnych poziomów określonych w przepisach szczególnych, również z proekologicznych źródeł energii cieplnej;

- przy stosowaniu urządzeń wytwarzających energię z odnawialnych źródeł energii:
 - o ograniczenie mocy do mniejszej niż 100 kW;
 - o zakaz wykonywania wkopów i odwiertów w celu wykorzystania ciepła ziemi.

W zakresie gromadzenia i usuwania odpadów obowiązuje usuwanie odpadów ze szczególnym uwzględnieniem odpadów związanych z prowadzoną działalnością, zgodnie z przepisami odrębnymi.

W Rozdziale 9 „Szczegółowe ustalenia oraz parametry i wskaźniki kształtowania zabudowy oraz zagospodarowania terenów” (§§ 12 – 16) znajdują się m. in. następujące szczegółowe ustalenia, istotne z punktu widzenia ochrony środowiska, ochrony krajobrazu i zrównoważonego rozwoju:

W §12 ust.1 Dla terenów oznaczonych symbolami U/P-1, U/P-2 ustala się:

- 1) przeznaczenie pod zabudowę usługowo-produkcyjną;
 - 2) realizowanie w ramach jednej nieruchomości wybranych przeznaczeń podstawowych w dowolnych proporcjach.
w ust. 2. Zakazuje się realizacji zabudowy mieszkaniowej.
w ust. 3. Dla terenów, o których mowa w ust.1:
 - 1) nakazuje się uwzględnienie ustalonych w rysunku planu nieprzekraczalnych linii zabudowy:
 - a) dla terenu U/P-1:
 - w odległości 6,0 m i 10,0 m od linii rozgraniczającej teren drogi wewnętrznej KDW-1;
 - w odległości 4,0 m od linii rozgraniczającej teren ZP;
 - b) dla terenu U/P-2:
 - w odległości w odległości 12,0 m od granicy zachodniej (z terenem drogi powiatowej poza obszarem planu);
 - w odległości od 4,0 m od linii rozgraniczającej tereny drogi wewnętrznej KDW-1;
 - w odległości 10,0 m od linii rozgraniczającej tereny dróg wewnętrznych KDW-2.
4. Określa się następujące parametry i wskaźniki zabudowy i zagospodarowania terenu:
 - 1) maksymalny wskaźnik powierzchni zabudowy 50%;
 - 2) minimalny wskaźnik powierzchni biologicznie czynnej 25%;
 - 3) wskaźnik intensywności zabudowy:
 - a) minimalny 0,03;
 - b) maksymalny 1,0;

Dla terenu o symbolu RM:

1. Przeznaczenie pod zabudowę zagrodową.
2. Ustala się nieprzekraczalne linii zabudowy:
 - 1) w odległości 4,0 m od linii rozgraniczającej tereny drogi wewnętrznej KDW-1 na odcinku do 10,0 m z ograniczeniem jak w pkt. 3;
 - 2) w odległości 12,0 m od granicy zachodniej (pasa drogi powiatowej poza planem) z ograniczeniem jak w pkt. 3;

- 3) przy granicy drogi KDW-1 w połączeniu z drogą powiatową (poza granicami planu) zgodnie z rysunkiem (wyłącza się z zabudowy teren w kształcie trójkąta o wymiarach 20,0 m, 80,0 m, 115,0 m).
4. Określa się następujące parametry i wskaźniki zabudowy i zagospodarowania terenu - zabudowy zagrodowej w gospodarstwach rolnych i nie stanowiących przedsięwzięć mogących potencjalnie oddziaływać na środowisko:
 - 1) w zakresie zasad zagospodarowania terenu, ustala się:
 - a) wskaźnik intensywności zabudowy;
 - minimalny 0,03;
 - maksymalny 0,4;
 - b) powierzchnię zabudowy do 20% powierzchni działki;
 - c) teren biologicznie czynny minimum 25% powierzchni działki.

Dla teren oznaczonego symbolem ZP:

1. Przeznaczenie: podstawowe: teren zieleni;
2. Przeznaczenie dopuszczalne: uprawy szkółkarskie, plantacje roślin energetycznych, sieci i urządzenia infrastruktury technicznej, dojścia.
3. Ustala się:
 - 1) zakaz lokalizacji budynków;
 - 2) obowiązek wprowadzenia powierzchni biologicznie czynnej co najmniej na 80% powierzchni terenu.

Dla terenu oznaczonego symbolem E ustala się m.innymi:

1. Przeznaczenie podstawowe: stacja elektroenergetyczna kontenerowa lub słupowa.
2. Ustala się parametry.
 - 1) powierzchnię zabudowy do 25% powierzchni działki;
 - 2) wysokość stacji kontenerowej nie większą niż 5,0 m, z jedną kondygnacją nadziemną;
 - 3) przeznaczenie co najmniej 15% powierzchni działki jako powierzchni biologicznie czynnej;
 - 4) minimalną powierzchnię i szerokość frontu nowo wydzielanej działki 30,0 m² i 5,0 m.

5. Istotne problemy ochrony środowiska.

Zgodnie z art. 51 ustęp 2, punkt 2, litera c ustawy OOS, prognoza oddziaływania na środowisko m. in. określa, analizuje i ocenia: „istniejące problemy ochrony środowiska istotne z punktu widzenia realizacji projektowanego dokumentu, w szczególności dotyczące obszarów podlegających ochronie na podstawie ustawy z dnia 16 kwietnia 2004 r. o ochronie przyrody”, a zgodnie z literą c tego przepisu – „cele ochrony środowiska ustanowione na szczeblu międzynarodowym, wspólnotowym i krajowym, istotne z punktu widzenia projektowanego dokumentu, oraz sposoby, w jakich te cele i inne problemy środowiska zostały uwzględnione podczas opracowania dokumentu”.

5.1. Istniejące elementy i obszary chronione.

Na analizowanym w ramach niniejszego opracowania terenie nie występują w chwili obecnej żadne elementy czy obszary podlegające ochronie prawnej w myśl ustawy o ochronie przyrody i ustawy Prawo ochrony środowiska.

Dalsze otoczenie analizowanego terenu, ze względu na wysokie walory środowiska, obfituje w takie elementy i obszary chronione.

Obiekty przyrodnicze na terenie gm. TRZCIEL

- Użytki ekologiczne.

Nr	Nazwa	Nadleśnictwo	Obr. ewidencyjny	Nr działki	Pow. ha	Pow. ogółem	Cel ochrony
285/1	WYSPA NA JEZIORZE MŁYŃSKIE R.W.L. Nr 5 z 2002 r. Dz.U.Nr 44, poz. 554	PPR Międzyrzecz	Trzciel	3/5	0,64	0,64	Ochrona miejsc gniazdowania rzadkich, zagrożonych i chronionych gatunków ptaków wodnych i błotnych.
286/2	DWIE WYSPY NA JEZIORZE LUTOL R.W.L. Nr 5 z 2002 r. Dz.U.Nr 44, poz. 554	PPR Międzyrzecz	Lutol Mokry	290	0,33	0,33	Ochrona łągu olszowego i miejsc gniazdowania rzadkich, zagrożonych i chronionych gatunków ptaków wodnych i błotnych.
287/3	PANOWICE R.W.L. Nr 5 z 2002 r. Dz.U.Nr 44, poz. 554	Trzciel	Panowice	81T/1	2,43	2,43	Ochrona łąk i szuwarów, miejsce gniazdowania rzadkich, zagrożonych i chronionych gatunków ptaków wodnych i błotnych.
288/4	NAD WIELKIM R.W.L. Nr 5 z 2002 r. Dz.U.Nr 44, poz. 554	Trzciel	Rybojady	27 T	0,88	0,88	Ochrona łąk i trzcinowisk miejsce gniazdowania rzadkich, zagrożonych i chronionych gatunków ptaków wodnych i błotnych.
289/5	BAGIENKA R.W.L. Nr 5 z 2002 r. Dz.U.Nr 44, poz. 554	Trzciel	Lutol Mokry	146T/2 249T 248T 145T	1,66 0,64 4,40 0,87	7,57	Ochrona terenów bagiennych.
290/6	ŁĄKI NAD JEZIOREM WIELKIM I OBRA R.W.L. Nr 5 z 2002 r. Dz.U.Nr 44, poz. 554	ZPK Gorzów Wlkp.	Świdowice Trzciel	214/2 215 385 3/1 7 20/1	9,20 1,02 12,22 16,08 0,36 0,82	39,70	Ochrona łąk i trzcinowisk miejsce gniazdowania rzadkich, zagrożonych i chronionych gatunków ptaków wodnych i błotnych.

- Pomniki przyrody.

L.p.	nazwa	położenie geograficzne					wielkość		opis formy ochrony przyrody	akt prawny
		wojew.	powiat	gmina	obręb ewid.	działka	obwód	wysokość		
558	Skupienie drzew – 2 Dęby szypułkowe / Quercus robur/	lubuskie	międzyrzecki	Trzciel	obr. ewid. Lutol Mokry	dz. nr 287/1	490 cm 510 cm	ok. 28 m.	własność: Fundacja „Nasz Dom”. Rosną obok budynku Fundacji „Nasz Dom”, ok. 2 km na północ od zabudowań wsi pod lasem.	R.W.L Nr 37 z 19 maja 2006.
559	Lipa szerokolistna / Tilia platyphyllos /	lubuskie	międzyrzecki	Trzciel	obr. ewid. Trzciel miasto	nr dz. 298	330 cm	ok. 15 m.	własność: Skarb Państwa w zarządzie Zarządu Dróg Powiatowych w Międzyrzeczu. Rośnie przy skrzyżowaniu ul. Zbąszyńskiej i Parkowej przed posesją nr 1.	R.W.L Nr 14 z 28 lutego 2006. Dz.U.Nr 14 poz. 338 z 2006r
560	Skupienie drzew – 2 Dęby szypułkowe / Quercus robur/	lubuskie	międzyrzecki	Trzciel	obr. ewid. Sierczynek	nr dz. 99/4	385 cm 385 cm	ok. 20 m.	własność: Gmina Trzciel. Rośnie na terenie dawnego cmentarza ewangelickiego, ok. 300 m na wschód od szosy Sierz – Trzciel, niedaleko sklepu spożywczego.	R.W.L Nr 14 z 28 lutego 2006. Dz.U.Nr 14 poz. 338 z 2006r
561	Dąb szypułkowy / Quercus robur /	lubuskie	międzyrzecki	Trzciel	obr. ewid. Jasieniec	dz. nr 337	498 cm	ok. 23 m.	własność: osoba fizyczna. Rośnie na podwórzu gospodarstwa ok. 100 m na wschód od gruntowej drogi z Trzciela do Rogozińca.	R.W.L Nr 14 z 28 lutego 2006. Dz.U.Nr 14 poz. 338 z 2006r
562	Dąb szypułkowy / Quercus robur/	lubuskie	międzyrzecki	Trzciel	obr. ewid. Sierczynek	dz. nr 106/1	545 cm	ok. 19 m.	własność: osoba fizyczna. Rośnie przy gospodarstwie ok. 600 m na wschód od szosy Sierz – Trzciel.	R.W.L Nr 14 z 28 lutego 2006. Dz.U.Nr 14 poz. 338 z 2006r

563	Dąb szypułkowy / <i>Quercus robur</i> /	lubuskie	międzyrzecki	Trzciel	obr. ewid. Trzciel miasto	dz. nr 44	445 cm	ok. 25 m	własność: Gmina Trzciel. Rośnie w lesie komunalnym ok. 50 m od szosy E-30.	R.W.L Nr 14 z 28 lutego 2006. Dz.U.Nr 14 poz. 338 z 2006r
564	Dąb szypułkowy / <i>Quercus robur</i> /	lubuskie	międzyrzecki	Trzciel	obr. ewid. Lutol Mokry	dz. nr 294	515 cm	ok. 29 m	własność: Skarb Państwa w zarządzie N-ctwa Trzciel, obr. leśny Trzciel, L-ctwo Czarny Dwór, oddz. 299g.	R.W.L Nr 14 z 28 lutego 2006. Dz.U.Nr 14 poz. 338 z 2006r
565	Wiąz szypułkowy / <i>Ulmus laevis</i> /	lubuskie	międzyrzecki	Trzciel	obr. ewid. Lutol Mokry	dz. nr 2290	330 cm	ok. 29 m.	własność: Skarb Państwa w zarządzie N-ctwa Trzciel, obr. leśny Trzciel, L-ctwo Czarny Dwór, oddz. 290 b.	R.W.L Nr 14 z 28 lutego 2006. Dz.U.Nr 14 poz. 338 z 2006r
566	Wiąz szypułkowy / <i>Ulmus laevis</i> /	lubuskie	międzyrzecki	Trzciel	obr. ewid. Stary Dwór	dz. nr 2210/3	440 cm	ok. 27 m	własność: Skarb Państwa w zarządzie N-ctwa Trzciel, obręb leśny Brójce, L-ctwo Nowy Świat, oddz. 210b	R.W.L Nr 14 z 28 lutego 2006. Dz.U.Nr 14 poz. 338 z 2006r
567	Skupienie drzew – 4 Dęby szypułkowe / <i>Quercus robur</i> /	lubuskie	międzyrzecki	Trzciel	obr. ewid. Lutol Mokry	dz. nr 2292	518 cm 430 cm 420 cm 420 cm	od 30 do 34 m.	własność: Skarb Państwa w zarządzie N-ctwa Trzciel, obr. leśny Trzciel, L-ctwo Czarny Dwór, oddz. 292 a. Rosną w alei wzdłuż drogi.	R.W.L Nr 14 z 28 lutego 2006. Dz.U.Nr 14 poz. 338 z 2006r

- Obszary Chronionego Krajobrazu.

„Zbąszyńska Dolina Obry”.

Uchwała XXVII/398/17:

Wyznacza się obszar chronionego krajobrazu o nazwie „Zbąszyńska Dolina Obry”, zwany dalej „Obszarem”, o całkowitej powierzchni 549,80 ha, położony na terenie gminy Trzciel, w powiecie międzyrzeckim w województwie lubuskim.

Przedmiotem ochrony jest czynna ochrona ekosystemów Obszaru, realizowana w ramach racjonalnej gospodarki rolnej, leśnej i rybackiej, polega na zachowaniu różnorodności biologicznej siedlisk przyrodniczych Doliny Obry.

„Rynny Obrzycko-Obrzańskie.

Uchwała XXIII/296/16:

Wyznacza się obszar chronionego krajobrazu o nazwie „Rynny Obrzycko – Obrzańskie”, zwany dalej „Obszarem”, o całkowitej powierzchni 18 915,39 ha, położony na terenie gminy Babimost, gminy Bojadła, gminy Kargowa, gminy Sulechów i gminy Trzebiechów w powiecie zielonogórskim, gminy Szczaniec, gminy Świebodzin i gminy Zbąszynek w powiecie świebodzińskim, gminy Kolsko i gminy Nowa Sól w powiecie nowosolskim, oraz gminy Międzyrzecz i gminy Trzciel w powiecie międzyrzeckim w województwie lubuskim.

Przedmiotem ochrony jest czynna ochrona ekosystemów Obszaru, realizowana w ramach racjonalnej gospodarki rolnej, leśnej i rybackiej, polega na zachowaniu różnorodności biologicznej siedlisk rynien terenowych Obry i Obrzycy.

- Park Krajobrazowy.

„Pszczewski Park Krajobrazowy”.

Data utworzenia formy ochrony przyrody:

Uchwała Nr XI-63-86 Wojewódzkiej Rady Narodowej w Gorzowie Wlkp. z dnia 25 kwietnia 1986 r. /Dz. Urz. Woj. Gorz. Nr 9, poz. 105 z 1986 r./ Rozporządzenie Nr 9 Wojewody Gorzowskiego z dnia 25 czerwca 1998 r. w sprawie Pszczewskiego Parku Krajobrazowego.

Powierzchnia z wyszczególnieniem form własności i rodzajów gruntów:

Powierzchnia ogółem Parku - 12.220,00 ha w tym:

województwo lubuskie - 9.300,00 ha - 76,10 %

gm. Trzciel - 775,00 ha - 6,34 %

gm. Pszczew - 6.950,00 ha - 56,87 %

gm. Przytoczna - 1.325,00 ha - 10,84 %

gm. Międzyrzecz - 250,00 ha - 2,06 ha

województwo wielkopolskie – 2,920,00 ha – 23,90 %,

gm. Międzychód - 1.970,00 ha – 16,12 %

gm. Miedzichowo - 950,00 ha - 7,77 %

Cel ochrony:

Teren Parku charakteryzuje się wysokimi walorami przyrodniczymi, krajobrazowymi i kulturowymi. Wraz z otulina obejmuje teren gm. Pszczew i częściowo gmin: Międzychód, Międzyrzecz, Przytoczna i Trzciel. Tworzą go dwa odrębne kompleksy. Jest to obszar obniżenia obrzańkiego z jeziorami rynnowymi rozciągający się od Trzciela do Rokitna.

Głównym celem utworzenia Parku jest ochrona i zachowanie walorów krajobrazowych, jego wartości przyrodniczych, kulturowych i dydaktycznych. W 64 % teren Parku porośnięty jest lasami, o przewadze drzewostanów sosnowych. Spotyka się tu również fragmenty lasów liściastych. Na obszarze Parku i otuliny znajduje się

Miejscowy plan zagospodarowania przestrzennego gminy Trzciel, obręb Chociszewo (dz. 46/4, 76/3, 77, 78) – Prognoza 2017.
ponad 50 jezior o powierzchni powyżej 1 ha. cennym elementem krajobrazu Parku i jego otuliny są zabytki kultury materialnej. Do najciekawszych należą: w Pszczewie – późnorennesansowy kościół z XVII w., barokowa plebania z XVIII w., park zabytkowy przy plebani i kościele, pałac z parkiem podworskim, Muzeum Regionalne „Dom Szewca”; we wsi Rokitno dawne opactwo Cystersów z sanktuarium Matki Bożej Rokitniańskiej.

- Rezerwy Przyrody.

„Czarna Droga”.

Data i akt prawny obejmujący rezerwat ochroną:

Zarządzenie Ministra Ochrony Środowiska, Zasobów Naturalnych, Leśnictwa i Przemysłu Drzewnego z dnia 10 maja 1989 r., Nr 119 (M.P. Nr 17 z 1989 r., poz. 117). Obwieszczenie Wojewody Lubuskiego z dnia 16 stycznia 2002 r. w sprawie ustalenia wykazu rezerwatów utworzonych do dnia 31 grudnia 1998 r. /Dz. Urz. Nr 12, poz. 144/.

Położenie:

Województwo - lubuskie

Powiat - Międzyrzecz

Gmina - Trzciel

Obr. Ewidencyjny - Stary Dwór

Właściciel, zarządzający: Skarb Państwa, N-ctwo Trzciel

Powierzchnia pod ochroną: 21,95 ha

Dz. nr, nr: 210/2 – 14,18 ha, 211/2 – 1,55 ha, 212/1 – 6,22 ha

Cel ochrony: Zachowanie ze względów naukowych, dydaktycznych i krajobrazowych fragmentu lasu mieszanego, z charakterystycznym wielogatunkowym runem.

„Jezioro Wielkie”.

Data i akt prawny obejmujący rezerwat ochroną: Zarządzeniem Ministra Ochrony Środowiska, Zasobów Naturalnych i Leśnictwa z dnia 9 października 1991 roku w sprawie uznania za rezerwy przyrody (M. P. Nr 38/91, poz. 273).

Położenie:

Województwo -lubuskie

Powiat -Międzyrzecz

Gmina -Trzciel

obręb ewidencyjny -m. Świdwowiec

Działka - dz. nr 26/1 – 2,34 ha, dz. nr 29/2 – 3,18 ha, dz. nr 38/1 – 1,44 ha, dz. nr 38/2 – 6,60 ha) w zarządzie N-ctwa Trzciel, (dz. nr 214/1 – 3,13 ha) własność Sawicki Jan z żoną, (dz. nr 214/2 – 2,10), w zarządzie Gospodarstwa Nadzoru i Administrowania Zasobem w Międzyrzeczu (dz. nr 216 – 217,51 ha) w zarządzie Gospodarstwa Rybackiego Produkcyjno-Usługowego „LECH” Sp. z o.o. w Międzyrzeczu.

Właściciel, zarządzający: Skarb państwa, N-ctwa Trzciel, Gospodarstwo Nadzoru i Administrowania Zasobem w Międzyrzeczu, Gospodarstwa Rybackiego Produkcyjno-Usługowego „LECH” Sp. z o.o. w Międzyrzeczu.

Powierzchnia pod ochroną: 236,30 ha

Cel ochrony: Zachowanie ze względów naukowych i dydaktycznych biotopów lęgowych oraz miejsc żerowania i odpoczynku ptaków wodnych.

„Rybojady”.

Data i akt prawny obejmujący rezerwat ochroną: Zarządzenie Ministra Ochrony Środowiska, Zasobów Naturalnych i Leśnictwa z dnia 11 grudnia 1995 r. w sprawie uznania za rezerwat przyrody (M. P. Nr 5/96, poz. 56).

Położenie:

Województwo - Lubuskie
Powiat - Międzyrzecz
Gmina - Trzciel
Obrębu ewidencyjny - m. Rybojady
Działki - nr 21/1 – 5,61 ha w zarządzie N-ctwa Trzciel.

Właściciel, zarządzający: Skarb państwa, N-ctwa Trzciel.

Powierzchnia pod ochroną: 5,61 ha

Cel ochrony: Zachowanie ze względów naukowych i dydaktycznych torfowiska o charakterze przejściowym, wraz z występującą na nim florą i fauną.

- NATURA 2000.

PLH 080002 Rynna Jezior Obrzańskich.

PLB 080005 Jeziora Pszczewskie i Dolina Obry.

Cel ochrony:

Dobrze zachowane typy siedlisk, w tym 7 rodzajów siedlisk z załącznika I Dyrektywy Siedliskowej:

3150 starorzecza i inne naturalne, eutroficzne zbiorniki wodne

6410 zmiennowilgotne laki trześlicowe

6430 górskie i niżowe ziołorośla nadrzeczne i okrajkowe

6510 niżowe i górskie laki ubytowane ekstensywnie

7140 torfowiska przejściowe i trzęsawiska

9170 grad środkowoeuropejski

91E0 lasy łęgowe i nadrzeczne zarośla wierzbowe

Szczególnie ważne są priorytetowe zbiorowiska łęgów oraz jeziora eutroficzne z charakterystyczną roślinnością. Obszar ważny dla fauny związanej z siedliskami wodno-błotnymi. Stwierdzono tu 4 gatunki z załącznika II Dyrektywy Siedliskowej.

Obszar ma również duże znaczenie dla ochrony ptaków.

Zagrożenia:

Osuszanie terenu, wiosenne wypalanie roślinności, zmiana sposobu gospodarowania na obszarach użytkowanych rolniczo, w kompleksach stawowych zarówno zaniechanie, jak i intensyfikacja gospodarki stawowej.

PLH 080001 Dolina Leniwej Obry.

Cel ochrony:

Rozległe obszary szybko renaturyzujących się terenów podmokłych i lasów, z najcenniejszymi tutaj starodrzewami liściastymi, z kilkuset drzewami o wymiarach pomnikowych. Znajduje się tu jedyne w Polsce stanowisko kaldesii dziewięciornikowatej, na którym była ona obserwowana do 1986 roku, w liczbie kilkunastu, niekwitających osobników. Występuje tu też ponad 20 gatunków roślin zagrożonych i chronionych w Polsce.

Występujące tu siedliska:

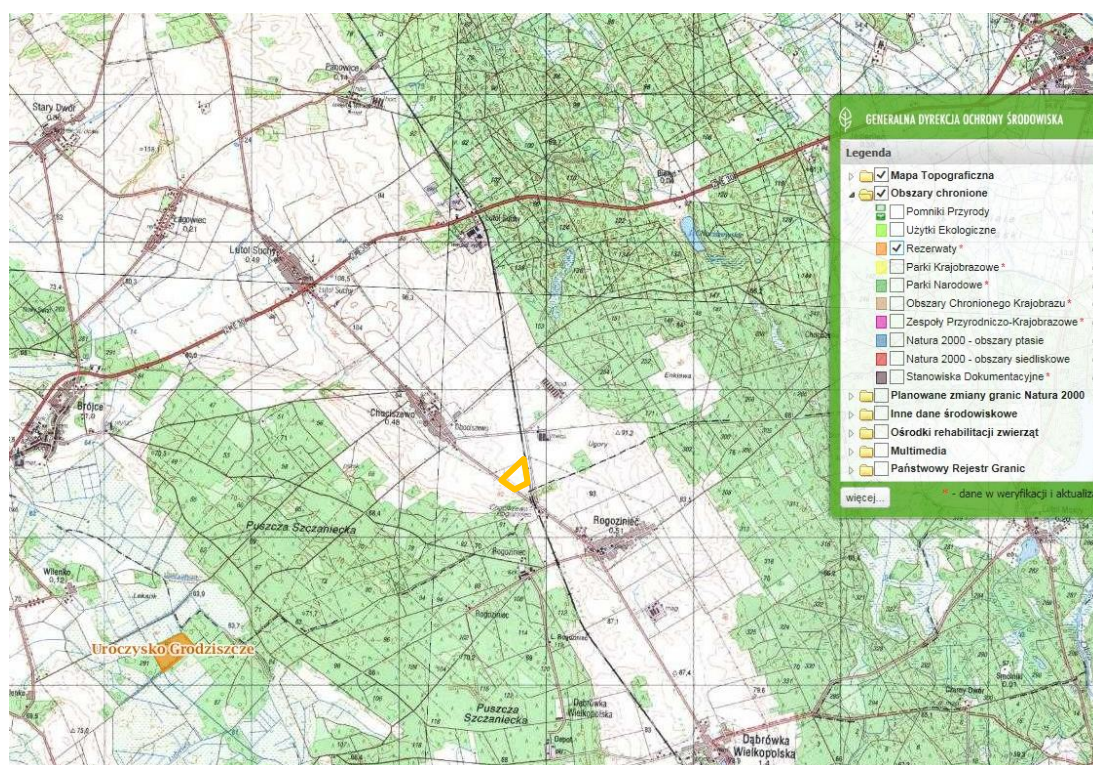
- 6410 zmiennowilgotne laki trześlcowe
- 6430 górskie i niżowe ziolorośla nadrzeczne i okrajkowe
- 6510 niżowe i górskie laki użytkowane ekstensywnie
- 7230 torfowiska alkaliczne
- 9170 grąd środkowoeuropejski
- 91E0 lasy łąkowe i nadrzeczne zarośla wierzbowe

Obszar ma również duże znaczenie dla ochrony ptaków.

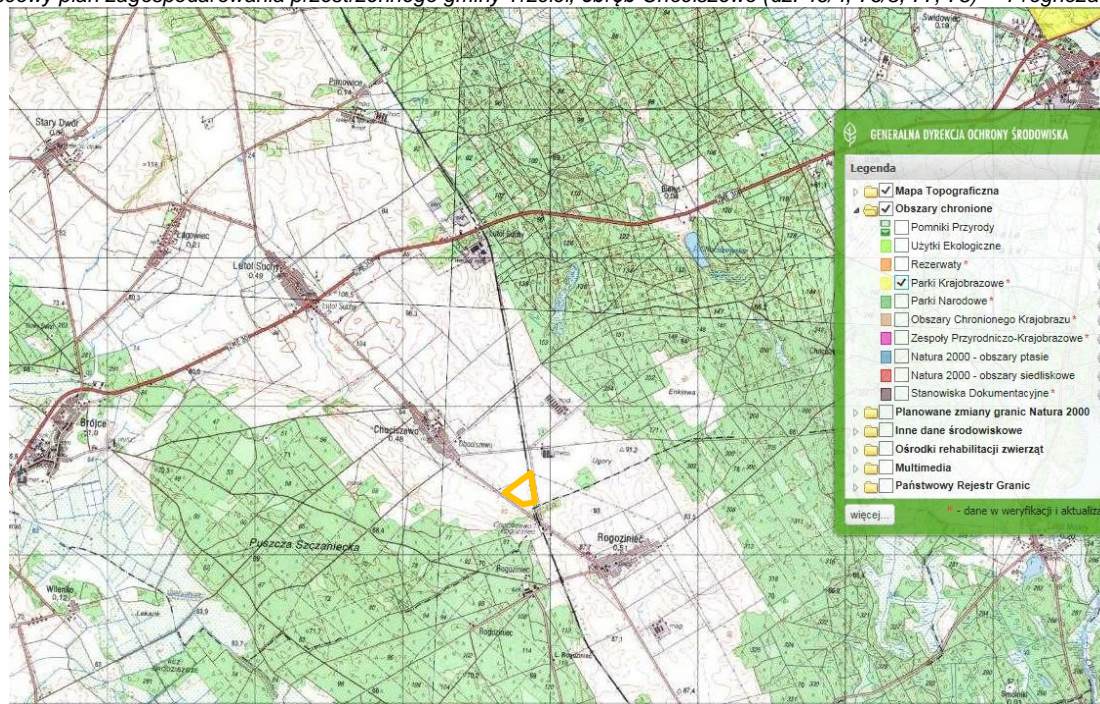
Zagrożenia:

Zagrożeniem jest zmiana stosunków wodnych w wyniku odnowienia lub kontynuacji melioracji.

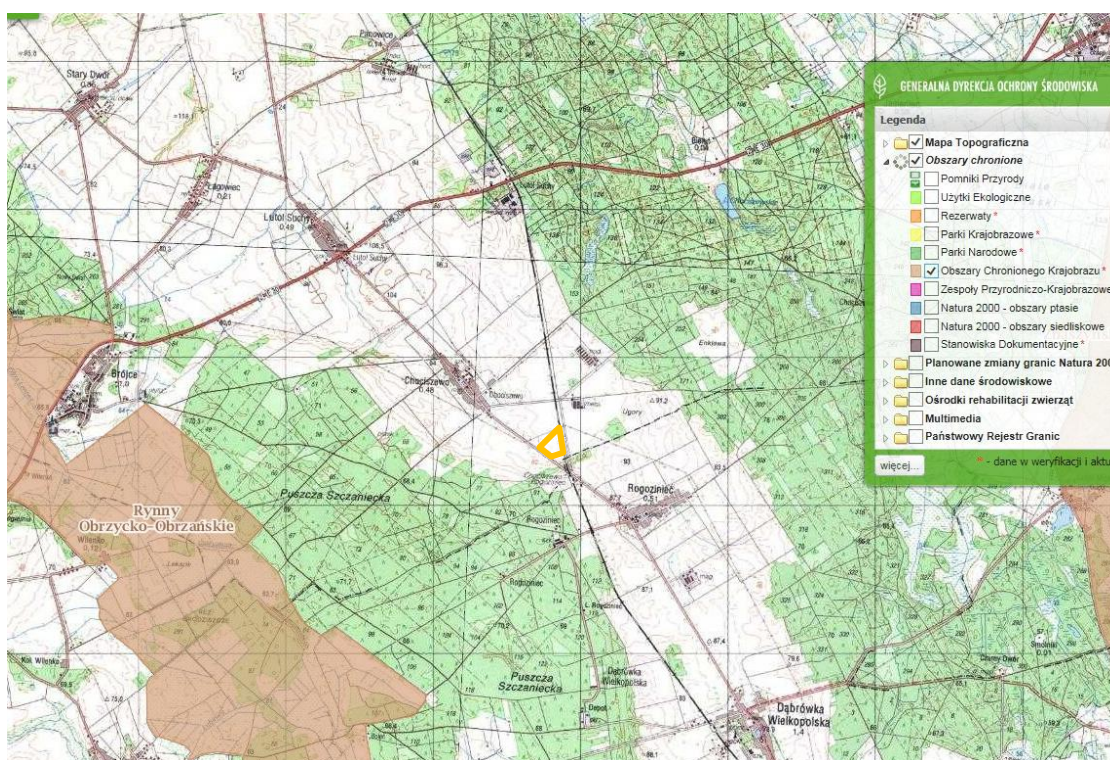
Obszar planistyczny położony jest poza ustanowionymi do ochrony elementami i obszarami chronionymi. Poniżej przedstawiono położenie obszaru planistycznego względem najbliższych obiektów prawnie chronionych.



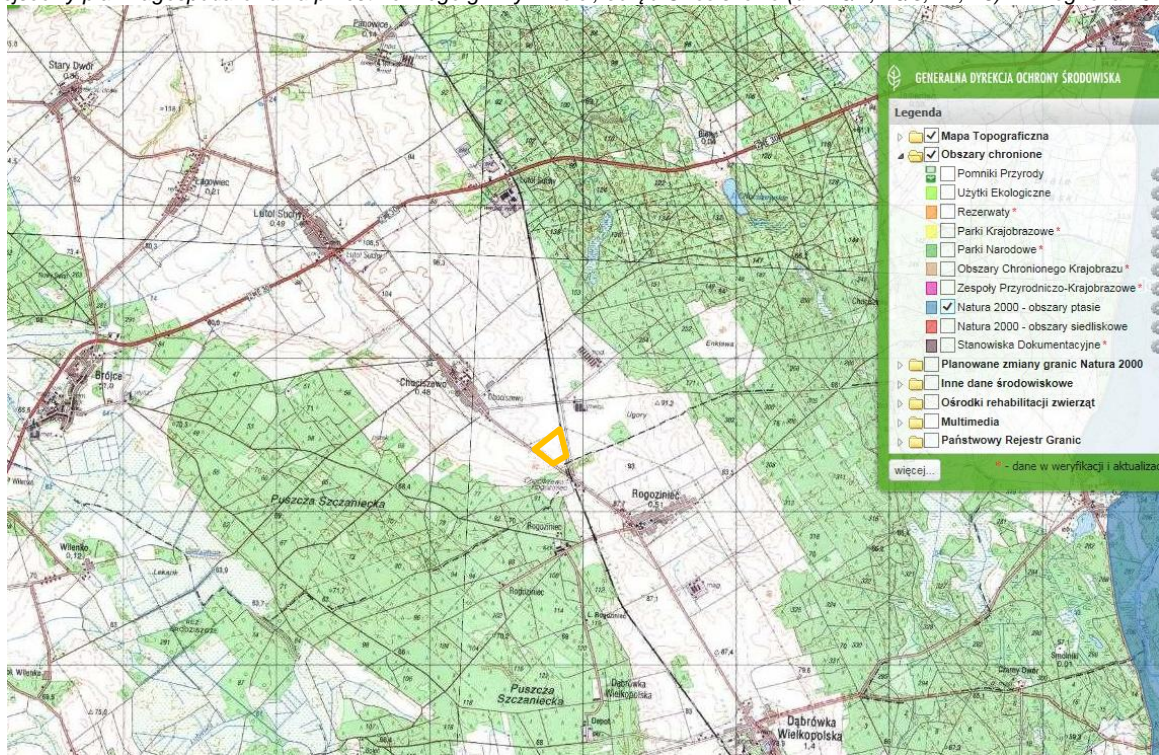
Położenie obszaru planistycznego względem najbliższego rezerwatu przyrody.



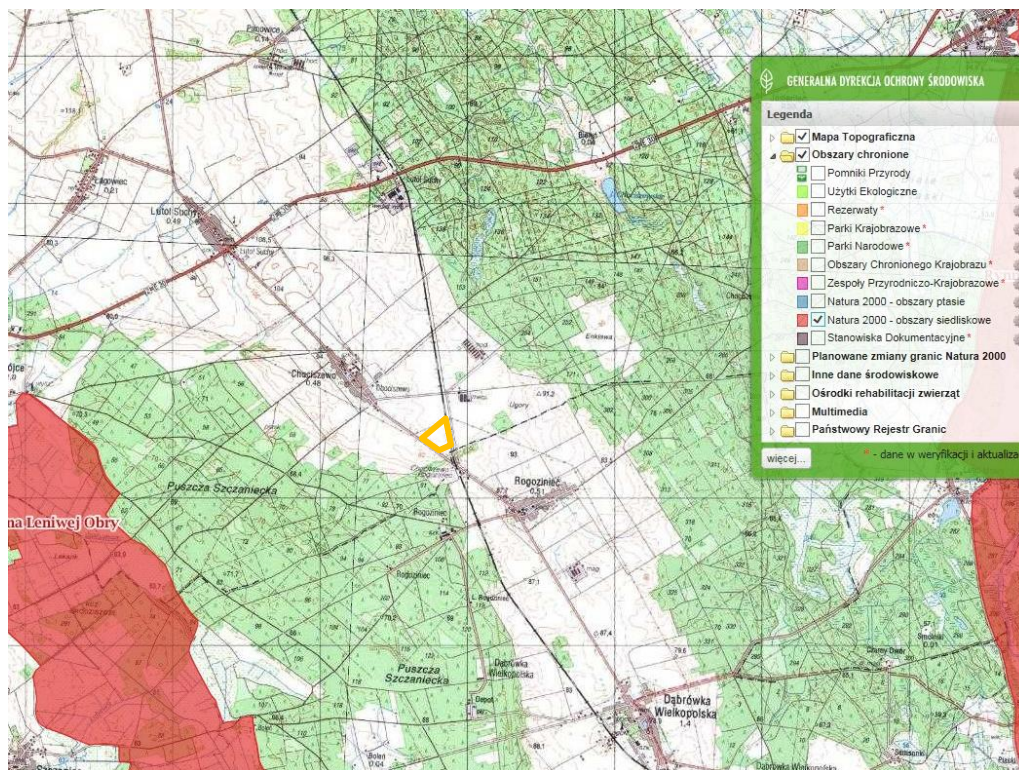
Położenie obszaru planistycznego względem najbliższego parku krajobrazowego.



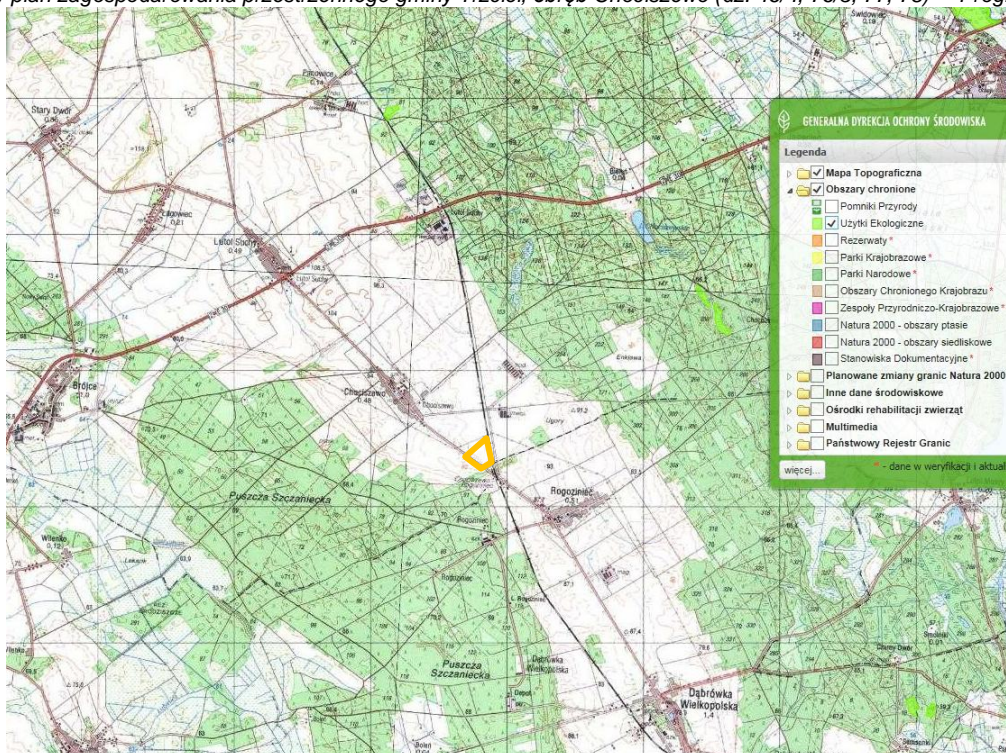
Położenie obszaru planistycznego względem najbliższego obszaru chronionego krajobrazu.



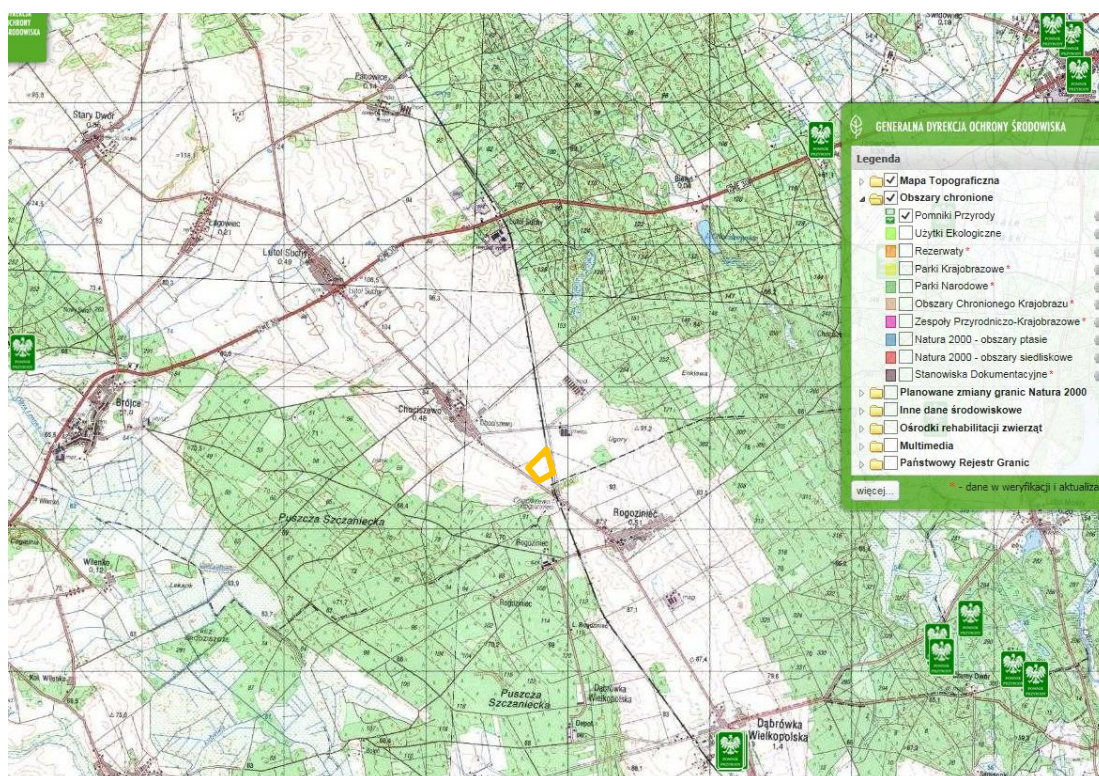
Położenie obszaru planistycznego względem najbliższego ptasiego obszaru Natura 2000.



Położenie obszaru planistycznego względem najbliższego siedliskowego obszaru Natura 2000.



Położenie obszaru planistycznego względem najbliższych użytków ekologicznych.



Położenie obszaru planistycznego względem najbliższych pomników przyrody. 5.2. Cele ochrony środowiska.

Na obszarze objętym analizowanym miejscowym planem zagospodarowania przestrzennego nie są realizowane cele ochrony ustanowione na szczeblu

Miejscowy plan zagospodarowania przestrzennego gminy Trzciel, obręb Chociszewo (dz. 46/4, 76/3, 77, 78) – Prognoza 2017. wspólnotowym. Specjalny Obszar Ochrony Siedlisk sieci Natura 2000 „Rynna Jezior Obrzańskich” (PLH080002) i Obszar Specjalnej Ochrony Ptaków sieci Natura 2000 „Jeziora Pszczewskie i Dolina Obry” (PLB080005) położone są w znacznej odległości od obszaru planistycznego. Obszary te, z punktu widzenia projektowanego dokumentu, nie mają dla niego żadnego istotnego znaczenia. Obszar planistyczny nie koliduje w stanie obecnym w żadnym zakresie z celami ochrony właściwymi dla tych obszarów naturalnych

Na obszarze planistycznym nie realizowane są również cele szczebla krajowego i miejscowego. Obszar ten położony jest bowiem poza granicami Obszaru Chronionego Krajobrazu „12 – Zbąszyńska Dolina Obry”. W ustaleniach dla tego obszaru planistycznego, nie zachodzi zatem potrzeba uwzględnienia wymogów i ograniczeń w zagospodarowaniu wynikających z obecności tego typu obszaru chronionego.

Poza tym, na terenie objętym planem miejscowym, podczas inwentaryzacji wykonanej w ramach opracowania ekofizjograficznego podstawowego, nie zinwentaryzowano istotnych jakościowo i ilościowo dodatkowych obiektów jednoznacznie kwalifikujących się do ochrony zgodnie z przepisami ustawy o ochronie przyrody.

6. Prognoza oddziaływania na środowisko.

Zgodnie z art. 51 ustęp 1 ustawy OOS, organ opracowujący projekt miejscowego planu zagospodarowania przestrzennego sporządza prognozę oddziaływania na środowisko. Ustala zakres i stopień szczegółowości informacji wymaganych w prognozie oddziaływania na środowisko (art. 53 ustawy OOS) z Regionalnym Dyrektorem Ochrony Środowiska (art. 57 punkt 2) i Państwowym Powiatowym Inspektorem Sanitarnym (art. 58 punkt 3). Forma uzgodnienia wymaga uwzględnienia stanowiska organu uzgadniającego oraz wypracowanie rozwiązań kompromisowych. Należy podkreślić, że uzgodniony zakres i stopień szczegółowości prognozy musi obejmować wszystkie elementy wymienione w art. 51 ustęp 2 ustawy OOS. W praktyce oznacza to określenie stopnia szczegółowości tych elementów.

Jak już wcześniej wspomniano, pismem z dnia 1 czerwca 2017 r. Regionalny Dyrektor Ochrony Środowiska w Gorzowie Wielkopolskim uzgodnił zakres i stopień szczegółowości Prognozy zgodnie z art. 51, z uwzględnieniem art. 52 ust. 1 i 2 ustawy z dnia 3 października 2008 r. o udostępnianiu informacji o środowisku i jego ochronie, udziale społeczeństwa w ochronie środowiska oraz o ocenach oddziaływania na środowisko, przy jednoczesnym uszczegółowieniu o informacje określone w przedmiotowym piśmie.

Również Państwowy Powiatowy Inspektor Sanitarny w Międzyrzeczu pismem z dnia 5 czerwca 2017 r. uzgodnił w następujący sposób zakres i stopień szczegółowości informacji wymaganych w prognozie oddziaływania na środowisko: prognoza powinna spełniać wymagania określone w art. 51 ust. 2 oraz w art., 52 ust. 1 i 2 ustawy z dnia 3 października 2008 r. o udostępnianiu informacji o środowisku i jego ochronie, udziale społeczeństwa w ochronie środowiska oraz o ocenach oddziaływania na środowisko, w zakresie wpływu na zdrowie ludzi.

Prognoza oddziaływania na środowisko stanowi odpowiednik, sporządzanego w postępowaniu w sprawie oceny oddziaływania na środowisko dla planowanych przedsięwzięć, raportu o oddziaływaniu przedsięwzięcia na środowisko, a jej celem jest określenie potencjalnych znaczących oddziaływań na środowisko realizacji przedmiotowego miejscowego planu zagospodarowania przestrzennego, z uwzględnieniem możliwych do zastosowania wariantów tego dokumentu. Szczegółowy zakres zagadnień, które powinna określać prognoza oddziaływania na

Miejscowy plan zagospodarowania przestrzennego gminy Trzciel, obręb Chociszewo (dz. 46/4, 76/3, 77, 78) – Prognoza 2017.
Środowisko dla wszystkich dokumentów podlegających strategicznej ocenie oddziaływania na środowisko (art. 51 ustęp 2 ustawy OOS), jest analogiczny do zakresu zawartego w aneksie nr 1 Dyrektywy 2001/42/WE.

6.1. Metodyka prognozy.

Przewidywanie skutków środowiskowych jest elementem metody sporządzania opracowań planistycznych oraz procedury strategicznej oceny oddziaływania na środowisko. Stanowi proces identyfikowania i oceny projektowanych rozwiązań planistycznych, określenie procesów pozytywnych i ujawnienie konfliktów w środowisku przyrodniczym. Proces obejmuje analizy cząstkowe (wybranych elementów środowiska) i zestawienie zbiorcze – wartościowanie całości przedsięwzięć planistycznych, które są realizowane w określonych warunkach środowiskowych.

Celem Prognozy jest określenie charakteru, nasilenia i zasięgu przestrzennego prawdopodobnych oddziaływań na środowisko, które mogą być wywołane przez realizację dopuszczonych przez plan miejscowy sposób użytkowania i zagospodarowania terenu.

Oddziaływania te, Prognoza ocenia z punktu widzenia potencjalnych korzystnych i niekorzystnych wpływów na poszczególne elementy środowiska jak: obszary Natura 2000, różnorodność biologiczną, ludzi, zwierzęta, rośliny, wodę, powietrze, powierzchnię ziemi, krajobraz, klimat, zasoby naturalne, zabytki, dobra materialne, a także z punktu widzenia wywołanych konfliktów między różnymi sposobami użytkowania przestrzeni.

Prognoza obejmuje następujące zagadnienia:

- podstawowe informacje o dokumencie planistycznym i dokumentach powiązanych,
- rozpoznanie stanu istniejącego środowiska przyrodniczego i określenie potencjalnych jego zmian (na podstawie opracowania ekofizjograficznego i wizji terenowej),
- charakterystykę i ocenę ustaleń oraz rozwiązań proponowanych w projekcie miejscowego planu zagospodarowania przestrzennego,
- charakterystykę elementów i obszarów chronionych oraz celów ochrony środowiska,
- prognozę znaczącego oddziaływania na środowisko, zagrożeń i zmian środowiska wynikających z projektowanego przeznaczenia terenów,
- analizę rozwiązań zapobiegawczych i ograniczających negatywne skutki w środowisku,
- analizę możliwego transgranicznego oddziaływania,
- streszczenie zagadnień w języku niespecjalistycznym.

Prognoza w szczególności:

- uwzględnia zagrożenia mające wpływ na środowisko i zdrowie ludzi,
- uwzględnia wrażliwość i odporność środowiska na presję i jego zdolność do regeneracji,
- analizuje proponowane w projekcie planu miejscowego warunki zagospodarowania terenu, wynikające z potrzeb ochrony środowiska, prawidłowego gospodarowania zasobami przyrody oraz ochrony gruntów rolnych i leśnych.

W wyniku analizy ogólnej charakterystyki terenu i zamierzeń planistycznych oraz dostępnych materiałów, wizji terenowej, przyjęto następujące założenia:

- a) prognoza będzie wykonana w oparciu o istniejące materiały i wizję terenową,
- b) podstawą merytoryczną prognozy będzie opracowanie ekofizjograficzne wykonane specjalnie dla potrzeb niniejszego miejscowego planu zagospodarowania przestrzennego obejmującego analizowany obszar (zgodnie z art. 72 ust. 4 ustawy z dnia 27 kwietnia 2001 r. Prawo ochrony środowiska,
- c) zastosowana metoda oceny (wartościowania) terenów umożliwi ocenę skutków realizacji ustaleń planistycznych w środowisku przyrodniczym i antropogenicznym,
- d) część analityczna opracowania prognozy uwzględni nieco większy teren niż ten określony zgodnie z w zamierzeniami planistycznymi,
- e) do ocen wykonywanych w ramach prognozy zostaną zastosowane względne wartości, które umożliwią ostateczną ocenę danego przedsięwzięcia planistycznego.

Określenie charakteru, nasilenia i zasięgu przestrzennego prawdopodobnych oddziaływań na środowisko, które mogą być wywołane przez realizację dopuszczonych przez plan miejscowy sposobów użytkowania i zagospodarowania terenu, jest rzeczą trudną i trzeba liczyć się z szacunkowym charakterem prognozy. Wpływ na to mają również zmieniające się warunki otoczenia, niezależne od ustaleń planu miejscowego.

6.2. Przewidywane znaczące oddziaływanie na środowisko.

Zgodnie z art. 51 ustęp 2, punkt 2, litera e, ustawy z dnia 3 października 2008 r. o udostępnianiu informacji o środowisku i jego ochronie, udziale społeczeństwa w ochronie środowiska oraz o ocenach oddziaływania na środowisko, prognoza oddziaływania na środowisko m in. określa, analizuje i ocenia przewidywane znaczące oddziaływanie, w tym oddziaływanie bezpośrednie, pośrednie, wtórne, skumulowane, krótkoterminowe, średnioterminowe i długoterminowe, stałe i chwilowe oraz pozytywne i negatywne, na cele i przedmiot ochrony obszaru Natura 2000 oraz integralność tego obszaru, a także na poszczególne przyrodnicze i kulturowe komponenty środowiska.

6.2.1. Oddziaływanie na obszary Natura 2000.

Jak wynika z charakterystyki elementów i obszarów chronionych oraz celów ochrony środowiska na terenie objętym niniejszym analizowanym planem miejscowym (punkt 5.1. i 5.2. niniejszego opracowania) nie znajdują się żadne obszary chronione sieci Natura 2000. Stosunkowo najbliższy położony jest Specjalny Obszar Ochrony Siedlisk „Dolina Leniwej Obry” (PLH080001). Pozostałe obszary chronione Natura 2000 znajdują się w zdecydowanie większej odległości od obszaru planistycznego. Są to m in. : „Rynna Jezior Obrzańskich” PLH080002 oraz „Jeziora Pszczewskie i Dolina Obry” PLB080005.

Ogólny opis tych obszarów naturowych znajduje się w rozdziale 5.1. „Istniejące elementy i obszary chronione”. Poniżej przedstawiono dane odnoszące się do przedmiotów i celów ochrony oraz do kwestii zagrożeń dla tego najbliższego obszaru (wg SDF).

- Obszar Natura 2000 „Dolina Leniwej Obry” PLH 080001.

Obszar Dolina Leniwej Obry PLH080001 obejmuje w dwóch częściach, rozległe obniżenie doliny Leniwej Obry między miejscowościami Babimost i Międzyrzecz, w północnej części przechodzące w dolinę Paklicy. Ostoja ma charakter rozległej, zatorfionej doliny wolno płynącej rzeki.

Typy siedlisk przyrodniczych występujących na terenie obszaru i ocena znaczenia obszaru dla tych siedlisk:

Typy siedlisk wymienione w załączniku I						Ocena obszaru			
Kod	PF	NP	Pokrycie [ha]	Jaskinie [liczba]	Jakość danych G/M/P	A/B/C/D		Ocena ogólna	
						Reprezentatywność	Powierzchnia względna		Stan zachowania
2330			0.0		G	D			
3150			207		G	B	C	B	
6410			23		G	A	C	B	
6430			63		G	A	C	A	
6510			185		G	A	C	B	
7140			0.9		M	C	C	C	
9110			0.6		M	B	C	C	
9170			72		G	B	C	B	
9190			6.9		G	B	C	C	
91D0			0.6		M	C	C	C	
91E0			553		G	B	B	B	
91F0			57		G	B	C	B	
91T0			1.6		M	C	C	C	

Gatunki objęte art. 4 Dyrektywy 2009/147/WE i gatunki wymienione w załączniku II do Dyrektywy 92/43/EWG oraz ocena znaczenia obszaru dla tych gatunków:

Gatunek					Populacja w obszarze				Ocena obszaru					
Grupa	Kod	Nazwa naukowa	S	NP	Typ	Wielkość		Jednostka	Kategoria C/R/V/P	Jakość danych G/M/P/DD	A/B/C/D Populacja	Stan zachowania	Izolacja	Ocena ogólna
						Min	Max							
I	1060	<i>Lycaena dispar</i>			p			i	P	M	C	B	C	C
F	1145	<i>Misgurnus fossilis</i>			p			i	P	M	C	B	C	C
A	1188	<i>Bombina bombina</i>			p			i	P	M	C	B	C	C
M	1337	<i>Castor fiber</i>			p			i	C	G	C	A	C	B
M	1355	<i>Lutra lutra</i>			p			i	C	G	C	A	C	B
P	1832	<i>Caldesia parnassifolia</i>	tak		„osiadłe”	0	700	i	V	G	A	A	A	A

Zagrożenia, presja i działania mające wpływ na obszar:

Najważniejsze oddziaływania i działalność mające duży wpływ na obszar

Istotne oddziaływania negatywne				Istotne oddziaływania pozytywne			
Ranga	Zagrożenia i presje [kod]	Zanieczyszczenie (opcjonalnie)	Wewnętrzne /zewnętrzne (i/o/b)	Ranga	Rodzaj oddziaływania [kod]	Zanieczyszczenie (opcjonalnie)	Wewnętrzne /zewnętrzne (i/o/b)
H	A03.03		i	H	B02.01.01		b
H	B02.04		i				
H	J02.01		b				

Dalsze istotne oddziaływania mające średni/mały wpływ na obszar

Oddziaływania negatywne				Oddziaływania pozytywne			
Poziom	Zagrożenia i presja [kod]	Zanieczyszczenie (opcjonalnie)	Wewnętrzne /zewnętrzne (i/o/b)	Poziom	Zagrożenia i presja [kod]	Zanieczyszczenie (opcjonalnie)	Wewnętrzne /zewnętrzne (i/o/b)
M	I01		i				
L	A02.01		b				
L	A03.01		i				
L	H01		b				

Z powodu tego, że obszar objęty analizowanym planem miejscowym nie stanowi istotnego dla funkcjonowania w/w obszarze przyrodniczego siedliska, można wykluczyć jakiegokolwiek istotne negatywne oddziaływanie na przedmioty ochrony tego obszaru chronionego. Na obszarze planistycznym nie znajdują się żadne siedliska wskazane do ochrony, wymienione w załączniku do Dyrektywy Siedliskowej, ani też sam teren nie stanowi siedlisk istotnych z punktu widzenia lęgowego, pokarmowego, lokalnych tras na żerowiska czy zasadniczych korytarzy migracyjnych dla kluczowych dla otaczających w dalszej odległości obszarów przyrodniczych ptasich. Ponadto, pomiędzy obszarem planistycznym a granicami położonych dalej obszarów specjalnej ochrony ptaków znajduje się znaczny, zwarty kompleks leśny, tereny zabudowane oraz infrastruktura komunikacyjna. Zatem obszar objęty planem miejscowym, poprzez realizację planowanych funkcji nie wpłynie w żaden sposób na cele i przedmiot

6.2.2. Oddziaływanie na środowisko.

Prognoza określa również m in. skutki, które mogą wynikać z projektowanego przeznaczenia terenu dla środowiska składającego się z kompleksu przyrodniczych i kulturowych komponentów, dla ekosystemów, siedlisk i bioróżnorodności. Prognozowanie skutków środowiskowych realizacji ustaleń przedmiotowego miejscowego planu zagospodarowania przestrzennego odbywa się z uwzględnieniem zależności między tymi elementami środowiska i między oddziaływaniami na te elementy.

Oddziaływania na środowisko związane z realizacją planu miejscowego w obrębie geodezyjnym Chociszewo, wiązać się będą z realizacją planowanej funkcji na analizowanym terenie. Plan miejscowy zakłada możliwość lokalizacji następujących funkcji: zabudowa usługowo – produkcyjna, zabudowa zagrodowa, zieleń, stacja elektroenergetyczna, tereny komunikacyjne. Dla osiągnięcia zakładanych celów ograniczono wpływ działalności na środowisko z obowiązkiem stosowania technologii i rozwiązań ograniczających zanieczyszczenie powietrza, wód i emisji hałasu w sposób nie powodujący przekroczenia standardów jakości środowiska określonych przepisami szczególnymi i granic terenu do którego inwestor posiada tytuł prawny.

W warunkach naturalnych wszystkie elementy środowiska przyrodniczego są wzajemnie powiązane. Środowisko znajduje się wtedy w stanie równowagi. W wyniku działalności człowieka ulega ono jednak przekształceniom i degradacji. Efektem antropopresji jest obniżenie odporności poszczególnych elementów środowiska. W wyniku wielokrotnych zmian środowisko staje się coraz bardziej podatne na zaburzenia równowagi, a prognozowanie przebiegu dalszych przekształceń wydaje się być coraz trudniejsze. Charakter równowagi środowiska ulega zmianom w czasie. Wynika to z różnicy podatności poszczególnych komponentów na czynniki degradujące. Proponowany sposób zagospodarowania na obszarze objętym przedmiotowym planem miejscowym w pewnym, minimalnym stopniu oddziałuje na dotychczasową strukturę przestrzenną w tej części gminy. Realizacja ustaleń planu miejscowego może wywołać określone skutki w środowisku i krajobrazie w zależności od rodzaju, skali i charakteru przyszłych zmian. Oddziaływania na środowisko spowodowane przez realizację ustaleń planu miejscowego będą zróżnicowane. Postępujące zagospodarowanie przestrzeni może wpływać na pogorszenie stanu środowiska, ale również może powodować jego poprawę lub służyć jego ochronie. Planowane przedsięwzięcie, zgodnie z zapisami planu miejscowego, będzie w sposób bardzo ograniczony oddziaływało na poszczególne elementy środowiska przyrodniczego. Rozwój nowych funkcji nie będzie również oddziaływał na obszary znajdujące się poza granicami obszaru planistycznego. Z punktu widzenia projektowanego dokumentu oddziaływanie ustaleń planu miejscowego na poszczególne komponenty środowiska odbywać się będzie zarówno na etapie inwestycyjnym, jak i eksploatacyjnym.

6.2.2.1. Wpływ na florę i faunę.

Potencjalne oddziaływanie na faunę i florę wiąże się z realizacją zagospodarowania przewidzianego w ustaleniach analizowanego planu miejscowego. Oddziaływanie terenu zainwestowanego wraz z towarzyszącą infrastrukturą techniczną na szatę roślinną, będzie miało miejsce na etapie inwestycyjnym. W trakcie realizacji dojazdów i obiektów i urządzeń związanych z funkcją terenu, w związku z użyciem ciężkiego sprzętu i składowaniem elementów budowlanych, mogą wystąpić przekształcenia fizyczne szaty roślinnej.

Po realizacji, w okresie funkcjonowania planowanych inwestycji, nie przewiduje się negatywnego oddziaływania na świat roślin. Może nawet wystąpić pozytywny wpływ ze względu na wprowadzenie różnorodnej roślinności w ramach powierzchni biologicznie czynnej. Plan miejscowy przewiduje wskaźnik intensywności zabudowy, określony jako wskaźnik powierzchni całkowitej zabudowy w odniesieniu do powierzchni działki budowlanej: dla terenów zabudowy usługowo - produkcyjnej – minimalny 0,03 a maksymalny – 1,00, dla terenu zabudowy zagrodowej – minimalny 0,03 i maksymalny 0,40. Ponadto, powierzchnia biologicznie czynna będzie nie mniejsza niż 25% powierzchni działki – dla terenów usługowo – produkcyjnych i również 25% - dla terenu zabudowy zagrodowej. W zakresie ochrony terenów zieleni, zapisy ustaleń planu nakazują przy trasowaniu dróg, w zależności od możliwości wynikającej z szerokości w liniach rozgraniczających drogi, utworzenie pasa zieleni towarzyszącej pomiędzy chodnikiem a jezdnią, w postaci szpaleru drzew, żywopłotu lub trawnika. Ponadto plan ustala się obowiązek wprowadzenia zieleni w terenach niezabudowanych i nieutwardzonych i ustalonych planem.

W trakcie budowy, w związku z funkcjonowaniem sprzętu budowlanego (hałas, spaliny, drgania, zagrożenia fizyczne) i dojazdami na place budowy, fauna wymigruje prawdopodobnie okresowo na tereny sąsiednie, z wyjątkiem gatunków łatwo podlegających synantropizacji o dużych zdolnościach adaptacyjnych do zmiennych warunków środowiskowych. Na terenach dojazdów i dojazdów oraz urządzeń związanych z funkcją terenu, w związku z likwidacją pokrywy glebowej, wystąpi także likwidacja fauny glebowej. Oddziaływania te będą miały jednak charakter lokalny.

6.2.2.2. Wpływ na ekosystemy i krajobraz.

W wyniku przeprowadzonej analizy flory i fauny nie stwierdzono występowania, na terenie bezpośrednio przeznaczonym pod zabudowę kubaturową i planowane zagospodarowanie infrastrukturalne oraz w bezpośrednim sąsiedztwie obszaru planistycznego siedlisk gatunków roślin i zwierząt wymienionych w Rozporządzeniu Ministra Środowiska z dnia 13 kwietnia 2010 r. w sprawie siedlisk przyrodniczych oraz gatunków będących przedmiotem zainteresowania Wspólnoty, a także kryteriów wyboru obszarów kwalifikujących się do uznania lub wyznaczenia jako obszary Natura 2000, ani też siedlisk gatunków roślin chronionych prawem polskim wymienionych w Rozporządzeniu Ministra Środowiska z dnia 9 lipca 2004 r. w sprawie gatunków dziko występujących roślin objętych ochroną, siedlisk gatunków zwierząt chronionych prawem polskim wymienionych w Rozporządzeniu Ministra Środowiska z dnia 12 października 2011 r. w sprawie ochrony gatunkowej zwierząt oraz siedlisk gatunków grzybów chronionych prawem polskim wymienionych w Rozporządzeniu Ministra Środowiska z dnia 9 lipca 2004 r. w sprawie gatunków dziko występujących grzybów objętych ochroną.

Planowana lokalizacja zainwestowania nie wpłynie na integralność i powiązanie form ochrony przyrody, w tym obszarów podlegających ochronie w formie wyznaczenia obszaru Natura 2000. Przyszłe zagospodarowanie nie naruszy istniejących korytarzy ekologicznych. Plan miejscowy przewiduje powstanie nowych terenów zieleni towarzyszącej zabudowie (powierzchnia biologicznie czynna będzie nie mniejsza niż 25% powierzchni działki – dla terenów usługowo – produkcyjnych i 25% - dla terenu zabudowy zagrodowej), przewiduje ochronę istniejącej zieleni. W zakresie ochrony powierzchni ziemi oraz ochrony środowiska przed odpadami ustalenia planu nakazują gromadzenie i usuwanie odpadów zgodnie z zasadami obowiązującymi w gminie, z wyposażeniem działek w miejsca przygotowane do gromadzenia odpadów stałych, zgodnie z przepisami odrębnymi. Plan zakazuje realizacji funkcji związanych ze składowaniem i utylizacją lub przetwarzaniem

Miejscowy plan zagospodarowania przestrzennego gminy Trzciel, obręb Chociszewo (dz. 46/4, 76/3, 77, 78) – Prognoza 2017. odpadów oraz dopuszcza prowadzenie gospodarki odpadami niebezpiecznymi związanej z planowaną działalnością, wyłącznie zgodnie z przepisami odrębnymi.

Zatem można przyjąć, że realizacja funkcji określonych w analizowanym planie miejscowym nie wpłynie znacząco na zmniejszenie różnorodności biologicznej obszaru planistycznego i jego bezpośredniego otoczenia. Do czasu realizacji ustaleń planu miejscowego teren pozostanie nadal w dotychczasowym użytkowaniu. Dopiero realizacja planowanego zainwestowania skutkować będzie oddziaływaniem na powierzchnię ziemi i warstwę gleby. Oddziaływanie to będzie miało jednak charakter bardzo ograniczony.

Obszar objęty przedmiotowym planem miejscowym charakteryzuje się małym zróżnicowaniem morfologicznym, stąd przy realizacji planowanego zagospodarowania nie należy spodziewać się istotnych zmian w ukształtowaniu powierzchni. W trakcie realizacji przedsięwzięć, w związku z użyciem ciężkiego sprzętu mogą również wystąpić przekształcenia fizyczne pokrywy glebowej w bezpośrednim sąsiedztwie terenu inwestycji.

Po zakończonych robotach wszystkie nawierzchnie powinny być odbudowane. Wykopy powinny być zrehabilitowane poprzez zasypanie z zachowaniem sekwencji występujących warstw. Po zakończeniu realizacji inwestycji infrastruktury technicznej zmiany na powierzchni ziemi i w krajobrazie nie będą widoczne.

6.2.2.3. Oddziaływanie na ludzi.

O jakości życia mieszkańców decyduje szereg czynników. W zakresie zagadnień przestrzennych na warunki życia społeczności lokalnych wpływ mają przede wszystkim standardy zagospodarowania terenu i stopień zaspokojenia potrzeb bytowych. Obszar objęty analizowanym planem miejscowym przeznaczony będzie pod funkcje usługowo – produkcyjne, zabudowy zagrodowej, zieleni i komunikacyjne. Na terenie objętym istniejącym i nowym zagospodarowaniem nie wystąpią zagrożenia bezpieczeństwa ludności i jej mienia wynikające z możliwości występowania powodzi i osuwania się mas ziemnych. Plan m. in. ustala, że w zakresie ochrony powietrza przed zanieczyszczeniami obowiązuje stosowanie w celach grzewczych technologii gwarantujących zachowanie nieprzekraczalnych wskaźników emisji zanieczyszczeń do atmosfery, określonych w przepisach szczególnych. Ponadto plan kwalifikuje teren oznaczony symbolem MR, jako teren zabudowy zagrodowej z poziomem hałasu określonym w przepisach szczególnych. Ponadto, przy prawidłowym funkcjonowaniu obiektów i instalacji na terenie planistycznym zachodzi niewielkie ryzyko wystąpienia poważnych awarii (np. wystąpienie pożaru, eksplozja lub wyciek paliwa w trakcie transportu, awaria linii elektroenergetycznych).

Zagrożeniem dla środowiska i pośrednio dla zdrowia ludzi może być niepełne zrealizowanie ustaleń analizowanego planu miejscowego np. dotyczących uzbrojenia terenów, urządzenia terenu, zagospodarowania odpadów lub późniejsze zaniedbania w ich eksploatacji. Pewne ryzyko związane jest także z samym transportem samochodowym.

Podsumowując, lokalizacja planowanego zainwestowania nie będzie miała negatywnego wpływu na zdrowie ludzi. Spodziewać się można wystąpienia potencjalnych oddziaływań na poszczególne elementy środowiska, w tym zwłaszcza emisji hałasu. Oddziaływania te będą miały charakter okresowy, zależny od rodzaju i wielkości nowej inwestycji. Korzyści środowiskowe przyniesie zachowanie powierzchni biologicznie czynnych.

6.2.2.4. Oddziaływanie na obszary chronione.

Obszar objęty analizowanym miejscowym planem zagospodarowania przestrzennego położony jest poza jakimikolwiek elementami i obszarami chronionymi. Obszar planistyczny położony jest poza korytarzami ekologicznymi, zarówno w wymiarze lokalnym, jak i regionalnym.

Realizacja funkcji planistycznych przewidzianych w analizowanym miejscowym planie nie narusza przepisów ochronnych określonych w dokumentach ustanawiających poszczególne obszary chronione. Ustalenia przedmiotowego planu zagospodarowania przestrzennego odnoszą się wyczerpująco i odpowiednio do jakości i walorów architektoniczno – krajobrazowych zabudowy. Zapewniają maksymalne jej zharmonizowanie z istniejącą tradycyjną mozaiką krajobrazową.

Obszar objęty planem miejscowym obejmuje koncesja na poszukiwanie i rozpoznawanie złóż ropy naftowej i gazu ziemnego PGNiG S. A. w Warszawie: Świebodzin – Wolsztyn nr 24/95/ł z dnia 12.10.2016 r.

Ponadto, obszar planistyczny położony jest w obrębie istniejącego i udokumentowanego głównego zbiornika wód podziemnych GZWP 144 Wielkopolska Dolina Kopalna. W związku z tym obowiązuje nakaz ochrony tych wód, w tym istotny dla przedmiotowego obszaru planistycznego zakaz wprowadzania ścieków do wód lub do ziemi (uwzględniony w tekście planu).

6.2.2.5. Oddziaływanie na zabytki i inne dobra kultury.

Gmina Trzciel należy, poza oczywiście Pszczewskim Parkiem Krajobrazowym i obszarami chronionego krajobrazu, do terenów średnio atrakcyjnych krajobrazowo. Występuje tu krajobraz leśny i rolniczy z obszarami pól uprawnych, z zadrzewieniami śródpolnymi i przydrożnymi, krajobraz osadniczy ze zwartą i rozproszoną zabudową, który ulega przekształceniom będącym efektem zmian społeczno-gospodarczych. Czynnikiem zwiększającym walory krajobrazowe jest zróżnicowane ukształtowanie powierzchni terenu oraz liczne jeziora. Jednak sam obszar planistyczny w chwili obecnej jest jeszcze bardziej uboższy krajobrazowo od pozostałych niezalesionych terenów gminy.

Realizacja zapisów analizowanego planu miejscowego nie spowoduje negatywnych oddziaływań na zabytki i dobra materialne. W obrębie obszaru planistycznego występuje rozpoznane stanowisko archeologiczne nr 1 AZP 54-16/32. Jest to ślad osadnictwa – późne średniowiecze, osada – okres nowożytny. Plan ustala przeprowadzenie w obrębie tego stanowiska badań archeologicznych zgodnie z przepisami odrębnymi. Ponadto prewencyjnie, plan ustala, że w razie natrafienia na przedmiot, co do którego istnieje przypuszczenie, iż jest on zabytkiem, obowiązuje określony w planie nakaz stosowania przepisów o ochronie zabytków. Dzięki tym działaniom każda realizacja inwestycji przyczyni się do zbadania terenu i ewentualnego podjęcia odpowiednich zabiegów zabezpieczających.

Nowe zagospodarowanie usługowo – produkcyjne, zagrodowe i komunikacyjne, z uwagi na lokalizację oraz charakter oddziaływania na środowisko, nie będzie miało wpływu na zabytki chronione znajdujące się na obszarach sąsiednich.

6.2.2.6. Oddziaływanie na środowisko wodne.

Realizacja ustaleń przedmiotowego planu miejscowego nie będzie źródłem znaczących negatywnych oddziaływań na środowisko wodne. Należy zauważyć, że określone w planie miejscowym ustalenia dotyczące zabudowy infrastrukturalnej na obszarze planistycznym, takie negatywne oddziaływanie wykluczają. Obszar objęty planem leży w obrębie istniejącego i udokumentowanego głównego zbiornika wód

Miejscowy plan zagospodarowania przestrzennego gminy Trzciel, obręb Chociszewo (dz. 46/4, 76/3, 77, 78) – Prognoza 2017.
podziemnych GZWP 144 Wielkopolska Dolina Kopalna. W związku z tym w obrębie obszaru planistycznego obowiązuje (wg ustaleń planu):

- ustala się nakaz zabezpieczenia terenów przed przenikaniem zanieczyszczeń do gruntu, zgodnie z przepisami odrębnymi;
- obowiązuje odprowadzenie ścieków do oczyszczalni poza obszarem planu;
- obowiązuje oczyszczanie wód opadowych i roztopowych w urządzeniach oczyszczających tj. separatorach i osadnikach na terenach, na których realizowane są działalności mogące spowodować niebezpieczeństwo zanieczyszczenia wód opadowych substancjami ropopochodnymi lub innymi substancjami toksycznymi;
- zakazuje się prowadzenia gospodarki odpadami i gospodarki ściekowej wpływającej negatywnie na wody gruntowe,
- nakazuje się segregację, gromadzenie i usuwanie odpadów zgodnie z zasadami obowiązującymi w gminie, z wyposażeniem działek w miejsca przygotowane do gromadzenia odpadów, zgodnie z przepisami odrębnymi;
- dopuszcza się prowadzenie gospodarki odpadami związanej z planowaną działalnością, zgodnie z przepisami odrębnymi;
- zakazuje się demontażu pojazdów oraz punktów skupu, składowania i przerobu surowców wtórnych.

Ewentualne oddziaływanie realizacji ustaleń analizowanego planu miejscowego na wody powierzchniowe i podziemne mogą wiązać się wyłącznie z etapem inwestycyjnym. Jednak w trakcie prowadzenia prac ziemnych i eksploatacji planowanego zagospodarowania należy nie dopuścić do zanieczyszczenia wód opadowych, bowiem istnieje pewne ryzyko skażenia wód opadowych substancjami ropopochodnymi, związane z ruchem i postojem pojazdów. Zagrożenie to zostało wyraźnie ograniczone poprzez szczegółowe ustalenia analizowanego miejscowego planu zagospodarowania przestrzennego.

Analizowany obszar, wraz ze swym najbliższym otoczeniem położony jest w obrębie jednolitej części wód podziemnych PLGW600061. Obszar planistyczny znajduje się w jednolitej części wód powierzchniowych rzecznych nr PLRW60001715687 (na mapie oznaczenie nr SO 0104). Ustalenia analizowanego planu miejscowego są zgodne z zapisami dokumentów dotyczących gospodarki wodami i ochrony wód tych jednolitych części.

Analizowany obszar planistyczny położony jest poza strefami ochronnymi (pośrednimi i bezpośrednimi) ustanowionymi dla ujęć podziemnych i powierzchniowych na obszarze gminy Trzciel. Nie podlega również, z uwagi na brak tych elementów, uwarunkowaniom wynikającym z zasad ochrony i utrzymania istniejących zasobów wodnych, utrzymania i konserwacji wód powierzchniowych istotnych dla rolnictwa oraz istniejących urządzeń wodnych.

6.3. Rozwiązania zapobiegawcze i ograniczające negatywne skutki.

Zgodnie z art. 51 ustęp 2, punkt 3, litera a, ustawy z dnia 3 października 2008 r. o udostępnianiu informacji o środowisku i jego ochronie, udziale społeczeństwa w ochronie środowiska oraz o ocenach oddziaływania na środowisko, prognoza oddziaływania na środowisko powinna przedstawiać rozwiązania mające na celu zapobieganie, ograniczanie lub kompensację przyrodniczą negatywnych oddziaływań na środowisko, mogących być rezultatem realizacji projektowanego dokumentu, w szczególności na cele i przedmiot ochrony obszaru Natura 2000 oraz integralność tego obszaru.

Przedmiotowy miejscowy plan zagospodarowania przestrzennego odpowiada na potrzeby rozwoju gminy, związane z wykorzystaniem jej położenia, różnorodnością związków zewnętrznych, wykorzystania walorów z zasadą zrównoważonego

Miejscowy plan zagospodarowania przestrzennego gminy Trzciel, obręb Chociszewo (dz. 46/4, 76/3, 77, 78) – Prognoza 2017. rozwoju, docelowym wykorzystaniem terenu dla lokalizacji funkcji usługowych. Elementy docelowej struktury przestrzennej w obszarze objętym planem są następujące: zabudowa usługowo – przemysłowa, zagrodowa i komunikacyjna.

Niniejsza prognoza, w punkcie 4.2. „Ustalenia istotne z punktu widzenia ochrony środowiska” zacytowała większość istotnych zapisów analizowanego miejscowego planu zagospodarowania przestrzennego, które odnoszą się do rozwiązań zapobiegawczych i ograniczających ewentualne negatywne skutki jego realizacji. Dlatego, aby uniknąć powtarzania całych sekwencji zapisów planu, w rozdziale tym zamieszczono jedynie odniesienie do rozdziału 4.2. prognozy.

Zgodnie z art. 51 ustęp 2, punkt 3, litera b, ustawy z dnia 3 października 2008 r. o udostępnianiu informacji o środowisku i jego ochronie, udziale społeczeństwa w ochronie środowiska oraz o ocenach oddziaływania na środowisko, prognoza oddziaływania na środowisko powinna przedstawiać – biorąc pod uwagę cele i geograficzny zasięg dokumentu oraz cele i przedmiot ochrony obszaru Natura 2000 oraz integralność tego obszaru – rozwiązania alternatywne do rozwiązań zawartych w projektowanym dokumencie wraz z uzasadnieniem ich wyboru oraz opis metod dokonania oceny prowadzącej do tego wyboru albo wyjaśnienie braku rozwiązań alternatywnych, w tym wskazania napotkanych trudności wynikających z niedostatków techniki lub luk we współczesnej wiedzy.

Obszar objęty analizowanym planem miejscowym nie stanowi istotnego dla funkcjonowania obszarów naturalnych siedliska, ani dla specjalnego obszaru ochrony siedlisk, ani dla obszaru specjalnej ochrony ptaków, można wykluczyć jakiegokolwiek istotne negatywne oddziaływanie na przedmioty ochrony tych obszarów chronionych. Jak już wcześniej wspomniano, na obszarze planistycznym nie znajdują się żadne siedliska wskazane do ochrony, wymienione w załączniku do Dyrektywy Siedliskowej, ani też sam teren nie stanowi siedlisk istotnych z punktu widzenia lęgowego, pokarmowego, lokalnych tras na żerowiska czy zasadniczych korytarzy migracyjnych dla kluczowych dla tego obszaru naturalnego ptaków. Zatem obszar objęty planem miejscowym, poprzez realizację planowanych funkcji nie wpłynie w żaden sposób na cele i przedmiot ochrony przedmiotowych obszarów Natura 2000 oraz na integralność przestrzenną i funkcjonalną tych obszarów. Z uwagi na powyższe, nie ma potrzeby rozważania rozwiązań alternatywnych w obrębie planu, prowadzących do lepszej ochrony ze względu na cele, przedmiot ochrony oraz integralność tych obszarów Natura 2000.

6.5. Propozycje analizy skutków realizacji postanowień planu.

Art. 51 ustęp 2, punkt 1, litera c, ustawy z dnia 3 października 2008 r. o udostępnianiu informacji o środowisku i jego ochronie, udziale społeczeństwa w ochronie środowiska oraz o ocenach oddziaływania na środowisko, stanowi, że prognoza oddziaływania na środowisko zawiera propozycje dotyczące przewidywanych metod analizy skutków realizacji postanowień projektowanego dokumentu oraz częstotliwości jej przeprowadzania.

Zgodnie z zapisami ustawy z dnia 27 marca 2003 r. o planowaniu i zagospodarowaniu przestrzennym (Dz. U. z 2017 poz. 1073 ze zm.) na etapie przed realizacją dokumentów planistycznych wójt, burmistrz albo prezydent miasta, w celu oceny aktualności planów miejscowych dokonuje analizy zmian w zagospodarowaniu przestrzennym gminy, ocenia postępy w opracowaniu planów miejscowych i opracowuje wieloletnie programy ich sporządzania w nawiązaniu do ustaleń studium, z uwzględnieniem decyzji zamieszczonych w rejestrach oraz wniosków w sprawie sporządzenia lub zmiany planu miejscowego (art. 32, ustęp 1). Częstotliwość takiej analizy została określona przez ustawodawcę w kolejnym ustępie tego artykułu (art. 32, ustęp 2): wójt, burmistrz albo prezydent miasta

Miejscowy plan zagospodarowania przestrzennego gminy Trzciel, obręb Chociszewo (dz. 46/4, 76/3, 77, 78) – Prognoza 2017. przekazuje radzie gminy wyniki analiz, o których mowa w ustępie 1, po uzyskaniu opinii gminnej lub innej właściwej komisji urbanistyczno – architektonicznej, co najmniej raz w czasie kadencji rady. Rada Gminy podejmuje uchwałę w sprawie aktualności studium i planów miejscowych, a w przypadku uznania ich za nieaktualne, w całości lub w części, podejmuje działania prowadzące do aktualizacji tych dokumentów. Rada Gminy zobowiązana jest do stwierdzenia czy miejscowy plan zagospodarowania przestrzennego wybranych terenów nie narusza ustaleń Studium uwarunkowań i kierunków zagospodarowania przestrzennego gminy, (art. 20 ustawy o planowaniu i zagospodarowaniu przestrzennym).

6.6. Informacje o możliwym transgranicznym oddziaływaniu.

Biorąc po uwagę rodzaj i ograniczony zasięg oddziaływania projektowanych funkcji planistycznych oraz sposobu zabudowy i zagospodarowania terenu na otoczenie i wprowadzenie bezpiecznej dla środowiska infrastruktury technicznej, a także znaczną odległość obszaru planistycznego od granic państwa należy uznać, że oddziaływanie transgraniczne planowanego zagospodarowania jest w sensie przyrodniczym niemożliwe i nie będzie miało miejsca.

7. Streszczenie w języku niespecjalistycznym.

Gmina Trzciel położona jest 100 km od granicy polsko – niemieckiej w województwie lubuskim w powiecie międzyrzeckim. Odległość od dwóch miast wojewódzkich wynosi: od Gorzowa Wlkp. – 78 km, od Zielonej Góry – 75 km, a do miasta powiatowego Międzyrzecz 25 km. Gmina zajmuje powierzchnię 174 km², co stanowi 12,5% powierzchni powiatu oraz 1,25% powierzchni województwa. Około 47% powierzchni gminy zajmują lasy, a rzeka Obra z jeziorami 4% powierzchni. Gminę z zachodu na wschód przecina międzynarodowa trasa. Berlin – Świecko – Warszawa. Od niedawna przez południową część gminy przebiega autostrada A – 2 z węzłem komunikacyjnym (zjazd z autostrady) i zapleczem przestrzenno – gospodarczym węzła w rejonie Trzciela i punktem obsługi podróżnych w rejonie Chociszewa.

Podstawowym celem przeprowadzonej prognozy było określenie na ile ustalenia przedmiotowego planu miejscowego przyczynią się do wdrażania zrównoważonego rozwoju, a działania w niej zawarte gwarantują bezpieczeństwo środowiska przyrodniczego oraz sprzyjają jego ochronie. Jest to postępowanie wskazane z uwagi na konstytucyjny zapis o potrzebie rozwiązywania problemów ochrony środowiska zgodnie ze wspomnianą zasadą zrównoważonego rozwoju.

W prognozie dokonano:

- oceny stopnia i sposobu uwzględnienia zagadnień ochrony środowiska we wszystkich zapisach analizowanego planu miejscowego,
- oceny potencjalnych skutków środowiskowych w przypadku braku realizacji ustaleń planu miejscowego,
- przygotowano rekomendacje pozwalające na pełniejsze uwzględnienie zagadnień ochrony środowiska i zrównoważonego rozwoju w trakcie realizacji planu miejscowego.

Obszar objęty miejscowym planem zagospodarowania przestrzennego gminy Trzciel w obrębie Chociszewo dotyczy działek przyległych do terenów kolejowych i drogi publicznej, położonych w bezpośrednim sąsiedztwie autostrady A2.

Obszar opracowania dotyczy w użytkowanego terenu rolniczego, w chwili obecnej wykorzystywanego jako grunty orne.

Na obszarze planistycznym nie odnotowano (poza jednym wyjątkiem) obiektów przyrodniczych i kulturowych chronionych ustawami z dnia 23 lipca 2003 r. o ochronie zabytków i opiece nad zabytkami z dnia 23 lipca 2003 r. i z dnia 16 kwietnia 2004 r. o ochronie przyrody. Wyjątek stanowi znajdujące się w południowej części obszaru planistycznego rozpoznane stanowisko archeologiczne nr 1 AZP 54-16/32. Jest to ślad osadnictwa – późne średniowiecze, osada – okres nowożytny. Plan ustala przeprowadzenie w obrębie tego stanowiska obowiązkowych badań archeologicznych zgodnie z przepisami odrębnymi. Ponadto prewencyjnie, plan ustala, że w razie natrafienia na przedmiot, co do którego istnieje przypuszczenie, iż jest on zabytkiem, obowiązuje określony w planie nakaz stosowania przepisów o ochronie zabytków. Dzięki tym działaniom każda realizacja inwestycji przyczyni się do zbadania terenu i ewentualnego podjęcia odpowiednich zabiegów zabezpieczających.

Elementy docelowej struktury przestrzennej w obszarze planu są następujące: zabudowa usługowo – produkcyjna, zabudowa zagrodowa w gospodarstwa rolnych, hodowlanych i rolniczych, komunikacja wewnętrzna oraz zieleń mająca wielofunkcyjne znaczenie. Dla realizacji ustalonych funkcji i ochrony środowiska ustalono obowiązek stosowania rozwiązań i technologii ograniczających zanieczyszczenie powietrza, wód i emisję hałasu w sposób nie powodujący przekroczenia standardów jakości środowiska określonych przepisami szczególnymi. Ponadto oddziaływanie nie może przekraczać granic terenu do którego inwestor posiada tytuł prawny.

Prognoza oddziaływania na środowisko wykazała, że na etapie inwestycyjnym oddziaływanie na środowisko ograniczone będzie do ewentualnych prac ziemnych związanych z wykopami pod infrastrukturę techniczną oraz budową dojazdów i dojazdów a także wystąpią oddziaływania okresowe związane z transportem urobku z wykopów i materiałów budowlanych. Dotyczy to jednak tylko pewnej części obszaru planistycznego, bowiem plan ustala maksymalne wskaźniki intensywności zabudowy, nie pozwalające na zbyt intensywną zabudowę.

W wyniku przeprowadzonej analizy flory i fauny nie stwierdzono występowania, na terenach bezpośrednio przeznaczonych pod zainwestowanie oraz w ich bezpośrednim sąsiedztwie siedlisk gatunków roślin i zwierząt objętych ochroną prawną.

Planowana lokalizacja nowych funkcji nie wpłynie negatywnie na integralność i powiązanie form ochrony przyrody, w tym obszarów podlegających ochronie w formie sieci Natura 2000. Dotychczasowa wiedza na temat świata zwierząt na obszarze planistycznym i stopnia wykorzystania przez nie tego terenu wskazuje, że projektowane zagospodarowanie nie spowoduje negatywnego istotnego wpływu na te osobniki.

Planowane zagospodarowanie nie będzie również oddziaływać negatywnie na walory krajobrazowe terenu. Realizacja ustaleń planu miejscowego nie będzie miała negatywnego wpływu na zabytki i dobra kultury współczesnej. Obowiązujące ustalenia planu gwarantują zachowanie dopuszczalnych, odpowiednich do rodzaju terenu poziomów hałasu na terenach chronionych akustycznie (zabudowy zagrodowej).

Prognoza nie wykazała możliwości wystąpienia oddziaływania transgranicznego.

8. Załącznik graficzny.

