

PROGNOZA ODDZIAŁYWANIA NA ŚRODOWISKO

MIEJSCOWY PLAN ZAGOSPODAROWANIA PRZESTRZENNEGO GMINY TRZCIEL



FRAGMENT OBREBU GEODEZYJNEGO JASIEK

**Organ opracowujący
miejscowy plan
zagospodarowania
przestrzennego:**

**Burmistrz
Trzciela**

ul. Poznańska 22
66 – 320 Trzciel

**Jednostka projektowa
opracowująca projekt
miejscowego planu
zagospodarowania
przestrzennego oraz
prognozę:**

**BWPP
Barbara Witosławska
Planowanie Przestrzenne**

ul. Pułaskiego 17
66 – 400 Gorzów Wlkp.

Gorzów Wlkp. – Trzciel, 2021 r.

SPIS TREŚCI:

1. Wprowadzenie.	3
1.1. Podstawy formalne opracowania.	3
1.2. Podstawy prawne opracowania.	4
1.3. Cel i zawartość opracowania.	5
1.4. Powiązania z innymi dokumentami.	6
2. Materiały wejściowe.	7
3. Charakterystyka terenu.	7
3.1. Ogólna charakterystyka środowiska.	7
3.2. Stan istniejący środowiska w obszarze planistycznym.	8
3.3. Potencjalne zmiany przy braku realizacji dokumentu planistycznego.	10
3.4. Stan istniejący środowiska w obszarze znaczącego oddziaływania.	11
4. Charakterystyka ustaleń planu.	11
4.1. Materiały planistyczne – graficzne.	11
4.2. Ustalenia istotne z punktu widzenia ochrony środowiska.	11
5. Istotne problemy ochrony środowiska.	14
5.1. Istniejące elementy i obszary chronione.	14
5.2. Cele ochrony środowiska.	21
6. Prognoza oddziaływania na środowisko.	20
6.1. Metodyka prognozy.	21
6.2. Przewidywane znaczące oddziaływanie na środowisko.	22
6.2.1. Oddziaływanie na obszary Natura 2000.	22
6.2.2. Oddziaływanie na środowisko.	34
6.2.2.1. Wpływ na florę i faunę.	34
6.2.2.2. Wpływ na ekosystemy i krajobraz.	34
6.2.2.3. Oddziaływanie na ludzi.	35
6.2.2.4. Oddziaływanie na obszary chronione.	35
6.2.2.5. Oddziaływanie na zabytki i inne dobra kultury.	36
6.2.2.6. Oddziaływanie na środowisko wodne.	36
6.3. Rozwiązania zapobiegawcze i ograniczające negatywne skutki.	37
6.4. Rozwiązania alternatywne w obszarach Natura 2000.	37
6.5. Propozycje analizy skutków realizacji postanowień planu miejscowego.	38
6.6. Informacja o możliwym transgranicznym oddziaływaniu.	38
7. Streszczenie w języku niespecjalistycznym.	38
8. Załącznik graficzny.	40

1.2. Podstawy prawne opracowania.

Podstawy prawne niniejszego opracowania zawarte są w licznych i różnych dokumentach prawnych.

Dyrektywy:

- Dyrektywa Rady nr 79/409/EWG z dnia 2 kwietnia 1979 r., w sprawie ochrony dzikiego ptactwa (Dz. U. UE. L. 1979 Nr 103, poz. 1),
- Dyrektywa Rady nr 85/337 EEC z dnia 27 czerwca 1985 r., w sprawie oceny skutków niektórych publicznych i prywatnych przedsięwzięć dla środowiska (Dz. U. UE. L. 1985 Nr 175, poz. 40 ze zmianami),
- Dyrektywa Rady nr 92/43/EWG z dnia 21 maja 1992 r. w sprawie ochrony siedlisk przyrodniczych oraz dzikiej fauny i flory (Dz. U. UE. L. 1992 Nr 206, poz. 7).

Konwencje:

- Konwencja o ochronie wędrownych gatunków dzikich zwierząt sporządzona w Bonn dnia 23 czerwca 1979 r. (Konwencja Bońska) (Dz. U. 2003 r. Nr 2, poz. 7),
- Konwencja o ochronie dzikiej fauny i flory europejskiej oraz ich siedlisk naturalnych sporządzona w Bernie dnia 19 września 1979 r. (Konwencja Berneńska) (Dz. U. 1996 r. Nr 58, poz. 263).

Ustawy:

- Ustawa z dnia 3 lutego 1995 r. o ochronie gruntów rolnych i leśnych (Dz. U. z 2021 r. poz. 1326 ze zm.),
- Ustawa z dnia 27 kwietnia 2001 r. Prawo ochrony środowiska (Dz. U. z 2020 r., poz. 1219 ze zm.),
- Ustawa z dnia 20 lipca 2007 r. Prawo wodne (Dz. U. z 2021 r., poz. 624 ze zm.),
- Ustawa z dnia 27 marca 2003 r. o planowaniu i zagospodarowaniu przestrzennym (Dz. U. z 2021 r., poz. 741 ze zm.),
- Ustawa z dnia 16 kwietnia 2004 r. o ochronie przyrody (Dz. U. z 2021 r., poz. 1098),
- Ustawa z dnia 13 kwietnia 2007 r. o zapobieganiu szkodom w środowisku i ich naprawie (Dz. U. z 2020 r., poz. 2187),
- Ustawa z dnia 3 października 2008 r. o udostępnianiu informacji o środowisku i jego ochronie, udziale społeczeństwa w ochronie środowiska oraz ocenach oddziaływania na środowisko (Dz. U. z 2021 r., poz. 247 ze zm.),
- Ustawa z dnia 14 grudnia 2012 r. o odpadach (Dz. U. z 2021 r., poz. 779),

Rozporządzenia:

- Rozporządzenie Ministra Zdrowia z dnia 17 grudnia 2019 r. w sprawie dopuszczalnych poziomów pól elektromagnetycznych w środowisku (Dz. U. z 2019 r., poz. 2448),
- Rozporządzenie Ministra Środowiska z dnia 14 czerwca 2007 r. w sprawie dopuszczalnych poziomów hałasu w środowisku (Dz. U. z 2014 r., poz. 112),
- Rozporządzenie Ministra Środowiska z dnia 26 stycznia 2010 r. w sprawie wartości odniesienia dla niektórych substancji w powietrzu (Dz. U. z 2010 r., Nr 16, poz. 87),
- Rozporządzenie Ministra Środowiska z dnia 13 kwietnia 2010 r. w sprawie siedlisk przyrodniczych oraz gatunków będących przedmiotem zainteresowania Wspólnoty, a także kryteriów wyboru obszarów kwalifikujących się do uznania lub wyznaczenia jako obszary Natura 2000 (Dz. U. z 2014 r. poz. 1713),
- Rozporządzenie Rady Ministrów 10 września 2019 r. w sprawie przedsięwzięć mogących znacząco oddziaływać na środowisko (Dz. U. z 2019 r., poz. 1839),
- Rozporządzenie Ministra Środowiska z dnia 3 sierpnia 2011 r. w sprawie gatunków zwierząt niebezpiecznych dla życia i zdrowia ludzi (Dz. U. z 2011 r., Nr 173, poz. 1037),
- Rozporządzenie Ministra Środowiska z dnia 9 września 2011 r. w sprawie listy roślin i zwierząt gatunków obcych, które w przypadku uwolnienia do środowiska przyrodniczego mogą zagrozić gatunkom rodzimym lub siedliskom przyrodniczym (Dz. U. z 2011 r., Nr 210, poz. 1260),
- Rozporządzenie Ministra Środowiska z dnia 24 sierpnia 2012 r. w sprawie poziomów niektórych substancji w powietrzu (Dz. U. z 2012 r., poz. 1031 ze zm.),
- Rozporządzenie Ministra Środowiska z dnia 16 grudnia 2016 r. w sprawie ochrony gatunkowej zwierząt (Dz. U. z 2016 r., poz. 2183 ze zm.),
- Rozporządzenie Ministra Środowiska z dnia 9 października 2014 r. w sprawie ochrony gatunkowej grzybów (Dz. U. z 2014 r., poz. 1408),
- Rozporządzenie Ministra Środowiska z dnia 9 października 2014 r. w sprawie ochrony gatunkowej roślin (Dz. U. z 2014 r., poz. 1409),
- Rozporządzenie Ministra Gospodarki Morskiej i Żeglugi Śródlądowej z 11 października 2019 r. w sprawie kryteriów i sposobu oceny stanu jednolitych części wód podziemnych (Dz. U. z 2019 r., poz. 2148),
- Rozporządzenie Ministra Gospodarki Morskiej i Żeglugi Śródlądowej z dnia 11 października 2019 r. w sprawie klasyfikacji stanu ekologicznego i stanu chemicznego oraz sposobu klasyfikacji stanu jednolitych części wód powierzchniowych a także środowiskowych norm jakości dla substancji priorytetowych (Dz. U. z 2019 r., poz. 2149 ze zm.),
- Rozporządzenie Rady Ministrów z dnia 18 października 2016 r. w sprawie Planu gospodarowania wodami na obszarze dorzecza Odry (Dz. U. z 2016 r., poz. 1967).

Uchwały Sejmiku Województwa Lubuskiego:

- Zarządzenie Regionalnego Dyrektora Ochrony Środowiska w Gorzowie Wlkp. z dnia 28 marca 2014 r. w sprawie ustanowienia planu zadań ochronnych dla obszaru Natura 2000 Jeziora Pszczewskie i Dolina Obry PLB080005 (Dz. Urz. Województwa Lubuskiego z dnia 8 kwietnia 2014 r., poz. 878)
- Zarządzenie Regionalnego Dyrektora Ochrony Środowiska w Gorzowie Wlkp. z dnia 29 kwietnia 2014 r. w sprawie ustanowienia planu zadań ochronnych dla obszaru Natura 2000 Rynna Jezior Obrzańskich PLH080002 (Dz. Urz. Województwa Lubuskiego z dnia 5 maja 2014 r., poz. 979),
- Uchwała Nr XXIII/296/16 Sejmiku Województwa Lubuskiego z dnia 12 września 2016 r. w sprawie wyznaczenia obszaru chronionego krajobrazu o nazwie „Rynny Obrzycko – Obrzańskie” (Dz. Urz. Województwa Lubuskiego z dnia 19 września 2016 r., poz. 1873),
- Zarządzenie Regionalnego Dyrektora Ochrony Środowiska w Gorzowie Wlkp. i Regionalnego Dyrektora Ochrony Środowiska w Poznaniu z dnia 20 lutego 2017 r. zmieniające zarządzenie w sprawie ustanowienia planu zadań ochronnych dla obszaru Natura 2000 Rynna Jezior Obrzańskich PLH080002 (Dz. Urz. Województwa Lubuskiego z dnia 22 lutego 2017 r., poz. 426),
- Uchwała Nr XXVII/398/17 Sejmiku Województwa Lubuskiego z dnia 20 lutego 2017 r. w sprawie wyznaczenia obszaru chronionego krajobrazu o nazwie „Zbąszyńska Dolina Obry” (Dz. Urz. Województwa Lubuskiego z dnia 28 lutego 2017 r., poz. 469).

Uchwała Rady Miejskiej w Trzciel:

- Uchwała Rady Miejskiej w Trzciel Nr XVI/129/2020 z dnia 24 września 2020 r. w sprawie przystąpienia do sporządzenia miejscowego planu zagospodarowania dla terenu położonego w obrębie Jasieniec, gmina Trzciel.

1.3. Cel i zawartość opracowania.

Zgodnie z ustawą z dnia 3 października 2008 r. o udostępnianiu informacji o środowisku i jego ochronie, udziale społeczeństwa w ochronie środowiska oraz o ocenach oddziaływania na środowisko, prognoza oddziaływania na środowisko do przedmiotowego miejscowego planu zagospodarowania przestrzennego gminy Trzciel jest elementem procedury strategicznej oceny oddziaływania na środowisko wykonywanej dla tego właśnie dokumentu planistycznego. Wynika to z art. 46, punkt 1 w/w ustawy. Ponadto organ opracowujący projekt dokumentu, który jest przedmiotem postępowania w sprawie strategicznej oceny oddziaływania na środowisko ma obowiązek uzgodnienia zakresu i stopnia szczegółowości informacji wymaganych w prognozie oddziaływania na środowisko z właściwym Regionalnym Dyrektorem Ochrony Środowiska oraz właściwym Państwowym Powiatowym Inspektorem Sanitarnym (art. 53 oraz art. 57 punkt 2 i art. 58, punkt 3). Obowiązek ten został dopełniony.

Pismem znak: WZŚ.411.160.2020.JF z dnia 7 grudnia 2020 r. Regionalny Dyrektor Ochrony Środowiska w Gorzowie Wielkopolskim uzgodnił zakres i stopień szczegółowości Prognozy zgodnie z art. 51, z uwzględnieniem art. 52 ust. 1 i 2 ustawy z dnia 3 października 2008 r. o udostępnianiu informacji o środowisku i jego ochronie, udziale społeczeństwa w ochronie środowiska oraz o ocenach oddziaływania na środowisko, przy jednoczesnym uszczegółowieniu o informacje określone w przedmiotowym piśmie.

Państwowy Powiatowy Inspektor Sanitarny w Międzyrzeczu pismem z dnia 24 listopada 2020 r., uzgodnił zakres i stopień szczegółowości informacji wymaganych w prognozie oddziaływania na środowisko dotyczącej projektu miejscowego planu zagospodarowania przestrzennego terenu w obrębie Jasieniec: prognoza powinna spełniać wymagania określone w art. 51 ust. 2 oraz art. 52 ust. 1 i 2 ustawy o oś w zakresie wpływu na zdrowie ludzi. W prognozie należy uwzględnić oddziaływanie istniejących obiektów budowlanych znacząco oddziaływujących na środowisko znajdujących się w sąsiedztwie obszaru objętego planem na tereny objęte planem, w zakresie emisji hałasu oraz zanieczyszczenia powietrza.

Głównym celem opracowania prognozy oddziaływania na środowisko jest jej dołączenie, do projektu miejscowego planu zagospodarowania przestrzennego, jako dokumentu identyfikującego prognozowane oddziaływanie na środowisko, podczas poddania projektu planu opiniowaniu przez właściwe organy (art. 54, ustęp 1) oraz podczas wyłożenia do publicznego wglądu w celu umożliwienia zapoznania się społeczeństwa z dokumentem planistycznym oraz wniesienia ewentualnych uwag i wniosków (art. 54, ustęp 2).

Zgodnie z art. 51 ustęp 2 cytowanej wyżej ustawy, prognoza oddziaływania na środowisko zawiera informacje o zawartości, głównych celach przedmiotowego projektu miejscowego planu zagospodarowania przestrzennego oraz jego powiązaniach z innymi dokumentami (punkt 1 a). Prognoza informuje również o metodach zastosowanych przy sporządzaniu prognozy (punkt 1 b), zawiera również propozycje dotyczące przewidywanych metod analizy skutków realizacji postanowień projektowanego planu miejscowego oraz częstotliwości jej przeprowadzenia (punkt 1 c). Prognoza informuje także o możliwym transgranicznym oddziaływaniu na środowisko (punkt 1 d). Jako element końcowy, prognoza zawiera streszczenie sporządzone w języku niespecjalistycznym (punkt 1 e).

Zapisy w art. 51 ustęp 2, punkt 2 ustawy wymagają, aby prognoza określała, analizowała i oceniała:

- a) istniejący stan środowiska oraz potencjalne zmiany tego stanu w przypadku braku realizacji projektowanego dokumentu,
- b) stan środowiska na obszarach objętych przewidywanym znaczącym oddziaływaniem,
- c) istniejące problemy ochrony środowiska istotne z punktu widzenia realizacji projektowanego dokumentu, w szczególności dotyczące obszarów podlegających ochronie na podstawie ustawy z dnia 16 kwietnia 2004 r. o ochronie przyrody,
- d) cele ochrony środowiska ustanowione na szczeblu międzynarodowym, wspólnotowym i krajowym, istotne z punktu widzenia projektowanego dokumentu, oraz sposoby, w jakich te cele i inne problemy środowiska zostały uwzględnione podczas opracowywania dokumentu,
- e) przewidywane znaczące oddziaływania, w tym oddziaływania bezpośrednie, pośrednie, wtórne, skumulowane, krótkoterminowe, średnioterminowe i długoterminowe, stałe i chwilowe oraz pozytywne i negatywne, na cele i przedmiot ochrony obszaru Natura 2000 oraz integralność tego obszaru, a także na środowisko, w szczególności na: różnorodność biologiczną, ludzi, zwierzęta, rośliny, wodę, powietrze,

Prognoza do miejscowego planu zagospodarowania przestrzennego gminy Trzciel – obręb Jasieniec, 2021 r.
powierzchnię ziemi, krajobraz, klimat, zasoby naturalne, zabytki, dobra materialne – z uwzględnieniem zależności między tymi elementami środowiska i między oddziaływaniami na te elementy.

Cytowana ustawa wymaga, aby prognoza przedstawiała:

- a) rozwiązania mające na celu zapobieganie, ograniczanie lub kompensację przyrodniczą negatywnych oddziaływań na środowisko, mogących być rezultatem realizacji projektowanego dokumentu, w szczególności na cele i przedmiot ochrony obszaru Natura 2000 oraz integralność tego obszaru (art. 51 ustęp 2, punkt 3a),
- b) biorąc pod uwagę cele i geograficzny zasięg dokumentu oraz cele i przedmiot ochrony obszaru Natura 2000 oraz integralność tego obszaru – rozwiązania alternatywne do rozwiązań zawartych w projektowanym dokumencie wraz z uzasadnieniem ich wyboru oraz opis metod dokonania oceny prowadzącej do tego wyboru albo wyjaśnienie braku rozwiązań alternatywnych, w tym wskazanie napotkanych trudności wynikających z niedostatków techniki lub luk we współczesnej wiedzy (art. 51 ustęp 2, punkt 3b).

Art. 52 ustęp 1 wskazuje na to, aby informacje zawarte w prognozie oddziaływania na środowisko powinny być opracowane stosownie do stanu współczesnej wiedzy i metod oceny oraz dostosowane do zawartości i stopnia szczegółowości projektowanego dokumentu oraz etapu przyjęcia tego dokumentu w procesie opracowywania projektów dokumentów powiązanych z tym dokumentem.

Zgodnie z art. 52 ustęp 2 w prognozie oddziaływania na środowisko uwzględnia się informacje zawarte w prognozach oddziaływania na środowisko sporządzonych dla innych, przyjętych już dokumentów powiązanych z projektem dokumentu będącego przedmiotem postępowania.

Zawartość projektowanego dokumentu.

Przedmiotowy miejscowy plan zagospodarowania przestrzennego gminy Trzciel w obrębie geodezyjnym Jasieniec, będący przedmiotem niniejszej prognozy oddziaływania na środowisko, poza tzw. formalno – prawną dokumentacją planistyczną, składa się z dwóch zasadniczych części: tekstu projektu miejscowego planu zagospodarowania przestrzennego gminy Trzciel, w formie Uchwały Rady Miejskiej, oraz rysunku w postaci załącznika graficznego nr 1 do projektu Uchwały Rady Miejskiej pn. „Miejscowy plan zagospodarowania przestrzennego obszaru w obrębie Jasieniec gmina Trzciel”, w skali 1: 1.000.

Cel projektowanego dokumentu:

Zgodnie z art. 9, ust. 1 ustawy z dnia 27 marca 2003 r. o planowaniu i zagospodarowaniu przestrzennym, w celu określenia polityki przestrzennej gminy, w tym lokalnych zasad zagospodarowania przestrzennego, Rada Miejska podejmuje uchwałę o przystąpieniu do sporządzania miejscowego planu zagospodarowania przestrzennego gminy.

Plan miejscowy wprowadza kierunki zmian w strukturze przestrzennej gminy oraz w przeznaczeniu terenów. Wprowadza też wprowadza zasady ochrony środowiska i jego zasobów, ochrony przyrody, krajobrazu kulturowego i uzdrowisk. Odnosi się m. in. także do zasad ochrony dziedzictwa kulturowego i zabytków oraz dóbr kultury współczesnej.

Przedmiotem planu miejscowego jest zmiana sposobu zagospodarowania części obszaru obrębu Jasieniec w gminie Trzciel, wyznaczonego na załączniku graficznym będącym integralną częścią uchwały Rady Miejskiej w Trzciel na tereny zabudowy mieszkaniowej i zabudowy usługowej – mieszkaniowej oraz tereny infrastruktury komunikacyjnej. Zgodnie ze sporządzoną wcześniej i zatwierdzoną zmianą Studium, obszar ten kwalifikuje się pod lokalizację w/w funkcji.

1.4. Powiązania z innymi dokumentami.

Dokumenty powiązane wyższego rzędu (o większym stopniu ogólności).

Poprzez uwzględnienie zapisów innych dokumentów, analizowany plan miejscowy jest zgodny z ustaleniami Strategii Rozwoju Województwa Lubuskiego oraz z Planem Zagospodarowania Przestrzennego Województwa Lubuskiego. Oba te dokumenty zostały przyjęte i zatwierdzone Uchwałami Sejmiku Województwa Lubuskiego. Ponadto, bardzo ważne przesłanki dotyczące gospodarki przestrzennej płyną również z Programu Ochrony Środowiska dla Województwa Lubuskiego wraz z Planem Gospodarki Odpadami dla Województwa Lubuskiego, jak również ze Studium rozwoju systemów energetycznych w województwie lubuskim do roku 2025.

W trakcie procesu uzgadniania, poprzedzającej ten plan, zmiany studium uwarunkowań i kierunków zagospodarowania przestrzennego dla tego obszaru planistycznego, uzyskano decyzje o zgodności projektu tego dokumentu z zadaniami rządowymi realizowanymi na szczeblu kraju i województwa (uzgodnienie z Wojewodą Lubuskim z siedzibą w Gorzowie Wlkp.) oraz z zadaniami samorządowymi na szczeblu wojewódzkim (uzgodnienie z Marszałkiem Województwa Lubuskiego z siedzibą w Zielonej Górze), oraz na szczeblu powiatowym (uzgodnienie ze Starostą Powiatu Międzyrzeckiego).

Dokumenty powiązane tego samego rzędu.

Nie mogą istnieć dwa różne plany miejscowe obejmujące ten sam obszar planistyczny. Miejscowe plany zagospodarowania przestrzennego realizowane w obrębie poszczególnych gmin, realizowane „obok siebie”, powinny wzajemnie uwzględniać swoje treści, a przede wszystkim ewentualny zasięg i charakter zewnętrznego oddziaływania. Zgodnie z uchwałami Rady Miejskiej w Trzciel w sprawie przystąpienia do opracowania miejscowych planów zagospodarowania przestrzennego, w chwili obecnej trwają prace przy sporządzaniu różnych miejscowych planów zagospodarowania przestrzennego. Prace nad tymi planami są prowadzone w porozumieniu z organami gminy i przez nie koordynowane.

Do chwili obecnej organ opracowujący przedmiotowy plan miejscowy, zebrał wnioski i uzyskał opinie instytucji uzgadniających i opiniujących.

W trakcie procesu uzgadniania, poprzedzającej niniejszy plan, zmiany studium uwarunkowań i kierunków zagospodarowania przestrzennego uzyskano także opinie o zgodności tego dokumentu z zadaniami w zakresie zagospodarowania przestrzennego realizowanymi przez gminy sąsiednie.

2. Materiały wejściowe.

Punktem wyjścia do sporządzenia Prognozy wpływu na środowisko są:

- o tekst projektu uchwały Rady Miejskiej w Trzcielu w sprawie miejscowego planu zagospodarowania przestrzennego gminy Trzciel dla terenów położonych w obrębie ewidencyjnym Jasieniec,
- o załącznik nr 1 w postaci rysunku projektu planu (Miejscowy plan zagospodarowania przestrzennego obszaru w obrębie Jasieniec gmina Trzciel), w skali 1:1000.

Poza tym, do głównych materiałów mających istotne znaczenie dla niniejszej prognozy należy „Opracowanie ekofizjograficzne podstawowe” sporządzone specjalnie na potrzeby tego konkretnego miejscowego planu zagospodarowania przestrzennego.

Przy opracowaniu Prognozy wykorzystano również inne podstawowe materiały merytoryczne oraz specjalistyczne, a w szczególności:

- aktualne akty prawne pochodzące z bazy umieszczonej na stronie internetowej <http://isip.sejm.gov.pl>,
- aktualne opracowania planistyczne gminy udostępnione przez Urząd Miejski w Trzcielu,
- prognozy i ekofizjografie dla terenów graniczących z niniejszym planem,
- centralny rejestr form ochrony przyrody Generalnej Dyrekcji Ochrony Środowiska w Warszawie zamieszczony w serwisie <http://crfop.gdos.gov.pl/>,
- dane z Bazy Danych Lokalnych GUS,
- Geoportal Krajowego Zarządu Gospodarki Wodnej <http://geoportal.kzgw.gov.pl/>,
- informacje zamieszczone w serwisie internetowym Państwowego Instytutu Geologicznego <http://geoportal.pgi.gov.pl>,
- internetowy Atlas Polski, Zespół Systemów Informacji Geograficznej i Kartografii IGiPZ PAN, http://maps.igipz.pan.pl/aims/home_pl.htm,
- mapa topograficzna i ortofotomapa udostępnione na stronie internetowej <http://maps.geoportal.gov.pl>,
- opracowania kartograficzne i inne dane zamieszczone na serwisie <http://maps.geoportal.gov.pl>,
- rejestr form ochrony przyrody województwa lubuskiego Regionalnej Dyrekcji Ochrony Środowiska w Gorzowie Wielkopolskim zamieszczony w serwisie <http://gorzow.rdos.gov.pl>,
- stan środowiska w Województwie Lubuskim w 2016 – 2017, WIOŚ Zielona Góra- Gorzów Wlkp., 2018 r.

3. Charakterystyka terenu.

Aby scharakteryzować strukturę systemu przyrodniczego obszaru objętego projektem planu miejscowego oraz jego regionalne zróżnicowanie i płynące z tego wnioski, co do różnych aspektów jego funkcjonowania, należy w pierwszym rzędzie chociażby pokrótce zapoznać się z jego położeniem w układzie zasadniczych struktur przyrodniczych oraz w układzie zróżnicowanych regionalnie ważniejszych komponentów środowiska.

Rozpoznanie i charakterystykę stanu oraz funkcjonowania środowiska wykonano na dwóch zróżnicowanych poziomach szczegółowości: na poziomie ogólnym (w skali powiatu i regionu) oraz na poziomie szczegółowym, bezpośrednio związanym z obszarem będącym przedmiotem miejscowego planu zagospodarowania przestrzennego (w skali fragmentu obrębu geodezyjnego Jasieniec, oraz jego bliższego i dalszego otoczenia).

3.1. Ogólna charakterystyka środowiska.

Gmina Trzciel położona jest ok. 100 km od granicy polsko – niemieckiej w województwie lubuskim w powiecie międzyrzeckim. Odległość od dwóch miast wojewódzkich wynosi: od Gorzowa Wlkp. – ok. 75 km, od Zielonej Góry – 70 km, a do miasta powiatowego Międzyrzecz ok. 25 km. Gmina zajmuje powierzchnię 174 km², co stanowi 12,5% powierzchni powiatu oraz 1,25% powierzchni województwa. Około 47% powierzchni gminy zajmują lasy, a rzeka Obrą z jeziorami 4% powierzchni. Gminę z zachodu na wschód przecina autostrada A2 Berlin – Świecko – Warszawa z węzłem komunikacyjnym Trzciel (zjazd z autostrady) i zapleczem przestrzenno – gospodarczym węzła w rejonie Trzciela i punktem obsługi podróży w rejonie Chociszewa.

Gmina posiada walory turystyczno – krajobrazowe i wypoczynkowe. Ośrodek znany z wyrobów wikliniarskich trzciniańskich (wyroby koszykarskie, meble, płyty budowlane). Turystom oferuje wypoczynek w zlokalizowanych na terenie gminy w ośrodkach, dysponujących noclegami, sprzętem rekreacyjnym, strzeżonymi kąpieliskami i przystaniami wodnymi. Gmina popiera wszelkie działania w zakresie budowy obiektów związanych z turystyką i letnim wypoczynkiem. Oferuje również nieruchomości pod działalność inwestycyjną.

Trzciel to niewielkie miasteczko nad Obrą, położone między jeziorami Młyńskim i Wielkim pomiędzy międzynarodową trasą Berlin – Świecko – Warszawa na północy, a autostradą A2 na południu.

Osadnictwo gminy koncentruje się w mieście Trzciel i wsiach o zabudowie skupionej: Brójcach, Chociszewie, Starym Dworze, Łagowcu, Lutolu Suchym, Panowicach, Lutolu Mokrym. Pozostałe wsie to zabudowa średnio skoncentrowana lub wręcz kolonijna – rozproszona.

W gminie występują obiekty o wartościach historycznych w tym wpisane do rejestru zabytków. W Trzcielu wyodrębnione zostały założenia i pojedyncze obiekty zabudowy staromiejskiej z dominantą krajobrazową kościoła św. Wojciecha. Na terenach pozamiejskich większość terenów osadniczych zachowała wartość i cechy kulturowe oraz w miarę czytelne układy mimo przekształceń - historycznie stare układy osadnicze, założenia parkowo pałacowe, zespoły pofolwarczne. Walory architektoniczno – krajobrazowe posiada głównie zabudowa realizowana przed 1935 rokiem. Zabudowa i zagospodarowanie wymagają jednak znacznych nakładów na remonty z uwzględnieniem rewaloryzacji, estetyzacji i przekształcenia a niekiedy likwidacji elementów dysharmonijnych.

Wg podziału regionalnego Polski w układzie dziesiętnym, teren gminy Trzciel położony jest w obrębie prowincji – Niż Środkowoeuropejski (31) oraz podprowincji – Pojezierza Południowobałtyckie (314/315), w makroregionie Pojezierze Lubuskie (315.4) i mezoregionie Bruzda Zbąszyńska (315.44).

Wg geobotanicznego podziału Polski (W. Szafer, B. Pawłowski), teren gminy położony jest w Państwie: Holarktyka, Obszarze: Euro – Syberyjskim, Prowincji: Środkowoeuropejskiej, Dziale Bałtyckim (A), Pododdziale: Pas Równin Przymorskich i Wysoczyzn Pomorskich (A1), Krainie: Pomorski Południowy Pas Przejściowy (6) i Okręgu Brzegu Pradoliny Noteckiej (6a). Dział Bałtycki zajmuje największą powierzchnię, ponieważ obejmuje cały Niż Polski oraz Wyżynę Małopolską. Pozostaje on jeszcze pod wyraźnym wpływem klimatu oceanicznego. Występuje tu znaczna ilość gatunków roślin typowych dla Europy Zachodniej, jednak ku wschodowi ilość ich wyraźnie się zmniejsza. Charakterystycznym drzewem jest buk, dąb bezszypułkowy i jawo r.

Wg podziału zoogeograficznego Polski (A. Jakubski), teren gminy położony jest w Krainie Południobałtyckiej i Dzielnicy Bałtyckiej. Wśród charakterystycznych dla tej Krainy zwierząt kręgowych, osiągających granice arealów na terenie Polski można wymienić m. in. ostrygojada i rybitwę popielatą – dla terenów północnych, jeża zachodniego i dropa – dla terenów środkowych jaszczurkę zieloną i potrzeszca – dla terenów południowych.

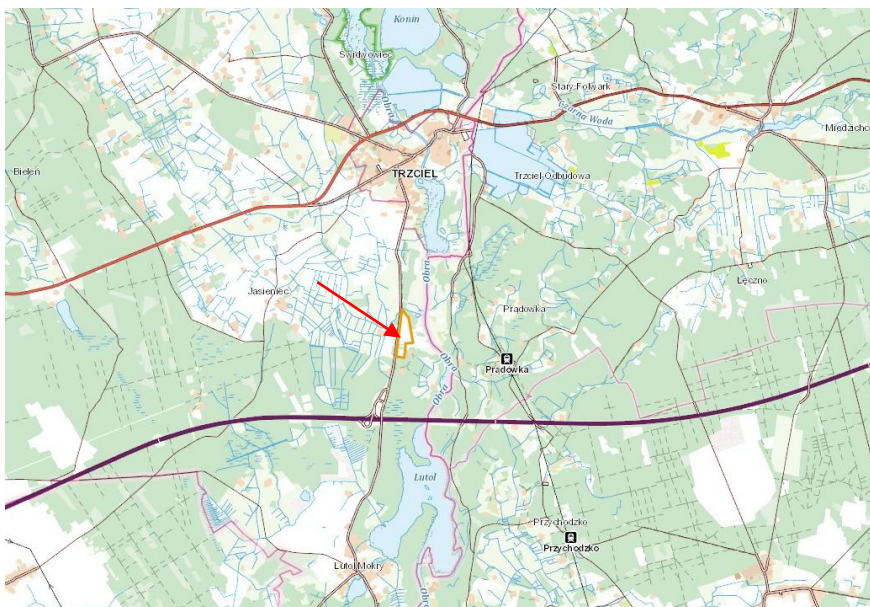
Wg podziału na dzielnice rolniczo – klimatyczne (R. Gumiński), analizowany teren gminy położony jest w Dzielnicy Lubuskiej (VII). Dzielnicę lubuska leży w środkowym dorzeczu Odry. Jest ona cieplejsza od sąsiedniej dzielnicy środkowej. Pokrywa śnieżna zalega od 40 do 50 dni, a dni z przymrozkami jest poniżej 100. Wiatry są silne a opady stosunkowo duże (570 – 650 mm). Okres wegetacyjny jest długi – od 215 do 220 dni.

Wg pracy K. Prawdziwca i Cz. Koźmińskiego dotyczącej m. in. wydzielenia Krain Agroklimatycznych na terenie województwa, analizowane tereny znajdują się w Krainie VIII „Skwierzyńsko – Zbąszyneckiej”. Kraina obejmuje dolinę Obry od Zbąszynia aż po jej ujście do Warty pod Skwierzyną oraz przylegające od zachodu i południowego – zachodu tereny Pojezierza Lubuskiego, a od północnego – wschodu Pojezierza Poznańskiego.

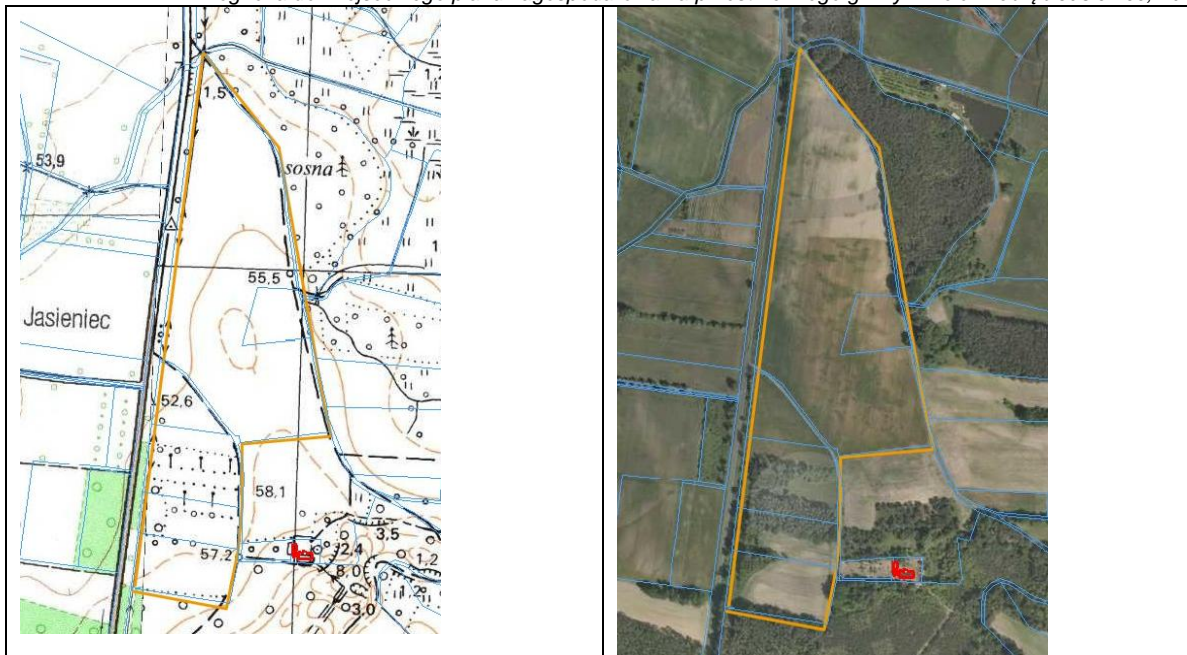
3.2. Stan istniejący środowiska w obszarze planistycznym.

Zgodnie z art. 51 ustęp 2, punkt 2, litera a ustawy z dnia 3 października 2008 r. o udostępnianiu informacji o środowisku i jego ochronie, udziale społeczeństwa w ochronie środowiska oraz ocenach oddziaływania na środowisko – w skrócie ustawy OOS, prognoza oddziaływania na środowisko m. in. określa, analizuje i ocenia „istniejący stan środowiska oraz potencjalne zmiany tego stanu w przypadku braku realizacji projektowanego dokumentu”.

Wg opracowania ekofizjograficznego wykonanego specjalnie dla potrzeb analizowanego miejscowego planu zagospodarowania przestrzennego, współczesna rzeźba terenu gminy Trzciel ukształtowała się już w holocenie w wyniku erozyjno – akumulacyjnej działalności wód. Wody w tym okresie erodowały intensywnie tarasy pradolinne i akumulowała terasy rzeczne w rytm formowania się podstawy (bazy) erozyjnej przez kształtowanie się dolnego odcinka Warty, Odry oraz Bałtyku. Doprowadziło to do uformowania się obecnie istniejących teras zalewowych i nadzalewowych rynny o charakterze pradolinny, połączonych z powstałym już w mezoholocenie systemem starorzeczy. Teren będący przedmiotem niniejszej prognozy położony jest w środkowej części gminy Trzciel, w obrębie geodezyjnym Jasieniec, na południe od zabudowy miejscowości Trzciel, po wschodniej stronie drogi wojewódzkiej relacji Trzciel – Zbąszynek.



Ogólne położenie obszaru objętego planem miejscowym (źródło www.geoserwis.gov.pl).



Szczegółowe położenie obszaru objętego planem miejscowym (mapa topograficzna i ortofotomapa – źródło www.geoserwis.gov.pl).

Rzeźba terenu i geomorfologia.

Teren będący przedmiotem niniejszego opracowania jest fragmentem rozległego obniżenia rozdzielającego dwa obszary wysoczyznowe (na wschodzie Pojezierze Poznańskie a na zachodzie Pojezierze Lubuskie). Dnem tego obniżenia płynie rzeka i usytuowany jest ciąg jezior pszczewskich. Obszar objęty niniejszym opracowaniem położony jest na południe od zabudowy miasta Trzciel, po wschodniej stronie drogi prowadzącej na południe do Zbąszyna i Zbąszynia. Teren położony jest w obrębie terasy związanej z formowaniem się dna pradoliny odprowadzającej wody Bruzdą Zbąszyńską. Procesy fluwialne osadziły tu materiał piaszczysto – żwirowy, przy czym żwiry znajdują się w spągu a piaski w stropie profilu analizowanej facji rzecznej. Procesy geomorfologiczne, które uformowały tę część analizowanego obszaru związane są z fazą pomorską zlodowacenia bałtyckiego.

- Budowa geologiczna.

Strop utworów trzeciorzędowych zbudowany jest z utworów należących do neogenu (miocen górny) wykształconych w postaci piasków, mułków i ilów z wkładkami węgla brunatnych. Powierzchnia stropu trzeciorzędu jest w tym miejscu prawie płaska na poziomie izohipsy o wartości – 0.

Jak wspomniano wyżej, obszar planistyczny położony jest w obrębie terasy pradolinnej uformowanej w fazie pomorskiej zlodowacenia bałtyckiego, zbudowanej w przewodzie z różnoziarnistych piasków rzecznych. Piaski te mogą być przewarstwione wkładkami utworów organicznych i mineralno – organicznych. Spąg serii piaszczystej budują przeważnie piaski grube ze żwirem, żwir oraz żwir z otoczkami. Uziarnienie facji piaszczysto – żwirowej jest zmienne i związane było z dynamiką przepływu wód i charakterem procesów geodynamicznych. W miejscach, gdzie w dnie Bruzdy Zbąszyńskiej przepływ wód charakteryzował się dużą dynamiką, osadził się materiał grubszy, żwirowo – otoczkowy, a w miejscach słabszego przepływu – materiał drobniejszy, piaski średnie i drobne oraz piaski pylaste i namuły. Zwierciadło wód podziemnych w tych utworach zachowuje się swobodnie, bez ograniczających je warstw nieprzepuszczalnych. Woda gruntowa zalega jednak niezbyt głęboko, szczególnie na fragmentach terasy pradolinnej położonych w pobliżu jeziora i rzeki Obry.

- Warunki gruntowo – wodne.

W obszarze gminy Trzciel stwierdzono występowanie jedynie trzech pięter wodonośnych: kredowego, trzeciorzędowego i czwartorzędowego, składających się z pojedynczych poziomów wodonośnych, cechujących się zmiennymi walorami użytkowymi.

W utworach czwartorzędowych gminy Trzciel występuje generalnie jeden poziom wodonośny – poziom nadmorenowy, stanowiący I poziom wodonośny czwartorzędu (Q I) - związany z miększą serią piasków pradolinnych. Poziom ten ma w obszarze opracowania charakter powszechny i stanowi zarówno wody gruntowe jak i poziom użytkowy. Został zlokalizowany we wszystkich wykonanych otworach badawczych. Sposób jego występowania w stropowych partiach terenu i związane z nim parametry hydrogeologiczne ilustrują dane dotyczące warunków wodnych.

Według Mapy obszarów głównych zbiorników wód podziemnych (GZWP) w Polsce, wymagających szczególnej ochrony, teren opracowania znajduje się w obrębie Głównego Zbiornika Wód Podziemnych GZWP nr 144 „Wielopolska Dolina Kopalna” o wysokiej ochronie (144 OWO). Jest to czwartorzędowy, porowy zbiornik wodonośny zlokalizowany w kopalnej dolinie marginalnej.

Analizowany obszar, wraz ze swym najbliższym otoczeniem położony jest w obrębie jednolitej części wód podziemnych Nr JCWPd: 61.

- Wody powierzchniowe.

Wg podziału hydrograficznego Polski, analizowany w niniejszym opracowaniu teren przeznaczony do opracowania miejscowego planu zagospodarowania przestrzennego położony jest w polu nr 118 – zlewnia II rzędu Warta, 118H – zlewnia III rzędu Obra, oraz w zlewni cząstkowej 118H 12 – zlewnia III – go rzędu „Obra od dopływu spod Przychodzka do Czarnej Wody i wodowskazu Trzciel”.

Obszar planistyczny znajduje się w jednolitej części wód powierzchniowych rzecznych nr PLRW60001715687 (na mapie nr SO 0104).

- Warunki glebowe.

Warunki glebowe w obszarze opracowania są mało zróżnicowane genetycznie, co wynika z małego zróżnicowania geomorfologicznego oraz ze stosunkowo jednolitej budowy geologicznej powierzchniowych partii analizowanego terenu (RV i RVI).

W obszarach tarasów dolin rzecznych a zwłaszcza tarasów zalewowych, regularnie od mezoholocenu wzbogacanych przez warstwy mad powodziowych występują głównie gleby klas X wg klasyfikacji PTGleb – gleby napływowe a więc gleby, których geneza wiąże się ściśle z wodą płynącą, gleby o genezie aluwialnej. Są to głównie gleby 2 typu – mady rzeczne. Są to gleby o zróżnicowanym składzie mechanicznym. W obszarze planistycznym dominują mady lekkie, pyłowe, które ku południowi a zwłaszcza ku południowemu zachodowi przechodzą w mady ciężkie, ilaste (PsV). Klasy gleb: RV oraz RVI.

- Szata roślinna i świat zwierzęcy.

Na analizowanym obszarze objętym niniejszym opracowaniem znajdują się słabe grunty orne. Grunty te są dziś w większości odlogowane. Obecnie bardzo wyraźnie zauważalna jest naturalna sukcesja roślinna, przy czym decydującą rolę w tym procesie odgrywa jeszcze „agrotechniczna przeszłość” tego obszaru. Wcześniejsze zabiegi agrotechniczne, nawożenie i rodzaj upraw niewątpliwie stymulują jeszcze naturalne procesy, ale ten wpływ jest z roku na rok coraz mniejszy.

Szata roślinna jest to jeden z najważniejszych komponentów krajobrazu. Obszar opracowania, silnie zmieniony antropogenicznie w wyniku antropopresji rolniczej i urbanizacyjnej cechuje ubóstwo gatunkowe i siedliskowe, z przewagą roślinności segetalnej i ruderalnej oraz dominacją fitokompleksu antropogenicznego. Lokalnie zachowały się resztki seminaturalnej roślinności łąkowej, która dominowała onegdaj na tym obszarze.

W obszarze objętym opracowaniem i w jego najbliższym otoczeniu dominują zbiorowiska segetalne towarzyszące uprawom polowym oraz uprawom ogrodniczym. Dominuje tu zbiorowisko segetalne klasy *Stellarietea mediae* R. Tx., Lohm. Et Prsg 1950 (bylicy pospolitej) związku *Polygono - Chenopodion* Siss 1945. Jest to zbiorowisko towarzyszące uprawom na siedliskach żyznych z przewagą zespołu jasnoty i przetacznika pospolitego – *Lamio-Veronicetum politae*.

Na poboczach ciągów komunikacyjnych oraz wokół obiektów komunikacyjnych występują zbiorowiska wieloletnich roślin ruderalnych klas *Chenopodietea* i *Artemisietea vulgaris* Lohm., Prsg et R. Tx. In R. Tx 1950 różnych zespołów z dominacją zespołu żmijowca i nostrzyków - *Echio - Melioletum* R. Tx. 1947 z gatunkami charakterystycznymi: nostrzyk biały, nostrzyk żółty, szczaw rozpierzchły, żmijowiec zwyczajny, dziurawiec zwyczajny, wiesiołek dwuletni i wieloletni. Występuje tu również roślinność segetalna.

Generalnie w obszarze objętym opracowaniem nie stwierdzono walorów botanicznych i fitosocjologicznych wymagających szczególnej ochrony.

W okresie obserwacji przeprowadzonych w ramach opracowania ekofizjograficznego (maj 2020), na obszarze planistycznym i w jego bezpośrednim otoczeniu stwierdzono kilkanaście gatunków ptaków. m in. skowronka, dymówka, szpaka, sówkę, piecuszka, świergotka łąkowego, gołębia miejskiego, jerzyka, rudzika, kosa, potrzęsca. Nie stwierdzono ptaków wpisanych do Polskiej Czerwonej Księgi.

Z ssaków stwierdzono występowanie gatunków łownych (jeleń europejski, sarna europejska, dzik), pospolitych (nornik zwyczajny, mysz leśna), objętych ochroną częściową (kret) i objętych ochroną ścisłą (mroczek późny i nocek duży). Stwierdzono ślady 3 gatunków płazów i 2 gatunków gadów. Przy czym są to gatunki pospolite (ropucha szara, żaba trawna, żaba jeziorkowa), jak i rzadkie, ale liczne (jaszczurka zwinka, zaskroniec). Z bezkręgowców stwierdzono występowanie m. in. rusałki drzewoszek, rusałki pokrzywnik, rusałki pawik, perłowca malinowca, niestrzępa głogowca, bosaka czarnego, biedronki oczatki, żuka leśnego. Są to gatunki pospolite, nie objęte ochroną gatunkową.

- Warunki klimatyczne i topoklimatyczne.

Na terenie gminy istnieje pewne zróżnicowanie warunków topoklimatycznych, odczuwalne szczególnie podczas długotrwałych stanów radiacyjnych w okresie jesienno – zimowym. W obszarze opracowania dominuje jeden typowy mezoklimat tarasów zalewowych i nadzalewowych dolin rzecznych i obniżen terenu. Cechuje się on przede wszystkim zmniejszoną prędkością wiatrów i zwiększonym udziałem ciszy atmosferycznych oraz zdecydowanie wyższą wilgotnością powietrza. Najbardziej wyrazistą cechą tego rodzaju mezoklimatu będzie występowanie częstych inwersji termicznych i związanych z tym stagnowaniem zimnych mgieł, zwłaszcza w okresach wiosny i jesieni. Może to powodować lokalne wymrozenia w początkowych okresach wegetacji, co jest groźne dla upraw sadowniczych.

3.3. Potencjalne zmiany przy braku realizacji dokumentu planistycznego.

Pierwotnie (przed rozwojem osadnictwa i gospodarki ludzkiej) gmina Trzciel miała charakter puszczański, o czym świadczy pośrednio mapa Potencjalnej roślinności naturalnej Polski (Matuszkiewicz i in. 1995). Wynika z niej, że potencjalna roślinność naturalna całej gminy obejmuje różne typy lasów:

- ols środkowoeuropejski,
- świetlista dąbrowa,
- niżowe łągi olszowe i jesionowo – olszowe siedlisk wodno – gruntowych, okresowo zabagnionych,
- grądy subatlantyckie bukowo – dębowo – grabowe, postać pomorska żyzna i uboga,
- kontynentalne bory mieszane,
- suboceaniczne śródłądowe bory sosnowe w kompleksie boru świeżego, boru suchego i wilgotnego,
- subatlantycki acydofilny las bukowo – dębowy typu pomorskiego.

Aktualnie najsilniej przekształconymi w wyniku działalności człowieka są na terenie gminy obszary zabudowy: zurbanizowany obszar miasta Trzciel oraz obszary zabudowane wsi i pozostałych przysiółków. Na

Prognoza do miejscowego planu zagospodarowania przestrzennego gminy Trzciel – obręb Jasieniec, 2021 r. terenach niezabudowanych najsilniej zostało przekształcone środowisko przyrodnicze obecnych pól uprawnych i w mniejszym stopniu użytków zielonych. Słabiej zdegradowane są obecne lasy. Najmniej zdegradowanymi pozostały biotopy związane obecnie z ciekami i zbiornikami wodnymi (rzeki, strumienie, źródłiska, jeziora i stawy) oraz biotopy z dużym uwilgotnieniem podłoża (łąki i torfowiska).

W przypadku braku realizacji projektowanego miejscowego planu zagospodarowania przestrzennego, na obszarach otwartych nastąpi utrwalenie funkcjonowania przyrodniczo – technicznych agrocenoz (użytki rolne). Na obszarach zabudowanych nastąpi spontaniczna ekspansja roślinności o charakterze ruderalnym. W przypadku braku realizacji funkcji przewidzianych w planie miejscowym, nie przewiduje się wystąpienia istotnych negatywnych zmian w środowisku przyrodniczym przedmiotowego obszaru. Ewentualne zmiany stanu środowiska spowodowane mogą być emisją zanieczyszczeń powietrza. Do głównych źródeł zanieczyszczeń tego typu w sąsiedztwie terenu objętego prognozą zaliczyć należy: emisję zanieczyszczeń komunikacyjnych (spaliny) oraz emisję z emitorów niskich z otaczających jednostek osadniczych.

3.4. Stan istniejący środowiska w obszarze znaczącego oddziaływania.

Zgodnie z art. 51 ustęp 2, punkt 2, litera b ustawy OOŚ, prognoza oddziaływania na środowisko m. in. określa, analizuje i ocenia „stan środowiska na obszarach objętych przewidywanym znaczącym oddziaływaniem”.

Komponenty środowiska przyrodniczego obszaru objętego planem miejscowym nie podlegały w przeszłości i nie podlegają obecnie szczególnym badaniom identyfikującym ich zanieczyszczenia, przeprowadzanym przez inspektoraty sanitarne i ochrony środowiska. W bliższym i dalszym otoczeniu, a więc na terenach potencjalnego przewidywanego znaczącego oddziaływania obszaru planistycznego, poza badaniami czystości odległej od planu rzeki Obry, również takich pomiarów nie prowadzono. W związku z powyższym brak jest miarodajnych przesłanek do skwantyfikowanego określenia jakości poszczególnych komponentów i środowiska jako całości.

Położenie analizowanego terenu, jego powierzchnia, charakter oraz rodzaj i intensywność obecnego, i przyszłego zagospodarowania nie uzasadnia również konieczności przeprowadzenia takich badań w przyszłości. Obecnie, wg wykonanego specjalnie dla potrzeb niniejszego miejscowego planu zagospodarowania przestrzennego opracowania ekofizjograficznego, na podstawie obserwacji terenowych stwierdzono, że brak jest wizualnych patologicznych zmian w komponentach biotycznych (bioindykatory). Świadczy to o względnie dobrej jakości pozostałych komponentów i środowiska jako całości. Pod względem przyrodniczym analizowany obszar nie będzie wpływał w sposób szczególny na obszary sąsiednie.

4. Charakterystyka ustaleń planu.

Analizowany miejscowy plan zagospodarowania przestrzennego, do którego sporządzana jest niniejsza prognoza oddziaływania na środowisko, składa się z tekstu (tekst uchwały Rady Miejskiej w Trzcielu w sprawie uchwalenia przedmiotowego miejscowego planu), oraz rysunku planu w postaci załącznika graficznego (załącznik Nr 1 w skali 1:1000 – do celów opiniowania pomniejszonego do formatu A4), który podlega wyłożeniu i uchwaleniu wraz z częścią tekstową.

4.1. Materiały planistyczne – graficzne.

Analizowany rysunek miejscowego planu zagospodarowania przestrzennego, w skali 1:1000 (mapa), zawierają swój katalog wydzieleni i oznaczeń.

Oznaczenia graficzne elementów będących obowiązującymi ustaleniami planu:

- 1) granice obszaru objętego miejscowym planem zagospodarowania przestrzennego,
- 2) linie rozgraniczające tereny o różnym przeznaczeniu lub różnych zasadach zagospodarowania,
- 3) nieprzekraczalna linia zabudowy,
- 4) strefa techniczna linii elektroenergetycznej SN-15 kV,
- 5) wielkości wymiarowe,
- 6) teren zabudowy mieszkaniowej jednorodzinnej (MN-1, MN-2, MN-3, MN-4, MN-5, MN-6),
- 7) teren zabudowy usługowej i mieszkaniowej jednorodzinnej (U - 1, U - 2),
- 8) teren dróg publicznych klasy dojazdowej (KDD-1, KDD-2, KDD-3),
- 9) teren dróg wewnętrznych KDW i ciągów pieszych KX.

Ustalenia planu wynikające z przepisów odrębnych:

- 1) obszar Natura 2000 „Rynna Jezior Obrzańskich” Natura 2000 obszar specjalnej ochrony siedlisk ptaków Jeziora Pszczewskie i Dolina Obry PLB 080005 obejmujące cały obszar planu,
- 2) obszar głównego zbiornika wód podziemnych GZWP 144 „Dolina Kopalna Wielkopolska” obejmujący cały obszar planu,

Ustalenia informacyjne (nie będące obowiązującymi ustaleniami planu):

- 1) orientacyjny / proponowany podział terenu na działki budowlane,
- 2) teren istniejącego drzewostanu do zabezpieczenia przed zniszczeniem,
- 3) teren wód otwartych,
- 4) teren drogi publicznej powiatowej nr 1399 F – poza planem,
- 5) tereny dróg publicznych gminnych – poza planem,
- 6) wyróżniony teren lasu gospodarczego – poza planem.

4.2. Ustalenia istotne z punktu widzenia ochrony środowiska.

Projekt Uchwały Rady Miejskiej w Trzcielu zawiera 23 paragrafy rozmieszczone w 12 różnych rozdziałach. Zapisy zawarte w niektórych rozdziałach są ważne z punktu widzenia prognozowanego oddziaływania na środowisko realizacji ustaleń tego planu. Ze względu na brak potrzeby regulacji lub brak występowania obiektu w obszarze planu, nie ustalano wymagań dotyczących:

- granic i sposobów zagospodarowania terenów lub obiektów podlegających ochronie, ustalonych na podstawie odrębnych przepisów, w tym terenów górniczych oraz obszarów osuwania się mas ziemnych ze względu na brak takich terenów, obszarów i obiektów;
- krajobrazów priorytetowych określonych w audycie krajobrazowym;
- granic obszarów wymagających przeprowadzenia scaleń i podziałów nieruchomości;
- granic obszarów rehabilitacji istniejącej zabudowy i infrastruktury technicznej;
- granic obszarów wymagających przekształceń lub rekultywacji;
- granic terenów pod budowę urządzeń, o których mowa w art. 10 ust. 2a ustawy z dnia 27 marca 2003 r. o planowaniu i zagospodarowaniu przestrzennym, oraz granic ich stref ochronnych związanych z ograniczeniami w zabudowie, zagospodarowaniu i użytkowaniu terenu oraz występowaniem znaczącego oddziaływania tych urządzeń na środowisko;
- granic terenów inwestycji celu publicznego o znaczeniu ponadlokalnym, umieszczonych w planie zagospodarowania przestrzennego województwa lub w ostatecznych decyzjach o lokalizacji drogi krajowej, wojewódzkiej lub powiatowej, linii kolejowej o znaczeniu państwowym, lotniska użytku publicznego, inwestycji w zakresie terminalu lub przedsięwzięcia Euro 2012;
- granic terenów rekreacyjno – wypoczynkowych oraz terenów służących organizacji imprez masowych;
- granic pomników zagłady oraz ich stref ochronnych;
- granic terenów zamkniętych i granic stref ochronnych terenów zamkniętych.

W rozdziale 4 „Zasady ochrony środowiska i przyrody oraz ochrony i kształtowania krajobrazu”, w § 7):

- obszar objęty planem leży w obrębie istniejącego i udokumentowanego głównego zbiornika wód podziemnych GZWP 144 „Dolina Kopalna Wielkopolska” i obowiązują na nim zakazy, nakazy i ograniczenia wynikające z przepisów szczególnych;
- na całym obszarze objętym planem obowiązują przepisy odrębne (zakazy, nakazy i ograniczenia wynikające z przepisów szczególnych i określone w planach ochrony) z uwagi na formy ochrony przyrody ustanowione jako:
 - Natura 2000 obszar specjalnej ochrony siedlisk ptaków Jeziora Pszczewskie i Dolina Obry PLB 080005;
 - Natura 2000 obszar specjalnej ochrony siedlisk Rynna Jezior Obrzańskich PLH 080002;
- zakazuje się lokalizowania przedsięwzięć mogących znacząco oddziaływać na środowisko wskazanych w przepisach odrębnych, z wyjątkiem inwestycji celu publicznego.
- zakazuje się lokalizacji inwestycji mogących potencjalnie znacząco oddziaływać na środowisko, innych niż w ramach określonego w planie przeznaczenia oraz funkcji i obiektów im towarzyszących;
- wyznaczone w planie tereny MN i U kwalifikuje się jako tereny zabudowy mieszkaniowej jednorodzinnej i mieszkaniowo – usługowej – z dopuszczalnym poziomem hałasu określonym w przepisach odrębnych;
- obowiązuje ograniczenie oddziaływania wynikającego z realizacji ustaleń planu do nie powodującego przekroczenia standardów jakości środowiska (w tym z zakresu emisji zanieczyszczeń powietrza, pól elektromagnetycznych, hałasu), określonych przepisami odrębnymi, poza teren do którego inwestor posiada tytuł prawny;
- ustala się udział powierzchni biologicznie czynnej z preferencją gatunków rodzimych w zieleni wysokiej, przeznaczenie pod zielenią wszystkich powierzchni nieutwardzonych i niezabudowanych z uwzględnieniem ustaleń planu, oraz wskazuje się istniejący drzewostan do zabezpieczenia przed zniszczeniem;
- zakazuje się lokalizowania urządzeń do wykorzystania energii wiatrowej oraz urządzeń wytwarzających energię z odnawialnych źródeł o mocy przekraczającej 100 kW, oraz stanowiących zagrożenie dla wód;
- obowiązuje utwardzenie i skanalizowanie powierzchni terenów na których może dojść do zanieczyszczenia substancjami ropopochodnymi i chemicznymi, przekraczającego parametry określone w przepisach odrębnych;
- zakazuje się odprowadzania ścieków bytowych i komunalnych do przydomowych oczyszczalni ścieków;
- zakazuje się stosowania dla celów grzewczych paliw i urządzeń do ich spalania nie spełniających wymogów przepisów odrębnych dotyczących ochrony środowiska;
- gromadzenie i usuwanie odpadów komunalnych na zasadach określonych w przepisach odrębnych;
- teren objęty planem znajduje się poza obszarami koncesji na poszukiwanie i rozpoznanie złóż.

W Rozdziale 5 „Zasady ochrony dziedzictwa kulturowego i zabytków” zapisano, że:

- w granicach obszaru objętego planem znajdują się stanowiska archeologiczne dla których obowiązują ograniczenia i zakazy określone w przepisach odrębnych oznaczone na rysunku planu:
 - Trzciel stanowisko 13, AZP 53-17/13, ślad osadniczy – epoka kamienna, starożytność, średniowiecze;
 - Trzciel stanowisko 13, AZP 53-17/16, ślad osadniczy – nowożytność,
- w przypadku ujawnienia przedmiotu posiadającego cechy zabytku podczas prac budowlanych i ziemnych, mają zastosowanie przepisy odrębne dotyczące ochrony zabytków i opieki nad zabytkami.

Rozdział 9 „Szczególne warunki zagospodarowania terenów oraz ograniczenia w ich użytkowaniu, w tym zakaz zabudowy”, w § 12 ustala wzdłuż napowietrznej linii elektroenergetycznej SN-15 kV strefę techniczną o szerokości 14 m (po 7 m od osi linii), w granicach której:

- obowiązują zakazy:
 - realizacji obiektów kubaturowych niezwiązanych z siecią;
 - realizacji obiektów wymagających fundamentowania;
 - trwałych nasadzeń zieleni wysokiej;
- dopuszcza się:
 - realizację infrastruktury w tym miejsc parkowania;
 - zieleni niskiej;

W przypadku skablowania lub likwidacji napowierzchniej linii elektroenergetycznej 15 kV w wyznaczonej strefie, nie mają zastosowania zakazy, o którym mowa w ust. 1, teren może być zagospodarowany zgodnie z przeznaczeniem.

Wymiar strefy wzdłuż innych sieci infrastruktury technicznej inny niż ustalony w ust. 1, uzależniony jest od średnic i typów sieci oraz systemu korzeniowego drzew i krzewów.

Przy pracach ziemnych oraz przy postępowaniu w trakcie kolizji, z urządzeniami infrastruktury technicznej i ewentualnej ich przebudowie, obowiązują przepisy odrębne.

Obowiązuje odsunięcie budynków i wiat od granicy południowej, wyznaczonej działką lasu, na odległość określoną przepisami odrębnymi.

W rozdziale 10 „Zasady modernizacji, rozbudowy i budowy systemów komunikacji i infrastruktury technicznej” (§13) ustala się m. in.:

Zasady ogólne:

- zakazuje się lokalizacji urządzeń wytwarzających energię z odnawialnych źródeł energii:
 - stanowiących zagrożenie dla wód;
 - wykorzystujących siłę wiatru;
 - o mocy przekraczającej 100 kW.

W zakresie zaopatrzenia w wodę:

- obowiązuje zasilanie z sieci wodociągowej zaopatrywanej z ujęcia wody zlokalizowanego poza obszarem planu;
- obowiązuje zapewnienie zaopatrzenia wodnego do zewnętrznego gaszenia pożaru oraz dojazdów przeciwpożarowych zgodnie z przepisami szczególnymi;
- dopuszcza się, w przypadku braku sieci dostarczającej wodę przeznaczoną do spożycia przez ludzi, zaopatrzenie ze studni indywidualnej, dla której obowiązują warunki określone przepisami szczególnymi związane z rozmieszczeniem innych obiektów i z wielkością poboru wody;
- obowiązuje przyłączenie obiektów budowlanych do sieci po jej wybudowaniu.

W zakresie odprowadzenia ścieków:

- ustala się odprowadzenie ścieków do gminnego systemu kanalizacyjnego z oczyszczalnią ścieków zlokalizowaną poza obszarem planu i do sieci po jej wybudowaniu, zgodnie z przepisami odrębnymi;
- nakazuje się podczyszczanie ścieków niespełniających norm do parametrów zgodnych z przepisami szczególnymi;
- dopuszcza się, do czasu budowy systemu kanalizacyjnego, gromadzenie ścieków w szczelnych zbiornikach bezodpływowych, ewidencjonowanych, kontrolowanych, eksploatowanych wg przepisów odrębnych, w lokalizacjach uwzględniających warunki określone w ust. 3. punkt 3;
- obowiązuje przyłączenie obiektów budowlanych do sieci kanalizacyjnej, po jej wybudowaniu;
- zakazuje się budowy przydomowych oczyszczalni z uwagi na występowanie przyrodniczych terenów chronionych związanych ze środowiskiem wodnym, zbiornika wód podziemnych oraz sąsiedztwo terenów zagrożonych powodzią i wód otwartych.

W zakresie wód opadowych i roztopowych:

- w przypadku braku możliwości odprowadzenia wód do sieci kanalizacyjnej deszczowej dopuszcza się zagospodarowanie wód opadowych i roztopowych na terenie własnym inwestora do gruntu lub zbiorników, rowów melioracyjnych, drenaży i skrzynek rozsączających zgodnie z przepisami odrębnymi;
- obowiązuje podczyszczenie zanieczyszczonych wód opadowych i roztopowych z nawierzchni utwardzonych przed odprowadzeniem ich do odbiornika zgodnie z przepisami odrębnymi;
- obowiązuje kształtowanie powierzchni działek w sposób zabezpieczający sąsiednie nieruchomości przed spływem wód opadowych.

W zakresie zaopatrzenia w energię elektryczną:

- ustala się zasilanie odbiorców kablową siecią rozdzielczą wyprowadzoną ze stacji transformatorowych:
 - ze stacji zlokalizowanych poza obszarem planu;
 - ze stacji transformatorowej 15/0,4 kV w terenie oznaczonym symbolem E;
- ustala się zaopatrzenie w energię elektryczną z odnawialnych źródeł energii elektrycznej z uwzględnieniem ograniczeń ust. 2 pkt 4.

W zakresie zaopatrzenia w ciepło:

- obowiązuje zaopatrzenie w oparciu o indywidualne instalacje z zasilaniem energią elektryczną, gazem i innymi paliwami, zapewniające wysoką sprawność energetyczną, ograniczenie emisji zanieczyszczeń do nie powodujących przekroczenia dopuszczalnych poziomów określonych w przepisach szczególnych;
- dopuszcza się zaopatrzenie z odnawialnych źródeł energii z uwzględnieniem ograniczeń określonych ust. 2 pkt 4.

W zakresie zaopatrzenia w gaz ustala się:

- dopuszczenie zaopatrzenia z indywidualnych zbiorników zlokalizowanych na działce budowlanej;
- zaopatrzenie z sieci gazowej po wybudowaniu sieci przewodowej.

W zakresie gromadzenia i usuwania odpadów obowiązuje segregacja i usuwanie odpadów według zasad ustalonych w gminie.

W rozdziale 11 „Przeznaczenie terenów i szczegółowe ustalenia oraz parametry i wskaźniki kształtowania zabudowy oraz zagospodarowania”.

Dla terenów oznaczonych symbolami MN (MN-1, MN-2, MN-3, MN-4, MN-5, MN-6) ustala się m. in. (§14):

- przeznaczenie podstawowe: zabudowa mieszkaniowa jednorodzinna,
- przeznaczenie uzupełniające: zieleń urządzonej, zbiorniki wodne, ogrody zimowe, wiaty, budynki gospodarcze i garażowe, inne obiekty małej architektury, urządzenia związane z wykorzystaniem terenu dla sportu i rekreacji, dojścia, dojazdy, parkingi, sieci i urządzenia infrastruktury technicznej, miejsca na pojemniki na odpady komunalne.
- układ zabudowy - wolnostojąca lub bliźniacza;

- wskaźnik intensywności zabudowy: minimalny 0,06; maksymalny 0,50;
- powierzchnię zabudowy do 20%;
- powierzchnię biologicznie czynną co najmniej 45%;
- ilość kondygnacji nadziemnych maksymalnie 2, z zastrzeżeniem pkt. 6;
- minimalną powierzchnię wydzielanej działki 900 m².

Dla terenów oznaczonych symbolami U (U-1, U-2), dla których ustala się m. in. (§15):

- przeznaczenie podstawowe: zabudowa usługowa;
 - przeznaczenie uzupełniające: zabudowa mieszkaniowa, zieleń urządzone, ogrody zimowe, wiaty, altany, ogródki gastronomiczne, obiekty małej architektury, dojścia, dojazdy, parkingi, urządzenia związane z wykorzystaniem terenu dla sportu i rekreacji, sieci i urządzenia infrastruktury technicznej, miejsca na pojemniki na odpady komunalne.
 - parametry i wskaźniki kształtowania zabudowy oraz zagospodarowania terenu:
 - układ zabudowy: usługowej - wolnostojąca lub szeregowa
 - mieszkaniowej - dopuszczona jako uzupełniająca o powierzchni całkowitej mniejszej niż 30% powierzchni całkowitej budynku przeznaczenia podstawowego; wbudowana lub w odrębnym obiekcie;
 - wskaźnik intensywności zabudowy: minimalny 0,06; maksymalny 1,0;
 - powierzchnię zabudowy do 30%;
 - powierzchnię biologicznie czynną co najmniej 35%;
 - ilość kondygnacji nadziemnych maksymalnie 3;
 - minimalną powierzchnię wydzielanej działki: 1100 m² na terenie U-1 i 2600 m² na terenie U-2;
- Dla terenu oznaczonego symbolem E, dla którego ustala się m. in. (§16):
- przeznaczenie podstawowe - stacja elektroenergetyczna kontenerowa;
 - przeznaczenie: uzupełniające - infrastruktura i zieleń.
 - parametry stacji kontenerowej wysokość do 5,0 m;
 - powierzchnię zabudowy do 80%;
 - minimalną powierzchnię biologicznie czynną 10%;
 - wskaźnik intensywności zabudowy nie mniejszy 0,01 i nie większy niż 0,8.

Dla terenów publicznych dróg klasy dojazdowej o symbolu KDD (KDD-1, KDD-2, KDD-3). dopuszcza się m. in. (§17) - wprowadzenie zieleni.

Dla terenów dróg wewnętrznych o symbolu KDW (KDW-1, KDW-2, KDW-3, KDW-4, KDW-5, KDW-6). dopuszcza się m. in. (§18): - wprowadzenie zieleni.

Powyższa treść zapisów przedmiotowego miejscowego planu zagospodarowania przestrzennego podlega właściwej analizie i ocenie w zasadniczym procesie prognozowania.

5. Istotne problemy ochrony środowiska.

Zgodnie z art. 51 ustęp 2, punkt 2, litera c ustawy OOS, prognoza oddziaływania na środowisko m. in. określa, analizuje i ocenia: „istniejące problemy ochrony środowiska istotne z punktu widzenia realizacji projektowanego dokumentu, w szczególności dotyczące obszarów podlegających ochronie na podstawie ustawy z dnia 16 kwietnia 2004 r. o ochronie przyrody”, a zgodnie z literą c tego przepisu – „cele ochrony środowiska ustanowione na szczeblu międzynarodowym, wspólnotowym i krajowym, istotne z punktu widzenia projektowanego dokumentu, oraz sposoby, w jakich te cele i inne problemy środowiska zostały uwzględnione podczas opracowania dokumentu”.

5.1. Istniejące elementy i obszary chronione.

Teren objęty analizowanym miejscowym planem zagospodarowania przestrzennego gminy Trzciel w obrębie Jasieniec położony jest w obrębie dwóch typów wielkoprzestrzennych obszarów chronionych: w specjalnym obszarze ochrony siedlisk („Rynna Jezior Obrzańskich”), w obszarze specjalnej ochrony ptaków sieci Natura 2000 („Jeziora Pszczewskie i Dolina Obrzy”) oraz w otulinie Pszczewskiego Parku Krajobrazowego. W dalszym otoczeniu obszaru planistycznego, na terytorium gminy Trzciel występuje szereg obszarów i elementów chronionych.

Rezerwat przyrody.

- „Czarna Droga”.

Data i akt prawny obejmujący rezerwat ochroną:

Zarządzenie Ministra Ochrony Środowiska, Zasobów Naturalnych, Leśnictwa i Przemysłu Drzewnego z dnia 10 maja 1989 r. Nr 119 (M.P. Nr 17 z 1989 r. poz.117). Obwieszczenie Wojewody Lubuskiego z dnia 16 stycznia 2002 r. w sprawie ustalenia wykazu rezerwatów utworzonych do dnia 31 grudnia 1998r. /Dz.Ur. Nr 12, poz. 144/.

Położenie: Gmina- Trzciel Obręb ewidencyjny - Stary Dwór

Właściciel, zarządzający: Skarb Państwa, N-ctwo Trzciel

Powierzchnia pod ochroną: 21,95 ha. Dz. nr, nr: 210/2 – 14,18 ha, 211/2 – 1,55 ha, 212/1 – 6,22 ha

Cel ochrony: Zachowanie ze względów naukowych, dydaktycznych i krajobrazowych fragmentu lasu mieszanego, z charakterystycznym wielogatunkowym runem.

- „Jezioro Wielkie”.

Data i akt prawny obejmujący rezerwat ochroną: Zarządzeniem Ministra Ochrony Środowiska, Zasobów Naturalnych i Leśnictwa z dnia 9 października 1991 roku w sprawie uznania za rezerwat przyrody (M. P. Nr 38/91, poz. 273).

Położenie: Gmina – Trzciel Obręb ewidencyjny – m. Świdwowiec

Działka - dz. nr 26/1 – 2,34 ha, dz. nr 29/2 – 3,18 ha, dz. nr 38/1 – 1,44 ha, dz. nr 38/2 – 6,60 ha) w zarządzie N-ctwa Trzciel, (dz. nr 214/1 – 3,13 ha) własność Sawicki Jan z żoną, (dz. nr 214/2 – 2,10), w zarządzie

Gospodarstwa Nadzoru i Administrowania Zasobem w Międzyrzeczu (dz. nr 216 – 217,51 ha) w zarządzie Gospodarstwa Rybackiego Produkcyjno-Usługowego „LECH” Sp. z o.o. w Międzyrzeczu.

Właściciel, zarządzający: Skarb państwa, N-ctwa Trzciel, Gospodarstwo Nadzoru i Administrowania Zasobem w Międzyrzeczu, Gospodarstwa Rybackiego Produkcyjno-Usługowego „LECH” Sp. z o.o. w Międzyrzeczu.

Powierzchnia pod ochroną: 236,30 ha

Cel ochrony: Zachowanie ze względów naukowych i dydaktycznych biotopów lęgowych oraz miejsc żerowania i odpoczynku ptaków wodnych.

- „Rybojady”.

Data i akt prawny obejmujący rezerwat ochroną: Zarządzenie Ministra Ochrony Środowiska, Zasobów Naturalnych i Leśnictwa z dnia 11 grudnia 1995 r. w sprawie uznania za rezerwat przyrody (M.P. Nr 5/96, poz.56).

Położenie: Gmina Trzciel, obręb ewidencyjny – m. Rybojady Działki- nr 21/1 – 5,61 ha w zarządzie N-ctwa Trzciel.

Właściciel, zarządzający: Skarb państwa, N-ctwa Trzciel.

Powierzchnia pod ochroną: 5,61 ha

Cel ochrony: Zachowanie ze względów naukowych i dydaktycznych torfowiska o charakterze przejściowym, wraz z występującą na nim florą i fauną.

Park Krajobrazowy.

- „Pszczewski Park Krajobrazowy”.

Utworzony w 1986 r.w ówczesnym województwie gorzowskim. W momencie powstania składał się z dwóch części połączonych otuliną. Uchwała Nr XI-63-86 Wojewódzkiej Rady Narodowej w Gorzowie Wlkp. z dnia 25 kwietnia 1986 r. /Dz. Urz. Woj. Gorz. Nr 9, poz. 105 z 1986 r./ Rozporządzenie Nr 9 Wojewody Gorzowskiego z dnia 25 czerwca 1998 r. w sprawie Pszczewskiego Parku Krajobrazowego. Do 2019 obejmował także obszar w województwie wielkopolskim, na którym położony jest Miedzichowski Park Krajobrazowy oraz Park Krajobrazowy Dolina Kamionki. Obecnie obejmuje teren gmin Pszczew, Międzyrzecz, Przytoczna i Trzciel.

Powierzchnia ogółem Parku pierwotnie 12.220,00 ha	Powierzchnia ogółem Parku – po wyłączeniu i zmianach
województwo lubuskie - 9.300,00 ha - 76,10 %	województwo lubuskie - pow. międzyrzecki 9.724,01 ha
gm. Trzciel - 775,00 ha - 6,3	gm. Trzciel - 1.076,53 ha
gm. Pszczew - 6.950,00 ha - 56,8%	gm. Pszczew - 6.504,19 ha
gm. Przytoczna - 1.325,00 ha - 11%	Przytoczna - 1.725,43
gm. Międzyrzecz - 250,00 ha -2%	gm. Międzyrzecz - 417,86 ha
województwo wielkopolskie – 2,920,00 ha – 23,90 %	województwo wielkopolskie wyłączone
gm. Międzychód - 1.970,00 ha – 16,12 %	wyłączona
gm. Miedzichowo - 950,00 ha - 7,77 %	wyłączona

Cel ochrony: Teren Parku charakteryzuje się wysokimi walorami przyrodniczymi, krajobrazowymi i kulturowymi. Jest to obszar obniżenia obrzańskiego z jeziorami rynnowymi rozciągający się od Trzciela do Rokitna.

Głównym celem utworzenia Parku jest ochrona i zachowanie walorów krajobrazowych, jego wartości przyrodniczych, kulturowych i dydaktycznych. W przeważającym % teren Parku porośnięty jest lasami, o przewadze drzewostanów sosnowych. Spotyka się tu również fragmenty lasów liściastych. Wody zajmują 10% powierzchni, jeziora są cennym elementem krajobrazu Parku i jego otuliny są zabytki kultury materialnej. Do najciekawszych należą: w Pszczewie – późnorennesansowy kościół z XVII w., barokowa plebania z XVIII w., park zabytkowy przy plebani i kościele, pałac z parkiem podworskim, Muzeum Regionalne „Dom Szewca”; we wsi Rokitno dawne opactwo Cystersów z sanktuarium Matki Bożej Rokitniańskiej.

Obszary Chronionego Krajobrazu.

- „Zbąszyńska Dolina Obry”.

Uchwała XXVII/398/17:

Wyznacza się obszar chronionego krajobrazu o nazwie „Zbąszyńska Dolina Obry”, zwany dalej „Obszarem”, o całkowitej powierzchni 549,80 ha, położony na terenie gminy Trzciel, w powiecie międzyrzeckim w województwie lubuskim.

Przedmiotem ochrony jest czynna ochrona ekosystemów Obszaru, realizowana w ramach racjonalnej gospodarki rolnej, leśnej i rybackiej, polega na zachowaniu różnorodności biologicznej siedlisk przyrodniczych Doliny Obry.

- „Rynny Obrzycko-Obrzańskie.

Uchwała XXIII/296/16:

Wyznacza obszar chronionego krajobrazu o nazwie „Rynny Obrzycko – Obrzańskie”, zwany dalej „Obszarem”, o całkowitej powierzchni 18 915,39 ha, położony na terenie gminy Babimost, gminy Bojadła, gminy Kargowa, gminy Sulechów i gminy Trzebiechów w powiecie zielonogórskim, gminy Szczaniec, gminy Świebodzin i gminy Zbąszynek w powiecie świebodzińskim, gminy Kolsko i gminy Nowa Sól w powiecie nowosolskim, oraz gminy Międzyrzecz i gminy Trzciel w powiecie międzyrzeckim w województwie lubuskim.

Przedmiotem ochrony jest czynna ochrona ekosystemów Obszaru, realizowana w ramach racjonalnej gospodarki rolnej, leśnej i rybackiej, polega na zachowaniu różnorodności biologicznej siedlisk rynien terenowych Obry i Obrzycy.

Natura 2000.

- PLH 080001 Dolina Leniwej Obry.

Obszar Dolina Leniwej Obry PLH080001 obejmuje w dwóch częściach, rozległe obniżenie doliny Leniwej Obry między miejscowościami Babimost i Międzyrzecz, w północnej części przechodzące w dolinę Paklicy. Ostoja ma charakter rozległej, zatorfionej doliny wolno płynącej rzeki. Obecnie podlega spontanicznej renaturyzacji i stanowi

Prognoza do miejscowego planu zagospodarowania przestrzennego gminy Trzciel – obręb Jasieniec, 2021 r. mozaikę ekstensywnie użytkowanych łąk, pastwisk oraz lasów i zarośli łąkowych. W północnej części ostoi zlokalizowane są liczne jeziora w tym największe Jezioro Bukowieckie (o powierzchni 82,5 ha). Ukształtowanie terenu obszaru jest bardzo zróżnicowane, charakterystyczne dla krajobrazu polodowcowego. Obszar odznacza się bardzo słabym zaludnieniem i niską antropopresją (Jermaczek 2007).

Cel ochrony:

Rozległe obszary szybko renaturyzujących się terenów podmokłych i lasów, z najcenniejszymi tutaj starodrzewami liściastymi, z kilkuset drzewami o wymiarach pomnikowych. Znajduje się tu jedyne w Polsce stanowisko kaldesii dziewięciornikowatej, na którym była ona obserwowana do 1986 roku, w liczbie kilkunastu, niekwitających osobników. Występuje tu też ponad 20 gatunków roślin zagrożonych i chronionych w Polsce.

Występujące tu siedliska:

- 6410 zmiennowilgotne laki trześlícowe
- 6430 górskie i niżowe ziolorośla nadrzeczne i okrajkowe
- 6510 niżowe i górskie laki użytkowane ekstensywnie
- 7230 torfowiska alkaliczne
- 9170 łąk środkowoeuropejski
- 91E0 lasy łąkowe i nadrzeczne zarośla wierzbowe

Obszar ma również duże znaczenie dla ochrony ptaków.

Zagrożenia: Zagrożeniem jest zmiana stosunków wodnych w wyniku odnowienia lub kontynuacji melioracji.

- PLH 080002 Rynna Jezior Obrzańskich.

Obszar Natura 2000 Rynna Jezior Obrzańskich PLH080002 o powierzchni 15 305,73 ha to rozległe obniżenie pomiędzy Wielkopolską a Ziemią Lubuską, tzw. Bruzda Zbąszyńska, rozdzielająca Pojezierze Łagowskie od Pojezierza Poznańskiego. Ponad 30% powierzchni Obszaru stanowią wody i powiązane z nimi siedliska – torfowiska, podmokłe łąki, bagna, szuwały i lasy łąkowe i bagienne. Obszar charakteryzuje się skomplikowanym układem hydrograficznym. W jego południowej części Obra wcina się w południkowo zorientowaną rynnę, przepływając przez szereg jezior, w tym największe Jez. Zbąszyńskie (742 ha). Jeziora doliny Obry są płytkie (średnia głębokość 1 – 2 m), silnie zeutrofizowane, otoczone rozległymi obszarami bagiennymi i lasami. Na kilku z nich (Wielkie, Lutol, Chobienickie) występują zalesione wyspy. W części północnej, poza doliną Obry, znajduje się ciąg jezior nieco głębszych, słabiej zeutrofizowanych, a nawet mezotroficznych. Lesistość obszaru jest znaczna, wynosi około 45%, przeważają lasy sosnowe. Zaludnienie jest niewielkie, w gospodarce dominuje leśnictwo, rolnictwo oraz hodowla ryb. W ostatnich latach wzrasta, istotna z punktu widzenia ochrony ptaków, presja rekreacji i zabudowy lotniskowej terenu. Obszary i obiekty chronione: rezerwat przyrody Dąbrowa na Wyspie, Jeziora Gołyńskie, Jezioro Wielkie, Wyspa na Jez. Chobienickim, Pszczewski Park Krajobrazowy oraz obszary chronionego krajobrazu.

Obszar ważny w szczególności dla ochrony naturalnych zbiorników wodnych (3140, 3150), siedlisk torfowiskowych (7140) a także leśnych siedlisk przyrodniczych w typie lasów łąkowych (91E0) oraz stanowisk rzadkich gatunków zwierząt kumaka nizinnego i traszki grzebieniastej (1188, 1166).

Zagrożenia: Osuszanie terenu, wiosenne wypalanie roślinności, zmiana sposobu gospodarowania na obszarach użytkowanych rolniczo, w kompleksach stawowych zarówno zaniechanie, jak i intensyfikacja gospodarki stawowej.

- PLB 080005 Jeziora Pszczewskie i Dolina Obry.

Obszar specjalnej ochrony ptaków Jeziora Pszczewskie i Dolina Obry PLB080005 o powierzchni 14 793,3 ha to rozległe obniżenie pomiędzy Wielkopolską a Ziemią Lubuską, tzw. Bruzda Zbąszyńska, rozdzielająca Pojezierze Łagowskie od Pojezierza Poznańskiego. Ponad 30% powierzchni obszaru stanowią wody i powiązane z nimi siedliska takie jak: torfowiska, podmokłe łąki, bagna, szuwały oraz lasy łąkowe i bagienne. Obszar charakteryzuje się skomplikowanym układem hydrograficznym: Obra wcina się w południkowo zorientowaną rynnę, przepływa przez szereg jezior, w tym największe Jez. Zbąszyńskie (742 ha). Jeziora dolin rz. Obry są płytkie (średnia głębokość 1-2 m), dość znacznie zeutrofizowane, otoczone rozległymi obszarami torfowisk niskich i przejściowych, a także lasami łąkowymi. W części północnej obszaru, znajduje się ciąg jezior nieco głębszych i mniej zeutrofizowanych. Lesistość obszaru jest duża, wynosi ok. 45%, z przeważającym udziałem lasów iglastych (borów sosnowych). W ostoi utrzymują się też rozległe połacie łąk i pastwisk. Zaludnienie w tym rejonie jest niewielkie, a w gospodarce dominuje leśnictwo, rolnictwo oraz ekstensywna hodowla ryb.

Cel ochrony:

Dobrze zachowane typy siedlisk, w tym 7 rodzajów siedlisk z załącznika I Dyrektywy Siedliskowej:

3150 starorzecza i inne naturalne, eutroficzne zbiorniki wodne

6410 zmiennowilgotne laki trześlícowe

6430 górskie i niżowe ziolorośla nadrzeczne i okrajkowe

6510 niżowe i górskie laki użytkowane ekstensywnie

7140 torfowiska przejściowe i trzęsawiska

9170 łąk środkowoeuropejski

91E0 lasy łąkowe i nadrzeczne zarośla wierzbowe

Szczególnie ważne są priorytetowe zbiorowiska łągów oraz jeziora eutroficzne z charakterystyczną roślinnością. Obszar ważny dla fauny związanej z siedliskami wodno-błotnymi. Stwierdzono tu 4 gatunki z załącznika II Dyrektywy Siedliskowej.

Obszar ma również duże znaczenie dla ochrony ptaków.

Zagrożenia: Osuszanie terenu, wiosenne wypalanie roślinności, zmiana sposobu gospodarowania na obszarach użytkowanych rolniczo, w kompleksach stawowych zarówno zaniechanie, jak i intensyfikacja gospodarki stawowej.

Użytki ekologiczne.

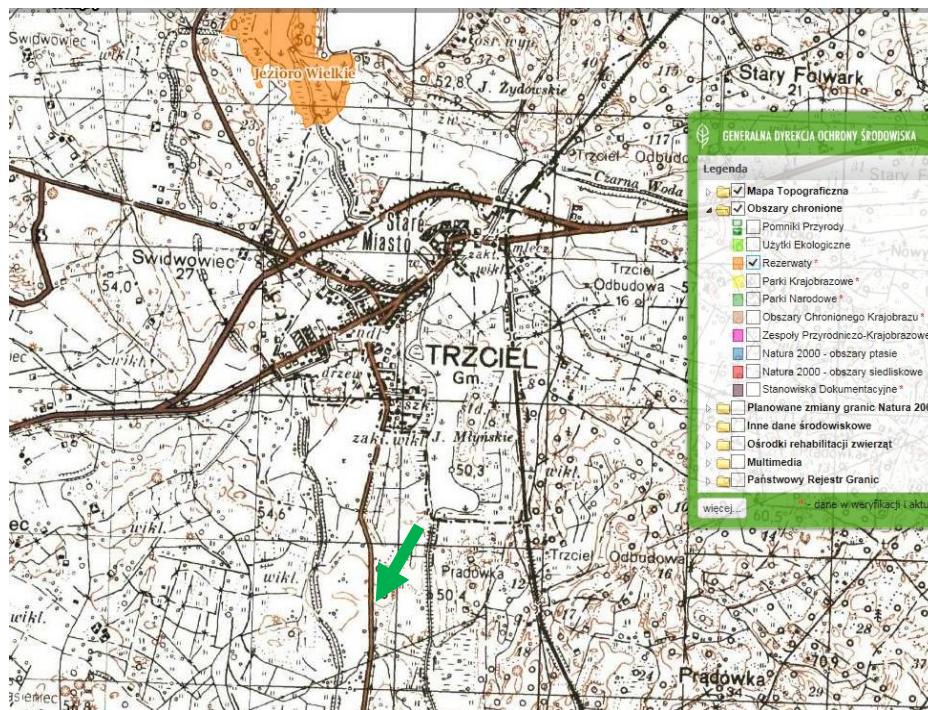
Nr	Nazwa	Nadleśnictwo	Ob r. ewid.	Nr działki	Pow. ha	Pow. ha	Cel ochrony
285/1	WYSPA NA JEZIORZE MŁYNSKIE R.W.L. Nr 5 z 2002 r. Dz.U.Nr 44, poz. 554	PPR Międzyrzecz	Trzciel	3/5	0,64	0,64	Ochrona miejsc gniazdowania rzadkich, zagrożonych i chronionych gatunków ptaków wodnych i błotnych.
286/2	DWIE WYSPY NA JEZIORZE LUTOL R.W.L. Nr 5 z 2002 r. Dz.U.Nr 44, poz. 554	PPR Międzyrzecz	Lutol Mokry	290	0,33	0,33	Ochrona łągu olszowego i miejsc gniazdowania rzadkich, zagrożonych i chronionych gatunków ptaków wodnych i błotnych.
287/3	PANOWICE R.W.L. Nr 5 z 2002 r. Dz.U.Nr 44, poz. 554	Trzciel	Panowice	81T/1	2,43	2,43	Ochrona łąk i szuwarów, miejsce gniazdowania rzadkich, zagrożonych i chronionych gatunków ptaków wodnych i błotnych.
288/4	NAD WIELKIM R.W.L. Nr 5 z 2002 r. Dz.U.Nr 44, poz. 554	Trzciel	Rybojady	27 T	0,88	0,88	Ochrona łąk i trzcinowisk miejsce gniazdowania rzadkich, zagrożonych i chronionych gatunków ptaków wodnych i błotnych.
289/5	BAGIENKA R.W.L. Nr 5 z 2002 r. Dz.U.Nr 44, poz. 554	Trzciel	Lutol Mokry	146T/2, 249T 248T 145T	1,66 0,64 4,40 0,87	7,57	Ochrona terenów bagiennych.
290/6	ŁĄKI NAD JEZIOREM WIELKIM i OBRA R.W.L. Nr 5 z 2002 r. Dz.U.Nr 44, poz. 554	ZPK Gorzów Wlkp.	Świdowice Trzciel	214/2 215 385 3/1 7 20/1	9,20 1,02 12,22 16,08 0,36 0,82	39,70	Ochrona łąk i trzcinowisk miejsce gniazdowania rzadkich, zagrożonych i chronionych gatunków ptaków wodnych i błotnych.

Pomniki przyrody.

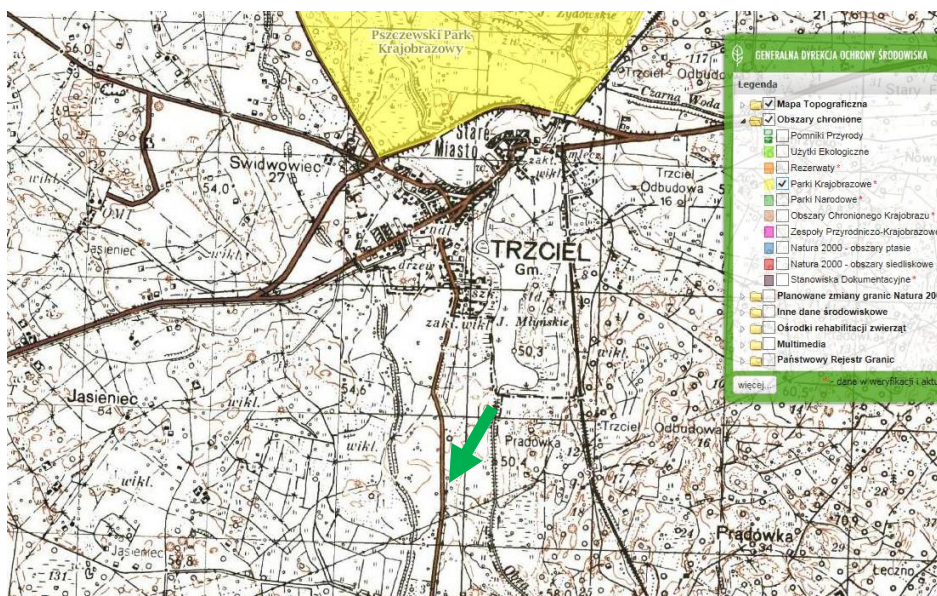
L.p.	nazwa	położenie		wielkość		opis formy ochrony przyrody	akt prawny
		obręb ewid.	działka nr	obwód cm	wysokość m		
558	Skupienie drzew – 2 Dęby szypułkowe / Quercus robur/	Lutol Mokry	287/1	490 510	ok. 28	własność: Fundacja „Nasz Dom”. Rosną obok budynku Fundacji „Nasz Dom”, ok. 2 km na północ od zabudowań wsi pod lasem.	R.W.L Nr 37 z 19 maja 2006 r.
559	Lipa szerokolistna/Tilia platyphyllos /	Trzciel miasto	298	330	ok. 15	własność: Skarb Państwa w zarządzie Zarządu Dróg Powiatowych w Międzyrzeczu. Rośnie przy skrzyżowaniu ul Zbąszyńskiej i Parkowej przed posesją nr 1.	R.W.L Nr 14 z 28 lutego 2006. r. Dz.U.Nr 14 poz. 338 z 2006r
560	Skupienie drzew – 2 Dęby szypułkowe / Quercus robur/	Sierczynek	99/4	385 385	ok. 20	własność: Gmina Trzciel. Rośnie na terenie dawnego cmentarza ewangelickiego, ok. 300 m na wschód od szosy Sierz – Trzciel, niedaleko sklepu spożywczego.	R.W.L Nr 14 z 28 lutego 2006 r Dz.U.Nr 14 poz. 338 z 2006r
561	Dąb szypułkowy/ Quercus robur /	Jasieniec	337	498	ok. 23	własność: osoba fizyczna. Rośnie na podwórzu gospodarstwa ok. 100 m na wschód od gruntowej drogi z Trzciela do Rogozińca.	R.W.L Nr 14 z 28 lutego 2006 r. Dz.U.Nr 14 poz. 338 z 2006 r.
562	Dąb szypułkowy/ Quercus robur/	Sierczynek	106/1	545	ok. 19	własność: osoba fizyczna. Rośnie przy gospodarstwie ok. 600 m na wschód od szosy Sierz – Trzciel.	R.W.L Nr 14 z 28 lutego 2006 r. Dz.U.Nr 14 poz. 338 z 2006 r.
563	Dąb szypułkowy /Quercus robur/	Trzciel miasto	44	445	ok. 25	własność: Gmina Trzciel. Rośnie w lesie komunalnym ok. 50 m od szosy E-30.	R.W.L Nr 14 z 28 lutego 2006 r. Dz.U.Nr 14 poz. 338 z 2006 r.
564	Dąb szypułkowy/ Quercus robur/	Lutol Mokry	294	515	ok. 29	własność: Skarb Państwa w zarządzie N-ctwa Trzciel, ob r. leśny Trzciel, L-ctwo Czarny Dwór, oddz. 299g.	R.W.L Nr 14 z 28 lutego 2006 r. Dz.U.Nr 14 poz. 338 z 2006 r.
565	Wiąz szypułkowy/ Ulmus laevis/	Lutol Mokry	2290	330	ok. 29	własność: Skarb Państwa w zarządzie N-ctwa Trzciel, ob r. leśny Trzciel, L-ctwo Czarny Dwór, oddz. 290 b.	R.W.L Nr 14 z 28 lutego 2006 r. Dz.U.Nr 14 poz. 338 z 2006 r.
566	Wiąz szypułkowy/ Ulmus laevis/	Stary Dwór	2210/3	440	ok. 27	własność: Skarb Państwa w zarządzie N-ctwa Trzciel, obręb leśny Brójce, L-ctwo Nowy Świat, oddz. 210b	R.W.L Nr 14 z 28 lutego 2006 r. Dz.U.Nr 14 poz. 338 z 2006 r.
567	Skupienie drzew – 4 Dęby szypułkowe/ Quercus robur/	Lutol Mokry	2292	518,430 420,420	od 30 do 34	własność: Skarb Państwa w zarządzie N-ctwa Trzciel, ob r. leśny Trzciel, L-ctwo Czarny Dwór, oddz. 292 a. Rosną w alei wzdłuż drogi.	R.W.L Nr 14 z 28 lutego 2006 r. Dz.U.Nr 14 poz. 338 z 2006r

Na terenie gminy znajduje się także wiele parków podworskich oraz kompleksów zieleni cmentarnej o charakterze pomnikowym. Praktycznie wszystkie z nich wymagają pilnej pielęgnacji i stałego dozoru, aby mogły stanowić element w systemie przyrodniczo – kulturowym gminy.

Poniżej przedstawiono położenie obszaru planistycznego względem najbliższych obiektów prawnie chronionych.



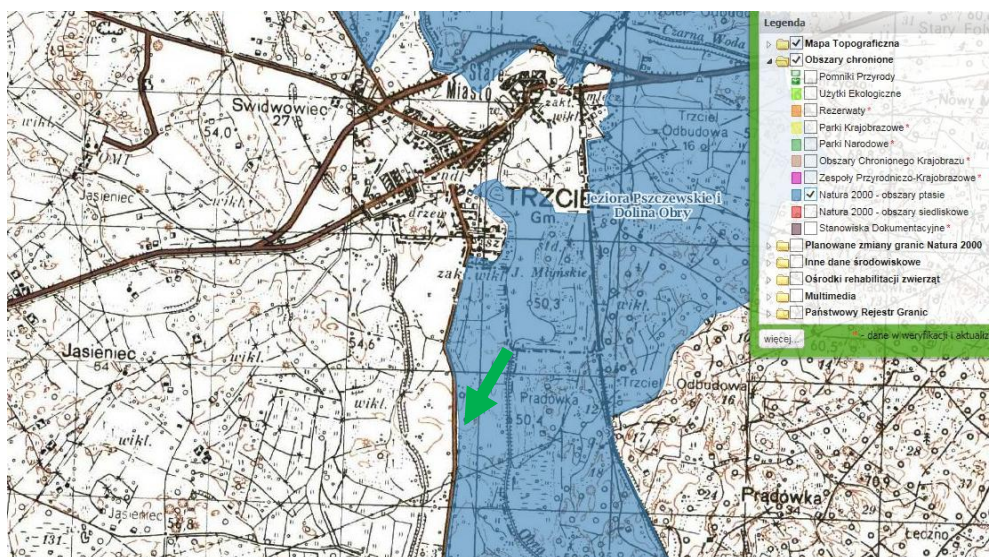
Orientacyjne położenie obszaru planistycznego względem najbliższego rezerwatu przyrody - źródło www.geoserwis.gov.pl).



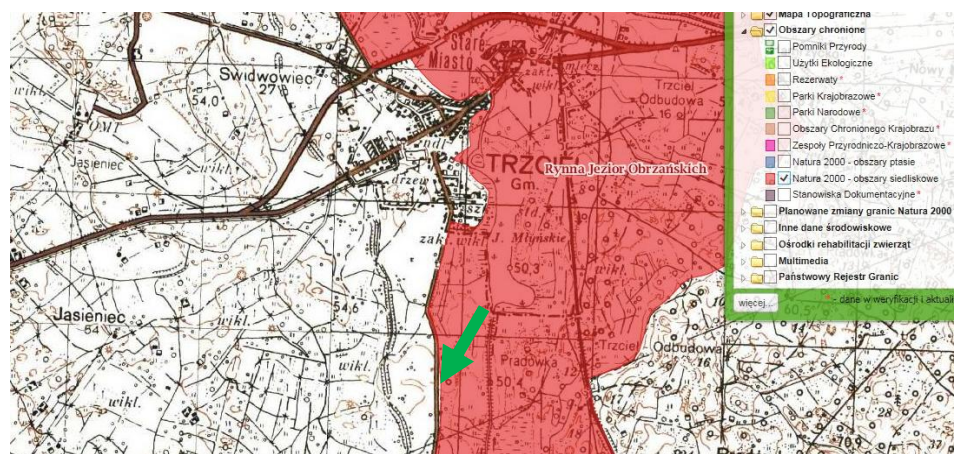
Orientacyjne położenie obszaru planistycznego względem najbliższego parku krajobrazowego - źródło www.geoserwis.gov.pl).



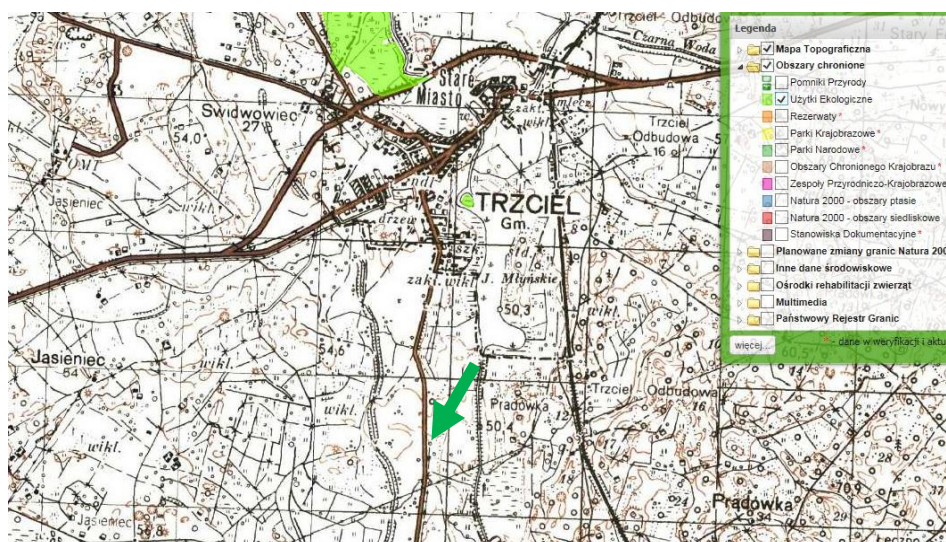
Orientacyjne położenie obszaru planistycznego względem najbliższego obszaru chronionego krajobrazu - źródło www.geoserwis.gov.pl).



Orientacyjne położenie obszaru planistycznego względem najbliższego ptasiego obszaru Natura 2000 - źródło www.geoserwis.gov.pl).



Orientacyjne położenie obszaru planistycznego względem najbliższego siedliskowego obszaru Natura 2000 - źródło www.geoserwis.gov.pl).



Orientacyjne położenie obszaru planistycznego względem najbliższych użytków ekologicznych - źródło www.geoserwis.gov.pl.



Orientacyjne położenie obszaru planistycznego względem najbliższych pomników przyrody - źródło www.geoserwis.gov.pl.

5.2. Cele ochrony środowiska.

Na obszarze objętym analizowanym miejscowym planem zagospodarowania przestrzennego gminy Trzciel realizowane są cele ochrony ustanowione na szczeblu wspólnotowym. Specjalny Obszar Ochrony Siedlisk sieci Natura 2000 „Rynna Jezior Obrzańskich” (PLH080002) i Obszar Specjalnej Ochrony Ptaków sieci Natura 2000 „Jeziora Pszczewskie i Dolina Obry” (PLB080005) obejmują obszar planistyczny. Obszary te, z punktu widzenia projektowanego dokumentu, nie mają dla niego żadnego istotnego znaczenia. Cele i zakres ochrony właściwe dla tych obszarów naturalnych nie kolidują w stanie obecnym w żadnym zakresie z obszarem planistycznym.

Poza obszarem planistycznym, od strony wschodniej, realizowane są cele szczebla krajowego i miejscowego. Wschodnie otoczenie obszaru planistycznego położone jest bowiem w granicach Obszarem Chronionego Krajobrazu „12 – Zbąszyńska Dolina Obry”. Nie zachodzi zatem potrzeba uwzględnienia w ustaleniach dla tego obszaru planistycznego, wymogów i ograniczeń w zagospodarowaniu wynikających z obecności tego obszaru chronionego.

Poza tym, na terenie objętym planem miejscowym, podczas inwentaryzacji wykonanej w ramach opracowania ekofizjograficznego podstawowego, nie zinwentaryzowano istotnych jakościowo i ilościowo dodatkowych obiektów jednoznacznie kwalifikujących się do ochrony zgodnie z przepisami ustawy o ochronie przyrody.

6. Prognoza oddziaływania na środowisko.

Zgodnie z art. 51 ustęp 1 ustawy OOS, organ opracowujący projekt miejscowego planu zagospodarowania przestrzennego sporządza prognozę oddziaływania na środowisko. Ustala zakres i stopień szczegółowości informacji wymaganych w prognozie oddziaływania na środowisko (art. 53 ustawy OOS) z Regionalnym

Dyrektorem Ochrony Środowiska (art. 57 punkt 2) i Państwowym Powiatowym Inspektorem Sanitarnym (art. 58 punkt 3). Forma uzgodnienia wymaga uwzględnienia stanowiska organu uzgadniającego oraz wypracowanie rozwiązań kompromisowych. Należy podkreślić, że uzgodniony zakres i stopień szczegółowości prognozy musi obejmować wszystkie elementy wymienione w art. 51 ustęp 2 ustawy OOS. W praktyce oznacza to określenie stopnia szczegółowości tych elementów.

Jak już wcześniej wspomniano, pismem znak: WZŚ.411.160.2020.JF z dnia 7 grudnia 2020 r. Regionalny Dyrektor Ochrony Środowiska w Gorzowie Wielkopolskim uzgodnił zakres i stopień szczegółowości Prognozy zgodnie z art. 51, z uwzględnieniem art. 52 ust. 1 i 2 ustawy z dnia 3 października 2008 r. o udostępnianiu informacji o środowisku i jego ochronie, udziale społeczeństwa w ochronie środowiska oraz o ocenach oddziaływania na środowisko, przy jednoczesnym uszczegółowieniu o informacje określone w przedmiotowym piśmie.

Państwowy Powiatowy Inspektor Sanitarny w Międzyzreczu pismem z dnia 24 listopada 2020 r., uzgodnił zakres i stopień szczegółowości informacji wymaganych w prognozie oddziaływania na środowisko dotyczącej projektu miejscowego planu zagospodarowania przestrzennego gminy Trzciel: prognoza powinna spełniać wymagania określone w art. 51 ust. 2 oraz art. 52 ust. 1 i 2 ustawy oos w zakresie wpływu na zdrowie ludzi.

Prognoza oddziaływania na środowisko stanowi odpowiednik, sporządzanego w postępowaniu w sprawie oceny oddziaływania na środowisko dla planowanych przedsięwzięć, raportu o oddziaływaniu przedsięwzięcia na środowisko, a jej celem jest określenie potencjalnych znaczących oddziaływań na środowisko realizacji miejscowego planu zagospodarowania przestrzennego, z uwzględnieniem możliwych do zastosowania wariantów tego dokumentu. Szczegółowy zakres zagadnień, które powinna określać prognoza oddziaływania na środowisko dla wszystkich dokumentów podlegających strategicznej ocenie oddziaływania na środowisko (art. 51 ustęp 2 ustawy OOS), jest analogiczny do zakresu zawartego w aneksie nr 1 Dyrektywy 2001/42/WE.

6.1. Metodyka prognozy.

Przewidywanie skutków środowiskowych jest elementem metody sporządzania opracowań planistycznych oraz procedury strategicznej oceny oddziaływania na środowisko. Stanowi proces identyfikowania i oceny projektowanych rozwiązań planistycznych, określenie procesów pozytywnych i ujawnienie konfliktów w środowisku przyrodniczym. Proces obejmuje analizy cząstkowe (wybranych elementów środowiska) i zestawienie zbiorcze – wartościowanie całości przedsięwzięć planistycznych, które są realizowane w określonych warunkach środowiskowych.

Celem Prognozy jest określenie charakteru, nasilenia i zasięgu przestrzennego prawdopodobnych oddziaływań na środowisko, które mogą być wywołane przez realizację dopuszczonych przez plan miejscowy sposób użytkowania i zagospodarowania terenu.

Oddziaływania te, Prognoza ocenia z punktu widzenia potencjalnych korzystnych i niekorzystnych wpływów na poszczególne elementy środowiska jak: obszary Natura 2000, różnorodność biologiczną, ludzi, zwierzęta, rośliny, wodę, powietrze, powierzchnię ziemi, krajobraz, klimat, zasoby naturalne, zabytki, dobra materialne, a także z punktu widzenia wywołanych konfliktów między różnymi sposobami użytkowania przestrzeni.

Prognoza obejmuje następujące zagadnienia:

- podstawowe informacje o dokumencie planistycznym i dokumentach powiązanych,
- rozpoznanie stanu istniejącego środowiska przyrodniczego i określenie potencjalnych jego zmian (na podstawie opracowania ekofizjograficznego i wizji terenowej),
- charakterystykę i ocenę ustaleń oraz rozwiązań proponowanych w projekcie miejscowego planu zagospodarowania przestrzennego,
- charakterystykę elementów i obszarów chronionych oraz celów ochrony środowiska,
- prognozę znaczącego oddziaływania na środowisko, zagrożeń i zmian środowiska wynikających z projektowanego przeznaczenia terenów,
- analizę rozwiązań zapobiegawczych i ograniczających negatywne skutki w środowisku,
- analizę możliwego transgranicznego oddziaływania,
- streszczenie zagadnień w języku niespecjalistycznym.

Prognoza w szczególności:

- uwzględnia zagrożenia mające wpływ na środowisko i zdrowie ludzi,
- uwzględnia wrażliwość i odporność środowiska na presję i jego zdolność do regeneracji,
- analizuje proponowane w projekcie dokumentu planistycznego warunki zagospodarowania terenu, wynikające z potrzeb ochrony środowiska, prawidłowego gospodarowania zasobami przyrody oraz ochrony gruntów rolnych i leśnych.

W wyniku analizy ogólnej charakterystyki terenu i zamierzeń planistycznych oraz dostępnych materiałów, wizji terenowej, przyjęto następujące założenia:

- a) prognoza będzie wykonana w oparciu o istniejące materiały i wizję terenową,
- b) podstawą merytoryczną prognozy będzie opracowanie ekofizjograficzne wykonane specjalnie dla potrzeb miejscowego planu zagospodarowania przestrzennego obejmującego analizowany obszar (zgodnie z art. 72 ust. 4 ustawy z dnia 27 kwietnia 2001 r. Prawo ochrony środowiska,
- c) zastosowana metoda oceny (wartościowania) terenów umożliwi ocenę skutków realizacji ustaleń planistycznych w środowisku przyrodniczym i antropogenicznym,
- d) część analityczna opracowania prognozy uwzględni nieco większy teren niż ten określony zgodnie z w zamierzeniami planistycznymi,

e) do ocen wykonywanych w ramach prognozy zostaną zastosowane względne wartości, które umożliwią ostateczną ocenę danego przedsięwzięcia planistycznego.

6.2. Przewidywane znaczące oddziaływanie na środowisko.

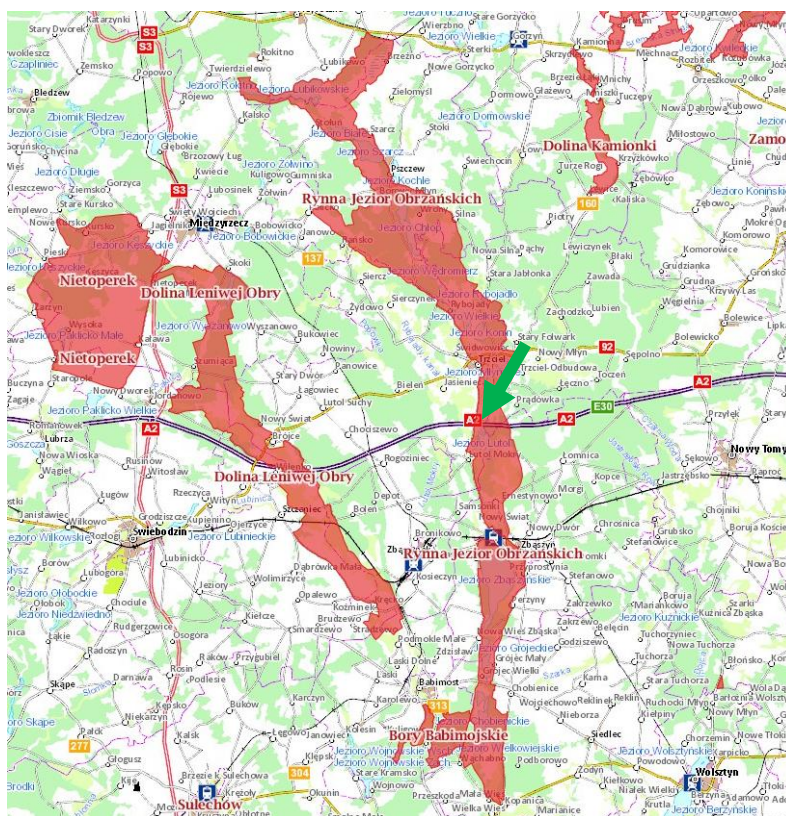
Zgodnie z art. 51 ustęp 2, punkt 2, litera e, ustawy z dnia 3 października 2008 r. o udostępnianiu informacji o środowisku i jego ochronie, udziale społeczeństwa w ochronie środowiska oraz o ocenach oddziaływania na środowisko, prognoza oddziaływania na środowisko m.in. określa, analizuje i ocenia przewidywane znaczące oddziaływanie, w tym oddziaływanie bezpośrednie, pośrednie, wtórne, skumulowane, krótkoterminowe, średnioterminowe i długoterminowe, stałe i chwilowe oraz pozytywne i negatywne, na cele i przedmiot ochrony obszaru Natura 2000 oraz integralność tego obszaru, a także na poszczególne przyrodnicze i kulturowe komponenty środowiska.

6.2.1. Oddziaływanie na obszary Natura 2000.

Jak wynika z charakterystyki elementów i obszarów chronionych oraz celów ochrony środowiska teren objęty niniejszym planem miejscowym (punkt 5.1. i 5.2. niniejszego opracowania) znajduje się w granicach obszarów chronionych w ramach sieci Natura 2000. Są to: Specjalny Obszar Ochrony Siedlisk „Rynna Jezior Obrzańskich” PLH080002 oraz Obszar Specjalnej Ochrony Ptaków „Jeziora Pszczewskie i Dolina Obry” PLB080005.

Ogólny opis tych obszarów naturalnych znajduje się w rozdziale 5.1. „Istniejące elementy i obszary chronione”. Poniżej przedstawiono dane odnoszące się do przedmiotów i celów ochrony oraz do kwestii zagrożeń dla tych obszarów (wg SDF- stan na grudzień 2019 r.).

- Obszar Natura 2000 „Rynna Jezior Obrzańskich” PLH080002.



Orientacyjne położenie obszaru planistycznego w stosunku do całej powierzchni „Rynny Jezior Obrzańskich” - źródło www.geoserwis.gov.pl).

Obszar Natura 2000 Rynna Jezior Obrzańskich PLH080002 o powierzchni 15 305,73 ha to rozległe obniżenie pomiędzy Wielkopolską a Ziemią Lubuską, tzw. Bruzda Zbąszyńska, rozdzielająca Pojezierze Łągowskie od Pojezierza Poznańskiego. Ponad 30% powierzchni Obszaru stanowią wody i powiązane z nimi siedliska – torfowiska, podmokłe łąki, bagna, szuwały i lasy łęgowe i bagienne. Obszar charakteryzuje się skomplikowanym układem hydrograficznym. W jego południowej części Obra wcina się w południkowo zorientowaną rynnę, przepływając przez szereg jezior, w tym największe Jez. Zbąszyńskie (742 ha). Jeziora doliny Obry są płytkie (średnia głębokość 1 – 2 m), silnie zeutrofizowane, otoczone rozległymi obszarami

bagiennymi i lasami. Na kilku z nich (Wielkie, Lutol, Chobienickie) występują zalesione wyspy. W części północnej, poza doliną Obry, znajduje się ciąg jezior nieco głębszych, słabiej zeutrofizowanych, a nawet mezotroficznych. Lesistość obszaru jest znaczna, wynosi około 45%, przeważają lasy sosnowe. Zaludnienie jest niewielkie, w gospodarce dominuje leśnictwo, rolnictwo oraz hodowla ryb. W ostatnich latach wzrasta, istotna z punktu widzenia ochrony ptaków, presja rekreacji i zabudowy letniskowej terenu. Obszary i obiekty chronione: rezerwy przyrody Dąbrowa na Wyspie, Jeziora Gołyńskie, Jezioro Wielkie, Wyspa na Jez. Chobienickim, Pszczewski Park Krajobrazowy oraz obszary chronionego krajobrazu.

Obszar ważny w szczególności dla ochrony naturalnych zbiorników wodnych (3140, 3150), siedlisk torfowiskowych (7140) a także leśnych siedlisk przyrodniczych w typie lasów łągowych (91E0) oraz stanowisk rzadkich gatunków zwierząt kumaka nizinnego i traszki grzebieniastej (1188, 1166). Łącznie na obszarze Natura 2000 Rynna Jezior Obrzańskich, stwierdzono 16 typów siedlisk przyrodniczych z załącznika I Dyrektywy Rady 92/43/EWG z dnia 21 maja 1992 r. w sprawie ochrony siedlisk przyrodniczych oraz dzikiej fauny i flory, a także 11 gatunków zwierząt wymienionych w załączniku II ww. dyrektywy. 9 typów siedlisk przyrodniczych oraz 6 gatunków dzikiej fauny, spełniają kryteria uznania ich za przedmioty ochrony obszaru Natura 2000, zgodnie z wytycznymi GDOŚ wersja 2012.1.

Typy siedlisk przyrodniczych występujących na terenie obszaru i ocena znaczenia obszaru dla tych siedlisk:

Typy siedlisk wymienione w załączniku I						Ocena obszaru			
Kod	PF	NP	Pokrycie [ha]	Jaskinie [liczba]	Jakość danych	A B C D	A B C		
						Reprezentatywność	Powierzchnia względna	Stan zachowania	Ocena ogólna
2330			1.0		G	D			
3140			583.94		G	B	C	B	B
3150			2172.97		G	A	B	A	A
3160			0.57		G	D			
3270			0.0		M	D			
6410			3.41		G	B	C	B	C
6430			0.91		M	A	C	B	A
6510			76.86		G	B	C	B	C
7140			8.02		G	B	C	B	C
9170			41.75		G	A	C	A	A
9190			40.61		G	B	C	B	B
91D0			7.78		G	D			
91E0			410.67		G	A	C	A	A
91F0			0.63		G	D			
91I0			4.45		G	D			
91T0			26.9		G	D			

- PF: dla typów siedlisk, do których mogą odnosić się zarówno formy priorytetowe, jak i niepriorytetowe (6210, 7130, 9430) należy wpisać „x” w kolumnie PF celem wskazania formy priorytetowej.
- NP: jeśli dany typ siedliska nie istnieje już na danym terenie, należy wpisać „x” (opcjonalnie).
- Pokrycie: można wpisywać z dokładnością do wartości dziesiętnych.
- Jaskinie: w przypadku siedlisk typu 8310 i 8330 (jaskinie) należy podać liczbę jaskiń, jeśli nie są dostępne szacunkowe dane na temat powierzchni.
- Jakość danych: G = „wysoka” (np. na podstawie badań); M = „przeciętna” (np. na podstawie częściowych danych i ekstrapolacji); P = „niska” (np. zgrubne dane szacunkowe).

Gatunki objęte art. 4 dyrektywy 2009/147/WE i gatunki wymienione w załączniku II do dyrektywy 92/43/EWG oraz ocena znaczenia obszaru dla tych gatunków:

Gatunki				Populacja na obszarze						Ocena obszaru				
Grupa	Kod	Nazwa naukowa	S	NP	Typ	Wielkość		Jednostka	Kategoria	Jakość danych	A B C D		A B C	
						Min	Maks		C R V P		Populacja	Stan zachowania	Izolacja	Ogólnie
A	1188	Bombina bombina			p	35		localities		G	C	B	C	B
M	1337	Castor fiber			p	120		i		G	C	B	C	C
I	1088	Cerambyx oerdo			p	2		localities		G	D			
F	1149	Cobitis taenia			p				P	M	C	B	C	C
I	1042	Leucorhina pectoralis			p	3		localities		G	D			
M	1355	Lutra lutra			p				P	M	C	B	C	C
F	1145	Misgurnus fossilis			p	1		localities		M	D			
M	1324	Myotis myotis			r	120	260	i		G	C	B	C	C
I	1084	Osmoderma eremita			p	1		localities		G	D			
F	5339	Rhodeus amarus			p	1		localities		M	D			
A	1166	Triturus cristatus			p	7		localities		G	C	C	C	C

- Grupa: A = płazy, B = ptaki, F = ryby, I = bezkręgowce, M = ssaki, P = rośliny, R = gady.
- S: jeśli dane o gatunku są szczególnie chronione i nie mogą być udostępnione publicznie, należy wpisać „tak”.
- NP: jeśli dany gatunek nie występuje już na danym terenie, należy wpisać „x” (opcjonalnie).
- Typ: p = osiadłe, r = wydające potomstwo, c = przelotne, w = zimujące (w przypadku roślin i gatunków niemigrujących należy użyć terminu „osiadłe”).
- Jednostka: i = osobniki pojedyncze, p = pary lub inne jednostki według standardowego wykazu jednostek i kodów zgodnego ze sprawozdawczością na podstawie art. 12 i 17 (zob. [portal referencyjny](#)).
- Kategorie liczebności (kategoria): C = powszechne, R = rzadkie, V = bardzo rzadkie, P = obecne - wypełnić, jeżeli brak jest danych (DD), lub jako uzupełnienie informacji o wielkości populacji.
- Jakość danych: G = „wysoka” (np. na podstawie badań); M = „przeciętna” (np. na podstawie częściowych danych i ekstrapolacji); P = „niska” (np. zgrubne dane szacunkowe); DD = brak danych (kategorię tę należy stosować wyłącznie, jeśli nie da się dokonać nawet zgrubnej oceny wielkości populacji - w takiej sytuacji można pozostawić puste pole dotyczące wielkości populacji, jednak pole „Kategorie liczebności” musi być wypełnione).

Jak wynika z danych zawartych w opracowaniu ekofizjograficznym oraz z przeprowadzonej wizji terenowej wykonanej w ramach niniejszej prognozy na obszarze planistycznym, a także w bezpośrednim jego otoczeniu, nie występują typy siedlisk przyrodniczych mających istotne znaczenie dla tego obszaru naturalnego (typy siedlisk zawartych w tabeli powyżej). Nie występują także gatunki objęte art. 4 dyrektywy 2009/147/WE i gatunki wymienione w załączniku II do dyrektywy 92/43/EWG (gatunki zawarte w tabeli powyżej). Przyczyną takiego stanu rzeczy jest prawdopodobnie bardzo długi okres rolniczego wykorzystywania tego terenu i jego bliższego i dalszego otoczenia na zachód od Obrę.

Zagrożenia, presje i działania mające wpływ na obszar.

Oddziaływania negatywne			
Poziom	Zagrożenia i presje [kod]	Zanieczyszczenie (opcjonalnie) [kod]	Wewnętrzne / zewnętrzne [i o b]
H	A03.03		i
H	A04.03		i
H	B01		i
H	H01		b
H	J02		b
Oddziaływania pozytywne			
Poziom	Działania, zarządzanie [kod]	Zanieczyszczenie (opcjonalnie) [kod]	Wewnętrzne / zewnętrzne [i o b]

Poziom: H = wysoki, M = średni, L = niski.

Zanieczyszczenie: N = stosowanie azotu, P = stosowanie fosforu/fosforanów, A = stosowanie kwasów/zakwaszanie, T = toksyczne chemikalia nieorganiczne,

O = toksyczne chemikalia organiczne, X = zanieczyszczenia mieszane.

i = wewnętrzne, o = zewnętrzne, b = jednoczesne.

A03.03 Zagrożenie ze strony rolnictwa. Zaniechanie / brak koszenia	Nie dotyczy obszaru planistycznego ze względu na planowane funkcje zabudowy mieszkaniowej. Plan nie przewiduje rolniczego wykorzystania terenu.
A04.03 Zagrożenie ze strony rolnictwa. Zarzucenie pasterstwa, brak wypasu	Nie dotyczy obszaru planistycznego ze względu na planowane funkcje zabudowy mieszkaniowej. Plan nie przewiduje rolniczego wykorzystania terenu.
B01 Zagrożenie ze strony leśnictwa. Zalesianie terenów otwartych. Zwiększenie obszarów leśnych, zalesienia łąk, wrzosowisk	Nie dotyczy obszaru planistycznego ze względu na planowane funkcje zabudowy mieszkaniowej. Plan nie przewiduje wprowadzenia gospodarki leśnej.
H.01 Zagrożenie ze strony zanieczyszczeń. Zanieczyszczenie wód powierzchniowych (limnicznych, lądowych, morskich i słonawych).	Plan miejscowy przewiduje zastosowanie systemów zaopatrzenia w wodę, odprowadzania ścieków sanitarnych i wód opadowych oraz gromadzenia i utylizacji odpadów jednoznacznie gwarantujące pełne zabezpieczenie środowiska wodnego, w tym szczególnie wód powierzchniowych.
J02 Zagrożenie ze strony modyfikacji systemu naturalnego. Spowodowane przez człowieka zmiany stosunków wodnych.	Plan miejscowy nie przewiduje jakiegokolwiek ingerencji w istniejący układ hydrograficzno – hydrogeologiczny. Na obszarze planistycznym nie znajdują się żadne elementy powierzchniowej sieci hydrograficznej.

Jak wynika z analizy ustaleń miejscowego planu zagospodarowania przestrzennego w kontekście danych zawartych w SDF dla obszaru naturalnego „Rynna Jezior Obrzańskich”, realizacja tych ustaleń planistycznych nie wpłynie na pogorszenie jakości i stanu funkcjonowania siedlisk i gatunków, dla których ochrony obszar ten został powołany.

Jednak dla pełnej oceny ewentualnego wpływu zapisów planu miejscowego na „Rynnę Jezior Obrzańskich” należy odnieść się jeszcze do planu ochrony lub planu zadań ochronnych, opracowanych dla przedmiotowego obszaru naturalnego.

Regionalny Dyrektor Ochrony Środowiska w Gorzowie Wlkp. i Regionalny Dyrektor Ochrony Środowiska w Poznaniu, dnia 29 kwietnia 2014 r. wydali Zarządzenie w sprawie ustanowienia planu zadań ochronnych dla obszaru Natura 2000 Rynna Jezior Obrzańskich PLH0800002 (Dz. Urz. Województwa Lubuskiego z dnia 5 maja 2014 r., poz. 979). Dnia 20 lutego 2017 r. Regionalny Dyrektor Ochrony Środowiska w Gorzowie Wlkp. i Regionalny Dyrektor Ochrony Środowiska w Poznaniu wydali Zarządzenie zmieniające zarządzenie z dnia 29 kwietnia 2014 r. w sprawie ustanowienia planu zadań ochronnych dla obszaru Natura 2000 Rynna Jezior Obrzańskich PLH0800002 (Dz. Urz. Województwa Lubuskiego z dnia 22 lutego 2017 r., poz. 426). Zarządzenie zmieniające wprowadza następujące zmiany: „załącznik nr 5 otrzymuje brzmienie określone w załączniku do niniejszego zarządzenia”.

Analiza zidentyfikowanych istniejących i potencjalnych zagrożeń dla zachowania właściwego stanu ochrony gatunków zwierząt i ich siedlisk będących przedmiotami ochrony tego obszaru naturalnego (załącznik nr 3 cytowanego rozporządzenia) wykazała, że planowane funkcje obszaru (wprowadzenie planowanych funkcji z bezpieczną środowiskowo infrastrukturą), nie spowodują intensyfikacji określonych w tym rozporządzeniu i zidentyfikowanych w załączniku istniejących zagrożeń. Nie spowodują także zagrożeń określonych w tym załączniku, jako potencjalne. Na obszarze planistycznym nie występują określone w załączniku nr 3 przedmioty ochrony. Jak wynika z treści opisu istniejących i potencjalnych zagrożeń dla ustanowionych przedmiotów ochrony, planowany sposób zagospodarowania i użytkowania terenu oraz jego funkcjonowanie, pozostaną bez związku z opisanymi w tym załączniku zjawiskami.

Najbliższym względem obszaru planistycznego położony przedmiot ochrony (koło 1 km na północny – wschód i ponad 1 km na południowy – wschód), to siedlisko 3150 (starorzecza i naturalne eutroficzne zbiorniki wodne ze zbiorowiskami z *Nympheion*, *Potamion*). Wśród zagrożeń istniejących wymienionych w tym załączniku potencjalnie tylko jedno może dotyczyć planowanego zagospodarowania – zanieczyszczenie wód powierzchniowych (H01). Jak już wcześniej wspomniano, miejscowy plan zagospodarowania przestrzennego gminy Trzciel przewiduje zastosowanie systemów zaopatrzenia w wodę, odprowadzania ścieków sanitarnych i wód opadowych oraz gromadzenia i utylizacji odpadów jednoznacznie gwarantujące pełne zabezpieczenie środowiska wodnego, w tym szczególnie wód powierzchniowych. Ponadto planowany plan miejscowy, nie przewiduje jakiegokolwiek ingerencji w istniejący układ hydrograficzno – hydrogeologiczny. Na obszarze planistycznym nie znajdują się żadne elementy powierzchniowej sieci hydrograficznej. Pozostałe zidentyfikowane istniejące zagrożenia dla tego siedliska chronionego, to: nagromadzenie materii organicznej (K02.02), wędkarstwo (F02.03), sporty i różne formy czynnego wypoczynku, rekreacji, uprawiane w plenerze (G01). Do zagrożeń potencjalnych autorzy planu zadań ochronnych zaliczyli rybołówstwo i zbieranie zasobów wodnych (F02) oraz nierodzące gatunki inwazyjne (I01). Wszystkie te zagrożenia pozostają bez związku z planowanymi w planie miejscowym funkcjami na tym obszarze.

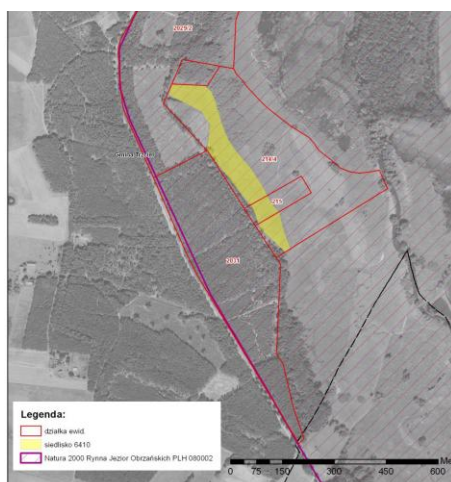
Z załącznika nr 4 rozporządzenia wynika, że przedmiotem ochrony są:

- 3150 Starorzecza i naturalne eutroficzne zbiorniki wodne ze zbiorowiskami z *Nympheion*, *Potamion*;
- 6410 Zmienneowilgotne łąki trzęślicowe (*Molinion*);
- 6430 Ziolorośla górskie (*Adenostylon alliariae*) i ziolorośla nadrzeczne (*Convolv*);
- 6510 Niżowe i górskie świeże łąki użytkowane ekstensywnie (*Arrhenatherion elatioris*);
- 7140 Torfowiska przejściowe i trzęsawiska (przeważnie z roślinnością z *Scheuchzeria-Caricetea*);
- 9170 Grąd środkowoeuropejski i subkontynentalny (*Galio-Carpinetum*, *Tilio-Carpinetum*);
- 9190 Kwaśne dąbrowy (*Quercion roboripetraeae*);
- 91E0 Łęgi wierzbowe, topolowe, olszowe i jesionowe (*Salicetum albo-fragilis*, *Populetum albae*, *Alnenion glutinoso-incanae*) i olsy źródliskowe;

- 1188 Kumak nizinny (*Bombina bombina*);
- 1337 Bóbr europejski (*Castor fiber*);
- 1149 Koza (*Cobitis taenia*);
- 1355 Wydra (*Lutra lutra*);
- 1324 Nocek duży (*Myotis myotis*).

Żaden z tych przedmiotów ochrony nie leży w obszarze planistycznym. Analiza celów działań ochronnych opisanych w załączniku nr 4 wskazuje, że realizacja funkcji planistycznych na obszarze objętym analizowanym planem miejscowym nie koliduje w żaden sposób z opisanymi tam warunkami i działaniami.

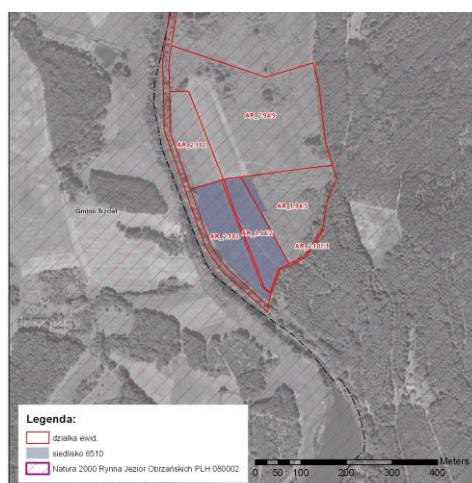
Załącznik nr 6 zawiera lokalizację obszaru wdrażania działań z zakresu ochrony czynnej siedliska przyrodniczego 6410 zmiennowłgotne łąki trzęślicowe (*Molinion*) – działanie ochronne A2 (działanie obligatoryjne: zachowanie siedliska przyrodniczego stanowiącego przedmiot ochrony obszaru, poprzez ekstensywne użytkowanie kośne trwałych użytków zielonych we wskazanych obszarach wdrażania; działanie fakultatywne: użytkowanie zgodnie z wymogami odpowiedniego pakietu rolnośrodowiskowego w ramach obowiązującego Programu Rozwoju Obszarów Wiejskich, ukierunkowanego na ochronę siedliska zmiennowłgotnych łąk trzęślicowych). Siedlisko to znajduje się w odległości około 4,5 km na północ od obszaru planistycznego. Realizacja planowanego planu miejscowego w żaden sposób nie wpłynie na realizację zadań związanych z czynną ochroną tego siedliska.



Siedlisko 6410 położone około 4,5 km na północ od obszaru planistycznego – źródło www.geoserwis.gov.pl).

Załącznik nr 7 zawiera lokalizację obszarów wdrażania działań z zakresu ochrony czynnej siedliska przyrodniczego 6510 niżowe i górskie świeże łąki użytkowane ekstensywnie (*Arrhenatherion elatioris*) – działanie ochronne A3 (działanie obligatoryjne: zachowanie siedliska przyrodniczego stanowiącego przedmiot ochrony obszaru, poprzez ekstensywne użytkowanie kośne lub pastwiskowe trwałych użytków zielonych we wskazanych obszarach wdrażania; działanie fakultatywne: użytkowanie zgodnie z wymogami odpowiedniego pakietu rolnośrodowiskowego w ramach obowiązującego Programu Rozwoju Obszarów Wiejskich, ukierunkowanego na ochronę siedliska półnaturalnych łąk świeżych).

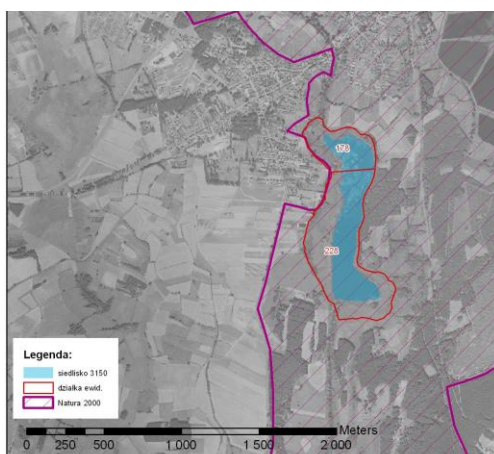
Najbliższe względem obszaru planistycznego siedlisko tego typu znajduje się w odległości około 300 m na wschód i położone jest po przeciwnej stronie rzeki Obry. Również i w tym przypadku, realizacja niniejszego planu miejscowego w żaden sposób nie wpłynie na realizację zadań związanych z czynną ochroną tego siedliska.



Siedlisko 6510 położone około 300 m na wschód od obszaru planistycznego - źródło www.geoserwis.gov.pl).

Załącznik nr 8 zawiera lokalizację obszarów wdrażania działań z zakresu ochrony czynnej siedliska przyrodniczego 3150 starorzecza i naturalne eutroficzne zbiorniki wodne ze zbiorowiskami *Nymphaeion*, *Potamion*

– działanie ochronne B1 (wyłączenie z użytkowania rębnego drzewostanów bezpośrednio graniczących z siedliskiem przyrodniczym 3150 w pasie o szerokości od jednej do dwóch wysokości drzewostanu lub pozostawianie całych, nie użytkowanych rębnie wydzieleń leśnych), B2 (w planach działalności rolno-środowiskowo-klimatycznej, sporządzanych w ramach zobowiązań rolno-środowiskowo-klimatycznych w gospodarstwach rolniczych, propagować tworzenie stref buforowych oraz pasów zieleni w sposób ograniczający spływy powierzchniowe zawierające substancje biogeniczne z terenów użytkowanych rolniczo w kierunku zbiorników wodnych stanowiących siedliska przyrodnicze), B3 (likwidacja nielegalnych obiektów budowlanych, w tym pomostów oraz kładek wędkarskich w strefie 100 m od linii brzegowej zbiorników wodnych stanowiących siedliska przyrodnicze), B4 (w nowo sporządzanych operatach rybackich określających zasady prowadzenia gospodarki rybackiej w obwodzie rybackim na zbiornikach wodnych stanowiących siedliskach przyrodnicze 3150, wprowadzić zapisy: 1) Wskazujące na preferowanie zarybiania zbiorników gatunkami ryb drapieżnych takich jak: szczupak (*Esox lucius*), sandacz (*Sander lucioperca*) i okoń (*Percu fluviatilis*). 2) Wykluczające zarybianie zbiorników gatunkami obcymi rodzimej ichtiofaunie, w tym w szczególności amurem białym (*Ctenopharyngodon idella*) i tołpygą (*Hypophthalmichthys molitrix*), a także gatunkami rodzimymi intensywnie żerującymi w strefie dennej np. karpem (*Cyprinus carpio*). 3) Wykluczające stosowanie połowu przy użyciu sieci ciągnionych po dnie zbiornika).



Siedlisko 3150 położone około 1 km na północny – wschód od obszaru planistycznego - źródło www.geoserwis.gov.pl).

Najbliższe względem obszaru planistycznego siedlisko tego typu znajduje się w odległości około 1 km na północny – wschód. Również i w tym przypadku, realizacja niniejszego planu miejscowego w żaden sposób nie wpłynie na realizację zadań związanych z czynną ochroną tego siedliska. Ponadto, miejscowy plan zagospodarowania przestrzennego przewiduje, jako zasadę, zastosowanie systemów zaopatrzenia w wodę, odprowadzania ścieków sanitarnych i wód opadowych oraz gromadzenia i utylizacji odpadów jednoznacznie gwarantujące pełne zabezpieczenie środowiska wodnego. Ponadto plan miejscowy nie przewiduje jakiegokolwiek ingerencji w istniejący układ hydrograficzno – hydrogeologiczny. Realizacja planu miejscowego pozostanie bez żadnego wpływu na opisane powyżej działania ochronne.

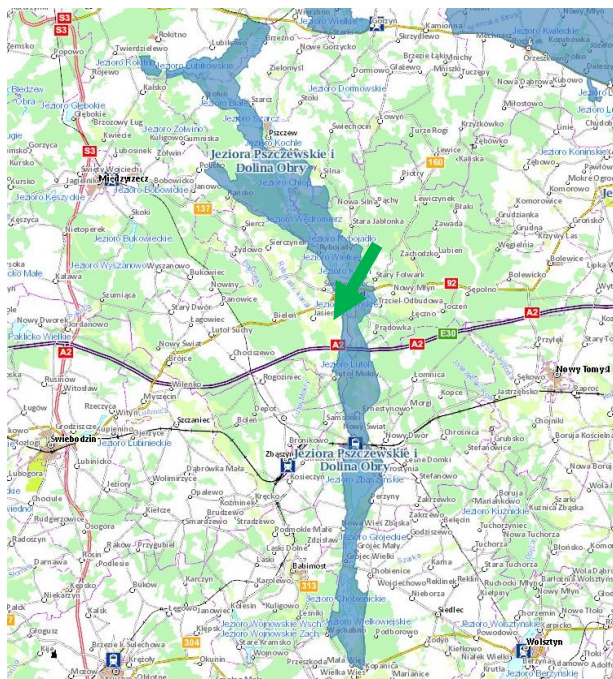
Z przeprowadzonej powyżej analizy ocenowej ewentualnego wpływu obszaru planistycznego na cele i przedmioty ochrony oraz integralność funkcjonalno – przestrzenną obszaru naturalnego „Rynna Jezior Obrzańskich” wynika, że przy realizacji przedstawionych ustaleń planu miejscowego, a szczególności zapisów pozostałej treści planu dotyczących ochrony wód powierzchniowych i podziemnych, powietrza oraz gospodarki odpadami, obszar planistyczny nie będzie w żaden sposób oddziaływał w sposób istotny na cele i przedmiot ochrony tego obszaru naturalnego oraz jego funkcjonalno – przestrzenną integralność.

- Obszar Natura 2000 „Jeziora Pszczewskie i Dolina Obry” PLB080005.

Obszar specjalnej ochrony ptaków Jeziora Pszczewskie i Dolina Obry PLB080005 o powierzchni 14 793,3 ha to rozległe obniżenie pomiędzy Wielkopolską a Ziemią Lubuską, tzw. Bruzda Zbąszyńska, rozdzielająca Pojezierze Łagowskie od Pojezierza Poznańskiego. Ponad 30% powierzchni obszaru stanowią wody i powiązane z nimi siedliska takie jak: torfowiska, podmokłe łąki, bagna, szuwały oraz lasy łęgowe i bagienne. Obszar charakteryzuje się skomplikowanym układem hydrograficznym: Obrą wciną się w południkowo zorientowaną rynnę, przepływa przez szereg jezior, w tym największe Jez. Zbąszyńskie (742 ha).

Obszar ważny w szczególności dla ochrony łęgowej i przelotnej populacji 13 gatunków ptaków, w tym 6 gatunków ujętych w załączniku I Dyrektywy Parlamentu Europejskiego i Rady 2009/147/WE z dnia 30 listopada 2009 r. w sprawie ochrony dzikiego ptactwa tj: A021 bąka, A022 bączka, A060 podgorzałki, A073 kani czarnej, A081 błotniaka stawowego i A094 rybołowa (>0,5% pop. krajowej), a także 7 gatunków ptaków regularnie migrujących nie wymienionych w załączniku I ww. dyrektywy: A005 perkoza dwuczubego, A028 czaplki siwej,

A043 gęgawy, A067 gągoła, A391 kormorana (>0,5% pop. krajowej), a także A053 krzyżówki i A125 łyski (>1% pop. szlaku wędrówkowego), spełniających kryteria uznania ich za przedmioty ochrony obszaru Natura 2000.



Orientacyjne położenie obszaru planistycznego w stosunku do całej powierzchni „Jezior Pszczewskich i Doliny Obrzy” - źródło www.geoserwis.gov.pl.

Gatunki objęte art. 4 dyrektywy 2009/147/WE i gatunki wymienione w załączniku II do dyrektywy 92/43/EEG oraz ocena znaczenia obszaru dla tych gatunków:

Gatunki			Populacja na obszarze					Ocena obszaru						
Grupa	Kod	Nazwa naukowa	S	NP	Typ	Wielkość		Jednostka	Kategoria	Jakość danych	A B C D			
						Min	Maks				Populacja			
										Stan zachowania				
										Izolacja				
										Ogólnie				
B	A168	Aciditis hypoleucos			c	1		i		G	D			
B	A229	Alcedo atthis			r	2	2	p		G	D			
B	A054	Anas acuta			c		1	i		G	D			
B	A058	Anas clypeata			c		21	i		G	D			
B	A052	Anas crecca			w	30	30	i		G	D			
B	A052	Anas crecca			c		123	i		G	D			
B	A050	Anas penelope			c		110	i		G	D			
B	A053	Anas platyrhynchos			r	120	150	p		G	D			
B	A053	Anas platyrhynchos			c		1253	i		G	C	C	C	C
		Anas												

B	A053	Platyrhynchos		w		838	i			G	D				
B	A055	Anas querquedula		c		1	i			G	D				
B	A055	Anas querquedula		r	1	1	p			G	D				
B	A051	Anas strepera		c		16	i			G	D				
B	A051	Anas strepera		r	5	6	p			G	D				
B	A041	Anser albifrons		c		20	i			G	D				
B	A043	Anser anser		c		238	i			G	D				
B	A043	Anser anser		r	52	110	p			G	B	B	C	B	
B	A039	Anser fabalis		c		100	i			G	D				
B	A028	Ardea cinerea		w		3	i			G	D				
B	A028	Ardea cinerea		c		33	i			G	D				
B	A028	Ardea cinerea		r	75	179	p			G	C	B	C	B	
B	A059	Aythya ferina		r	1	3	p			G	D				
B	A059	Aythya ferina		c		150	i			G	D				
B	A061	Aythya fuligula		w		50	i			G	D				
B	A061	Aythya fuligula		c		300	i			G	D				
B	A060	Aythya nyroca		r	1	1	p			G	C	B	C	B	
B	A021	Botaurus stellaris		r	25	30	omales			G	C	B	C	B	
B	A067	Bucephala clangula		c		148	i			G	C	C	C	C	
B	A067	Bucephala clangula		r	25	30	p			G	B	B	C	B	
B	A067	Bucephala clangula		w		60	i			G	D				
B	A149	Calidris alpina		c		3	i			G	D				
B	A146	Calidris temminckii		c		3	i			G	D				
B	A224	Caprimuius europaeus		r	3	6	omales			G	D				
B	A371	Carpodacus erythrinus		r	2	5	p			G	D				
B	A136	Charadrius dubius		c		2	i			G	D				
B	A197	Chlidonias niger		c		1	i			G	D				
B	A031	Ciconia ciconia		r	3	3	p			G	D				
B	A030	Ciconia nigra		c		2	i			G	D				
B	A081	Circus aeruginosus		r	30	35	p			G	C	B	C	B	
B	A207	Columba oenas		r	7	10	p			G	D				
B	A113	Coturnix coturnix		r	2	10	p			G	D				
B	A122	Crex crex		r	2	5	omales			G	D				
B	A038	Cygnus cygnus		c		3	i			G	D				
B	A036	Cygnus olor		c		59	i			G	D				
B	A036	Cygnus olor		w		29	i			G	D				
B	A036	Cygnus olor		r	13	15	p			G	D				
		Dendrocoptes													

B	A238	<u>medius</u>		r	1	5	p		G	D				
B	A236	<u>Dryocopus martius</u>		p	31	40	p		G	D				
B	A027	<u>Egretta alba</u>		w		81	i		G	D				
B	A027	<u>Egretta alba</u>		c		105	i		G	D				
B	A125	<u>Fulica atra</u>		r	50	50	p		G	D				
B	A125	<u>Fulica atra</u>		c		822	i		G	C	C	C	C	C
B	A125	<u>Fulica atra</u>		w		369	i		G	D				
B	A153	<u>Gallinago gallinago</u>		c		16	i		G	D				
B	A123	<u>Gallinula chloropus</u>		r	6	15	p		G	D				
B	A123	<u>Gallinula chloropus</u>		c		2	i		G	D				
B	A002	<u>Gavia arctica</u>		c				R	G	D				
B	A001	<u>Gavia stellata</u>		c		1	i		G	D				
B	A127	<u>Grus grus</u>		c	33	33	i		G	D				
B	A127	<u>Grus grus</u>		r	35	40	p		G	D				
B	A075	<u>Haliaeetus albicilla</u>		r	3	3	p		G	D				
B	A022	<u>Ixobrychus minutus</u>		r	4	7	p		G	C	B	C	B	
B	A338	<u>Lanius collurio</u>		r	38	80	p		G	D				
B	A184	<u>Larus argentatus</u>		c		1	i		G	D				
B	A459	<u>Larus cachinnans</u>		c		110	i		G	D				
B	A182	<u>Larus canus</u>		c		7	i		G	D				
B	A183	<u>Larus fuscus</u>		c		1	i		G	D				
B	A179	<u>Larus ridibundus</u>		w		1000	i		G	D				
B	A179	<u>Larus ridibundus</u>		r	201	202	p		G	D				
B	A179	<u>Larus ridibundus</u>		c		2310	i		G	D				
B	A292	<u>Locustella luscinoides</u>		r	27	35	p		G	D				
B	A290	<u>Locustella naevia</u>		r	5	10	p		G	D				
B	A246	<u>Lullula arborea</u>		r	46	70	p		G	D				
B	A270	<u>Luschnia luschnia</u>		r	2	2	p		G	D				
B	A066	<u>Melanitta fusca</u>		w		6	i		G	D				
B	A068	<u>Mergus albellus</u>		c		1	i		G	D				
B	A070	<u>Mergus merganser</u>		r	4	4	p		G	D				
B	A070	<u>Mergus merganser</u>		c		81	i		G	D				
B	A070	<u>Mergus merganser</u>		w		103	i		G	D				
B	A073	<u>Milvus migrans</u>		r	3	3	p		G	C	B	C	B	

B	A074	Milvus milvus		r	4	4	p		G	D			
B	A058	Netta rufina		c		2	i		G	D			
B	A160	Numenius arquata		c		7	i		G	D			
B	A094	Pandion haliaetus		c		1	i		G	D			
B	A094	Pandion haliaetus		r	1	1	p		G	B	B	C	B
B	A072	Pernis ptilorhynchus		r	2	3	p		G	D			
B	A391	Phalacrocorax carbo sinensis		r	307	384	p		G	C	B	C	B
B	A391	Phalacrocorax carbo sinensis		c		401	i		G	D			
B	A151	Philomachus pugnax		c		11	i		G	D			
B	A141	Pluvialis squatarola		c		1	i		G	D			
B	A005	Podiceps cristatus		c		100	i		G	C	C	C	C
B	A005	Podiceps cristatus		r	130	170	p		G	C	B	C	B
B	A005	Podiceps cristatus		w		13	i		G	D			
B	A119	Porzana porzana		r	1	1	omales		G	D			
B	A118	Rallus aquaticus		r	5	10	p		G	D			
B	A336	Remiz pendulinus		r	10	15	p		G	D			
B	A193	Sterna hirundo		c		1	i		G	D			
B	A307	Sylvia nisoria		r	4	10	p		G	D			
B	A004	Tachybaptus ruficollis		w		13	i		G	D			
B	A004	Tachybaptus ruficollis		r	7	10	p		G	D			
B	A161	Tringa erythropus		c		1	i		G	D			
B	A166	Tringa glareola		c		86	i		G	D			
B	A164	Tringa nebularia		c		2	i		G	D			
B	A165	Tringa ochropus		c		1	i		G	D			
B	A165	Tringa ochropus		r	2	2	p		G	D			
B	A232	Upupa epops		r	7	10	p		G	D			
B	A142	Vanellus vanellus		c		700	i		G	D			

- Grupa: A = płazy, B = ptaki, F = ryby, I = bezkręgowce, M = ssaki, P = rośliny, R = gady.
- S: jeśli dane o gatunku są szczególnie chronione i nie mogą być udostępnione publicznie, należy wpisać „tak”.
- NP: jeśli dany gatunek nie występuje już na danym terenie, należy wpisać „x” (opcjonalnie).
- Typ: p = osiadłe, r = wydające potomstwo, c = przelotne, w = zimujące (w przypadku roślin i gatunków niemigrujących należy użyć terminu „osiadłe”).
- Jednostka: i = osobniki pojedyncze, p = pary lub inne jednostki według standardowego wykazu jednostek i

- kodów zgodnego ze sprawozdawczością na podstawie art. 12 i 17 (zob. [portal referencyjny](#)).
- Kategorie liczebności (kategoria): C = powszechne, R = rzadkie, V = bardzo rzadkie, P = obecne - wypełnić, jeżeli brak jest danych (DD), lub jako uzupełnienie informacji o wielkości populacji.
 - Jakość danych: G = „wysoka” (np. na podstawie badań); M = „przeciętna” (np. na podstawie częściowych danych i ekstrapolacji); P = „niska” (np. zgrubne dane szacunkowe); DD = brak danych (kategorię tę należy stosować wyłącznie, jeśli nie da się dokonać nawet zgrubnej oceny wielkości populacji - w takiej sytuacji można pozostawić puste pole dotyczące wielkości populacji, jednak pole „Kategorie liczebności” musi być wypełnione).

Jak wynika z danych zawartych w opracowaniu ekofizjograficznym wykonanym specjalnie na potrzeby analizowanego miejscowego planu zagospodarowania przestrzennego oraz z przeprowadzonej wizji terenowej wykonanej w ramach niniejszej prognozy, na obszarze planistycznym, a także w bezpośrednim jego otoczeniu, nie występują siedliska mające istotne znaczenie dla wyżej wymienionych w tabeli ptaków. Nie stanowią one dla nich atrakcyjnych miejsc lęgowych i pokarmowych. Nie znajdują tutaj również dogodnych schronień. Przyczyną takiego stanu rzeczy również i w tym przypadku – podobnie, jak w przypadku innych, poddanych analizie ocenowej zwierząt przy okazji przeprowadzonej wyżej analizy „Rynny Jezior Obrzańskich”, jest prawdopodobnie bardzo długi okres rolniczego wykorzystywania terenu i jego bliższego i dalszego otoczenia na zachód od Obry. Zagrożenia, presje i działania mające wpływ na obszar.

Oddziaływania negatywne			
Poziom	Zagrożenia i presje [kod]	Zanieczyszczenie (opcjonalnie) [kod]	Wewnętrzne / zewnętrzne [i o b]
H	G01		i
H	H01		b
M	A03.03		i
M	A04.03		i
L	F01.01		i
H	I01		b
H	G02		i
Oddziaływania pozytywne			
Poziom	Działania, zarządzanie [kod]	Zanieczyszczenie (opcjonalnie) [kod]	Wewnętrzne / zewnętrzne [i o b]
H	B02.01		i

Poziom: H = wysoki, M = średni, L = niski.

Zanieczyszczenie: N = stosowanie azotu, P = stosowanie fosforu/fosforanów, A = stosowanie kwasów/zakwaszanie, T = toksyczne chemikalia nieorganiczne,

O = toksyczne chemikalia organiczne, X = zanieczyszczenia mieszane.

i = wewnętrzne, o = zewnętrzne, b = jednoczesne.

G01 Ingerencja i zakłócenia powodowane przez działalność człowieka. Sporty i różne formy czynnego wypoczynku, rekreacji, uprawiane w plenerze.	Plan przewiduje realizację funkcji zabudowy mieszkaniowej, która realizowana będzie wewnątrz obszaru planistycznego. Pomiędzy obszarem planistycznym a siedliskiem chronionym znajduje się wystarczający bufor izolujący funkcje mieszkaniowe, które będą realizowane w ramach obszaru planistycznego.
H.01 Zagrożenie ze strony zanieczyszczeń. Zanieczyszczenie wód powierzchniowych (limnicznych, lądowych, morskich i słonawych).	Plan przewiduje zastosowanie systemów zaopatrzenia w wodę, odprowadzania ścieków sanitarnych i wód opadowych oraz gromadzenia i utylizacji odpadów jednoznacznie gwarantujących pełne zabezpieczenie środowiska wodnego, w tym szczególnie wód powierzchniowych.
A03.03 Zagrożenie ze strony rolnictwa. Zaniechanie / brak koszenia.	Nie dotyczy obszaru planistycznego ze względu na planowane funkcje zabudowy mieszkaniowej. Plan miejscowy nie przewiduje rolniczego wykorzystania terenu.
A04.03 Zagrożenie ze strony rolnictwa. Zarzucenie pasterstwa, brak wypasu.	Nie dotyczy obszaru planistycznego ze względu na planowane funkcje zabudowy mieszkaniowej. Plan miejscowy nie przewiduje rolniczego wykorzystania terenu.
F01.01 Użytkowanie zasobów biologicznych inne niż rolnictwo i leśnictwo. Intensywna hodowla ryb, intensyfikacja.	Nie dotyczy obszaru planistycznego ze względu na planowane funkcje zabudowy mieszkaniowej. Plan miejscowy nie przewiduje funkcji rybackich, w tym hodowlanych.
I01 Inwazyjne oraz inne problematyczne gatunki i geny. Obecne gatunki inwazyjne.	Nie dotyczy obszaru planistycznego ze względu na planowane funkcje zabudowy mieszkaniowej. Realizacja ustaleń planistycznych planu miejscowego nie spowoduje introdukcji do otaczającego środowiska obcych gatunków inwazyjnych.

G02 Ingerencja i zakłócenia powodowane przez działalność człowieka. Infrastruktura sportowa i rekreacyjna.	Plan przewiduje realizację funkcji zabudowy mieszkaniowej, która realizowana będzie wewnątrz obszaru objętego planem miejscowym. Pomiędzy obszarem planistycznym a siedliskiem chronionym znajduje się wystarczający bufor izolujący ekstensywny program mieszkaniowy, który będzie realizowany w ramach obszaru planistycznego.
--	--

Jak wynika z analizy ustaleń analizowanego planu miejscowego w kontekście danych zawartych w SDF dla obszaru naturalnego „Jeziora Pszczewskie i Dolina Obry”, realizacja tych ustaleń planistycznych nie wpłynie na pogorszenie jakości i stanu funkcjonowania siedlisk i gatunków, dla których ochrony obszar ten został powołany.

Jednak dla pełnej oceny ewentualnego wpływu ustaleń planu na „Jeziora Pszczewskie i Dolinę Obry”, podobnie, jak w przypadku wcześniejszej analizy obszaru naturalnego siedliskowego, należy odnieść się jeszcze do planu ochrony lub planu zadań ochronnych, opracowanych dla przedmiotowego obszaru naturalnego ptasiego.

Regionalny Dyrektor Ochrony Środowiska w Gorzowie Wlkp. i Regionalny Dyrektor Ochrony Środowiska w Poznaniu, dnia 28 marca 2014 r. wydali Zarządzenie w sprawie ustanowienia planu zadań ochronnych dla obszaru Natura 2000 Jeziora Pszczewskie i Dolina Obry PLB0800005 (Dz. Urz. Województwa Lubuskiego z dnia 8 kwietnia 2014 r., poz. 878). Jak wynika z danych zawartych na stronie internetowej Regionalnej Dyrekcji Ochrony Środowiska w Gorzowie Wlkp. plan ten do chwili obecnej nie został zmieniony, ani zaktualizowany.

Analiza zidentyfikowanych istniejących i potencjalnych zagrożeń dla zachowania właściwego stanu ochrony gatunków zwierząt i ich siedlisk będących przedmiotami ochrony tego obszaru naturalnego (załącznik nr 3 cytowanego rozporządzenia) wykazała, że planowane funkcje obszaru (wprowadzenie planowanych funkcji zabudowy mieszkaniowej z bezpieczną środowiskowo infrastrukturą), nie spowodują intensyfikacji określonych w tym rozporządzeniu i zidentyfikowanych w załączniku istniejących zagrożeń. Nie spowodują także zagrożeń określonych w tym załączniku, jako potencjalne. Na obszarze planistycznym, a także w bezpośrednim jego otoczeniu, nie występują siedliska mające istotne znaczenie dla wymienionych w załączniku nr 3 ptaków. Nie stanowią one dla nich atrakcyjnych miejsc lęgowych i pokarmowych. Nie znajdują tutaj również dogodnych schronień. Jak wynika z treści opisu istniejących i potencjalnych zagrożeń dla ustanowionych przedmiotów ochrony, planowany sposób zagospodarowania i użytkowania terenu oraz jego funkcjonowanie, pozostaną bez związku z opisanymi w tym załączniku zjawiskami.

W załączniku nr 4 rozporządzenia określono cele działań ochronnych dla wybranych, najcenniejszych przedmiotów ochrony.

Lp.	Przedmiot ochrony.	Cele działań ochronnych.
1	A067 Gągoł (pop. lęgowa).	Przywrócenie właściwego stanu ochrony gatunku poprzez zwiększenie ilości dogodnych miejsc gniazdowania w obszarze oraz zapewnienie bezpieczeństwa (spokoju) ptakom w obszarach ich siedlisk, przed antropopresją.
2	A073 Kania czarna.	Przywrócenie właściwego stanu ochrony gatunku poprzez zwiększenie ilości dogodnych miejsc gniazdowania w obszarze oraz zapewnienie bezpieczeństwa (spokoju) ptakom w obszarach ich siedlisk, przed antropopresją.
3	A094 Rybołów.	Przywrócenie właściwego stanu ochrony gatunku poprzez zwiększenie ilości dogodnych miejsc gniazdowania w obszarze oraz zapewnienie bezpieczeństwa (spokoju) ptakom w obszarach ich siedlisk, przed antropopresją.
4	A060 Podgorzałka.	Uzupełnienie stanu wiedzy o gatunku w zakresie ustalenia oceny stanu jego ochrony, identyfikacji zagrożeń oraz zaplanowanie w uzasadnionym przypadku, odpowiednich działań ochronnych.
5	A005 Perkoz dwuczuby (pop. lęgowa i przelotna). A021 Bąk. A022 Bączek. A028 Czapla siwa. A043 Gęgawa. A053 Krzyżówka (pop. przelotna). A067 Gągoł (pop. przelotna). A081 Błotniak stawowy. A125 Łyska (pop. przelotna). A391 Kormoran.	Utrzymanie istniejącego, właściwego stanu ochrony gatunków w obszarze.

Żaden z tych przedmiotów ochrony nie posiada właściwych dla siebie siedlisk w obszarze planistycznym. Analiza celów działań ochronnych opisanych w załączniku nr 4 wskazuje, że realizacja funkcji planistycznych na obszarze objętym analizowanym planem miejscowym nie koliduje w żaden sposób z opisanymi tam warunkami i działaniami.

Z przeprowadzonej powyżej analizy ocenowej ewentualnego wpływu obszaru planistycznego na cele i przedmioty ochrony oraz integralność funkcjonalno – przestrzenną obszaru naturalnego „Jeziora Pszczewskie i Dolina Obry” wynika, że przy realizacji przedstawionych ustaleń analizowanego planu miejscowego, a szczególności zapisów pozostałej części planu dotyczących ochrony wód powierzchniowych i podziemnych, powietrza oraz gospodarki odpadami, obszar planistyczny nie będzie w żaden sposób oddziaływał w sposób istotny na cele i przedmiot ochrony tego obszaru naturalnego oraz jego funkcjonalno – przestrzenną integralność.

6.2.2. Oddziaływanie na środowisko.

Prognoza określa również m in. skutki, które mogą wynikać z projektowanego przeznaczenia terenu dla środowiska składającego się z kompleksu przyrodniczych i kulturowych komponentów, dla ekosystemów, siedlisk i bioróżnorodności. Prognozowanie skutków środowiskowych realizacji ustaleń przedmiotowego miejscowego planu zagospodarowania przestrzennego odbywa się z uwzględnieniem zależności między tymi elementami środowiska i między oddziaływaniami na te elementy.

Oddziaływania na środowisko związane z realizacją planu miejscowego w obrębie geodezyjnym Jasieniec, wiązać się będą z realizacją planowanej funkcji na analizowanym terenie. Plan miejscowy zakłada możliwość lokalizacji następujących funkcji (wg rysunku planu): teren zabudowy mieszkaniowej (zabudowa mieszkaniowa jednorodzinna) – usługowa związana z mieszkalnictwem.

W warunkach naturalnych wszystkie elementy środowiska przyrodniczego są wzajemnie powiązane. Środowisko znajduje się wtedy w stanie równowagi. W wyniku działalności człowieka ulega ono jednak przekształceniom i degradacji. Efektem antropopresji jest obniżenie odporności poszczególnych elementów środowiska. W wyniku wielokrotnych zmian środowisko staje się coraz bardziej podatne na zaburzenia równowagi, a prognozowanie przebiegu dalszych przekształceń wydaje się być coraz trudniejsze. Charakter równowagi środowiska ulega zmianom w czasie. Wynika to z różnicy podatności poszczególnych komponentów na czynniki degradujące. Proponowany sposób zagospodarowania na obszarze planistycznym w pewnym, minimalnym stopniu oddziałuje na dotychczasową strukturę przestrzenną w tej części gminy. Realizacja ustaleń planu miejscowego może wywołać określone skutki w środowisku i krajobrazie w zależności od rodzaju, skali i charakteru przyszłych zmian. Oddziaływania na środowisko spowodowane przez realizację ustaleń planu miejscowego będą zróżnicowane. Postępujące zagospodarowanie przestrzeni może wpływać na pogorszenie stanu środowiska, ale również może powodować jego poprawę lub służyć jego ochronie. Planowane przedsięwzięcie, zgodnie z zapisami planu, będzie w sposób bardzo ograniczony oddziaływało na poszczególne elementy środowiska przyrodniczego. Rozwój nowych funkcji nie będzie również oddziaływał na obszary znajdujące się poza granicami obszaru planistycznego. Z punktu widzenia projektowanego dokumentu oddziaływanie ustaleń planu miejscowego na poszczególne komponenty środowiska odbywać się będzie zarówno na etapie inwestycyjnym, jak i eksploatacyjnym.

6.2.2.1. Wpływ na florę i faunę.

Potencjalne oddziaływanie na faunę i florę wiąże się z realizacją zagospodarowania przewidzianego w ustaleniach analizowanego planu miejscowego. Oddziaływanie terenu zainwestowanego wraz z towarzyszącą infrastrukturą techniczną na szatę roślinną, będzie miało miejsce na etapie inwestycyjnym. W trakcie realizacji dojazdów oraz obiektów i urządzeń związanych z funkcją terenu, w związku z użyciem ciężkiego sprzętu i składowaniem elementów budowlanych, mogą wystąpić przekształcenia fizyczne szaty roślinnej.

Po realizacji, w okresie funkcjonowania planowanych inwestycji, nie przewiduje się negatywnego oddziaływania na świat roślin. Może nawet wystąpić pozytywny wpływ ze względu na wprowadzenie różnorodnej roślinności w ramach powierzchni biologicznie czynnej towarzyszącej zabudowie mieszkaniowej.

W trakcie budowy, w związku z funkcjonowaniem sprzętu budowlanego (hałas, spaliny, drgania, zagrożenia fizyczne) i dojazdami na place budowy, fauna wyemigruje prawdopodobnie okresowo na tereny sąsiednie, z wyjątkiem gatunków łatwo podlegających synantropizacji o dużych zdolnościach adaptacyjnych do zmiennych warunków środowiskowych. Na terenach dojazdów oraz urządzeń związanych z funkcją terenu, w związku z likwidacją pokrywy glebowej, wystąpi także likwidacja fauny glebowej. Oddziaływania te będą miały jednak charakter lokalny.

6.2.2.2. Wpływ na ekosystemy i krajobraz.

W wyniku przeprowadzonej analizy flory i fauny nie stwierdzono występowania, na terenie bezpośrednio przeznaczonym pod zabudowę kubaturową i planowane zagospodarowanie infrastrukturalne oraz w bezpośrednim sąsiedztwie obszaru planistycznego siedlisk gatunków roślin i zwierząt wymienionych w Rozporządzeniu Ministra Środowiska z dnia 9 lipca 2004 r. w sprawie gatunków dziko występujących roślin objętych ochroną, siedlisk gatunków zwierząt chronionych prawem polskim wymienionych w Rozporządzeniu Ministra Środowiska z dnia 12 października 2011 r. w sprawie ochrony gatunkowej zwierząt oraz siedlisk gatunków grzybów chronionych prawem polskim wymienionych w Rozporządzeniu Ministra Środowiska z dnia 9 lipca 2004 r. w sprawie gatunków dziko występujących grzybów objętych ochroną.

Planowana lokalizacja zainwestowania nie wpłynie na integralność i powiązanie form ochrony przyrody, w tym obszarów podlegających ochronie w formie wyznaczenia obszaru Natura 2000. Przyszłe zagospodarowanie nie naruszy istniejących korytarzy ekologicznych. Plan miejscowy przewiduje powstanie nowych terenów zieleni towarzyszącej zabudowie mieszkaniowej (część obszaru planistycznego będzie przeznaczona pod powierzchnię biologicznie czynną), przewiduje ochronę istniejącej zieleni. Realizacja funkcji określonych w analizowanym planie miejscowym nie wpłynie znacząco na zmniejszenie różnorodności biologicznej bezpośredniego otoczenia obszaru planistycznego. Do czasu realizacji ustaleń planu miejscowego teren pozostanie nadal w dotychczasowym użytkowaniu. Dopiero realizacja planowanego zainwestowania skutkować będzie oddziaływaniem na powierzchnię ziemi i warstwę gleby. Oddziaływanie to będzie miało jednak charakter bardzo ograniczony.

Obszar objęty przedmiotowym planem miejscowym charakteryzuje się małym zróżnicowaniem morfologicznym, stąd przy realizacji planowanego zagospodarowania nie należy spodziewać się istotnych zmian

w ukształtowaniu powierzchni. W trakcie realizacji przedsięwzięć, w związku z użyciem ciężkiego sprzętu mogą również wystąpić przekształcenia fizyczne pokrywy glebowej w bezpośrednim sąsiedztwie terenu inwestycji.

Po zakończonych robotach wszystkie nawierzchnie powinny być odbudowane. Wykopy powinny być zrehabilitowane poprzez zasypanie z zachowaniem sekwencji występujących warstw. Po zakończeniu realizacji inwestycji infrastruktury technicznej zmiany na powierzchni ziemi i w krajobrazie nie będą widoczne.

6.2.2.3. Oddziaływanie na ludzi.

O jakości życia mieszkańców decyduje szereg czynników. W zakresie zagadnień przestrzennych na warunki życia społeczności lokalnych wpływ mają przede wszystkim standardy zagospodarowania terenu i stopień zaspokojenia potrzeb bytowych. Obszar objęty przedmiotowym planem miejscowym przeznaczony jest głównie pod lokalizację zabudowy mieszkaniowej jednorodzinnej, zabudowy usługowej, stacji elektroenergetycznej, dróg publicznych (klasy dojazdowej), dróg wewnętrznych oraz ciągów pieszych. Na obszarze planistycznym znajdują się ponadto stanowiska archeologiczne oraz strefa techniczna linii elektroenergetycznej SN-15 kV. Na terenie planistycznym nie występują zagrożenia bezpieczeństwa ludności i jej mienia wynikające z możliwości występowania: terenów górniczych, obszarów osuwania się mas ziemnych, krajobrazów priorytetowych, obszarów wymagających przekształceń lub rekultywacji, stref ochronnych związanych z ograniczeniami w zabudowie, zagospodarowaniu i użytkowaniu terenów. Na obszarze objętym planem miejscowym nie znajdują się tereny inwestycji celu publicznego o znaczeniu ponadlokalnym. Zatem aspekt oddziaływania realizacji funkcji planu na zdrowie i życie ludzi należy rozpatrywać jedynie pod względem ewentualnego oddziaływania elementów: zabudowy usługowej, układu komunikacyjnego oraz stacji elektroenergetycznej z linią elektroenergetyczną średniego napięcia SN-15 kV.

Planowana zabudowa usługowa, która zostanie dopuszczona do realizacji, została precyzyjnie określona w przepisach ogólnych tekstu planu. Dopuszczono usługi z zakresu:

- gastronomii;
- zakwaterowania (usługi hotelarskie i inne zamieszkania zbiorowego w tym pensjonaty i schroniska);
- rekreacji - wypoczynku i sportu;
- oświaty i nauki;
- kultury, sztuki i rozrywki;
- działalności biurowej, administracji, finansów, zarządzania, projektowania, administrowania i usługi drobne;
- opieki zdrowotnej i pomocy społecznej z wyłączeniem szpitali;
- odnowy biologicznej, działalności związanej z poprawą kondycji fizycznej;
- działalności artystycznej;
- fryzjerstwa i zabiegów kosmetycznych;
- handlu - należy przez to rozumieć obiekt o powierzchni wbudowanej lub wydzielonej służący ekspozycjom, wystawom i sprzedaży detalicznej z wyłączeniem stacji paliw.

A więc, jak wynika z powyższego zestawienia, na obszarze planistycznym zostaną zlokalizowane usługi nieuciążliwe, – jak wynika to z rysunku planu – na obrzeżach terenów zabudowy mieszkaniowej jednorodzinnej.

Przewidziany w przedmiotowym planie miejscowym układ komunikacyjny, który będzie obsługiwał zaplanowane tereny zabudowy mieszkaniowej jednorodzinnej i zabudowy usługowej składa się z trzech zasadniczych elementów: dróg publicznych klasy dojazdowej, dróg wewnętrznych oraz ciągów pieszych. Ustalania planu dla tych elementów przewidują takie parametry techniczne i taki sposób zagospodarowania, które gwarantują sprawne funkcjonowanie tego układu bez szczególnego negatywnego oddziaływania na przyszłych mieszkańców (hałas, zapylenie, bezpieczeństwo ruchu drogowego). Jednocześnie też ustalone warunki, takie jak niski % zabudowy, rodzaj wolnostojącej zabudowy mieszkalnej iż dopuszczoną bliźniaczą, ograniczone szerokości frontów, ustalone szerokości dróg, rodzaje ogrodzeń, są rozwiązaniami sprzyjającymi przewietrzaniu terenu.

Wprawdzie pola elektromagnetyczne są obecne stale i wszędzie, ale stanowią czynnik o bardzo słabej aktywności biologicznej, który nie ma możliwości w znaczący sposób zmienić funkcjonowania układów fizjologicznych, a tym bardziej wywołać w nim trwałych zmian chorobowych. Wokół stacji elektroenergetycznych oraz linii napowietrznych występują pola elektryczne i magnetyczne, o bardzo niskiej częstotliwości, czyli takie, których wpływ na organizmy żywe jest niewielki i potrzeba dość dużych natężeń, aby wywołać jakiegokolwiek zmiany w organizmach. Należy jednak pamiętać, że takie efekty można wywołać działaniem znacznie silniejszym, aniżeli te, z którym możemy zetknąć się w pobliżu stacji elektroenergetycznej czy linii przesyłowej, szczególnie tak niskiego napięcia, jak ta znajdująca się w obszarze planistycznym (15 kV). Ponadto, należy zauważyć, że kwestie bezpieczeństwa związane z budową i eksploatacją obiektów elektroenergetycznych regulują szczegółowe przepisy, przestrzeganie których gwarantuje skuteczną ochronę ludzi przed takimi obiektami.

Podsumowując, realizacja planowanego zainwestowania nie będzie miała istotnego negatywnego wpływu na zdrowie ludzi. Spodziewać się można wystąpienia potencjalnych oddziaływań na poszczególne elementy środowiska, w tym zwłaszcza emisji hałasu. Oddziaływania te będą miały charakter okresowy, zależny od rodzaju i wielkości każdej nowej inwestycji.

6.2.2.4. Oddziaływanie na obszary chronione.

Obszar objęty analizowanym miejscowym planem zagospodarowania przestrzennego położony jest w obrębie obszarów Natura 2000: „Jeziora Pszczewskie i Dolina Obrzy” PLB080005 i „Rynna Jezior Obrzańskich” PLH080002.

Jak już wcześniej wspomniano, obszar objęty analizowanym planem miejscowym nie stanowi istotnego dla funkcjonowania w/w obszarów naturowych siedliska, ani dla specjalnego obszaru ochrony siedlisk, ani dla obszaru specjalnej ochrony ptaków, można wykluczyć jakiegokolwiek istotne negatywne oddziaływanie na przedmioty ochrony tych obszarów chronionych. Na obszarze planistycznym nie znajdują się żadne siedliska wskazane do ochrony, wymienione w załączniku do Dyrektywy Siedliskowej, ani też sam teren nie stanowi siedlisk istotnych z punktu widzenia lęgowego, pokarmowego, lokalnych tras na żerowiska czy zasadniczych korytarzy migracyjnych dla kluczowych dla tego obszaru naturowego ptaków. Zatem obszar objęty planem miejscowym, poprzez realizację planowanych funkcji nie wpłynie w żaden sposób na cele i przedmiot ochrony przedmiotowych obszarów Natura 2000 oraz na integralność przestrzenną i funkcjonalną tych obszarów.

Obszar planistyczny znajduje się poza obszarem koncesji na poszukiwanie i rozpoznawanie złóż ropy naftowej i gazu ziemnego oraz nie planuje realizacji nowych inwestycji na obszarze.

Ponadto, obszar planistyczny położony jest w obrębie istniejącego i udokumentowanego głównego zbiornika wód podziemnych GZWP 144 Wielkopolska Dolina Kopalna. W związku z tym obowiązuje nakaz ochrony tych wód, w tym istotny dla przedmiotowego obszaru planistycznego zakaz wprowadzania ścieków do wód lub do ziemi.

6.2.2.5. Oddziaływanie na zabytki i inne dobra kultury.

Gmina Trzciel należy, poza oczywiście Pszczewskim Parkiem Krajobrazowym i obszarami chronionego krajobrazu, do terenów średnio atrakcyjnych krajobrazowo. Występuje tu krajobraz leśny i rolniczy z obszarami pól uprawnych, z zadrzewieniami śródpolnymi i przydrożnymi, krajobraz osadniczy ze zwartą i rozproszoną zabudową, który ulega przekształceniom będącym efektem zmian społeczno – gospodarczych. Czynnikiem zwiększającym walory krajobrazowe jest zróżnicowane ukształtowanie powierzchni terenu oraz liczne jeziora.

Sam obszar planistyczny jest równie ubogi krajobrazowo od pozostałych niezalesionych terenów gminy jedynie w odcinkach granic zachodniej i południowej oparty o teren leśny. W wyniku realizacji zapisów planu miejscowego zmieni się dotychczasowe rolnicze wykorzystanie terenu. Największy wpływ na krajobraz będzie związany z wprowadzeniem nowego sposobu zagospodarowania, określony został zestawem zasad i standardów zabudowy i zagospodarowania, który przewidziany jest w tekście miejscowego planu zagospodarowania przestrzennego. Ewentualne negatywne oddziaływanie na krajobraz związane będzie tylko z okresem budowy. Zlokalizowanie inwestycji wpłynie na zmianę estetyki krajobrazu. Wpływ ten zależeć będzie od parametrów techniczno – architektonicznych obiektów.

W obrębie obszaru planistycznego znajdują się dwa stanowiska archeologiczne: Trzciel stanowisko 13 (AZP 53-17/13, ślad osadniczy – epoka kamienna, starożytność, średniowiecze) oraz Trzciel stanowisko 16 (AZP 53-17/16, ślad osadniczy – nowożytność). Stanowiska te zostały oznaczone na rysunku planu, jako jeden z elementów ustaleń planu. Natomiast w treści projektu uchwały znajduje się zapis ustaleń, że dla tych elementów planistycznych obowiązują ograniczenia i zakazy określone w przepisach odrębnych. Ponadto plan ustala, że w przypadku ujawnienia przedmiotu posiadającego cechy zabytku podczas prowadzenia prac budowlanych i ziemnych, mają zastosowanie przepisy odrębne dotyczące ochrony zabytków i opieki nad zabytkami. Dzięki tym zapisom prewencyjnym, każda realizacja inwestycji przyczyni się do zbadania terenu i ewentualnego podjęcia odpowiednich zabiegów zabezpieczających. Nowe zagospodarowanie, z uwagi na lokalizację oraz charakter oddziaływania na środowisko, nie będzie miało wpływu na zabytki chronione znajdujące się na obszarach sąsiednich. Zatem można przyjąć, że realizacja zapisów analizowanego planu miejscowego nie spowoduje negatywnych oddziaływań na zabytki i dobra materialne.

6.2.2.6. Oddziaływanie na środowisko wodne.

Realizacja ustaleń przedmiotowego planu miejscowego nie będzie źródłem znaczących negatywnych oddziaływań na środowisko wodne. Należy zauważyć, że określone w planie ustalenia dotyczące zabudowy infrastrukturalnej, takie negatywne oddziaływanie wykluczają. Obszar planistyczny leży w obrębie istniejącego i udokumentowanego głównego zbiornika wód podziemnych GZWP 144 Wielkopolska Dolina Kopalna. W związku z tym obowiązuje zakaz wprowadzania ścieków do wód lub do ziemi.

Ewentualne oddziaływanie realizacji ustaleń analizowanego planu miejscowego na wody powierzchniowe i podziemne mogą wiązać się wyłącznie z etapem inwestycyjnym. Jednak w trakcie prowadzenia prac ziemnych i eksploatacji planowanego zagospodarowania należy nie dopuścić do zanieczyszczenia wód opadowych, bowiem istnieje pewne ryzyko skażenia wód opadowych substancjami ropopochodnymi, związane z ruchem i postojem pojazdów. Zagrożenie to powinno zostać wyraźnie ograniczone poprzez ogóle i szczegółowe ustalenia miejscowego planu zagospodarowania przestrzennego.

Analizowany obszar, wraz ze swym najbliższym otoczeniem położony jest w obrębie jednolitej części wód podziemnych Nr PLGW600059. Jak wynika z charakterystyki tej jednostki, generalnie stan wód podziemnych w tej jednostce jest dobry a osiągnięcie celów środowiskowych zakładanych w planie utrzymania wód w regionie wodnym, jest niezagrażone. Analizowany plan miejscowy, poprzez swoje ustalenia pozostanie bez negatywnego wpływu na stan wód i osiągnięcie celów środowiskowych. Ewidentnie natomiast, poprzez uporządkowanie gospodarki wodno – ściekowej wpłynie na zmniejszenie negatywnej presji na środowisko wód podziemnych.

Analizowany obszar, wraz ze swym najbliższym otoczeniem położony jest w obrębie jednolitej części wód powierzchniowych Nr PLRW600025187819 „Obra od Kanału Dźwińskiego do Czarnej Wody”. Z charakterystyki tej jednostki wynika, że generalnie aktualny stan wód powierzchniowych w tej jednostce jest zły, a osiągnięcie celów środowiskowych zakładanych w planie utrzymania wód w regionie wodnym, jest zagrożone.

Działania przewidziane w ramach poprawy stanu wód:

Działania podstawowe:	Działania uzupełniające:
Działania wynikające z konieczności porządkowania systemu gospodarki ściekowej	Opracowanie warunków korzystania z wód zlewni.
Kontrola użytkowników prywatnych i przedsiębiorstw.	Przegląd pozwoleń wodnoprawnych.
Realizacja krajowego programu oczyszczania ścieków komunalnych.	

Analizowany plan miejscowy dobrze wpisuje się swoimi ustaleniami we wszystkie przewidziane działania podstawowe. Natomiast przewidziane działania uzupełniające wykraczają swoimi kompetencjami poza dokumentację planu. Ponadto, plan miejscowy, poprzez swoje ustalenia pozostanie bez negatywnego wpływu na stan wód powierzchniowych i osiągnięcie celów środowiskowych. Ewidentnie natomiast, poprzez uporządkowanie gospodarki wodno – ściekowej wpłynie na zmniejszenie negatywnej presji na środowisko wód powierzchniowych.

Jak wynika z położenia obszaru planistycznego względem obszarów o różnym stopniu ryzyka powodziowego, całość obszaru planistycznego znajduje się poza zasięgiem prawdopodobnej powodzi o bardzo małym ryzyku wystąpienia (Q 0,2%), poza zasięgiem prawdopodobnej powodzi o średnim ryzyku wystąpienia (Q 1%) oraz poza zasięgiem powierzchni zagrożonych częstszymi zalewami powodziowymi (Q 10%). Ponadto, z analizy map ryzyka powodziowego i map zagrożenia powodziowego wynika, że obszar planistyczny pozbawiony jest w stanie obecnym elementów, które mogłyby być przedmiotami zagrożenia powodziowego. Nie występują na tym terenie również potencjalne ogniska zanieczyszczeń wody, tj. zakłady przemysłowe, oczyszczalnie ścieków, przepompownie ścieków, składowiska odpadów, cementarze. Obszar planistyczny położony jest w granicach przyrodniczych obszarów chronionych, nie wywołujących kolizji ze zjawiskami powodziowymi.

Analizowany obszar planistyczny położony jest poza strefami ochronnymi (pośrednimi i bezpośrednimi) ustanowionymi dla ujęć podziemnych i powierzchniowych na obszarze gminy Trzciel. Nie podlega również, z uwagi na brak tych elementów, uwarunkowaniom wynikającym z zasad ochrony i utrzymania istniejących zasobów wodnych, utrzymania i konserwacji wód powierzchniowych istotnych dla rolnictwa oraz istniejących urządzeń wodnych.

6.3. Rozwiązania zapobiegawcze i ograniczające negatywne skutki.

Zgodnie z art. 51 ustęp 2, punkt 3, litera a, ustawy z dnia 3 października 2008 r. o udostępnianiu informacji o środowisku i jego ochronie, udziale społeczeństwa w ochronie środowiska oraz o ocenach oddziaływania na środowisko, prognoza oddziaływania na środowisko powinna przedstawiać rozwiązania mające na celu zapobieganie, ograniczanie lub kompensację przyrodniczą negatywnych oddziaływań na środowisko, mogących być rezultatem realizacji projektowanego dokumentu, w szczególności na cele i przedmiot ochrony obszaru Natura 2000 oraz integralność tego obszaru.

Przedmiotowy miejscowy plan zagospodarowania przestrzennego odpowiada na potrzeby rozwoju gminy, związane z wykorzystaniem jej położenia, różnorodnością związków zewnętrznych, wykorzystania walorów z zasadą zrównoważonego rozwoju, docelowym wykorzystaniem terenu dla lokalizacji funkcji zabudowy mieszkaniowej.

Rozwiązania zapobiegawcze i ograniczające negatywne skutki zaproponowane w całości przedmiotowego planu są z punktu widzenia środowiskowego wystarczające i z powodzeniem powinny zagwarantować zrównoważony rozwój tego obszaru planistycznego. Zapisy planu miejscowego wyraźnie wskazują na ich proekologiczny charakter. Przeprowadzona analiza ustaleń planistycznych wykazała, że nie wystąpią żadne szczególne zagrożenia środowiskowe, które wymagałyby podjęcia specjalnych działań, czy to w fazie projektowej czy w fazie realizacji planowanych inwestycji.

6.4. Rozwiązania alternatywne w obszarach Natura 2000.

Zgodnie z art. 51 ustęp 2, punkt 3, litera b, ustawy z dnia 3 października 2008 r. o udostępnianiu informacji o środowisku i jego ochronie, udziale społeczeństwa w ochronie środowiska oraz o ocenach oddziaływania na środowisko, prognoza oddziaływania na środowisko powinna przedstawiać – biorąc pod uwagę cele i geograficzny zasięg dokumentu oraz cele i przedmiot ochrony obszaru Natura 2000 oraz integralność tego obszaru – rozwiązania alternatywne do rozwiązań zawartych w projektowanym dokumencie wraz z uzasadnieniem ich wyboru oraz opis metod dokonania oceny prowadzącej do tego wyboru albo wyjaśnienie braku rozwiązań alternatywnych, w tym wskazania napotkanych trudności wynikających z niedostatków techniki lub luk we współczesnej wiedzy.

Z przeprowadzonej w rozdziale 6.2.1. (Oddziaływanie na obszary Natura 2000) analizy ocenowej ewentualnego wpływu realizacji zamierzeń planistycznych na obszary naturalne wynika, że obszar objęty analizowanym planem miejscowym nie stanowi dla ich funkcjonowania istotnego zagrożenia, ani dla specjalnego obszaru ochrony siedlisk „Rynna Jezior Obrzańskich”, ani dla obszaru specjalnej ochrony ptaków „Jeziora Pszczewskie i Dolina Obry”. Przeprowadzona analiza wykluczyła jakiegokolwiek istotne negatywne oddziaływanie na przedmioty ochrony tych obszarów chronionych. Jak już wcześniej wspomniano, na obszarze planistycznym nie znajdują się żadne siedliska wskazane do ochrony, wymienione w załączniku do Dyrektywy Siedliskowej, ani też sam teren nie stanowi siedlisk istotnych z punktu widzenia lęgowego, pokarmowego, lokalnych tras na

żerowiska czy zasadniczych korytarzy migracyjnych dla kluczowych dla tego obszaru naturalnego ptaków. Zatem obszar objęty planem miejscowym, poprzez realizację planowanych funkcji nie wpłynie w żaden sposób na cele i przedmiot ochrony przedmiotowych obszarów Natura 2000 oraz na integralność przestrzenną i funkcjonalną tych obszarów. Z uwagi na powyższe, nie ma potrzeby rozważania rozwiązań alternatywnych w obrębie planu miejscowego, prowadzących do lepszej ochrony ze względu na cele, przedmiot ochrony oraz integralność tych obszarów Natura 2000.

6.5. Propozycje analizy skutków realizacji postanowień planu miejscowego.

Art. 51 ustęp 2, punkt 1, litera c, ustawy z dnia 3 października 2008 r. o udostępnianiu informacji o środowisku i jego ochronie, udziale społeczeństwa w ochronie środowiska oraz o ocenach oddziaływania na środowisko, stanowi, że prognoza oddziaływania na środowisko zawiera propozycje dotyczące przewidywanych metod analizy skutków realizacji postanowień projektowanego dokumentu oraz częstotliwości jej przeprowadzania.

Zgodnie z zapisami ustawy z dnia 27 marca 2003 r. o planowaniu i zagospodarowaniu przestrzennym na etapie przed realizacją dokumentów planistycznych wójt, burmistrz albo prezydent miasta, w celu oceny aktualności planów miejscowych dokonuje analizy zmian w zagospodarowaniu przestrzennym gminy, ocenia postępy w opracowaniu planów miejscowych i opracowuje wieloletnie programy ich sporządzania w nawiązaniu do ustaleń studium, z uwzględnieniem decyzji zamieszczonych w rejestrach oraz wniosków w sprawie sporządzenia lub zmiany planu miejscowego (art. 32, ustęp 1). Częstotliwość takiej analizy została określona przez ustawodawcę w kolejnym ustępie tego artykułu (art. 32, ustęp 2): wójt, burmistrz albo prezydent miasta przekazuje radzie gminy wyniki analiz, o których mowa w ustępie 1, po uzyskaniu opinii gminnej lub innej właściwej komisji urbanistyczno – architektonicznej, co najmniej raz w czasie kadencji rady. Rada Gminy podejmuje uchwałę w sprawie aktualności studium i planów miejscowych, a w przypadku uznania ich za nieaktualne, w całości lub w części, podejmuje działania prowadzące do aktualizacji tych dokumentów.

6.6. Informacje o możliwym transgranicznym oddziaływaniu.

Biorąc pod uwagę rodzaj i ograniczony zasięg oddziaływania projektowanych funkcji planistycznych oraz sposobu zabudowy i zagospodarowania terenu na otoczenie i wprowadzenie bezpiecznej dla środowiska infrastruktury technicznej, a także znaczną odległość obszaru planistycznego od granic państwa należy uznać, że oddziaływanie transgraniczne planowanego zagospodarowania jest w sensie przyrodniczym niemożliwe i nie będzie miało miejsca.

7. Streszczenie w języku niespecjalistycznym.

Gmina Trzciel położona jest 100 km od granicy polsko – niemieckiej w województwie lubuskim w powiecie międzyrzeckim. Odległość od dwóch miast wojewódzkich wynosi: od Gorzowa Wlkp. – ok.78 km, od Zielonej Góry – ok.75 km, a do miasta powiatowego Międzyrzecz ok. 25 km. Gmina zajmuje powierzchnię 174 km², co stanowi 12,5% powierzchni powiatu oraz 1,25% powierzchni województwa. Około 47% powierzchni gminy zajmują lasy, a rzeka Obra z jeziorami 4% powierzchni. Gminę z zachodu na wschód przecina międzynarodowa trasa. Berlin – Świecko – Warszawa. Od niedawna przez południową część gminy przebiega autostrada A – 2 z węzłem komunikacyjnym (zjazd z autostrady) i zapleczem przestrzenno – gospodarczym węzła w rejonie Trzciela i punktem obsługi podróżnych w rejonie Chociszewa.

Podstawowym celem przeprowadzonej prognozy było określenie na ile ustalenia planu miejscowego przyczynią się do wdrażania zrównoważonego rozwoju, a działania w niej zawarte gwarantują bezpieczeństwo środowiska przyrodniczego oraz sprzyjają jego ochronie. Jest to postępowanie wskazane z uwagi na konstytucyjny zapis o potrzebie rozwiązywania problemów ochrony środowiska zgodnie ze wspomnianą zasadą zrównoważonego rozwoju.

W prognozie dokonano:

- oceny stopnia i sposobu uwzględnienia zagadnień ochrony środowiska we wszystkich zapisach planu miejscowego,
- oceny potencjalnych skutków środowiskowych w przypadku braku realizacji ustaleń planu miejscowego,
- przygotowano rekomendacje pozwalające na pełniejsze uwzględnienie zagadnień ochrony środowiska i zrównoważonego rozwoju w trakcie realizacji ustaleń planu miejscowego.

Obszar objęty miejscowym planem zagospodarowania przestrzennego gminy Trzciel w obrębie Jasieniec dotyczy działek nr 963/1, 964, 967, 968, 970/1, 972/1, 973 położonych między rzeką Obrą a drogą publiczną Trzciel – Zbąszynek. Obszar opracowania dotyczy nieużytkowanego terenu rolniczego z niewielkimi enklawami drzewostanu leśnego. Wcześniej na obszarze tym użytkowano grunty orne. Na obszarze planistycznym nie odnotowano obiektów przyrodniczych i kulturowych chronionych ustawami z dnia 23 lipca 2003 r. o ochronie zabytków i opiece nad zabytkami z dnia 23 lipca 2003 r. i z dnia 16 kwietnia 2004 r. o ochronie przyrody.

Elementy docelowej struktury przestrzennej w obszarze objętym planem miejscowym są następujące:

- a) przeznaczenie podstawowe - zabudowa usługowa (usługi sklasyfikowane w Polskiej Klasyfikacji Działalności), służące działalności z zakresu:
 - gastronomii;
 - zakwaterowania (*usługi hotelarskie i inne zamieszkania zbiorowego w tym pensjonaty i schroniska*);
 - rekreacji - wypoczynku i sportu;
 - oświaty i nauki;
 - kultury, sztuki i rozrywki;

- działalności biurowej, administracji, finansów, zarządzania, projektowania, administrowania i usługi drobne;
 - opieki zdrowotnej i pomocy społecznej z wyłączeniem szpitali;
 - odnowy biologicznej, działalności związanej z poprawą kondycji fizycznej;
 - działalności artystycznej;
 - fryzjerstwa i zabiegów kosmetycznych;
 - handlu - należy przez to rozumieć obiekt o powierzchni wbudowanej lub wydzielonej służący ekspozycjom, wystawom i sprzedaży detalicznej z wyłączeniem stacji paliw,
- i zabudowa mieszkaniowa jednorodzinna,
- przeznaczenie uzupełniające – usługi, zieleni urządzona, zbiorniki wodne, ogrody zimowe, wiaty i inne obiektów małej architektury, urządzenia związane z wykorzystaniem terenu dla sportu i rekreacji, dojścia, dojazdy, parkingi, sieci i urządzenia infrastruktury technicznej, miejsca na pojemniki na odpady komunalne.

Prognoza oddziaływania na środowisko wykazała, że na etapie inwestycyjnym oddziaływanie na środowisko ograniczone będzie do ewentualnych prac ziemnych związanych z wykopami pod infrastrukturę techniczną oraz budową dojeżdżalnic a także wystąpią oddziaływania okresowe związane z transportem urobku z wykopów i materiałów budowlanych.

W wyniku przeprowadzonej analizy flory i fauny nie stwierdzono występowania, na terenach bezpośrednio przeznaczonych pod zainwestowanie oraz w ich bezpośrednim sąsiedztwie siedlisk gatunków roślin i zwierząt objętych ochroną poprzez utworzenie obszarów naturalnych: siedliskowego i ptasiego.

Planowana lokalizacja nowych funkcji nie wpłynie negatywnie na integralność i powiązanie form ochrony przyrody, w tym obszarów podlegających ochronie w formie sieci Natura 2000. Dotychczasowa wiedza na temat świata zwierząt na obszarach planistycznych i stopnia wykorzystania przez nie tych terenów wskazuje, że projektowane zagospodarowanie nie spowoduje negatywnego istotnego wpływu na te osobniki.

Planowane zagospodarowanie nie będzie również oddziaływać negatywnie na walory krajobrazowe terenu. Realizacja ustaleń planu miejscowego nie będzie miała negatywnego wpływu na zabytki i dobra kultury współczesnej. Obowiązujące ustalenia planu gwarantują zachowanie dopuszczalnych, odpowiednich do rodzaju terenu poziomów hałasu na terenach chronionych akustycznie.

W końcowej części prognozy omówiono również ustalenia eliminujące lub ograniczające ewentualne negatywne oddziaływania na środowisko planowanego zagospodarowania. Prognoza nie wykazała możliwości wystąpienia oddziaływania transgranicznego.

8. Załącznik graficzny.

Załącznik nr 1 do „Miejscowego planu zagospodarowania przestrzennego obszaru w obrębie Jasieniec gmina Trzciel.

