

**UCHWAŁA NR XLVIII/378/2023  
RADY MIEJSKIEJ W TRZCIELU**

z dnia 21 grudnia 2023 r.

**w sprawie przyjęcia Strategii Rozwoju Gminy Trzciel na lata 2024-2031**

Na podstawie art. 10e ust. 1, art. 10f ust. 4 i art. 18 ust. 2 pkt. 6a ustawy z dnia 8 marca 1990 r. o samorządzie gminnym (tj. Dz. U. 2023 poz. 40, zm. Dz. U. 2023 poz. 572, 1463, 1688), w związku z art. 18 pkt. 3 ustawy z dnia 6 grudnia 2006 r. o zasadach prowadzenia polityki rozwoju (tj. Dz. U. 2023 poz. 1259, zm. Dz. U. 2023 poz. 1273), Rada Miejska w Trzciel uchwala, co następuje:

**§ 1.** Przyjmuje się Strategię Rozwoju Gminy Trzciel na lata 2024 - 2031, stanowiącą załącznik do niniejszej uchwały.

**§ 2.** Wykonanie uchwały powierza się Burmistrzowi Trzciela.

**§ 3.** Uchwała wchodzi w życie z dniem podjęcia.

Przewodniczący Rady  
Miejskiej

**Jacek Marciniak**

Załącznik do uchwały Nr XLVIII/378/2023  
Rady Miejskiej w Trzcielu  
z dnia 21 grudnia 2023 r.

# STRATEGIA ROZWOJU GMINY TRZCIEL NA LATA 2024-2031





### **ZAMAWIAJĄCY**

GMINA TRZCIEL

POZNAŃSKA 22

66-320 TRZCIEL

[www.trzciel.pl](http://www.trzciel.pl)



### **OPRACOWANIE**

INNEDGE CENTRUM PROJEKTÓW EUROPEJSKICH I INNOWACJI

KRĘTA 5

65-770 ZIELONA GÓRA

[www.innedge.pl](http://www.innedge.pl)

## SPIS TREŚCI

<b>WPROWADZENIE</b> .....	4
<b>CZĘŚĆ I: WNIOSKI Z DIAGNOZY GMINY TRZCIEL</b> .....	5
I.1. WNIOSKI Z DIAGNOZY SYTUACJI PRZESTRZENNEJ I ŚRODOWISKOWEJ .....	5
I.2. WNIOSKI Z DIAGNOZY SYTUACJI GOSPODARCZEJ .....	12
I.3. WNIOSKI Z DIAGNOZY SYTUACJI SPOŁECZNEJ .....	15
I.4. POŻĄDANE CECHY GMINY – BADANIE ANKIETOWE .....	20
I.5. ANALIZA SWOT .....	25
<b>CZĘŚĆ II: STRATEGICZNE KIERUNKI ROZWOJU GMINY TRZCIEL</b> .....	28
II.1 WIZJA I MISJA .....	29
II. 2 CELE STRATEGICZNE ROZWOJU .....	31
<b>II.3 CELE, KIERUNKI DZIAŁAŃ STRATEGII ROZWOJU GMINY TRZCIEL NA LATA 2024-2031</b>	34
II.4 MODEL STRUKTURY FUNKCJONALNO-PRZESTRZENNEJ .....	40
II.5 ANALIZA NADRZĘDNYCH DOKUMENTÓW STRATEGICZNYCH .....	56
II.6 SYSTEM REALIZACJI STRATEGII ROZWOJU GMINY TRZCIEL NA LATA 2024-2031 .....	60
II.7 RAMY FINANSOWE I ŹRÓDŁA FINANSOWANIA .....	70
II.8 PARTYCYPACJA SPOŁECZNA W RAMACH STRATEGII ROZWOJU GMINY TRZCIEL NA LATA 2024-2031 .....	72
SPIS TABEL .....	74
SPIS MAP .....	74
SPIS RYSUNKÓW .....	74
ZAŁĄCZNIKI .....	74

## WPROWADZENIE

Strategia Rozwoju Gminy Trzciel na lata 2024-2031 jest dokumentem, który określa długookresowy plan działania, wskazuje kierunki rozwoju, cele strategiczne gminy aby osiągnąć przyjęte założenia. Ustalenia te są podstawą do prowadzenia przez Urząd Miejski w Trzcielu polityki społeczno-gospodarczej.

Niniejszy dokument obejmuje cele i uwarunkowania rozwoju Gminy Trzciel do roku 2031. Podczas definiowania celów zadbano o ich zgodność z dokumentami strategicznymi na wyższym szczeblu – strategią województwa, a także krajowymi i unijnymi dokumentami horyzontalnymi.

Przygotowanie Strategii poprzedziło opracowanie dokumentu pn. Diagnoza Społeczno-Gospodarcza i Przestrzenna Gminy Trzciel, której celem było określenie, trendów zachodzących w poszczególnych sferach funkcjonowania gminy na przestrzeni ostatniej dekady oraz zidentyfikowaniu przyszłych kierunków zmian.

Diagnoza stanu obecnego oraz poznanie oczekiwań mieszkańców odbyło się również na podstawie ankietyzacji mieszkańców, warsztatu diagnostyczno-strategicznego, które uzupełniły dane statystyczne pozyskane m.in. ze źródeł Urzędu Miejskiego w Trzciel, Banku Danych Lokalnych oraz Głównego Urzędu Statystycznego, Monitor Rozwoju Lokalnego – Związek Miast Polskich.

Wnioski z opracowanej diagnozy stały się podstawą do sformułowania wizji, misji oraz wyznaczenia celów i kierunków działań rozwojowych gminy.

Można więc powiedzieć, że opracowana Strategia Rozwoju Gminy Trzciel jest przygotowana kompleksowo i obejmuje:

- diagnozę stanu w jakim obecnie znajdują się gmina – w tym jej silne i słabe strony,
- określa kierunek w jakim powinna rozwijać się Gmina Trzciel,

Dokument strategiczny wskazuje również na działania, które przyczynią się do tego, aby opracowanie nie było tylko zbiorem pustych postulatów, ale realnie i pozytywnie wpływało na otaczającą nas rzeczywistość.

## CZĘŚĆ I: WNIOSKI Z DIAGNOZY GMINY TRZCIEL

### I.1. WNIOSKI Z DIAGNOZY SYTUACJI PRZESTRZENNEJ I ŚRODOWISKOWEJ

Gmina Trzciel leży w powiecie międzyrzeckim i stanowi 12,82% jego powierzchni. Jest najmniejszą gminą w powiecie graniczącą z woj. wielkopolskim. Powierzchnia gminy wynosi 178 km<sup>2</sup>, liczba ludności według danych GUS na rok 2021 to 6277 mieszkańców, gęstość zaludnienia wynosi 35 osoby na 1 km<sup>2</sup>. Gmina, wyróżnia się dużą ilością małych gospodarstw rolnych, czystym powietrzem i środowiskiem, dobrym wskaźnikiem lesistości, dużym zróżnicowaniem układów wodnych, obszarami chronionego krajobrazu i obszarami NATURA 2000.



**Mapa 1** Mapa administracyjna powiatu międzyrzeckiego <https://miedzyrzecz.biz/informacje/>

Największą jednostką osadniczą jest miasto Trzciel, który liczy 2243 mieszkańców, gdzie znajduje się siedziba władz gminy miejsko-wiejskiej oraz podstawowe obiekty usługowe szkolnictwa, handlu i gastronomii. Obok funkcji mieszkalnych i usługowych miasto pełni rolę ważnego ośrodka działalności produkcyjno-budowlanej, a także obsługi ruchu turystycznego.

Przez środek gminy przebiega droga krajowa nr 92 Poznań – granica państwa, oraz autostrada A2, (przez jej południową część) relacji granica państwa – Warszawa. Na południe od Trzcienia zlokalizowany jest węzeł autostradowy, a w okolicach Chociszewa MOP (Miejsce Obsługi Podróżnych). Droga Wojewódzka nr 137 łączy natomiast miasto Trzciel z Międzyrzeczem. Jak widać Gmina posiada bardzo korzystne położenie komunikacyjne. Przez Gminę przebiega również linia kolejowa Zbąszynek – Gorzów Wlkp. z dwoma stacjami w Panowicach i Lutolu Suchym.

Powiązania drogowe stwarzają możliwości transportowe z większymi ośrodkami miejskimi, a odległości do niektórych jednostek związanych z Trzcielem są następujące:

- Skwierzyna: 41 km (czas dojazdu ok. 40 min),
- Kostrzyn nad Odrą: 109 km (czas dojazdu ok. 1 godz. 30 min),
- Świebodzin: 23 km (czas dojazdu ok. 22 min),
- Gorzów Wlkp.: 73 km (czas dojazdu ok. 60 min),
- Międzyrzecz: 23 km (czas dojazdu ok. 22 min),
- Frankfurt nad Odrą: 110 km (czas dojazdu ok. 1 godz. 10 min),
- Zielona Góra: 65 km (czas dojazdu ok. 50 min),
- Szczecin: 171 km (czas dojazdu ok. 1 godz. 55 min),
- Poznań: 87 km (czas dojazdu ok. 1 godz. 10 min),
- Warszawa: 390 km (czas dojazdu ok. 4 godz. 5 min),
- Berlin: 198 km (czas dojazdu ok. 2 godz. 40 min).

Powyższe położenie sprzyja dobrej komunikacji transportowej czego efektem jest stopniowy rozwój gminy. Od roku 2009 odnotowuje się tendencje wzrostową w ilości zarejestrowanych podmiotów gospodarczych i stanowi to 13% wzrostu. Na terenie gminy największą grupę podmiotów gospodarczych stanowią osoby fizyczne prowadzące działalność gospodarczą 67,49 %.

W zakresie promocji walorów i atutów jakie posiada gmina są one słabo prowadzone, brakuje konsekwencji i systematyczności oraz obranej strategii.

Zdecydowanie w gorszej sytuacji wygląda sieć dróg lokalnych wewnątrz gminnych, gdzie komunikacja jest utrudniona, jakość tych dróg wymaga modernizacji. Połączenia komunikacyjne z większymi ośrodkami zapewnia PKS, brak jest połączenia z mniejszymi miejscowościami w gminie, brak jest sieci dróg rowerowych ułatwiających dojazd do głównej miejscowości w gminie, problem ten dotyczy osób nie posiadających środków transportu.

Gmina Trzciel poprzez swoje położenie komunikacyjne i zasoby przyrodnicze ma potencjał do przyciągania nowych mieszkańców a także utrzymania obecnych. Obszar terenu gminy jest urozmaicony. Dużą powierzchnie obszaru gminy stanowią tereny lesiste ok 45 % (8011,09 ha,) z przeważającym udziałem lasów iglastych (borów sosnowych).

Dla rozwoju gminy zasadne jest prowadzenie aktywnej polityki w kierunku rozwoju infrastruktury turystycznej w wykorzystaniem różnych miejsc wypoczynku np. na leśnych polanach oraz wykorzystanie dróg leśnych jako szlaków pieszych i pieszo-rowerowych oraz akwenów wodnych. W części wschodniej skoncentrowane są zasoby wodne, które stanowią 3,41% głównie 6 jezior oraz rzeka Obra. Uwarunkowania przyrodnicze i krajobrazowe sprzyjają rozwojowi różnych form aktywności turystycznej w tym agroturystyki.

Do bogactw gminy należy zaliczyć bardzo dobrej jakości, czystości i w smaku wodę pitną, która pochodzi z podziemnych źródeł. Ponadto występują wspaniałe warunki do agroturystyki, cisza, spokój oraz małe zaludnienie, co sprawia, że ludzie zmęczeni codziennym życiem, jego tempem, hałasem, tłokiem, zapachem spalin i chloru w wodzie znajdą tutaj odpoczynek i ukojenie.

Na terenie gminy występują następujące formy ochrony przyrody i krajobrazu:

- Dwa obszary chronionego krajobrazu - „**Zbąszyńska Dolina Obry**” Nr obszaru 12 o powierzchni 549,80 ha i „**Rynny Obrzycko-Odrzańskie**” Nr obszaru 17 o powierzchni całkowitej 18.915,39 ha z czego na terenie gminy Trzciel 943,60 ha,
- Trzy rezerwaty przyrody - „**Czarna Droga**” - o powierzchni 21,95 ha, „**Jezioro Wielkie**” o powierzchni 236,30 i „**Rybojady**” o powierzchni 5,61 ha



- Jeden Park Krajobrazowy - **„Pszczewski Park Krajobrazowy”** o łącznej powierzchni 9.724,01 ha z czego w gminie Trzciel 1.076,53 ha,
- Trzy obszary natura 2000: 2 specjalny obszar ochrony siedlisk oraz jeden obszar specjalnej ochrony ptaków - **„Rynna Jezior Obrzańskich”** o łącznej powierzchni 15 305,73 ha, obejmujący teren gmin: Zbąszyń (gmina miejsko-wiejska), Siedlec (gmina wiejska), Przytoczna (gmina wiejska), Miedzichowo (gmina wiejska), Pszczew (gmina wiejska), Trzciel (gmina miejsko-wiejska), Zbąszynek (gmina miejsko-wiejska) **„Dolina Leniwej Obry”** o łącznej powierzchni 7 137,66 ha obejmujący teren gmin: Szczaniec (gmina wiejska), Świebodzin (gmina miejsko-wiejska), Babimost (gmina miejsko-wiejska), Trzciel (gmina miejsko-wiejska), Międzyrzecz (gmina miejsko-wiejska), Zbąszynek (gmina miejsko-wiejska) i **„Jeziora Pszczewskie i Dolina Obry”** o łącznej powierzchni 14 793,28 ha obejmujący teren gmin: Zbąszyń (gmina miejsko-wiejska), Siedlec (gmina wiejska), Przytoczna (gmina wiejska), Miedzichowo (gmina wiejska), Pszczew (gmina wiejska), Trzciel (gmina miejsko-wiejska), Zbąszynek (gmina miejsko-wiejska).

Główną rzeką w gminie, od wschodu jest Obra, jest to rzeka III rzędu - lewy dopływ Warty. Na terenie gminy rzeka przepływa przez kilka dużych jezior tzw. Obrzańskich. Głównymi dopływami Obry na terenie gminy są Czarna Woda i Popówka. Swoje koryta mają także na terenie gminy Obra Leniwa i Obra Gniła. Na terenie gminy znajduje się 6 jezior: Jezioro Wielkie, Jezioro Konin, Jezioro Lutol, Jezioro Żydowskie i Jezioro Chociszewskie, Jezioro Młyńskie a także stawy hodowlane. Są to dość płytkie jeziora pochodzenia polodowcowego.

Na dbałość o zasoby przyrodnicze i środowisko ze strony władz gminy miały wpływ podjęte w ostatnich latach kompleksowe działania, tj. realizacja inwestycji w zakresie gospodarki wodno-ściekowej i zagospodarowania odpadów oraz ochrony powietrza. Przyniosły one wymierne efekty w postaci wysokiego stopnia zwodociągowania ok. 73,30% i podjęcia sukcesywnie prowadzonych prac przy kanalizowaniu Trzciela i dalszej rozbudowie gminnego systemu kanalizacji.

Kolejną cechą charakterystyczną dla gminy jest jej charakter rolniczy, grunty rolnicze położone są w zachodniej części gminy. Grunty orne zajmują ok. 32,0 % powierzchni i charakteryzują się dużą różnorodnością. Na obszarze gminy Trzciel przeważają gleby IV i V klasy. Gleb klas najlepszych I – II jest w całej gminie mało i głównie znajdują się w zachodniej części gminy.

Gospodarstwa rolne gminy nastawiają się głównie na produkcję zbóż, a w szczególności żyta i jęczmienia jak również szparagów. Rolnictwo gminy Trzciel charakteryzuje się, znacznym rozdrobnieniem gospodarstw rolnych, tylko 1,73% gospodarstw posiada powierzchnię w granicach do 1 ha, 37,0 % to gospodarstwa od 1 do 5 ha, są to gospodarstwa małe. Blisko 23,70 % stanowią gospodarstwa o wielkości 5 – 10 ha, w granicach od 10 do 15 ha jest gospodarstw 9,25 %, natomiast aż 28,32 % to gospodarstwa większe, o powierzchni powyżej 15 ha.

Jakość powietrza na terenie gminy Trzciel kształtuje się podobnie jak na obszarze całego powiatu międzyrzeckiego i jest dobra. Gmina posiada Plan Gospodarki Niskoemisyjnej, którego celem jest wskazanie kierunków poprawy jakości powietrza poprzez redukcje zanieczyszczeń w tym CO<sub>2</sub> oraz ograniczenie energii finalnej. Do głównych źródeł zanieczyszczeń należą: lokalne kotłownie i paleniska domowe, ciągi komunikacyjne (m.in. transport drogowy), zakłady przemysłowe, tereny i obiekty rolnicze.

Na terenie Gminy Trzciel istnieje sieć ciepłownicza. Operator zaopatruje w ciepło następujących odbiorców, w tym: 6 bloków, Zespół Edukacyjny w Trzciel, Hala Sportowa w Trzciel, 1 dom jednorodzinny. Głównym paliwem jest węgiel kamienny ok. 1300 gospodarstw domowych korzysta z indywidualnych źródeł ciepła opartych na węglu. Z oleju opałowego korzysta 50 gospodarstw domowych, zaś ok. 120 korzysta do ogrzewania z OZE, w tym z pomp ciepła, z wykorzystaniem instalacji fotowoltaicznych.

Od roku 2019 Gmina Trzciel zaistniała na mapie gmin z dostępną siecią gazową - powstała na terenie Gminy stacja zasilająca i pierwsze przyłącza.

Najważniejszym dokumentem planistycznym Gminy jest Studium Uwarunkowań i Kierunków Zagospodarowania Przestrzennego obejmujące obszar całej gminy. Zostało przyjęte Uchwałą nr XXX/241/09/ Rady Miejskiej w Trzciel z dnia 27 sierpnia 2009 r.z późn. zm. oraz Uchwałą Nr XIV/ 115 /2020 Rady Miejskiej w Trzciel z dnia 21 maja 2020r.

Z kolei aktami prawa miejscowego regulującymi planowanie przestrzenne są miejscowe plany zagospodarowania przestrzennego. W 2021 r. miejscowymi planami zagospodarowania przestrzennego objętych było 12,40 % powierzchni gminy.

Na terenie gminy Trzciel obowiązuje 29 miejscowych planów zagospodarowania przestrzennego. Stopień pokrycia planami miejscowymi obszaru gminy wynosi zaledwie 12,40%. Stwierdzić można, że dynamika sporządzania opracowań planistycznych w postaci planów miejscowych jest niska (okres w latach 2000 –2022).

Miasto Trzciel - położone we wschodniej części gminy nad rzeką Obrą, między jeziorami: Młyńskim i Wielkim przy granicy z województwem wielkopolskim. Pełne prawa miejskie otrzymał w 1458 roku. Po obrzeżach północnej części miasta przebiega droga krajowa nr 92 Poznań – granica państwa.

Miasto zamieszkuje około 2243 osób co stanowi 35,73 % całej ludności w gminie Trzciel. W latach 1998-2021 liczba mieszkańców miasta zmniejszyła się o 10,20 % (230 osoby). Ośrodek znany z wyrobów wikliniarskich i trzciniarskich. Miasto stanowi ośrodek, w którym skupione są wszystkie instytucje i stanowi centrum handlowo - usługowe, jest tu również zarejestrowanych najwięcej firm. Drugim ośrodkiem usługowym jest wieś Brójce w której zamieszkuje 15, 44% mieszkańców gminy.

Trzciel leży w historycznej Wielkopolsce. Tradycyjnie miasto dzielone było na prawobrzeżny Trzciel Stary oraz lewobrzeżny Trzciel Nowy, mające swoje własne rynki.

Historycznie ukształtowana sieć osadnicza gminy ma stabilny charakter, należy jedynie zwracać uwagę przy realizacji nowych inwestycji, by nie naruszały równowagi ekologicznej, jaką cechuje obszary chronionego krajobrazu.

## Strefa Funkcjonalna

### Przestrzeń i środowisko



## Wnioski

- Gmina Trzciel znajduje się na skrzyżowaniu szlaków kumulacyjnych – ruch tranzytowy w kierunku granicy odbywa się drogą krajową nr 92, która przecina gminę na całej jej szerokości oraz autostrada A2 ze zjazdem do Trzciela,
- Wewnętrzny układ komunikacyjny wymaga modernizacji dróg, ulic, placów, parków, chodników, zjazdów oraz brak ścieżek rowerowych łączących większe miejscowości,
- Dogodne warunki do dalszej rozbudowy obszarów aktywności turystycznej w części wschodniej gminy,
- Ze względu na uwarunkowania przyrodnicze jest potencjał na rozwój małego przetwórstwa i przechowalnictwa rolno-spożywczego,
- Dla zachowania czystego środowiska potrzeba dalszej rozbudowy infrastruktury wodno-kanalizacyjnej,
- Duża lesistość obszaru gminy, sieć hydrograficzna, uwarunkowania klimatyczne, powodują dogodne warunki do rozwoju turystyki, agroturystyki, rekreacji, turystyki pieszej, rowerowej, konnej i wodnej,
- Potencjał do rozwoju – miasta Trzciel jako wiodącego ośrodka mieszkalnego, usługowego i gospodarczego,
- Wzmocnienie i promocja wizerunku gminy, budowanie marki, wzmocnienie na poziomie regionalnym i ponadregionalnym,

## I.2. WNIOSKI Z DIAGNOZY SYTUACJI GOSPODARCZEJ

Rozwój sektora gospodarczego jest wiodącym kierunkiem rozwoju gminy. Dogodne położenie komunikacyjne sprzyja lokowaniu działalności nastawionej na eksport produktów oraz inwestycje związane z logistyką i magazynowaniem. Zbyt mało działań jest w kierunku promocji przedsiębiorczości w gminie i jej terenów inwestycyjnych. Brak jest punktu obsługi inwestora - eksportera, słabo rozwinięta jest współpraca z Instytucjami Otoczenia Biznesu.

Na koniec roku 2021 r w gminie były zarejestrowane 683 podmioty gospodarcze z czego w sektorze rolnym Sekcja A były (30) podmioty, w sektorze budowlanym Sekcja F (100) podmioty, w sektorze handlowym w Sekcji G (138) podmiotów. Tendencja wzrostowa utrzymuje się od roku 2009, kiedy liczba podmiotów gospodarczych wynosiła 593. Na przestrzeni 13 lat liczba ta wzrosła o 90 podmioty.

Blisko połowa przedsiębiorstw zarejestrowała działalność na terenie miasta Trzciel (46,5% całości). W dalszej kolejności podmioty gospodarcze funkcjonują w sołectwie Brójce (15,6%), Jasieniec (6,1%), Chociszewo (5,7%) oraz w pozostałych.

Zdecydowanie dominują mikroprzedsiębiorstwa zatrudniające do 9 pracowników w sektorach związanych z budownictwem, handlem, przetwórstwem przemysłowym, pozostałą działalnością usługową, transportem i gospodarką magazynową, obsługą rynku nieruchomości, oraz rolnictwem, leśnictwem, łowiectwem i rybactwem, co stanowi 96,34% wszystkich podmiotów gospodarczych w gminie. Przedsiębiorstwa zatrudniające od 10 do 49 czyli małe firmy oraz przedsiębiorstwa zatrudniające od 50 do 249 czyli firmy średnie, to tylko niewielki odsetek stanowiący odpowiednio ok. 3,22% oraz ok. 0,44%.

W gminie Trzciel dominuje sektor prywatny, w którym zarejestrowanych było 644 podmiotów, zdecydowaną większość (67,5% ogółu) przedsiębiorstw stanowiły osoby fizyczne, prowadzące działalność gospodarczą. Brakuje wysoko płatnych miejsc pracy oraz wykwalifikowanych specjalistów. Poziom bezrobocia w gminie ma tendencje malejącą. Od 2017 r obserwuje się spadek zatrudnienia na terenie gminy. Wśród aktywnych zawodowo mieszkańców więcej osób wyjeżdża do pracy do innych miast, niż osób pracujących przyjeżdżających do pracy spoza gminy - tak więc saldo przyjazdów i wyjazdów do pracy posiada wartość ujemną.

Kolejnym atutem jest możliwość rozwoju funkcji turystycznych i rekreacyjnych, jednak posiadana Infrastruktura turystyczna i rekreacyjna w Trzcielu jest ograniczona oraz w nie najlepszym stanie, brak miejsc wypoczynku, ścieżek rowerowych i szlaków, obiektów gastronomicznych, zagospodarowania miejsc rekreacyjnych. Rozwój ten powinien być prowadzony w sposób nie degradujący środowiska. W gminie ten obszar jest słabo rozwinięty pomimo dużej aktywności sportowej mieszkańców i ich sukcesów na arenie międzynarodowej.

Infrastruktura turystyczna i rekreacyjna powinna odpowiadać na potrzeby odbiorców i być dostosowana do formy uprawianej czy preferowanej turystyki. Aby dotrzeć do potencjalnych zainteresowanych odpoczynkiem w gminie Trzciel, niezbędne są również działania promocyjne, informujące o walorach i ofercie gminy. W tych procesach oprócz zaangażowania gminy ważne jest włączenie interesariuszy, organizacji społecznych czy przedsiębiorców jak i samych mieszkańców.

Do sieci wodociągowej jest podłączonych 73% mieszkańców, jednak wymaga ona dalszej rozbudowy w zakresie procesów rozwojowych. Długość czynnej sieci kanalizacyjnej na terenie Gminy Trzciel wynosi 39,2 km, przy czym liczba przyłączy wynosi 619, korzysta z niej 2874 osób, co oznacza, że 45,78% ludności ma dostęp do kanalizacji. Sieć kanalizacyjna wymaga dalszej rozbudowy w celu ochrony środowiska oraz dalszej rozbudowy mieszkaniowej.

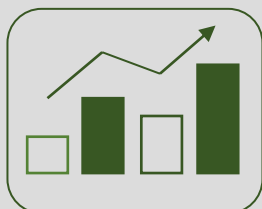
Drogi wewnątrz gminy wymagają modernizacji i zabezpieczenia w zakresie poruszania się pieszych i rowerzystów. Brak jest ścieżek rowerowych na obszarze gminy, które skomunikowałyby miejscowości gminne i tym samym zapewniłyby atrakcyjność turystyczną i bezpieczeństwo.

Duża część mieszkańców rezygnuje z kotłów węglowych na rzecz instalacji OZE, jest duże zapotrzebowanie w zakresie oszczędności i efektywności energetycznej oraz termomodernizacji budynków.

W analizie sytuacji finansowej gminy najważniejsze znaczenie mają dochody własne. Dynamika dochodów budżetowych na jednego mieszkańca w analizowanym okresie wynosi 163 co oznacza, że ma tendencje wzrostową. Wynika z nich, że najbardziej znaczącym elementem były wpływy z podatku od nieruchomości. Wpływy z podatku od nieruchomości są od lat głównym źródłem dochodu gminy Trzciel.

## Strefa Funkcjonalna

## Strefa Gospodarcza



## Wnioski

- Aktywność gospodarcza mieszkańców systematycznie się poprawia jednak jest ona nadal niska na tle gmin powiatu Międzyrzeckiego,
- Sektor turystyki jest ważnym elementem rozwoju dla lokalnej gospodarki i rynku pracy,
- Na obszarze gminy brak jest wydzielonych i uzbrojonych stref aktywności gospodarczej,
- Słaba współpraca z Instytucjami Otoczenia Biznesu i promocji walorów gospodarczych gminy,
- Stopień skanalizowania gminy wynosi ok. 46% co wymaga dalszych prac w zakresie atrakcyjności osiedlania się i ochrony wód,
- W gminie brakuje instalacji OZE, jest duże zapotrzebowanie na inwestycje w zakresie oszczędności energetycznej,
- Jakość infrastruktury turystycznej i rekreacyjnej na niskim poziomie, wymaga modernizacji dostosowania do potrzeb turystów i mieszkańców,
- Brak dostępu do wysoko płatnych miejsc pracy, brak wysoko wykwalifikowanych specjalistów,
- Brak alternatywnych form komunikacji – dróg rowerowych i ścieżek rowerowych,
- Słaba cyfryzacja usług administracyjnych w gminie, brak dostępu do Internetu,

### I.3. WNIOSKI Z DIAGNOZY SYTUACJI SPOŁECZNEJ

We wszystkich gminach powiatu międzyrzeckiego odnotowuje się spadek liczby ludności, w analizowanym okresie 5 lat spadek ten wynosił 2571 osób co stanowi 4,41 %. Gmina Trzciel pod względem liczby mieszkańców jest na trzecim miejscu w powiecie międzyrzeckim. W przeciągu ostatnich 5 lat (2017 – 2021) liczba ludności ogółem zmniejszyła się o 239 osób co stanowi 3,60% znacznie mniej niż do całego powiatu. Największy ubytek ludności w analizowanym okresie miała gmina Międzyrzecz i Skwierzyna najmniejszy ubytek odnotowała gmina Pszczew.

Największy spadek ludności zanotowano w roku 2021, gdzie spadek wynosił 130 osób w stosunku do roku 2019. Powodem była pandemia COVID-19 i związana z tym zwiększona liczba zgonów. Wskaźnik dynamiki liczby ludności w okresie 5 lat wynosi 96,33 co oznacza ubytek liczby ludności w badanym okresie, nie jest ona jednak znaczący.

Przyrost naturalny w okresie od 2017-2021 był na ujemnym poziomie, jedynie w roku 2017 i 2019 odnotował wartość dodatnią. Wskaźnik dynamiki urodzeń wynosi 77,61 wskaźnik dynamiki zgonów wynosi 214 co oznacza duży wzrost ubytku ludności.

Struktura mieszkańców według wieku przejawia symptomy starzenia się ludności, co jest również charakterystyczne dla powiatu międzyrzeckiego jak i województwa lubuskiego. Współczynnik obciążenia demograficznego osobami starszymi zwiększa się a jego dynamika w analizowanym okresie wynosi 126 co oznacza, że co roku zwiększa się grupa poprodukcyjna w gminie Trzciel. Natomiast dynamika zmian w grupie produkcyjnej zmniejsza się i wynosi 93 co oznacza, iż zmniejsza się liczba osób w grupie produkcyjnej. W analizowanym okresie grupa przedprodukcyjna jest w dynamice lekkiego wzrostu i wynosi 105.

Ludność w gminie Trzciel na 2021 r wynosi 6277 i stanowi 12,82 % ludności powiatu międzyrzeckiego oraz 0,63 % ludności w woj. lubuskim. Na 1 km<sup>2</sup> powierzchni gminy przypada 35 mieszkańców, w Trzcielu mieszka 37,75% wszystkich mieszkańców. Gęstość zaludnienia jest więc niższa od średniej województwa (odpowiednio: 72 osoby / km<sup>2</sup>). Współczynnik występujący w gminie Trzciel jest charakterystyczny dla gmin miejsko – wiejskich.



W latach 2017-2021 zauważalny jest malejący trend dotyczący osób pracujących z terenu gminy Trzciel podobnie jak dla powiatu międzyrzeckiego. W gminie Trzciel liczba osób bezrobotnych utrzymuje się na zbliżonym poziomie w ciągu ostatnich lat, w roku 2020 liczba ta wzrosła do 158 osób. Na koniec 2021 roku bezrobotnych zarejestrowanych było 124 osoby, w tym kobiety stanowiły 61. Osób długotrwale bezrobotnych zarejestrowanych było 57. Dynamika spadku liczby osób bezrobotnych w okresie 5 lat wynosi 49 co oznacza, że co roku zmniejsza się liczba bezrobotnych.

Mieszkańcy gminy znajdują zatrudnienie w rolnictwie w obszarze usług budowlanych, usługi-handel, produkcja-handel głównie w sektorze prywatnym. Duża część pracuje w okolicznych ośrodkach miejskich. Duża część młodych mieszkańców wyjeżdża znajdując zatrudnienie za granicą bądź w dużych ośrodkach miejskich

Pomoc społeczna jest na dobrym poziomie, zadania z zakresu pomocy społecznej realizowane są przez Gminny Ośrodek Pomocy Społecznej. W latach 2017-2021 liczba rodzin objętych pomocą społeczną zmniejsza się z 221 do 109, czyli o ponad połowę. Najliczniejszą grupę beneficjentów stanowiły osoby samotnie gospodarujące i rodziny dotknięte długotrwałą lub ciężką chorobą i niepełnosprawnością. Analiza danych wskazuje, że z roku na rok, przy zmniejszającym się ubóstwie i bezrobociu liczba rodzin i osób borykających się z niepełnosprawnością, długotrwałą lub ciężką chorobą swoją lub członka rodziny niewiele się zmniejsza.

Brakuje miejsca do prowadzenia aktywności dla seniorów, których co roku przybywa, wzrost liczby osób powyżej 60 r.ż. i związane z wiekiem długotrwałe lub ciężkie choroby powodujące niepełnosprawność. Na terenie gminy funkcjonuje Dom Pomocy Społecznej dla osób z zaburzeniami z opieką długoterminową. Na terenie gminy Trzciel zlokalizowane jest Zielone Gospodarstwo Opiekuńcze „GOŚCINIEC POD DĘBEM”. Prowadzone są w nim usługi opiekuńczo - pielęgnacyjne podczas dziennego pobytu, oraz usługi aktywizujące - usprawniające.

W zakresie ekonomii społecznej działa w Lutolu Mokrym spółdzielnia socjalna. Lutolska Spółdzielnia Socjalna WINDA poprzez działalność gastronomiczną, porządkową, remontową i usług opiekuńczych, zajmuje się bezrobotnymi i nieaktywnymi zawodowo młodymi ludźmi oraz osobami z niepełnosprawnością.

W zakresie realizowanych świadczeń zdrowotnych na terenie gminy Trzciel funkcjonują Niepubliczny Zakład Opieki Zdrowotnej „VITA” zlokalizowany w Trzciel przy ul. Grunwaldzkiej 7, oraz filia NZOZ „VITA” zlokalizowana w Brójcach przy ul. Świebodzińskiej 4. Niepubliczny Zakład Opieki Zdrowotnej Pielęgniarek i Położnych Środowiskowo, Rodzinnych „Zdrowie” ul. Poznańska 15 w Trzciel, Podstacja Pomocy Doraźnej w Trzciel, zarządzana przez Szpital Międzyrzecki Sp. z o.o., Studio Fizjoterapii i Rehabilitacji Monika Górna-Siemiatowska, ul. W. Jagiełły 5 w Trzciel.

Ponadto na terenie gminy dostępna jest opieka stomatologiczna świadczona przez Stomatolog Maciej Walczak ul. Grunwaldzka 7 (Przychodnia Vita) w Trzciel oraz Prywatny Gabinet Stomatologiczny Wiesława Świątczak ul. Poznańska 27, Trzciel.

W gminie funkcjonują dwie apteki - w mieście Trzciel. Co roku liczba świadczeń zdrowotnych się zwiększa, brak jest dostępu na lekarzy specjalistów, co jest utrudnieniem dla seniorów.

W roku 2021 w zasobach gminy Trzciel znajdowało się 1541 budynków mieszkalnych. W latach 2017-2021 liczba ta wzrosła o 45. Wzrosła także liczba mieszkań o 57 oraz powierzchnia tych lokali o 4493 metrów kwadratowych. Jest to jednak wartość zbyt mała do potrzeb lokalowych gminy.

W Gminie Trzciel działają następujące jednostki oświatowe: Zespół Edukacyjny w Trzciel, Zespół Edukacyjny w Brójcach. Liczba dzieci w przedszkolach co roku zmniejsza się, brakuje dodatkowych zajęć zwiększających kompetencje kluczowe dzieci i młodzieży.

Z powodu braków infrastruktury na terenie gminy nie funkcjonuje opieka w żłobkach/klubach dziecięcych dla dzieci najmłodszych, do lat 3.

Analizując wyniki z egzaminów gimnazjalnych oraz ósmoklasisty można zauważyć, iż jakość edukacji na poziomie podstawowym w gminie jest przeciętna na poziomie powiatu i województwa, natomiast problemy są z kompetencjami językach obcych.

Liczba oddziałów w placówkach oświatowych wzrosła, w konsekwencji wzrosła liczba uczniów oraz liczba nauczycieli. Wskaźnik ten odzwierciedla zmiany związane z reformą szkolną. W ślad za tym podniosły się wydatki na edukację, z danych tych wynika, że w latach 2019-2021 wzrosły o ok. 21,96%.

Ofertę kulturalno-edukacyjną zabezpiecza Centrum Kultury w Trzcielu oraz Biblioteka Publiczna Miasta i Gminy Trzciel (wraz z filiami), której zadaniem jest również upowszechnianie kultury. Ważnym problemem w gminie jest bardzo niska aktywność mieszkańców w wydarzeniach i imprezach kulturalnych.

Gmina Trzciel współpracuje z lokalnymi organizacjami pozarządowymi zlecając im realizację zadań publicznych, w szczególności aktywne są organizacje sportowe. W gminie funkcjonuje 31 organizacji, w ostatnim czasie aktywność ich znacznie spadła.

Tradycje sportowe Trzciela oraz dostęp do zróżnicowanej infrastruktury sprawiają, że w gminie działa wiele klubów sportowych, które zajmują się krzewieniem kultury fizycznej wśród dzieci, młodzieży oraz dorosłych: KS „Chrobry” Brójce, MGLKS „Obra” Trzciel, MGLKS „Orlęta” Trzciel, KS Judo „Dragon” Trzciel.

Nieodłącznym elementem rozwoju turystyki jest też baza noclegowa i gastronomiczna, w tym całoroczna, nie tylko sezonowa. Z analizowanych danych wynika, że na terenie gminy funkcjonuje 7 turystycznych obiektów noclegowych posiadający całoroczne miejsca noclegowe w liczbie 236. Liczba hoteli/moteli 2 szt. Liczba placówek gastronomicznych w obiektach hotelowych 2 szt. w tym restauracja 1 szt. Na tle pozostałych gmin w powiecie międzyrzeckim, gmina wypada bardzo dobrze pod kątem ilości obiektów noclegowych oraz liczby odwiedzających gości, jednak posiada braki w infrastrukturze turystycznej.

Przez Gminę przebiega wiele tras rowerowych o długości 108 km, jest 8 szlaków rowerowych, ścieżka przyrodnicza z Trzciela, krawędzią doliny Obry do Łysej Góry, niebieski szlak pieszy z Trzciela do Pszczewa wzdłuż jezior Konin, Wielkie i Chłop oraz szlak wodny na Obrze. W gminie jest wiele miejsc dla amatorów wędkarstwa. Dla amatorów jazdy konnej gmina oferuje możliwość spędzenia wolnego czasu w siodle, oraz dla wioślarzy spływ kajakowy rzeką Obrą.

Na terenie gminy znajduje się wiele obiektów o wartości historycznej, których część wpisana jest do rejestru zabytków. Znaczącymi obiektami zabytkowymi są kościoły ewangelickie, cmentarze oraz parki podworskie, budynki mieszkalne i inwentarskie, w tym historyczny układ urbanistyczny miasta Trzciel.

## Strefa Funkcjonalna

## Wnioski

### Strefa Społeczna



- Liczba mieszkańców co roku spada, struktura mieszkańców według wieku przejawia symptomy starzenia się ludności,
- Bilans urodzeń w każdym z analizowanych lat 2017-2021 jest ujemny, prognoza demograficzna wskazuje na stały trend ujemnego przyrostu naturalnego,
- System opieki społecznej jest dobrze prowadzony i zarządzany z możliwością dalszego rozwoju,
- Potrzeba utworzenia placówki dziennego pobytu dla osób starszych „Klub seniora” Senior +
- W gminie brakuje odpowiedniej infrastruktury dla opieki nad dziećmi do lat 3,
- Ze względu na reformę edukacji (likwidacji gimnazjów) zwiększyła się liczba dzieci w szkole podstawowej, gdzie wymagane jest wsparcie w zakresie utrzymania wysokiej jakości edukacji, cyfryzacja szkół,
- Aktywność społeczna mieszkańców wymaga wsparcia ze strony władz samorządowych,
- W gminie jest niedostatecznie rozwinięta oferta gastronomiczna, turystyczna, noclegowa, sportowa,
- Niska oferta spędzania czasu wolnego dla dzieci i młodzieży oraz rodzin i seniorów, brak odpowiedniej infrastruktury,
- Brak infrastruktury rekreacyjno - wypoczynkowej dla mieszkańców,

## I.4. POŻĄDANE CECHY GMINY – BADANIE ANKIETOWE

W ramach prowadzonej diagnozy społeczno-gospodarczej i przestrzennej w gminie Trzciel, przygotowana została ankieta badawcza. Celem było poznanie opinii dotyczącej jakości życia w Gminie, potrzeb mieszkańców oraz określenia priorytetów rozwojowych na najbliższe lata. Ankieta była dostępna dla mieszkańców od kwietnia 2023 r. do czerwca 2023 r.

Respondenci odpowiadali na pytania z zakresu społeczeństwa, gospodarki, przestrzeni i środowiska, infrastruktury technicznej, turystyki i rekreacji, edukacji i kultury.

Łącznie zebrano 172 ankiety, z których największą część respondentów stanowiły kobiety (57%). Pod względem wieku mieszkańców, najwięcej z nich było w przedziale 25-44 lat (62%) oraz w przedziale 45-54 lat (11,6%), zdecydowanie, bo 68% wszystkich respondentów było osobami pracującymi.

Wzór ankiety dla mieszkańca stanowi załącznik 2 do opracowania.

Przeprowadzone badania ankietowe wśród mieszkańców wskazują, że kluczowe dla rozwoju i wymagające interwencji obszary to:

1. ochrona środowiska i rozwój turystyki,
2. infrastruktura techniczna,
3. usługi społeczne i aktywność mieszkańców,
4. promocja walorów inwestycyjnych i turystycznych gminy.

Zdaniem mieszkańców najważniejszym elementem, który poprawi jakość życia w Gminie jest poprawa stanu infrastruktury technicznej (w tym dróg, ulic, parkingów, ścieżek pieszo-rowerowych, dostępności komunikacyjnej, dostęp do Internetu), dostęp do lepszych miejsc pracy w gminie, poprawa zagospodarowania gminy, utworzenie infrastruktury lokalowej dla seniora, a także wzmocnienie oferty usług turystycznych, bazy lokalowo-gastronomicznej, promocji walorów gminy oraz poprawa dostępu do usług społecznych (oferta spędzenia czasu wolnego dla rodzin, oferta pozalekcyjna dla dzieci i młodzieży, poprawa dostępu do usług medycznych, dostęp do opieki dla dzieci do lat 3, dostęp do mieszkań komunalnych i socjalnych).

**Tabela 1** Najlepiej i najgorzej oceniane elementy w poszczególnych obszarach według ankietowanych.

Obszar	Najlepiej oceniane	Najgorzej oceniane
Przestrzeń i środowisko	Kapitał przyrodniczy, lasy, rzeki, jeziora, parki, jakość powietrza, czystość wód, system odbioru odpadów	Jakość infrastruktury drogowej, ulice, parkingi chodniki, oświetlenie, brak instalacji OZE
Gospodarka	Atrakcyjność inwestycyjna, dostęp do usług (sklepu banki itp.), rozwój działalności rolniczej	Połączenia komunikacyjne, dostęp do transportu zbiorowego, możliwość zatrudnienia
Turystyka	Szlaki pieszo-rowerowe, baza sportowo-rekreacyjna	Oferta spędzenia czasu wolnego, ścieżki rowerowe, dostępność do kąpielisk, baza turystyczno-wypoczynkowa i gastronomiczna
Infrastruktura	Dobra sieć wodociągowa i kanalizacyjna, bezpieczeństwo przy drogach	Drogi, Internet, sieć gazowa, sieć energetyczna i teleinformatyczna
Społeczeństwo	Bezpieczeństwo publiczne, wsparcie dla osób starszych, działania OPS	Aktywność mieszkańców, dostęp do specjalistycznej opieki medycznej
Edukacja i kultura	Działalność domu kultury i biblioteki, dostępność do bazy przedszkolnej, jakość infrastruktury szkół	Dostęp do opieki nad dziećmi do lat 3, stan zachowania zabytków, dostęp do mieszkań socjalnych i komunalnych

*Źródło: opracowanie własne na podstawie wyników ankiet*

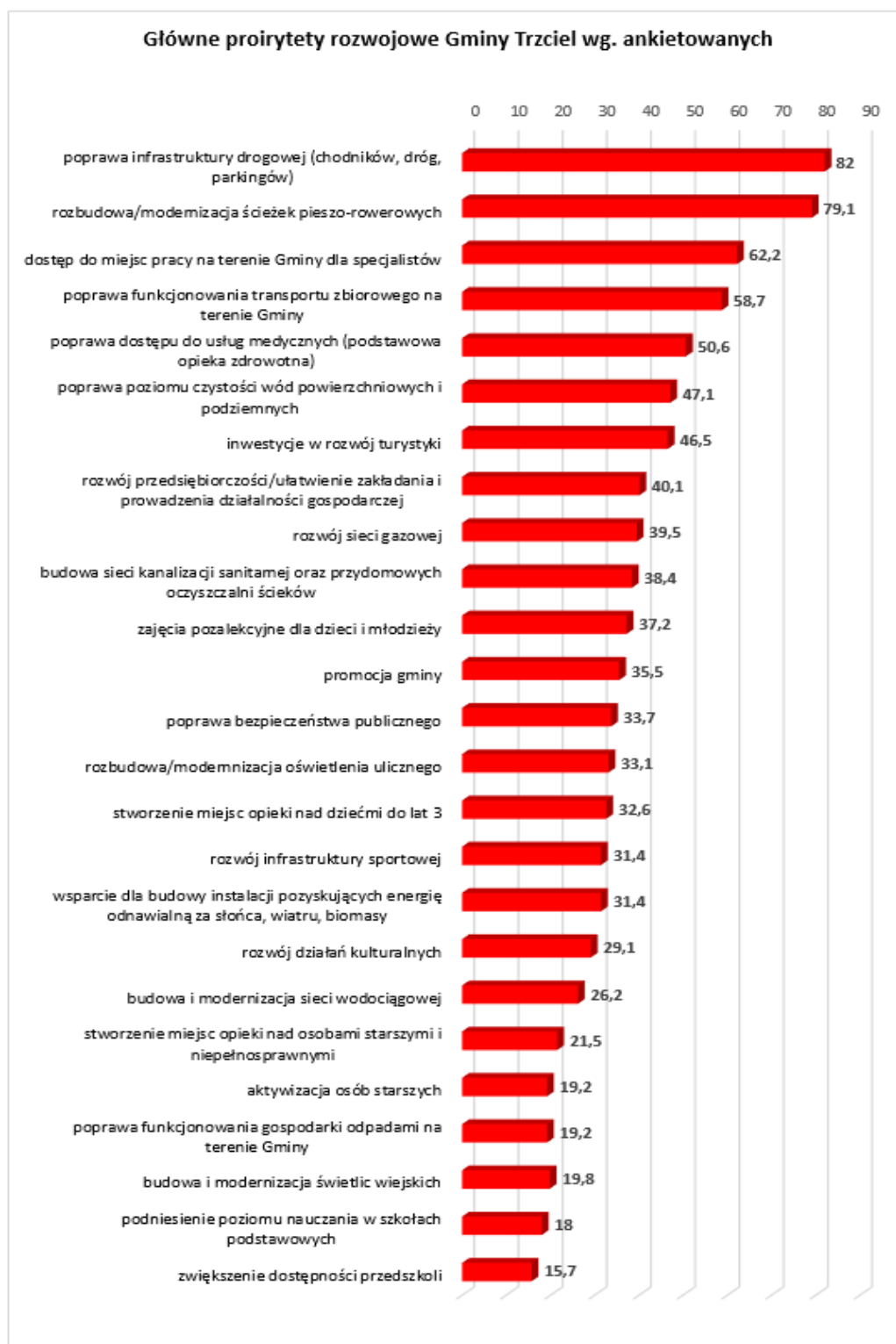
Ocena jakości życia w gminie Trzciel. Na to pytanie 40,12% osób ankietowanych odpowiedziało, że w gminie żyje się przeciętnie, a 6,98% raczej dobrze. Odpowiedź, że żyje się raczej źle - 29%, zdecydowanie źle 22 % badanych, tylko 0,58 zdecydowało się odpowiedzieć, iż żyje się zdecydowanie dobrze.

Związki z gminą: dla 95% gmina Trzciel to miejsce zamieszkania, a dla 17% to miejsce pracy, dla 8% ankietowanych gmina jest miejscem prowadzenia działalności gospodarczej. Część ankietowanych wskazywała jednocześnie miejsce zamieszkania i pracy.

W ankietach w skali od 1 do 5, gdzie 1 oznacza ocenę bardzo złą, a 5 oznaczało ocenę bardzo dobrą, mieszkańcy najlepiej oceniają działania w zakresie edukacji i jej

infrastruktury z kolei najgorzej komunikacja publiczna i transport oraz infrastrukturę turystyczno-rekreacyjną.

W ankiecie przedstawiono 25 obszarów rozwojowych dla których poproszono o ułożenie ich według najpilniejszych do realizacji w okresie 5 lat.



Źródło: opracowanie własne na podstawie wyników ankiet

Mieszkańcy wskazywali najpilniejsze przedsięwzięcia/inwestycje do realizacji na terenie gminy Trzciel w perspektywie najbliższych 5 lat.

Zgodnie z odpowiedziami zawartymi w ankietach:

1. poprawa infrastruktury drogowej (chodników, dróg, parkingów) - **82,0%**
2. poprawa funkcjonowania transportu zbiorowego na terenie Gminy - **58,7%**
3. rozbudowa/modernizacja oświetlenia ulicznego - 33,1%
4. rozbudowa/modernizacja ścieżek pieszo-rowerowych - **79,1%**
5. rozwój infrastruktury sportowej - 31,4%
6. budowa i modernizacja sieci wodociągowej - 26,2%
7. budowa sieci kanalizacji sanitarnej oraz przydomowych oczyszczalni ścieków - 38,4%
8. rozwój sieci gazowej - 39,5%
9. dostęp do miejsc pracy na terenie Gminy dla specjalistów - **62,2%**
10. budowa i modernizacja świetlic wiejskich - 19,8%
11. rozwój przedsiębiorczości/ułatwienie zakładania i prowadzenia działalności gospodarczej - **40,1%**
12. poprawa poziomu czystości wód powierzchniowych i podziemnych - **47,1%**
13. poprawa funkcjonowania gospodarki odpadami na terenie Gminy - 19,2%
14. wsparcie dla budowy instalacji pozyskujących energię odnawialną ze słońca, wiatru, biomasy - 31,4%
15. stworzenie miejsc opieki nad dziećmi do lat 3 - 32,6%
16. stworzenie miejsc opieki nad osobami starszymi i niepełnosprawnymi - 21,5%
17. poprawa dostępu do usług medycznych (podstawowa opieka zdrowotna) - **50,6%**
18. promocja Gminy - 35,5%
19. inwestycje w rozwój turystyki - **46,5%**
20. podniesienie poziomu nauczania w szkołach podstawowych - 18,0%
21. zwiększenie dostępności przedszkoli - 15,7%
22. zajęcia pozalekcyjne dla dzieci i młodzieży - 37,2%
23. poprawa bezpieczeństwa publicznego - 33,7%
24. rozwój działań kulturalnych - 29,1%
25. aktywizacja osób starszych - 19,2%



Według kolejności najwięcej osób zagłosowało za inwestycjami związanymi z poprawą infrastruktury drogowej głównie chodniki, parkingi i drogi dojazdowe, również bardzo ważna jest rozbudowa/modernizacja ścieżek pieszo-rowerowych oraz dostęp do miejsc pracy na terenie gminy dla specjalistów. Duża ilość ankietowanych odznaczyły inwestycje w zakresie poprawy funkcjonowania transportu zbiorowego na terenie Gminy. Również ważnym aspektem jest poprawa dostępu do opieki medycznej dla mieszkańców, rozwój turystyki i związana z tym dbałość o środowiska w szczególności czystość wód.

## I.5. ANALIZA SWOT

Wnioski z diagnozy stanowią podstawę dla opracowania w dalszej kolejności analizy SWOT, która ma stać się bazą dla określenia przyszłej Misji i Wizji rozwoju gminy Trzciel do roku 2031 oraz nakreślenia celów, których realizacja ma przyczynić się do ich osiągnięcia. Odnosząc się do obecnej sytuacji rozwoju gminy miejsko-wiejskiej Trzciel, oceny sytuacji ostatnich lat oraz wyzwań związanych między innymi ze skutkami trwającego stanu epidemii, a także dzięki wykorzystaniu zidentyfikowanego potencjału Gminy będzie można wyznaczyć w ramach Strategii Rozwoju Gminy nowe kierunki zmian, służące zrównoważonemu rozwojowi w obszarze gospodarczym, społecznym, środowiskowym i infrastrukturalnym.

Poniżej przedstawiono analizę SWOT dla planowanego zakresu zadań i celów określonych w strategii. Nazwa SWOT pochodzi z języka angielskiego i oznacza:

- **S** – Strengths (silne strony): wszystko, co stanowi silne strony miasta i gminy,
- **W** – Weaknesses (słabości): wszystko, co utrudnia realizację założonych planów,
- **O** – Opportunities (możliwości): wszystko, co może zwiększyć szanse powodzenia założonych planów,
- **T** – Threats (zagrożenia): wszystko, co zmniejsza szanse powodzenia założonych planów.

## MOCNE STRONY

- Położenie na szlakach tranzytowych w kierunku zachodniej granicy DK92, bliskość A2,
- Węzeł autostradowy zjazd z A2 do Trzciela,
- Bliskość do granicy z Niemcami 70 minut,
- Bliskość do portu lotniczego Babimost ok 30 km,
- Linia kolejowa Zbąszynek – Gorzów Wlkp.,
- Dogodne warunki do uprawiania sportów wodnych, (żeglarstwo, spływ kajakowy 100km),
- Trzy połączone jeziora: Wielkie, Konin i Rybojady tworzą akwen o powierzchni 299 ha,
- Duża ilość szlaków rowerowych i pieszych,
- Dobra jakość gleb – zachodnia część gminy,
- Produkty rolnicze /spożywcze w oparciu o uprawy ekologiczne,
- Bogate zasoby przyrodnicze - trzy obszary NATURA 2000, park krajobrazowy, rezerваты przyrody,
- Wysoki poziom zalesienia gminy (45%),
- Brak przemysłu degradującego środowisko,
- Korzystne warunki dla inwestycji w zakresie OZE,
- Wysoki wskaźnik zwodociągowania gminy - 73%,
- Dobra jakość edukacji przedszkolnej i szkolnej, oraz baza szkolno-przedszkolna,
- Aktywność Ośrodka Pomocy Społecznej,
- Dobrze działająca gospodarka odpadami,
- Duża liczba klubów i sekcji sportowych,
- Dobre wyposażenie OSP,

## SŁABE STRONY

- Brak obwodnicy miasta Trzciel łączącej węzeł Trzciel na autostradzie A-2 z drogą krajową 92,
- Ograniczony zakres działania transportu publicznego na terenie gminy,
- Zły stan dróg wewnętrznych gminy i pozostałej infrastruktury (ulice, zjazdy, chodniki, parkingi),
- Brak ścieżek rowerowych pomiędzy miejscowościami,
- Brak oznaczonych szlaków pieszo-rowerowych,
- Infrastruktura wodno-kanalizacyjna wymaga dalszej rozbudowy,
- Słaba oferta dla osób młodych - oferta spędzania czasu wolnego dla rodzin, (brak infrastruktury),
- Zajęcia pozalekcyjne dla dzieci i młodzieży - słaba oferta,
- Brak inwestycji w rozwój turystyki i infrastruktury rekreacyjnej,
- Brak dostępu do miejsc pracy w gminie,
- Mała liczba pracowników OPS,
- Bardzo niska aktywności społeczna mieszkańców,
- Zbyt mało instalacji OZE,
- Brak sieci światłowodowej,
- Brak na terenie gminy żłobka i/lub innych form opieki nad dziećmi do lat 3,
- Mało skuteczna promocja gminy, jej walorów inwestycyjnych i turystycznych,
- Słaba edukacja ekologiczna mieszkańców,
- Słaba estetyka gminy,
- Brak dostępu do mieszkań komunalnych,
- Zaniehbana przestrzeń na obszarach wiejskich,
- Brak rewitalizacji parków, terenów zielonych,

## SZANSE

- Napływ nowych mieszkańców z obszarów miejskich,
- Nowe możliwości dla turystyki w tym agroturystyki w oparciu o uwarunkowania klimatyczne,
- Atrakcyjne tereny dla inwestorów,
- Dużo terenów przeznaczonych na działalność wytwórczo-usługową w gminie lub rolniczą,
- Możliwość rozwoju usług gastronomiczno-noclegowych,
- Walory przyrodnicze i krajobrazowe,
- Dobre warunki do upraw ekologicznych,
- Potencjał do rozwoju centralnego ośrodka miasto Trzciel,
- Rozwój strefy aktywności gospodarczej nastawionej na eksport produktów,
- Środki UE dedykowane rewitalizacji i ochronie środowiska, bioróżnorodności i walka ze zmianami klimatu,
- Bliskość do dużych aglomeracji,
- Rozwój innych trendów turystyki (turystyka lokalna, ekologia, produkty lokalne i regionalne),
- Pozyskiwanie zewnętrznych źródeł finansowania,
- Rozwój i wzrost znaczenia współpracy międzygminnej,
- Rosnące zaangażowanie społeczne (powstające organizacje pozarządowe),
- Rozwój współpracy transgranicznej,
- Podnoszenie kompetencji kadr OPS i innych instytucji,
- Rozwój ekonomii społecznej,
- Współpraca z organizacjami pozarządowymi,
- Wzrost zabezpieczenie socjalnego,
- Dostęp do służby zdrowia na obszarze gminy oraz prywatnej praktyki lekarskiej,

## ZAGROŻENIA

- Odpływ mieszkańców, szczególnie młodych do innych, konkurencyjnych ośrodków miejskich,
- Brak wydzielonej strefy aktywności gospodarczej,
- Emigracja zarobkowa do Niemiec,
- Ujemny wskaźnik przyrostu naturalnego,
- Starzejące się społeczeństwo,
- Spadek aktywności mieszkańców i integracji społecznej,
- Starzejące się gospodarstwa wiejskie (niszczące budynki, brak właścicieli),
- Wykluczenie komunikacyjne gminy, szczególnie terenów wiejskich,
- Zbyt duże obciążenie budżetu gminy zadaniami zleconymi,
- Wysokie koszty inwestycji drogowych,
- Brak zaangażowania pracowników administracji publicznej do rozwoju gminy,
- Brak dostępu do środków bezzwrotnych na rozwój infrastruktury w gminie,
- Nisko płatne miejsca pracy w administracji publicznej,
- Wysokie koszty prowadzenia działalności gospodarczej,
- Globalny kryzys gospodarczy i geopolityczny (wojna w Ukrainie),
- Obciążenie gmin dodatkowymi zadaniami bez gwarancji ich dostatecznego finansowania,
- Zwiększenie ingerencji człowieka w naturalny ekosystem,
- Pogarszanie się jakości wód,
- Zmiany klimatyczne,

## CZĘŚĆ II: STRATEGICZNE KIERUNKI ROZWOJU GMINY TRZCIEL

Strategia Rozwoju Gminy Trzciel na lata 2024-2031 jest dokumentem, w którym zdiagnozowano aktualną sytuację społeczno-gospodarczą. Zwrócono uwagę zarówno na mocne strony, jak i obszary problemowe. W procesie tworzenia i realizacji strategii istotne jest również określenie misji i wizji.

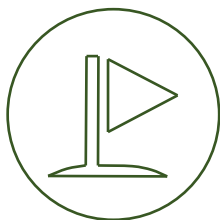
Misja koncentruje się na podstawowych wartościach, które przyświecają władzom gminy i jego mieszkańcom w procesach rozwojowych. Wskazuje również na czynniki uzasadniające przyjęcie określonych wartości jako nadrzędnych. Zawiera w sobie odpowiedzi na pytania: Kim jesteśmy? Czym się zajmujemy? Dlaczego? Co jest naszym priorytetem?

Wizja to obraz gminy, który będzie efektem realizacji podejmowanego planu rozwoju strategicznego. Ukazuje gminę Trzciel, w perspektywie strategicznej – do 2031 roku, zmienione poprzez realizację przyjętych działań i osiągnięcie zamierzonych przez samorząd celów. Grafika zamieszczona poniżej wskazuje na wartości, z jakimi mieszkańcy chcieliby, aby Gmina była utożsamiana w 2031 r.



## II.1 WIZJA I MISJA

Na bazie przeprowadzonej diagnozy oraz badania ankietowego mieszkańców określono następującą misję i wizję gminy Trzciel:



MISJA

Wartości jakimi kierować się będzie Gmina Trzciel do roku 2031

Tworzenie atrakcyjnych warunków do rozwoju turystyki i przedsiębiorczości opartej na zrównoważonym podejściu, na czystym środowisku, zapewnienie dobrych warunków do zamieszkania, podniesienie poziomu życia mieszkańcom, zapewnienie wysokiej jakości usług dla mieszkańców i nowoczesnej infrastruktury.



WIZJA

Cel do jakiego będzie dążyć Gmina Trzciel w perspektywie roku 2031

Gmina Trzciel w roku 2030 jest lepszym miejscem do życia dla mieszkańców. Szkoły i przedszkola mają nowoczesną infrastrukturę oraz zajęcia rozwijających kompetencje przyszłości. Seniorzy mają swoje miejsce i bogatą ofertę oraz opiekę ze strony gminy.

Gminę przecina sieć ścieżek oraz szlaków rowerowych, które przyczyniły się do wzrostu mobilności mieszkańców oraz uczyniły Trzciel miejscem przyjaznym dla turystyki rowerowej. Całą ofertę uzupełnia dobrze rozwinięta i różnorodna baza noclegowo-gastronomiczna.

Walory przyrodnicze oraz bardzo dobry stan środowiska naturalnego są wizytówką Trzciela, zachętą dla odwiedzających oraz nowych mieszkańców szukających dobrych warunków do życia poza miastem, ale z usługami na wysokim poziomie.

Gmina na jest widoczna na mapie regionu, sukcesywnie budując swoją markę bazując na atutach i potencjałach.

Najważniejszą wartością dla rozwoju Trzciela jest stworzenie atrakcyjnej bazy turystycznej oraz budowanie oferty dla inwestorów, promocja walorów gminy, rozwój gospodarstw rolnych w oparciu o produkcje ekologiczną w tym bazy przetwórstwa rolno-spożywczego, dbałość o środowisko oraz przestrzeń do zamieszkania, zwłaszcza dla osób, które chcą prowadzić działalność w gminie, podjąć pracę i pozostać w gminie.

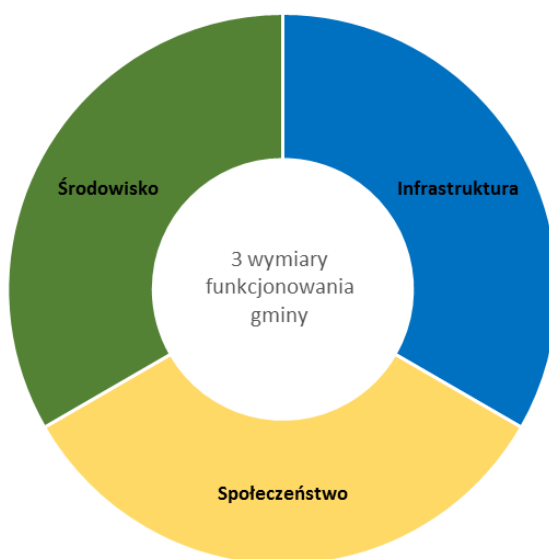
Od strony pozytywnej wizja będzie osiągnięta poprzez wspieranie oddolnych aktywności sprzyjających integrowaniu ze sobą mieszkańców, rozwój obszarów rekreacyjnych i turystycznych (rozbudowa infrastruktury rowerowej, sportowej, parków, placów zabaw), poprawę bezpieczeństwa i wspieranie inwestycji związanych z ograniczaniem zanieczyszczeń powietrza. Ważnym elementem do osiągnięcia celu jest integracja społeczna mieszkańców. Kapitał społeczny to przede wszystkim więzi międzyludzkie, stopień zaufania między nimi, a także umiejętność i chęć współdziałania. Integracja mieszkańców przyczynia się do ograniczenia patologii, znieczulicy i wykluczenia społecznego.

W zakresie porządku urbanistycznego należy dążyć do zagęszczania istniejącej zabudowy, poprawy jakości i standardu dróg oraz zapewnienia ochrony środowiska (rozbudowa infrastruktury wodno-kanalizacyjnej). Ważnym elementem rozwoju będzie wykorzystanie środków płynących z Funduszy Unijnych na rozwój nowych obszarów aktywności turystycznej, gospodarczej i innowacyjnej infrastruktury. Uszczegółowieniem nakreślonej wizji i misji są cele strategiczne.

## II. 2 CELE STRATEGICZNE ROZWOJU

Opracowanie i realizacja planu rozwoju strategicznego gminy wymaga uwzględnienia nie tylko ustawowych zadań jednostki samorządu terytorialnego, ale też zróżnicowanych oczekiwań, potrzeb i aspiracji przedstawicieli lokalnej społeczności.

Dlatego cele strategiczne prezentujemy z uwzględnieniem ich wpływu na trzy fundamentalne dla lokalnej społeczności wymiary: **infrastruktura**, **społeczeństwo** **środowisko**.



Każdy cel strategiczny w określonym stopniu wpisuje się w każdy z tych wymiarów. Poszczególne cele strategiczne osiągniemy realizując odpowiednie inicjatywy strategiczne, które zawierają zestawy konkretnych działań do wykonania.

Cele strategiczne i operacyjne oraz kierunki działań dla gminy Trzciel, wyznaczono 3 cele strategiczne.

- **Cel strategiczny 1** Gmina Kapitału Społecznego,
- **Cel strategiczny 2** Konkurencyjna i nowoczesna gospodarka,
- **Cel strategiczny 3** Infrastruktura i środowisko.

Cele strategiczne odwzorowują obszary rozwojowe w sferze przestrzennej, gospodarczej i społecznej, które są zależne od siebie i wzajemnie się przenikają.



**Cel strategiczny 1** odzwierciedla poziom społecznego filaru gminy. Gmina to jej mieszkańcy, aktualni i ci przyszli. Stworzenie im optymalnych warunków do życia codziennego, jest najważniejszym celem władz gminy, podobnie jak zachęcenie mieszkańców do zaangażowania się w sprawy gminy. Dobre miejsce do życia w odpowiedzialnej społecznie gminie to miejsce, w którym wszyscy mamy dostęp do niezbędnych usług i infrastruktury w tym dzieci mają odpowiedniej jakości opiekę i edukację. Gmina kapitału społecznego to również gmina oferująca mieszkańcom dostęp do dobrej jakości i atrakcyjnej jednocześnie infrastruktury sportowej, rekreacyjnej, kulturalnej, która pozwala na aktywne spędzenie wolnego czasu oraz integrację społeczną, również tę o charakterze międzypokoleniowym. Gmina kapitału ludzkiego to również gmina dobrze zarządzana, która wykorzystuje szanse płynące ze współpracy z innymi gminami, instytucjami czy podmiotami, a także włącza mieszkańców do współdecydowania. Gmina kapitału społecznego to również gmina dbająca o własną historię, tradycje, pielęgnująca pamięć o przeszłości i budująca poczucie więzi wśród mieszkańców, również tych nowych.

**Cel strategiczny 2** odwołuje się do gospodarczych aspektów funkcjonowania gminy Trzciel, jej walorów i atrakcyjności dla przyszłych inwestorów, wśród których położenie jest najważniejszym czynnikiem. Przedsiębiorczość mieszkańców również wymaga wsparcia, co silniej zwiąże ich z gminą. Jednocześnie działania zaplanowane w tym celu odnoszą się do wzmocnienia roli turystyki w lokalnej gospodarce, a to wiąże się z inwestycjami w infrastrukturę turystyczną, rozwijanie różnorodnej bazy noclegowo-gastronomicznej. Dostępność różnorodnej oferty dla turystów i mieszkańców, zwiększy atrakcyjność gminy, jej walorów, produktów lokalnych, dobrej oferty usług publicznych, wpłynie też na rozwój lokalnej przedsiębiorczości i promocji samej gminy.

**Cel strategiczny 3** obejmuje obszar przestrzenny. Odnosi się do działań, które powinny zostać podjęte dla zapewnienia odpowiedniego poziomu ochrony naturalnego środowiska, odpowiedzialnej i świadomej adaptacji do zmian klimatu, które mają wpływ na środowisko, gospodarkę oraz życie ludzi. Dbanie o przestrzeń na terenie gminy, odpowiednie jej zagospodarowanie, z zaangażowaniem mieszkańców, poprawi estetykę gminy. Niezbędne są również inwestycje w zakresie dostępności komunikacyjnej gminy, zarówno wewnętrznej jak i zewnętrznej. Będzie to wsparcie dla wszystkich pozostałych obszarów, społecznego i gospodarczego. Dobra jakość dróg, ścieżek rowerowych,

połączeń transportu zbiorowego pozwoli na zminimalizowanie wykluczenia komunikacyjnego oraz zwiększy dostępność gminy dla nowych inwestycji i nowych mieszkańców.

**Tabela 2** Cele Strategii Rozwoju Gminy Trzciel na lata 2024-2031

Cele Strategiczne		
<b>Cel 1: Gmina Kapitału Społecznego</b>	<b>Cel 2: Konkurencyjna i nowoczesna gospodarka</b>	<b>Cel 3: Infrastruktura i Środowisko</b>
Cele Operacyjne		
1.1 Atrakcyjna gmina dla mieszkańców	2.1 Wspieranie rozwoju przedsiębiorczości i atrakcyjności gospodarczej	3.1 Poprawa dostępności komunikacyjnej wewnętrznej i zewnętrznej
1.2 Wzmocnienie polityki społecznej	2.2 Rozwój roli turystyki i rekreacji w gospodarce gminy	3.2 Poprawa estetyki i spójności przestrzeni publicznej
1.3 Gmina dobrze zarządzana	2.3 Budowa wizerunku gminy i wykreowanie marki gminy	3.3 Poprawa stanu jakości środowiska przyrodniczego i odpowiedzialna adaptacja do zmian klimatu
1.4 Wzmacnianie tożsamości lokalnej i oferty kulturalnej		

Źródło: opracowanie własne

## II.3 CELE, KIERUNKI DZIAŁAŃ STRATEGII ROZWOJU GMINY TRZCIEL NA LATA 2024-2031

**Tabela 3** Cele i kierunki działań

Cel strategiczny I: Gmina Kapitału Społecznego	
Cel Operacyjny	Kierunki Działań
<p><b>1.1</b></p> <p><b>Atrakcyjna gmina dla mieszkańców</b></p>	<ul style="list-style-type: none"> <li>• Dywersyfikacja oferty mieszkaniowej dla młodych lub nowych mieszkańców oraz rozwój budownictwa socjalnego,</li> <li>• Poprawa jakości edukacji dzieci i młodzieży - bogata oferta edukacyjna, w tym wzbogacenie oferty zajęć pozalekcyjnych kształtujących kompetencje kluczowe, kompetencje niezbędne na rynku pracy, (laboratoria językowe),</li> <li>• Cyfryzacja szkół,</li> <li>• Zwiększenie dostępności do różnorodnych form opieki dla dzieci do lat 3 pozwalających opiekunom/rodzicom, a w szczególności kobietom, na powrót do pracy,</li> <li>• Poprawa dostępności, jakości i atrakcyjności wychowania przedszkolnego na terenie gminy,</li> <li>• Działania wzmacniające proces nauczania np. zajęcia dodatkowe, szkolenia dla nauczycieli, nowoczesne wyposażenie dla placówek edukacyjnych i opiekuńczych,</li> <li>• Zwiększenie dostępności specjalistycznych usług medycznych i upowszechnienie rozwiązań telemedycznych,</li> <li>• Promocja i kształtowanie prozdrowotnego stylu życia wśród mieszkańców,</li> <li>• Oferta spędzania czasu wolnego dla dzieci, młodzieży i dorosłych,</li> <li>• Rozwój aktywności fizycznej wśród mieszkańców,</li> <li>• Rozwój bazy sportowo - rekreacyjnej o znaczeniu lokalnym i ponadlokalnym,</li> <li>• Modernizacja bazy lokalowej do aktywności kulturalnej i społecznej,</li> </ul>

	<ul style="list-style-type: none"> <li>• Modernizacja i budowa świetlic wiejskich,</li> <li>• Budowa placów zabaw dla dzieci we wszystkich miejscowościach,</li> <li>• Wdrażanie programów edukacyjnych w zakresie przedsiębiorczości,</li> </ul>
<p><b>1.2</b> <b>Wzmocnienie polityki społecznej</b></p>	<ul style="list-style-type: none"> <li>• Utrzymanie wysokiego poziomu aktywizacji środowiska seniorów. Przygotowanie programu/ projektów aktywizujących seniorów,</li> <li>• Tworzenie oferty spędzenia czasu wolnego dla osób starszych,</li> <li>• Prowadzenie działań prozdrowotnych dla osób starszych,</li> <li>• Utworzenia placówek dziennego pobytu dla osób starszych (np. Klubu „Senior+”),</li> <li>• Likwidacja barier dla niepełnosprawnych i wykluczonych społecznie mieszkańców gminy,</li> <li>• Intensyfikacja i popularyzacja usług społecznych dla osób zagrożonych wykluczeniem, w tym osób starszych („zielone” gospodarstwa opiekuńcze, miejsca dziennego pobytu, kluby seniora, itp.),</li> <li>• Utworzenie Domu Dziennego Pobytu,</li> <li>• Wspieranie i rozwój sektora ekonomii społecznej,</li> <li>• Udzielanie uczniom z rodzin dotkniętych problemem ubóstwa pomocy w formie stypendiów i zasiłków szkolnych,</li> <li>• Wdrażanie nowatorskich form zatrudnienia socjalnego / subsydiowanego (prace społecznie użyteczne itp.),</li> </ul>
<p><b>1.3</b> <b>Gmina dobrze zarządzana</b></p>	<ul style="list-style-type: none"> <li>• Wsparcie dla istniejących i tworzenie nowych inicjatyw prospołecznych, oddolnych,</li> <li>• Poszerzenie oferty e-usług publicznych dla mieszkańców,</li> <li>• Cyfryzacja usług administracyjnych,</li> </ul>

	<ul style="list-style-type: none"> <li>• Włączenie mieszkańców do aktywnego uczestnictwa w zarządzaniu gminą poprzez otwartą i przyjazną politykę informacyjną w gminie,</li> <li>• Wzmacnianie współpracy transgranicznej i partnerskiej (współpraca z gminami ościennymi w ramach porozumień terytorialnych na rzecz wspólnego rozwoju w wybranych obszarach),</li> <li>• Zwiększanie i poprawianie dostępności przestrzeni publicznej, obiektów i usług,</li> <li>• Przygotowanie programu szkoleń dla pracowników Urzędu Miejskiego i jego realizacja,</li> </ul>
<p><b>1.4</b></p> <p><b>Wzmacnianie tożsamości lokalnej i oferty kulturalnej</b></p>	<ul style="list-style-type: none"> <li>• Upowszechnianie dostępu do kultury on-line oraz rozwój jej oferty,</li> <li>• Rozwijanie oferty i podnoszenie jakości usług kulturalnych, w tym kultywowanie i promocja lokalnych tradycji,</li> <li>• Rozwijanie cyklicznych oraz sezonowych wydarzeń kulturalnych będących wizytówką gminy,</li> </ul>
<b>Cel strategiczny II: Konkurencyjna i nowoczesna gospodarka</b>	
<b>Cel Operacyjny</b>	<b>Kierunki Działań</b>
<p><b>2.1</b></p> <p><b>Wspieranie rozwoju przedsiębiorczości i atrakcyjności gospodarczej</b></p>	<ul style="list-style-type: none"> <li>• Rozwój nowoczesnych form współpracy z otoczeniem zewnętrznym (organizacjami pozarządowymi, pracodawcami, instytucjami wspierającymi biznes, przedsiębiorstwami społecznymi, administracją publiczną szczebla samorządowego oraz rządowego),</li> <li>• Tworzenie terenów inwestycyjnych oraz ich promocja (uzbrojenie oraz promocja ofert),</li> <li>• Promocja i rozwój lokalnej przedsiębiorczości,</li> <li>• Zwiększenie dostępu do miejsc pracy dla specjalistów/wysokopłatnych miejsc pracy (we współpracy z przedsiębiorcami oraz otoczeniem biznesu) poprzez kreowanie pozytywnego wizerunku gminy jako miejsca dobrego dla inwestycji,</li> <li>• Promowanie i wspieranie lokalnych produktów i producentów,</li> </ul>

	<ul style="list-style-type: none"> <li>• Wsparcie zrównoważonego rozwoju rolnictwa na terenie gminy,</li> <li>• Wsparcie działań na rzecz skracania łańcuchów dostaw i łączeniu rolników z konsumentami oraz lokalnymi przedsiębiorcami,</li> <li>• Wsparcie dla inwestycji w rozwój lokalnego i regionalnego przetwórstwa rolnego.</li> </ul>
<p style="text-align: center;"><b>2.2</b></p> <p style="text-align: center;"><b>Rozwój roli turystyki i rekreacji w gospodarce Gminy</b></p>	<ul style="list-style-type: none"> <li>• Dywersyfikacja form turystyki w gminie w odpowiedzi na zmieniające się potrzeby turystów lokalnych, regionalnych oraz zagranicznych,</li> <li>• Budowa ścieżek rowerowych o znaczeniu komunikacyjnym i turystycznym,</li> <li>• Rozbudowa i uspojnienie sieci szlaków turystycznych ze ścieżkami rowerowymi,</li> <li>• Utworzenie i promowanie tras łączących lokalne zabytki kultury materialnej i miejsca o szczególnych walorach przyrodniczych,</li> <li>• Zwiększenie wykorzystania lasów i jezior do celów rekreacyjnych,</li> <li>• Budowa i modernizacja obiektów małej architektury dających możliwość wypoczynku i schronienia,</li> <li>• Budowa i modernizacja infrastruktury turystycznej, w szczególności umożliwiającej uprawianie turystyk: pieszej, rowerowej, konnej, wodnej itp.,</li> <li>• Budowa i modernizacja infrastruktury sportowo - rekreacyjnej,</li> <li>• Wsparcie inicjatyw zmierzających do rozwoju agroturystyki i ekoturystyki,</li> <li>• Powiększenie zasobów bazy gastronomiczno-hotelowej,</li> <li>• Wykonanie kompleksu kąpielowego, budowa promenady, zagospodarowanie plaż wokół jezior,</li> <li>• Opracowanie planu zabudowy rekreacyjnej/letniskowej, uzbrojenie terenów pod tego typu zabudowę zgodnie z wymogami ochrony środowiska przyrodniczego,</li> </ul>

<p style="text-align: center;"><b>2.3</b></p> <p style="text-align: center;"><b>Budowanie wizerunku Gminy i wykreowanie marki Gminy</b></p>	<ul style="list-style-type: none"> <li>• Przygotowanie i wdrożenie Strategii promocji i komunikacji gminy,</li> <li>• Promocja gminy podczas wydarzeń lokalnych, regionalnych i krajowych,</li> <li>• Przygotowanie wydawnictw promocyjnych (tradycyjnych oraz elektronicznych) dla turystów,</li> <li>• Działania na rzecz kreowania pozytywnego wizerunku/marki gminy,</li> <li>• Umieszczenie tabliczek na ważnych budynkach – informacja historyczna, turystyczna,</li> </ul>
<b>Cel strategiczny III: Infrastruktura i Środowisko</b>	
<b>Cel Operacyjny</b>	<b>Kierunki Działań</b>
<p style="text-align: center;"><b>3.1</b></p> <p style="text-align: center;"><b>Poprawa dostępności komunikacyjnej - wewnętrznej i zewnętrznej</b></p>	<ul style="list-style-type: none"> <li>• Budowa obwodnicy miasta Trzciel łączącej węzeł Trzciel na autostradzie A2 z drogą krajową 92,</li> <li>• Zagospodarowanie terenu między autostradą a Trzcielem (np. bar, stacje benzynowe),</li> <li>• Podniesienie poziomu bezpieczeństwa ruchu drogowego,</li> <li>• Zwiększanie dostępności i konkurencyjności publicznego transportu zbiorowego,</li> <li>• Rozbudowa i poprawa jakości sieci drogowej oraz infrastruktury drogowej (w tym chodników, przystanków oraz parkingów),</li> <li>• Rozbudowa i modernizacja ścieżek/ciągów pieszo-rowerowych,</li> <li>• Inwestycje w energooszczędne oświetlenie uliczne,</li> <li>• Poprawa dostępności do szerokopasmowego Internetu,</li> <li>• Zwiększenia bezpieczeństwa użytkowników dróg oraz ciągów pieszo-rowerowych,</li> </ul>
<p style="text-align: center;"><b>3.2</b></p> <p style="text-align: center;"><b>Poprawa estetyki i spójności przestrzeni publicznej</b></p>	<ul style="list-style-type: none"> <li>• Działania na rzecz poprawy estetyki na terenie gminy i miasta oraz rewitalizacja przestrzeni na potrzeby rekreacji, sportu, kultury, turystyki, w tym terenów zdegradowanych,</li> <li>• Rozwój planowania przestrzennego i budownictwa mieszkaniowego,</li> <li>• Rewitalizacja Miasta Trzciel,</li> </ul>

	<ul style="list-style-type: none"> <li>• Rewitalizacja tkanki zabytkowej miasta oraz miejsc i obiektów objętych ochroną konserwatorską,</li> <li>• Zagospodarowanie miejsc zielonych i placów w każdej miejscowości w gminie.</li> </ul>
<p style="text-align: center;"><b>3.3</b></p> <p><b>Poprawa stanu i jakości środowiska przyrodniczego i odpowiedzialna adaptacja do zmian klimatu</b></p>	<ul style="list-style-type: none"> <li>• Monitorowanie i ochrona powietrza w gminie,</li> <li>• Rozwijanie małej retencji wodnej i zielono-niebieskiej infrastruktury dla ochrony klimatu,</li> <li>• Odbudowa naturalnej retencji,</li> <li>• Poprawa jakości wód,</li> <li>• Rozbudowa oczyszczalni ścieków,</li> <li>• Rozbudowa systemu kanalizacyjnego gminy,</li> <li>• Rozbudowa i modernizacja sieci wodociągowej,</li> <li>• Modernizacji i budowa nowych energooszczędnych obwodów oświetleniowych,</li> <li>• Rozwój OZE na terenie gminy/Zwiększenie udziału OZE w produkcji energii,</li> <li>• Zwiększanie poziomu termomodernizacji budynków użyteczności publicznej na terenie Gminy,</li> <li>• Wsparcie na rzecz efektywności energetycznej mieszkańców (prywatny sektor mieszkaniowy),</li> <li>• Ochrona miejsc i walorów cennych przyrodniczo, w tym ochrona bioróżnorodności,</li> <li>• Edukacja ekologiczna i klimatyczna mieszkańców Gminy,</li> <li>• Poprawa funkcjonowania gospodarki odpadami na terenie gminy.</li> </ul>

Źródło: opracowanie własne

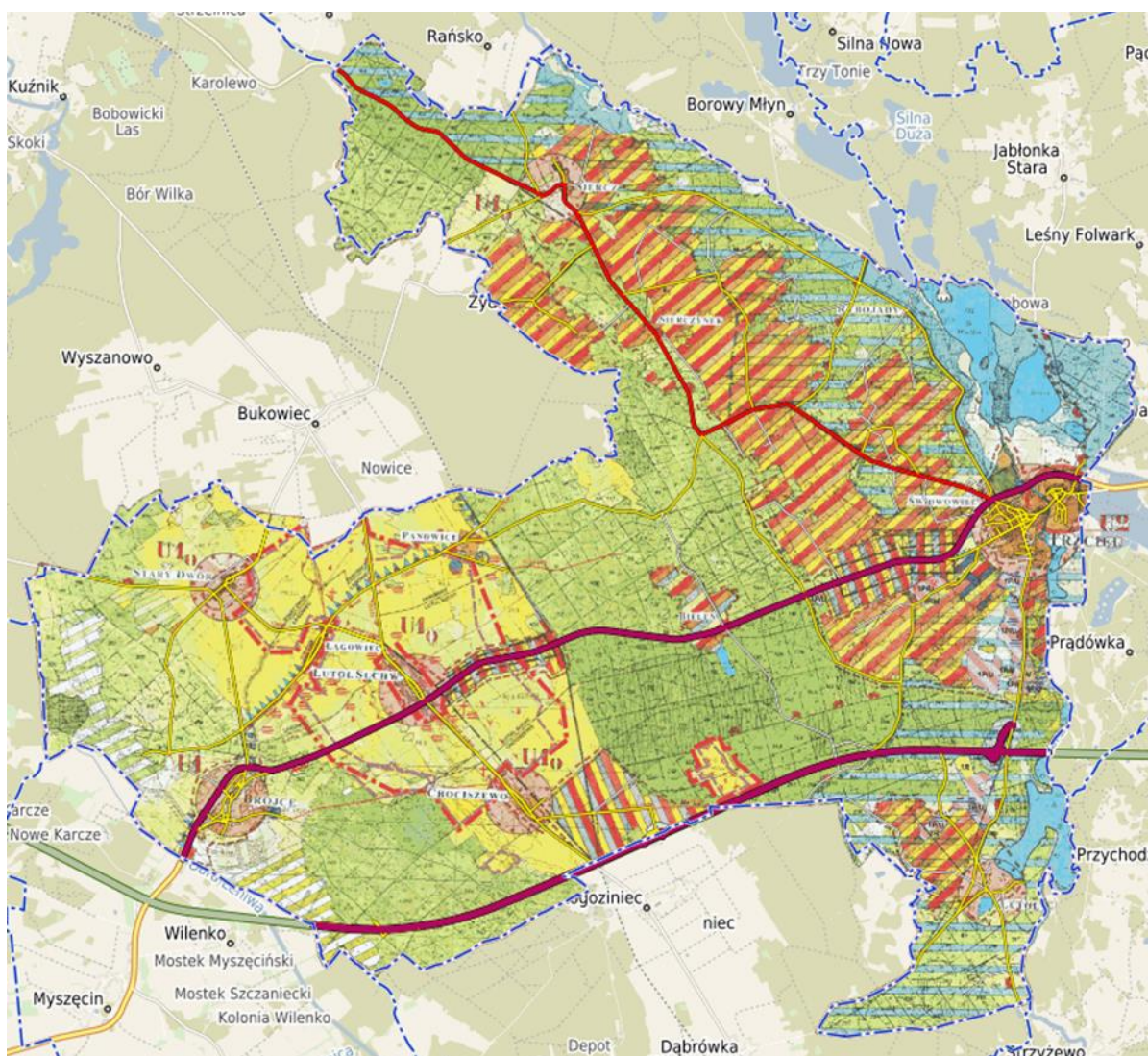


## II.4 MODEL STRUKTURY FUNKCJONALNO-PRZESTRZENNEJ

Podstawowym celem rozwoju przestrzennego gminy jest uzyskanie takiej jej struktury funkcjonalno przestrzennej, która w harmonijny i zrównoważony sposób wykorzysta istniejące walory przyrodniczo-krajobrazowe i kulturowe oraz własne zasoby dla potrzeb zrównoważonego rozwoju oraz poprawy warunków życia mieszkańców. Na realizację tego celu składają się następujące cele cząstkowe:

1. Rozwój turystyki i rolnictwa, obsługa sieci tras turystyki wędrówkowej, rozwoju gospodarstw agroturystycznych, tworzeniu zespołów obsługi usługowej rekreacji pobytowej (Pasma Wschodnie),
2. Aktywizacja gospodarcza - przy zaangażowaniu środków własnych wymagać będzie realizacja i modernizacja obiektów infrastruktury technicznej, komunikacyjnej oraz lokalnych systemów uzbrojenia (fundusze pomocowe),
3. Rozwój rolnictwa ekologicznym o wysokiej, kwalifikowanej jakości produkcji (produkcja warzyw i owoców, mięsa, okopowych, furazu dla koni, z przechowalnictwem i drobnym przetwórstwem dla obsługi usługowej rekreacji pobytowej i turystyki),
4. Stworzenie dogodnych warunków dla powstania nowych miejsc pracy w usługach gminnych w zakresie rozwoju rzemiosła i przemysłu,
5. Poprawa wyposażenia miasta i wsi w obiekty i urządzenia sportowo wypoczynkowe służące mieszkańcom i gościom,
6. Poprawy stanu sanitarnego gminy poprzez realizację systemów ochrony prawnej i technicznej, obiektów i urządzeń zanieczyszczających środowisko wewnętrznych i zewnętrznych,
7. Przebudowa układu komunikacyjnego w dostosowanie do współczesnych norm nośności i ruchu,
8. Zapewnienia wyższego standardu zamieszkania i rekreacji z uwzględnieniem nowych atrakcyjnych lokalizacji, właściwego gospodarowania zasobami,
9. Ochrony walorów krajobrazowych - jako podstawy rozwoju usług rekreacji pobytowej w gminie - co wpłynie na wartość nieruchomości, promocji gminy w w/w zakresie,

10. Kształtowanie porządku funkcjonalnego, form zabudowy i zagospodarowania przez poprawę komunikacji i łączności, i zastosowanie norm ochrony wynikających z uregulowań prawnych,



**Mapa 2** Studium uwarunkowań i kierunków zagospodarowania przestrzennego gmina Trzciel

źródło: [www.bip.wrota.lubuskie.pl](http://www.bip.wrota.lubuskie.pl)

Gmina Trzciel to gmina miejsko - wiejska, która charakteryzuje się cennymi walorami krajobrazowo - przyrodniczymi oraz dużą lesistością, położeniem na skrzyżowaniu ważnych szlaków tranzytowych drogi krajowej nr 92 i autostrady A2 oraz drogi wojewódzkiej nr 137 łączącej Trzciel z Międzyrzeczem. Położenie komunikacyjne sprzyja aktywizacji gospodarczej terenów w ich bezpośrednim otoczeniu. Powyższe uwarunkowania determinują rozwój gminy pod względem przestrzennym i gospodarczym.

## SYSTEM TRANSPORTOWY

Podstawowym elementem układu drogowego gminy jest droga krajowa nr 92, przebiegająca na całej jej długości w kierunku granicy państwa. Stanowi ona najważniejszą oś komunikacyjną dla gminy wokół, której skupia się aktywność gospodarcza.

Przez południową część gminy przebiega autostrada A2 z węzłem komunikacyjnym (zjazd z autostrady) i zapleczem przestrzenno-gospodarczym węzła w rejonie Trzciela. Ważnym szlakiem komunikacyjnym jest także droga wojewódzka nr 137 łącząca Trzciel z Międzyrzeczem.

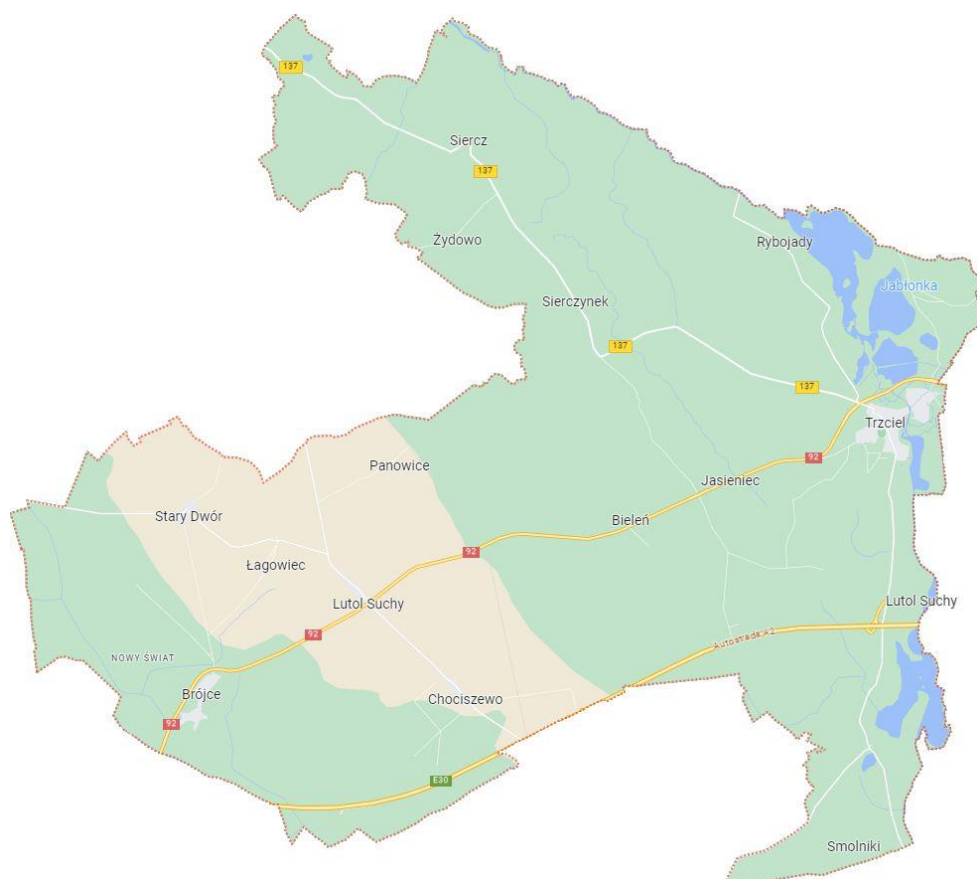
Pozostałymi elementami systemu komunikacji są drogi powiatowe i gminne. W Gminie Trzciel znajduje się ok. 229 kilometrów dróg gminnych. Zapewniają uzupełniające powiązania w funkcjonowaniu struktury społeczno-gospodarczej gminy.

Najbliższym planem inwestycji komunikacyjnych jest budowa obwodnicy miasta Trzciel w ciągu drogi powiatowej nr 1339F łączącej węzeł Trzciel na autostradzie A-2 z drogą krajową nr 92. Miejsca wokół zjazdów z autostrad są ważnym elementem rozbudowy infrastruktury gospodarczej, który ma umożliwić komunikację od strony miast: Zbąszyń, Wolsztyn, Międzychód, Pszczew, więc dla miasta niewątpliwie jest to ważny czynnik rozwojowy.

Przez gminę przebiega linia kolejowa relacji Zbąszynek - Gorzów Wlkp. na długości 8 km z dwoma stacjami kolejowymi w Panowicach i Lutolu Suchym (przy drodze krajowej nr 92).

Rekomenduje się utrzymanie istniejącego układu dróg publicznych dla poprawy jego funkcjonowania i dobrego skomunikowania gminy oraz z autostradą A2 przebiegającą przez Trzciel w kierunku granicy kraju.

**Rysunek 1** System transportowy gminy Trzciel



Powiązania drogowe stwarzają możliwości transportowe z większymi ośrodkami miejskimi, np. Skwierzyna: 41 km (czas dojazdu ok. 40 min), Kostrzyn nad Odrą: 109 km (czas dojazdu ok. 1 godz. 30 min), Świebodzin: 23 km (czas dojazdu ok. 22 min), Babimost – port lotniczy 30 km (czas dojazdu ok. 35 min), Gorzów Wlkp.: 73 km (czas dojazdu ok. 60 min), Międzyrzecz: 23 km (czas dojazdu ok. 22 min), Frankfurt nad Odrą: 110 km (czas dojazdu ok. 1 godz. 10 min), Zielona Góra: 65 km (czas dojazdu ok. 50 min), Szczecin: 171 km (czas dojazdu ok. 1 godz. 55 min), Poznań: 87 km (czas dojazdu ok. 1 godz. 10 min), Warszawa: 390 km (czas dojazdu ok. 4 godz. 5 min), Berlin: 198 km (czas dojazdu ok. 2 godz. 40 min).

Rekomenduje się utworzenie strefy aktywności gospodarczej i jej promocję na poziomie ponadlokalnym, promowanie w danej strefie lokalizacji inwestycji z zakresu logistyki oraz przetwórstwa rolno-spożywczego, lokalizacja urządzeń wytwarzających energię z odnawialnych źródeł energii.

## SYSTEM PRZYRODNICZY

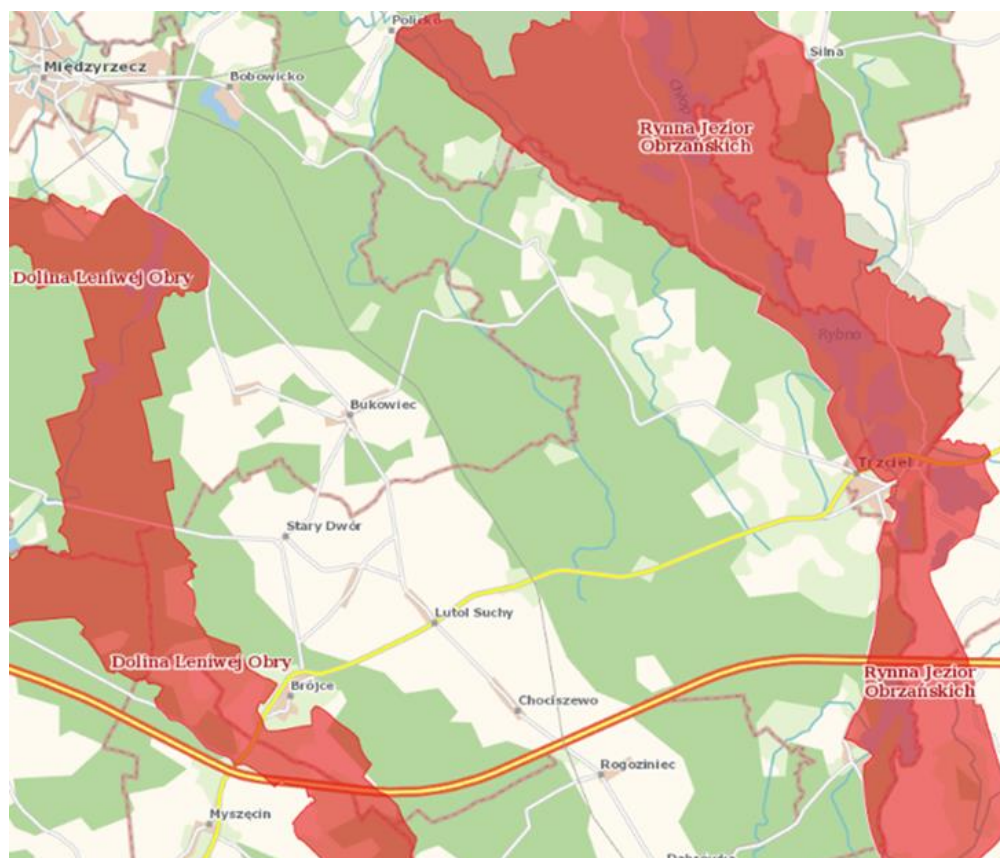
Gmina Trzciel jest położona na bardzo atrakcyjnym pod względem przyrodniczo-krajobrazowym terenie rzeki Obry oraz obszarów chronionych w formie: parków krajobrazowych, rezerwatów przyrody, obszarów Natura 2000. Około 45% powierzchni gminy zajmują Lasy oraz akwenu wodne głównie we wschodniej części gminy, które stanowią 3,41% powierzchni gminy. Natomiast zachodnia część gminy to grunty rolnicze, grunty orne stanowią 32%, powierzchni i charakteryzują się dużą różnorodnością. Gmina posiada najwięcej gospodarstw rolnych w części zachodniej o znacznym rozdrobieniu gospodarstw rolnych, duże gospodarstwa powyżej 15 ha stanowią 28,32%.

Obszary Natura 2000 – na terenie Gminy znajdują trzy obszary Natury 2000: 2 specjalne obszar ochrony siedlisk oraz jeden obszar specjalnej ochrony ptaków – „Rynna Jezior Obrzańskich” o łącznej powierzchni 15 305,73 ha, obejmujący teren gmin: Zbąszyń (gmina miejsko-wiejska), Siedlec (gmina wiejska), Przytoczna (gmina wiejska), Miedzichowo (gmina wiejska), Pszczew (gmina wiejska), Trzciel (gmina miejsko-wiejska), Zbąszynek (gmina miejsko-wiejska), „Dolina Leniwej Obry” o łącznej powierzchni 7 137,66 ha obejmujący teren gmin: Szczaniec (gmina wiejska), Świebodzin (gmina miejsko-wiejska), Babimost (gmina miejsko-wiejska), Trzciel (gmina miejsko-wiejska), Międzyrzecz (gmina miejsko-wiejska), Zbąszynek (gmina miejsko-wiejska) i „Jeziora Pszczewskie i Dolina Obry” o łącznej powierzchni 14 793,28 ha obejmujący teren gmin: Zbąszyń (gmina miejsko-wiejska), Siedlec (gmina wiejska), Przytoczna (gmina wiejska), Miedzichowo (gmina wiejska), Pszczew (gmina wiejska), Trzciel (gmina miejsko-wiejska), Zbąszynek (gmina miejsko-wiejska).

Dwa obszary chronionego krajobrazu – „Zbąszyńska Dolina Obry” Nr obszaru 12 o powierzchni 549,80 ha i „Rynny Obrzycko-Odrzańskie” Nr obszaru 17 o powierzchni całkowitej 18.915,39 ha, z czego na terenie gminy Trzciel 943,60 ha. Trzy rezerваты przyrody, – „Czarna Droga” – o powierzchni 21,95 ha, „Jezioro Wielkie” o powierzchni 236,30 ha i „Rybojady” o powierzchni 5,61 ha. Jeden Park Krajobrazowy – „Pszczewski Park Krajobrazowy” o łącznej powierzchni 9.724,01 ha z czego w gminie Trzciel 1.076,53 ha.

Rezerваты przyrody – Rezerwat przyrody „Czarna Droga” – powierzchnia 21,95 ha na terenie gminy Trzciel. Jest rezerwatem leśnym. Rezerwat przyrody „Jezioro Wielkie” – w całości położony na terenie gminy Trzciel o pow. 236,30 ha. Jest rezerwatem

faunistycznym. Rezerwat przyrody „Rybojady” – w całości położony na terenie gminy Trzciel o powierzchni 5,61 ha. Jest rezerwatem torfowiskowym.



**Mapa 3** Gmina Trzciel Natura 2000 – obszary siedliskowe; Natura 2000 – obszary ptasie;

Źródło: <https://geoserwis.gdos.gov.pl/mapy/>

Tereny gminy mogłyby być atrakcyjne dla różnych form wypoczynku, przede wszystkim mieszkańców pobliskiego Międzyrzecza, Gorzowa Wlkp., Zielonej Góry czy zachodniej Wielkopolski, a zwłaszcza Poznania, a także metropolii berlińskiej.

Walory krajobrazowe gminy, z dominującym udziałem rzeki Obry. Jest to rzeka III rzędu - lewy dopływ Warty. Na terenie gminy rzeka przepływa przez kilka dużych jezior tzw. Obrzańskich. Głównymi dopływami Obry na terenie gminy są Czarna Woda i Popówka. Swoje koryta mają także na terenie gminy Obra Leniwa i Obra Gniła. Na terenie gminy znajduje się 6 jezior: Jezioro Wielkie, Jezioro Konin, Jezioro Lutoł, Jezioro Żydowskie i Jezioro Chociszewskie, Jezioro Młyńskie a także stawy hodowlane.

Zgodnie z obowiązującą II aktualizacją Planu gospodarowania wodami na obszarze dorzecza Odry (Dz. U. z 2023r., poz. 335) na terenie gminy Trzciel zlokalizowane są częściowo jednolite części wód powierzchniowych rzecznych:

- Czarna Woda od dopływu spod Chudobczyc do ujścia (PLRW60001118787299),
- Dopływ w Świdwowie (PLRW600019187875129),
- Dopływ ze Starej Jabłonki (PLRW60001918787514),
- Obra od Czarnej Wody do jez. Rybojadło (PLRW60001918787599),
- Obra od jez. Rybojadło do Paklicy (PLRW6000161878799),
- Obra od Kanału Dzwińskiego do Czarnej Wody (PLRW6000181878719),
- Popówka (PLRW600010187878),

Jednolite części wód powierzchniowych jeziornych: Lutoł (PLLW10350), Konin (PLLW10354), Wielkie-Rybojadło (PLLW10353) oraz jednolita część wód podziemnych o kodzie PLGW600059. Pozostała część gminy położona jest w regionie wodnym Środkowej Odry, który administrowany jest przez PGW WP RZGW we Wrocławiu.

W oparciu o obowiązujący Plan na obszarze dorzecza Odry w regionie wodnym Warty wszystkie jednolite części wód powierzchniowych (rzeczne i jeziorowe) są w złym stanie wód i są zagrożone nieosiągnięciem celów środowiskowych. Jedynie dla Popówki (PLRW600010187878) nie można było dokonać oceny stanu wód z uwagi na brak badań biologicznych potrzebnych do wyznaczenia stanu ekologicznego. Jednolita Popówka także nie posiada derogacji.

Dla pozostałych jednolitych części wód powierzchniowych zostało wyznaczone odstępstwo z art. 4 ust. 4 Ramowej Dyrektywy Wodnej polegające na odroczeniu w czasie terminu osiągnięcia celów środowiskowych. Dla Czarnej Wody od dopływu spod Chudobczyc do ujścia (PLRW60001118787299), Obry od jez. Rybojadło do Paklicy (PLRW6000161878799) i Obry od Kanału Dzwińskiego do Czarnej Wody (PLRW6000181878719) wyznaczono odstępstwo z art. 4 ust. 5 Ramowej Dyrektywy Wodnej polegające na złagodzeniu celów środowiskowych, jakim jest ustalenie mniej rygorystycznych celów. Natomiast jednolita część wód podziemnych PLGW600059 jest w stanie dobrym zarówno pod względem chemicznym jak i ilościowym, jest niezagrożona i nie posiada derogacji

Rekomenduje się ochronę środowiska przyrodniczego i krajobrazu oraz poprawa czystości wód, w szczególności utrzymanie istniejących form ochrony przyrody w obszarach o wybitnych wartościach przyrodniczych prawnie chronionych, w tym zwłaszcza obszarów chronionego krajobrazu oraz terenów obszaru specjalnej ochrony ptaków i siedlisk Natura 2000 – ochrona siedlisk, obszary wodne i powiązane z nimi siedliska takie jak: torfowiska, podmokłe łąki, bagna, szuwary oraz lasy łąkowe i bagienne. Wspieranie rozwoju form turystyki i rekreacji przyjaznych dla środowiska, m.in. poprzez prowadzenie szlaków turystycznych, wodnych tak, aby nie przebiegały przez strefy ochrony stanowisk rzadkich gatunków zwierząt. Udostępnianie terenów chronionych poprzez istniejące i projektowane ścieżki dydaktyczne oraz odpowiednie oznakowania istniejących obiektów chronionych.

## ZAGROŻENIE SUSZĄ

Gmina Trzciel położona jest:

- w całości na terenie ekstremalnie zagrożonym występowaniem suszy atmosferycznej,
- w całości na terenie na terenie umiarkowanie zagrożonym występowaniem suszy hydrologicznej,
- w całości na terenie ekstremalnie zagrożonym występowaniem suszy rolniczej,
- w całości na terenie słabo zagrożonym występowaniem suszy hydrogeologicznej.

W łącznym zestawieniu Gmina Trzciel klasyfikuje się prawie w całości jako obszar silnie zagrożony suszą.

Wszelkie działania należy realizować z uwzględnieniem zapisów planów zarządzania ryzykiem powodziowym i planu przeciwdziałania skutkom suszy.

Rekomenduje się, aby wszelkie działania realizować z uwzględnieniem zapisów planów zarządzania ryzykiem powodziowym i planu przeciwdziałania skutkom suszy.

Rekomenduje się uwzględnianie i stosowanie rozwiązań minimalizujących utratę naturalnej retencji lub spowalniających odpływ odprowadzanych wód i przywracające w



możliwym zakresie naturalny, gruntowy charakter ich odpływu oraz nacisk na rozwój niebieskiej i zielonej infrastruktury, przyczyni się do zwiększania odporności gminy na zagrożenia związane ze zmianami klimatu (susza, podtopienia, powódzie „błyskawiczne”).

Rekomenduje się działania dotyczące nowych inwestycji na terenie gminy, w kontekście kształtowania stanu zasobów wodnych, przeciwdziałania występowaniu zjawisk ekstremalnych oraz adaptacji do zmian klimatu, w tym:

- wprowadzenie i egzekwowanie standardów ochrony zieleni w procesie inwestycyjnym, obejmujących m.in. ograniczenie likwidacji terenów zieleni i wycinki drzew przy realizacji nowych inwestycji,
- unikanie „betonowania” przestrzeni – stosowanie powierzchni przepuszczalnych, powierzchni ażurowych zamiast szczelnych powierzchni betonowych (place manewrowe, parkingi). Rekomenduje się uwzględnienie ww. aspektów w planowaniu przestrzennym gminy oraz przy wydawaniu decyzji administracyjnych, w celu ochrony terenów zieleni przed presją zabudowy i „betonowaniem” nieruchomości.

## SYSTEM OSADNICZY

Gmina ma charakter rolniczo – leśny. Na obszarze gminy Trzciel przeważają gleby IV i V klasy. Gleb klas najlepszych I – II jest w całej gminie mało i głównie znajdują się w zachodniej części gminy. Tereny użytkowane rolniczo obejmują 7556 ha, a tereny leśne zajmują powierzchnię 8011,09 ha, co stanowi 45 % powierzchni gminy.

Lasy te prawie w całości stanowią własność skarbu Państwa i zarządzane są przez Nadleśnictwo Trzciel (na pow. 7778,92 ha) oraz przez gminę (16,70 ha), niewielka ilość lasów jest w rękach prywatnych około (126,6ha).

Administracyjnie w skład gminy wchodzi: 12 sołectw z 18 miejscowościami. Największą jednostką osadniczą jest miasto Trzciel (z 2243 mieszkańcami), gdzie znajduje się siedziba władz gminy oraz podstawowe obiekty usługowe szkolnictwa, handlu i gastronomii. Obok funkcji mieszkalnych i usługowych miasto pełni rolę ważnego ośrodka działalności produkcyjno-budowlanej, a także obsługi ruchu turystycznego.

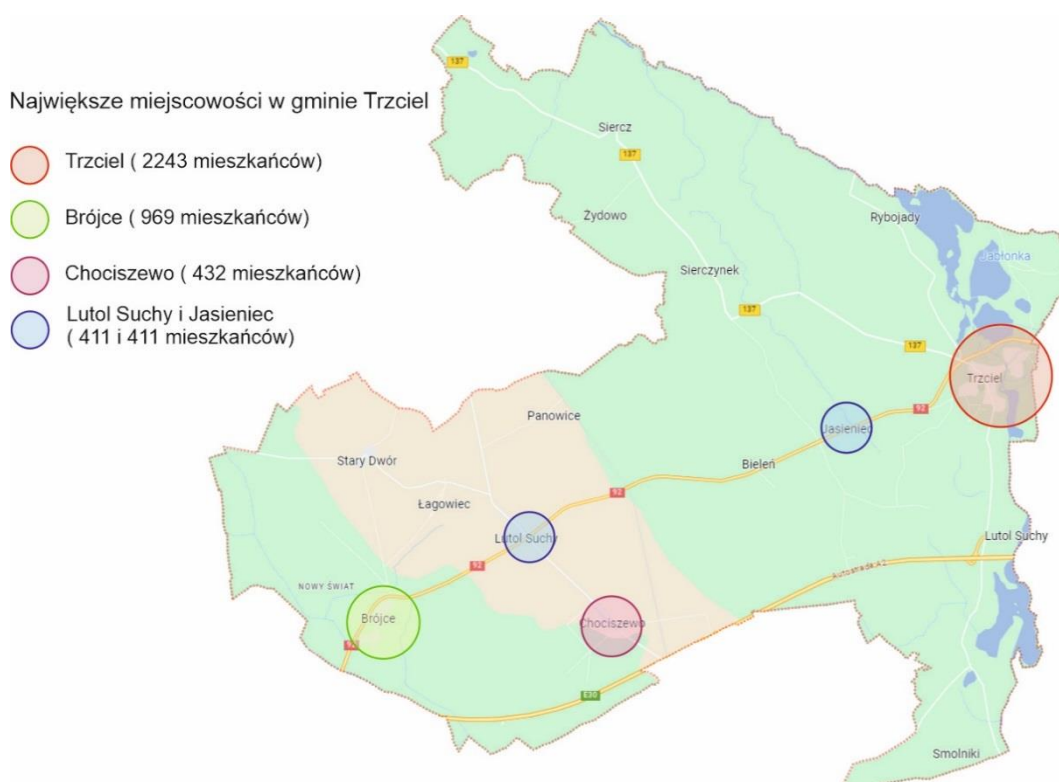
Działalność gospodarcza głównie koncentruje się w Trzciel i stanowi ok. 67% zarejestrowanych podmiotów gospodarczych w gminie.

Miasto Trzciel – jest głównym ośrodkiem usługowo-handlowym i turystycznym w gminie, położone we wschodniej części gminy nad rzeką Obrą, między jeziorami Młyńskim i Wielkim przy granicy z województwem wielkopolskim. Po obrzeżach północnej części miasta przebiega droga krajowa nr 92 Poznań – granica państwa.

Miasto zamieszkuje około 2243 osób co stanowi 35,73 % całej ludności w gminie Trzciel.

W latach 1998-2021 liczba mieszkańców miasta zmniejszyła się o 10,2 % (230 osoby). Współczynnik feminizacji w mieście Trzciel wynosi 104 i jest większy od współczynnika feminizacji dla powiatu międzyrzeckiego (103) ale jest mniejszy od współczynnika feminizacji dla województwa lubuskiego (106) oraz mniejszy od współczynnika dla całej Polski (107).

**Rysunek 2** System osadniczy gminy Trzciel



Największe miejscowości w gminie to:

- Brójce – 969 mieszkańców,
- Chociszewo – 432 mieszkańców,
- Lutol Suchy – 411 mieszkańców,

- Jasieniec – 411 mieszkańców,
- Stary Dwór – 304 mieszkańców,
- Siercz – 246 mieszkańców.

W związku z powyższym gminę Trzciel charakteryzuje centralny ośrodek tym samym siedziba władz – miasto Trzciel, który dominuje w zakresie usługowym, mieszkalnym, turystycznym i gospodarczym. Będzie ona kształtować sferę funkcjonalno-przestrzenną gminy a pozostałe miejscowości będą pełnić rolę uzupełniającą. Drugą największą miejscowością skupiającą największą ilość mieszkańców oraz dostęp do usług są Brójce położone przy drodze krajowej nr 92.

Rekomenduje się, długofalowy przestrzenny rozwój miasta Trzciel co pozwoli na uporządkowanie jego struktury funkcjonalno-przestrzennej, oraz poprawy standardów zamieszkiwania, pracy i wypoczynku.

## OBSZARY STRATEGICZNEJ INTERWENCJI

Obszary strategicznej interwencji określone w strategii rozwoju województwa, o której mowa w art. 11 ust. 1 ustawy z dnia 5 czerwca 1998 r. o samorządzie województwa (t.j.: Dz. U. z 2022 r. poz. 547), wraz z zakresem planowanych działań.

Gmina Trzciel należy do kilku obszarów strategicznej interwencji określonych w Strategii Rozwoju Województwa Lubuskiego 2030. Zgodnie z definicją OSI zawartą w Krajowej Strategii Rozwoju Regionalnego 2030 określenie to odnosi się nie tylko do obszarów o zidentyfikowanych, ale też do obszarów o potencjalnych powiązaniach funkcjonalnych. Należą do nich nie tylko obszary miast wojewódzkich, miast średnich czy lokalnych, ale i obszary powiązanych ze sobą funkcjonalnie gmin. Zgodnie z zapisami w SRWL zasadne są działania mające na celu inicjowanie takiej współpracy pomiędzy samorządami, które wspólnie mają większy potencjał rozwojowy, a takiej formy współdziałania jeszcze nie podjęły. Dotyczy to m.in. gminy Trzciel, która wspólnie z 8 innymi JST zawiązała porozumienie międzygminne na rzecz współpracy w ramach określonych celów rozwojowych. Zgodnie zatem z zapisami KSRR 2030 dla OSI wyznaczonych z poziomu regionalnego ukierunkowane będzie wsparcie zaprogramowane z poziomu regionalnego, z możliwą uzupełniającą interwencją z poziomu krajowego w ramach kontraktu programowego i kontraktów sektorowych oraz z wykorzystaniem Porozumień Terytorialnych (PT), czyli nowych mechanizmów, które wprowadza znowelizowana ustawa o zasadach prowadzenia polityki rozwoju.

**Tabela 4** OSI wskazane na poziomie regionalnym (zgodnie z zapisami Strategii Rozwoju Województwa Lubuskiego 2030)

Lp.	Rodzaj OSI	Zakres planowanych działań
1	<b>Miejskie obszary funkcjonalne ośrodków wojewódzkich – Gorzowa Wielkopolskiego i Zielonej Góry</b>	Nie dotyczy gminy Trzciel Gmina Trzciel nie należy do obszaru funkcjonalnego żadnego z obu miast wojewódzkich
2	<b>Miejskie obszary funkcjonalne ośrodków subregionalnych i lokalnych</b>	Nie dotyczy gminy Trzciel Gmina Trzciel nie należy do wymienionego OSI
3	<b>Obszary wiejskie</b>	Zgodnie z SWL 2030, interwencja skierowana do obszarów wiejskich obejmować będzie w szczególności:

	<p>Obszary wiejskie w województwie lubuskim podzielić można według różnic w uwarunkowaniach rozwoju</p> <p>na: obszary wiejskie położone w MOF ośrodków wojewódzkich i subregionalnych, obszary wiejskie znajdujące się w najtrudniejszej sytuacji społeczno-gospodarczej oraz obszary wiejskie o utrudnionych warunkach rozwojowych.</p> <p>Kategoria OSI – obszary wiejskie obejmuje:</p> <p>a) obszary wiejskie znajdujące się w najtrudniejszej sytuacji społeczno-gospodarczej;</p> <p>b) obszary wiejskie o utrudnionych warunkach rozwojowych.</p>	<ul style="list-style-type: none"> <li>- poprawę dostępu do usług publicznych, w tym dostępności do świadczeń medycznych oraz profilaktyki zdrowotnej, edukacji, usług opiekuńczych oraz kultury i rekreacji, m.in. poprzez współpracę międzygminną, integrującą świadczenie usług i pozwalającą na podnoszenie ich jakości;</li> <li>- uzupełnienie infrastruktury technicznej;</li> <li>- zwiększanie dostępności komunikacyjnej;</li> <li>- podnoszenie kwalifikacji zawodowych mieszkańców i wsparcie lokalnej przedsiębiorczości z wykorzystaniem technologii informacyjnych i komunikacyjnych umożliwiających zdalne nauczanie i świadczenie usług na odległość;</li> <li>- rozwijanie oferty z obszaru turystyki i rekreacji;</li> <li>- wykorzystanie atrakcyjnej przestrzeni województwa dla lokalizowania ośrodków opieki dla osób starszych z Polski i z zagranicy, przy zapewnianiu odpowiedniego standardu usług zdrowotnych i kulturalnych;</li> <li>- wykorzystanie struktur sieciowych w pobudzaniu aktywności gospodarczej i społecznej (m.in. LGD, ODR, izby rolnicze);</li> <li>- promocję instrumentów współpracy i partnerstwa – włączenie mieszkańców obszarów wiejskich w działania rozwojowe;</li> <li>- odnowę wsi, wspieranie budowania tożsamości lokalnej i zachowanie wiejskiego dziedzictwa kulturowego i krajobrazu</li> </ul> <p><b>Zgodnie z zapisami SRWL 2030 gmina Trzciel należy do grupy gmin o utrudnionych warunkach rozwoju.</b></p> <p><b>Gmina Trzciel należy do partnerstwa gmin: „Razem dla wspólnego Rozwoju” zawiązanego w październiku 2022 r., które zostanie objęte instrumentem terytorialnym Polityki Spójności w ramach powstającej lokalnej strategii terytorialnej wskazującej kierunki działań dla tego obszaru.</b></p>
4	<b>Obszary przygraniczne</b>	W przypadku obszarów przygranicznych w województwie lubuskim wyróżnić można terytorialnie dwa pasy.

		<p>Pierwszy pas to 10 gmin – <b>Brody, Cybinkę, Górzycę, Gubin</b> (gmina miejska), <b>Gubin</b> (gmina wiejska), <b>Kostrzyn nad Odrą, Łęknice, Przewóz, Słubice, Trzebiel</b> bezpośrednio przylegające do granicy, w których występuje silne oddziaływanie transgraniczne.</p> <p>Drugi pas: <b>przygraniczne podregiony gorzowski i zielonogórski (NUTS 3)</b>, które obejmują programy współpracy transgranicznej w ramach Europejskiej Współpracy Terytorialnej. Oba podregiony wypełniają cały obszar województwa lubuskiego.</p> <p><b>Gmina Trzciel należy do drugiego pasa gmin.</b></p>
5	<b>Obszary zagrożone powodziami</b>	<p>Do grupy gmin, które objęte są obszarami szczególnego zagrożenia powodzią zakwalifikowano na terenie województwa lubuskiego <b>62 gminy</b>: Bledzew, Bobrowice, Bogdaniec, Bojadła, Brody, Bytnica, Bytom Odrzański, Cybinka, Czerwieńsk, Dąbie, Deszczno, Dobiegniew, Drezdenko, Gorzów Wielkopolski, Górzycza, Gubin (gmina miejska), Gubin (gmina wiejska), Iłowa, Jasień, Kargowa, Kostrzyn nad Odrą, Krosno Odrzańskie, Krzeszyce, Lubiszyn, Lubsko, Łagów, Łęknica, Małomice, Maszewo, Międzyrzecz, Niegostawice, Nowa Sól (gmina miejska), Nowa Sól (gmina wiejska), Nowogród Bobrzański, Otyń, Przewóz, Przytoczna, Pszczew, Rzepin, Santok, Siedlisko, Skwierzyna, Słońsk, Słubice, Stare Kurowo, Sulechów, Sulęcín, Szlichtyngowa, Szprotawa, Torzym, <b>Trzciel</b>, Trzebiechów, Trzebiel, Witnica, Wschowa, Zabór, Zbąszynek, Zielona Góra, Zwierzyn, Żagań (gmina miejska), Żagań (gmina wiejska), Żary (gmina wiejska).</p> <p><b>Na terenie wszystkich wskazanych gmin stwierdzono występowanie obszarów o wysokim prawdopodobieństwie wystąpienia powodzi.</b> Do wyznaczonego obszaru zakwalifikowano gminy, na terenie których występuje prawdopodobieństwo wystąpienia powodzi, a także gminy, których obszar narażony jest na zalanie w przypadku zniszczenia lub uszkodzenia wału przeciwpowodziowego.</p> <p><b>Gmina Trzciel, znajduje się:</b></p>

a) na obszarze szczególnego zagrożenia powodzią, tj. obszarze, na którym prawdopodobieństwo wystąpienia powodzi jest średnie i wynosi  $p=1\%$ ,

b) na obszarze, na którym prawdopodobieństwo wystąpienia powodzi jest wysokie i wynosi  $p=10\%$ ,

c) poza obszarem szczególnego zagrożenia powodzią, tj. obszarze między linią brzegu, a wałem przeciwpowodziowym lub naturalnym wysokim brzegiem, w który wbudowano wał przeciwpowodziowy, a także wyspy i przymuliska, o których mowa w art. 224, stanowiące działki ewidencyjne,

d) na obszarze, na którym prawdopodobieństwo wystąpienia powodzi jest niskie i wynosi  $p=0,2\%$ ,

e) poza obszarem narażonym na zalanie w przypadku zniszczenia lub uszkodzenia wału przeciwpowodziowego.

Zgodnie z art. 172 ustawy z dnia 20 lipca 2017 r. Prawo wodne (Dz. U. z 2023 r., poz. 1478 ze zm.) na podstawie map zagrożenia powodziowego i map ryzyka powodziowego przygotowuje się – z uwzględnieniem podziału kraju na obszary dorzeczy oraz regiony wodne – plany zarządzania ryzykiem powodziowym (PZRP). Dokumenty te obejmują wszystkie elementy zarządzania ryzykiem powodziowym, określone w art. 163 ust. 6 przedmiotowej ustawy, w szczególności działania służące zapobieganiu powodzi, ochronie przed powodzią oraz informacji na temat stanu należytego przygotowania w przypadku wystąpienia powodzi. Głównym celem PZRP jest ograniczenie potencjalnych negatywnych skutków powodzi dla życia i zdrowia ludzi, środowiska, dziedzictwa kulturowego oraz działalności gospodarczej poprzez realizację działań służących minimalizacji zidentyfikowanych zagrożeń i obniżeniu strat powodziowych.

Plany zarządzania ryzykiem powodziowym zostają przyjęte w drodze rozporządzenia wydanego przez ministra właściwego do spraw gospodarki wodnej. Podlegają one przeglądowi co 6 lat, a w razie potrzeby zostaje dokonana ich aktualizacja.

Aktualnie do przedmiotowego terenu odnosi się Plan zarządzania ryzykiem powodziowym dla obszaru dorzecza Odry, zawierający w treści Plan zarządzania ryzykiem powodziowym dla regionu wodnego Warty, przyjęty Rozporządzeniem Rady Ministrów z dnia 26 października 2022 r., opublikowany w dniu 22 grudnia 2022 r. (Dz. U. poz. 2714) – dostępny w całości pod adresem: <https://dziennikustaw.gov.pl/DU/rok/2022/pozycja/2714>

**Kierunki działania:**

Inwestycje przeciwpowodziowe na terenie województwa lubuskiego powinny obejmować w szczególności budowę wałów przeciwpowodziowych, a także innych budowli, takich jak: jazy, przepusty, wały cofkowe, zbiorniki retencyjne. Istnieje więc potrzeba rozbudowy,

		<p>powiększenia takich zbiorników jak m.in. Zbiornik Krzywaniński, Zbiornik Dychowski, Zbiornik Raduszec. Spośród wymienionych gmin, szczególnie zagrożonych powodzią, rozbudowa tych zbiorników umożliwi skuteczniejszą ochronę przed powodzią w przypadku gmin: Bobrowice, Dąbie, Krosno Odrzańskie, Nowogród Bobrzański. Jednocześnie powiększenie ww. zbiorników zwiększy możliwości produkcyjne energii elektrycznej przez Zespół Elektrowni Wodnych Dychów. Lista strategicznych inwestycji planowanych do realizacji w latach 2016-2021 na terenie województwa lubuskiego wskazana została w Planie zarządzania ryzykiem powodziowym dla obszaru dorzecza Odry, stanowiącym załącznik do rozporządzenia Rady Ministrów z dnia 18 października 2016 r. Perspektywa tego dokumentu dobiega jednak końca, a w marcu 2020 r. Państwowe Gospodarstwo Wodne Wody Polskie rozpoczęło prace nad przeglądem i aktualizacją planów zarządzania ryzykiem powodziowym.</p>
--	--	---

*Źródło: opracowanie na podstawie Strategii Rozwoju Województwa Lubuskiego 2030.*

OSI lokalne na terenie gminy Trzciel. Na terenie gminy Trzciel nie zdefiniowano specyficznych obszarów strategicznej interwencji.



## II.5 ANALIZA NADRZĘDNYCH DOKUMENTÓW STRATEGICZNYCH

Strategia Rozwoju Gminy Trzciel na lata 2024-2031 jest dokumentem spójnym z dokumentami wyższego rzędu, na poziomie regionalnym oraz krajowym. Spójność celów zapisanych w Strategii z celami w dokumentach o charakterze strategicznym na szczeblu krajowym i regionalnym ma istotne znaczenie, ponieważ pozwoli korzystać z efektów synergii wynikającej z uczestnictwa w programowaniu i realizacji zamierzeń w kooperacji z otoczeniem.

W ramach analizy zbieżności celów analizie poddano następujące dokumenty:

- Strategia na rzecz Odpowiedzialnego Rozwoju do 2020 roku (z perspektywą do 2030 roku) – dokument obejmujący plan gospodarczy dla Polski do 2020 roku z perspektywą do 2030 roku,
- Krajowa Strategia Rozwoju Regionalnego 2030 – podstawowy dokument strategiczny polityki regionalnej państwa,
- Strategia Rozwoju Województwa Lubuskiego 2030 – stanowiąca najważniejsze narzędzie w kreowaniu polityki rozwoju społeczno-gospodarczego województwa lubuskiego.

Dokument jest również spójny z dokumentami planistycznymi gminy. Dokument został zweryfikowany pod tym względem.

Analiza zapisów wymienionych poniżej dokumentów wskazała, że Strategia Rozwoju Gminy Trzciel na lata 2024-2031 wpisuje się w konkretne cele określone w wymienionych w poniższej Tabeli dokumentach.

**Tabela 5** Zgodność z celami innych dokumentów strategicznych

Lp.	Strategia Rozwoju Gminy Trzciel na lata 2024-2031	SOR 2020 (2030)	KSRR 2030	SRWL 2030
1	<p><b>Cel strategiczny 1 Gmina Kapitału Społecznego</b></p> <p>CO 1.1 Atrakcyjna gmina dla mieszkańców</p> <p>CO 1.2 Wzmocnienie polityki społecznej</p> <p>CO 1.3 Gmina dobrze zarządzana</p> <p>CO 1.4 Wzmacnianie tożsamości lokalnej i oferty kulturalnej</p>	<p>Cel II Rozwój społecznie wrażliwy i terytorialnie zrównoważony</p> <p>Cel szczegółowy II Skuteczne państwo i instytucje służące wzrostowi oraz włączeniu społecznemu i gospodarstwu</p>	<p>Cel szczegółowy III Podniesienie jakości zarządzania i wdrażania polityk ukierunkowanych terytorialnie.</p> <p>Cel 3.3. Poprawa organizacji świadczenia usług publicznych</p> <p>Cel 3.4. Efektywny i spójny system finansowania polityki regionalnej</p> <p>Cel szczegółowy I Zwiększenie spójności rozwoju kraju w wymiarze społecznym, gospodarczym, środowiskowym i przestrzennym</p> <p>Cel 1.5 Rozwój infrastruktury dostarczającej usługi publiczne i podnoszących atrakcyjność inwestycyjną obszarów</p>	<p>Cel strategiczny 2 Region silny w wymiarze społecznym oraz bliski obywatelowi</p> <p>Cele operacyjne:</p> <p>2.1 Wzrost dostępności i efektywności kształcenia oraz wychowania przedszkolnego i opieki nad najmłodszymi dziećmi</p> <p>2.2 Promocja włączenia społeczno-zawodowego oraz kompleksowe wsparcie seniorów</p> <p>2.3 Wysoka jakość i dostępność usług medycznych oraz upowszechnianie profilaktyki zdrowotnej i zdrowego stylu życia</p> <p>2.4 Zapewnienie bogatej oferty kulturalnej oraz ochrona i promocja dziedzictwa kulturowego</p> <p>2.5 Rozbudowa oraz modernizacja infrastruktury sportowej i rekreacyjnej, a także upowszechnianie i promocja sportu</p> <p>2.6 Wspieranie rozwoju społeczeństwa obywatelskiego i poczucia tożsamości regionalnej</p>

				<p>Cel strategiczny 4 Region atrakcyjny, efektywnie zarządzany i otwarty na współpracę</p> <p>Cel operacyjny 4.5 Rozwój e-usług i kompetencji cyfrowych społeczeństwa</p>
<b>2</b>	<p><b>Cel strategiczny 2 Konkurencyjna i nowoczesna gospodarka</b> CO 2.1 Wspieranie rozwoju przedsiębiorczości i atrakcyjności gospodarczej CO 2.2 Rozwój roli turystyki i rekreacji w gospodarce Gminy CO 2.3 Budowa wizerunku Gminy i wykreowanie marki Gminy</p>	<p>Cel szczegółowy I – Trwały wzrost gospodarczy oparty coraz silniej o wiedzę, dane i doskonałość organizacyjną Cel II Rozwój społecznie wrażliwy i terytorialnie zrównoważony</p>	<p>Cel szczegółowy I: Zwiększenie spójności rozwoju kraju w wymiarze społecznym, gospodarczym, środowiskowym i przestrzennym; Cel 1.5 Rozwój infrastruktury dostarczającej usługi publiczne i podnoszących atrakcyjność inwestycyjną obszarów</p> <p>Cel szczegółowy 2 Wzmacnianie regionalnych przewag konkurencyjnych.</p> <p>Cel 2.2. Wspieranie przedsiębiorczości na szczeblu regionalnym i lokalnym</p>	<p>Cel strategiczny 1 Inteligentna, zielona gospodarka regionalna Cele operacyjne: 1.6 Rozwój potencjału turystycznego 1.7 Konkurencyjne i ekologiczne rolnictwo Cel strategiczny 2 Region silny w wymiarze społecznym oraz bliski obywatelowi Cele operacyjne: 2.4 Zapewnienie bogatej oferty kulturalnej oraz ochrona i promocja dziedzictwa kulturowego,</p> <p>Cel strategiczny 4 Region atrakcyjny, efektywnie zarządzany i otwarty na współpracę Cele operacyjne: 4.1 Efektywna współpraca międzyregionalna i transgraniczna 4.2 Atrakcyjny wizerunek i rozpoznawalna marka województwa</p>
<b>3</b>	<p><b>Cel strategiczny 3 Infrastruktura i środowisko</b> CO 3.1 Poprawa dostępności komunikacyjne j-wewnętrznej i zewnętrznej CO 3.2</p>	<p>Cel II Rozwój społecznie wrażliwy i terytorialnie zrównoważony</p>	<p>Cel szczegółowy 1 – Zwiększenie spójności rozwoju kraju w wymiarze społecznym, gospodarczym, środowiskowym i przestrzennym. 1.4. Przeciwdziałanie kryzysom na obszarach zdegradowanych Cel 1.5</p>	<p>Cel strategiczny 1 Inteligentna, zielona gospodarka regionalna Cel operacyjny 1.2 Rozwój zielonej gospodarki, w tym energetyki przyjaznej środowisku Cel strategiczny 3</p>

	<p>Poprawa estetyki i spójności przestrzeni publicznej CO 3.3 Poprawa stanu i jakości środowiska przyrodniczego i odpowiedzialna adaptacja do zmian klimatu</p>		<p>Rozwój infrastruktury dostarczającej usługi publicznych i podnoszących atrakcyjność inwestycyjną obszarów</p>	<p>Integracja przestrzenna regionu. Cele operacyjne: 3.1 Modernizacja oraz rozwój infrastruktury,  3.2 Wzmocnienie dostępności infrastruktury teleinformatycznej, 3.4 Ochrona środowiska przyrodniczego, w tym przeciwdziałanie negatywnym skutkom zmian klimatu  3.7 Zrównoważony rozwój obszarów wiejskich</p>
--	---	--	--	--

Źródło: opracowanie własne

## II.6 SYSTEM REALIZACJI STRATEGII ROZWOJU GMINY TRZCIEL NA LATA 2024-2031

Skuteczna realizacja wyznaczonych celów i kierunków działań dokumentu „Strategii Rozwoju Gminy Trzciel na lata 2024–2031” jest uwarunkowana prawidłowym ustanowieniem systemu zarządzania procesami rozwojowymi i włączeniem w te działania szerokiego grona interesariuszy, od administracji na wszystkich szczeblach po sektor pozarządowy i gospodarczy. Równie istotne będzie też określenie warunków organizacyjnych dla wdrażania, monitorowania, aktualizacji i ewaluacji dokumentu.

### PODMIOTY ODPOWIEDZIALNE ZA WDRAŻANIE STRATEGII:

Wdrażanie celów i kierunków działań Strategii polegać będzie przede wszystkim na koordynacji współpracy pomiędzy zaangażowanymi w ten proces podmiotami, tj.:

**Radą Miejską w Trzcielu**, która odpowiada za:

- zatwierdzenie Strategii,
- zatwierdzenie zmian w Strategii,
- nadzór nad postępami i efektami wdrażania poprzez zatwierdzanie rocznego raportu o stanie gminy, który obejmuje podsumowanie działań w zakresie realizacji Strategii.

**Burmistrza Trzciela**, który odpowiada za:

- nadzór nad realizacją celów i kierunków działań zapisanych w Strategii,
- zapewnienie środków finansowych na realizację celów i kierunków działań przyjętych w Strategii poprzez uwzględnienie ich w budżecie gminy i Wieloletniej Prognozie Finansowej, jak również poprzez pozyskiwanie zewnętrznych źródeł finansowania,
- monitoring, ocenę realizacji oraz przygotowanie zmian Strategii,
- inicjowanie zmian Strategii, zgodnie z określoną procedurą.

**Koordynatorem/Koordynatorką ds. Strategii** (wyznaczona osoba w strukturach Urzędu Miejskiego w Trzcielu), który/a odpowiada za:

- obsługę zadań Burmistrza Trzciela związanych z realizacją Strategii,
- przepływ informacji na temat wdrażania Strategii,

- promocję efektów realizacji Strategii,
- współpracę z interesariuszami Strategii w procesie jej wdrażania.

**Interesariuszami** wdrażania Strategii, którzy odpowiadają za:

- realizację zadań wynikających ze Strategii,
- wnioskowanie o zmiany w Strategii,
- dostarczanie danych do monitorowania oraz oceny wdrażania Strategii.

## SYSTEM MONITOROWANIA STRATEGII ROZWOJU GMINY TRZCIEL NA LATA 2024-2031

Proces monitorowania Strategii prowadzony będzie poprzez następujące działania:

- zbieranie i analizę danych ilościowych i jakościowych wybranych wskaźników, w szczególności opisanych w tabeli dotyczącej oczekiwanych rezultatów planowanych działań oraz wskaźniki ich osiągnięcia,
- przygotowanie raportów z realizacji Strategii w ramach raportu o stanie gminy.

Proces monitorowania.

Monitorowanie umożliwi bieżącą ocenę realizacji zaplanowanych celów kierunków działań Strategii i dostarczy danych do działań ewaluacyjnych. Odpowiada za niego wyznaczony Koordynator/Koordynatorka ds. Strategii. Zbiera dane w określonych cyklach, zarówno w Urzędzie Miejskim oraz jego jednostkach, a także od zaangażowanych we wdrażanie interesariuszy. Koordynator/Koordynatorka ds. Strategii przygotowuje również raporty na żądanie Burmistrza i/lub Rady Miejskiej, szczególnie kiedy ma to istotne znaczenie do podjęcia decyzji ws. rozwoju gminy, jak np. podjęcia decyzji o finansowaniu inwestycji czy konieczności dokonania zmian w Strategii.

**Tabela 6** Oczekiwane rezultaty planowanych działań oraz wskaźniki ich osiągnięcia

<b>Cel</b>	<b>Rezultat</b>	<b>Wskaźnik osiągnięcia rezultatu</b>	<b>Jednostka miary</b>	<b>Źródło</b>	<b>Podmiot/jednostka odpowiedzialna za monitorowanie</b>	<b>Oczekiwany kierunek/trend zmiany</b>
<b>CS 1 Gmina Kapitału Społecznego</b>	Utworzenie Domu Dziennego Pobytu	Odsetek osób starszych objętych opieką,	%	GUS-BDL	Urząd Miejski w Trzciel	Wzrost
	Podniesienie poziomu edukacji- utworzenie laboratorium językowego	Wyniki egzaminu ósmoklasisty z języka angielskiego	%	OKE	Urząd Miejski w Trzciel	Wzrost
	Wzrost aktywności mieszkańców	Fundacje, stowarzyszenia i organizacje społeczne na 10 tys. mieszkańców	szt	GUS-BDL	Urząd Miejski w Trzciel	Wzrost
	Zwiększenie jakości infrastruktury sportowej i rekreacyjnej w gminie i aktywności mieszkańców	Nowe/zmodernizowane obiekty sportowe i rekreacyjne	szt	GUS-BDL, Urząd Miejski w Trzciel	Urząd Miejski w Trzciel	Wzrost
	Budowa i modernizacja świetlic wiejskich w miejscowościach gminnych	Nowe/zmodernizowane obiekty aktywności społecznej	szt	Urząd Miejski w Trzciel	Urząd Miejski w Trzciel	Wzrost
	Termomodernizacja i remont obiektu CK i Biblioteki publicznej	Nowe/zmodernizowane obiekty aktywności kulturalnej,	szt	Urząd Miejski w Trzciel	Urząd Miejski w Trzciel	Wzrost
	Cyfryzacja szkół i wprowadzenie e-usług w administracji samorządowej	Nowe technologie cyfrowe, ilość nowych e- usług/poziomy dojrzałości	szt	Urząd Miejski w Trzciel	Urząd Miejski w Trzciel	Wzrost

<b>CS 2 Konkurencyjna i nowoczesna gospodarka</b>	Wzrost przedsiębiorczości mieszkańców	Podmioty wpisane do rejestru REGON na 10 tys. mieszkańców	szt	GUS-BDL	Urząd Miejski w Trzciel	Wzrost
	Większa dostępność atrakcyjnych miejsc pracy w gminie	Liczba nowych inwestycji na terenie gminy	szt	Gmina Trzciel	Urząd Miejski w Trzciel	Wzrost
	Zwiększenie liczby nowych inwestorów na terenie gminy	Powierzchnia nowych uzbrojonych terenów inwestycyjnych	ha	Gmina Trzciel	Urząd Miejski w Trzciel	Wzrost
	Zwiększenie atrakcyjności turystycznej w gminie	Udzielone noclegi na 1000 mieszkańców (dane powiatowe)	-	GUS-BDL	Urząd Miejski w Trzciel	Wzrost
	Budowa ścieżek rowerowych o znaczeniu komunikacyjnym i turystycznym	Liczba i długość ścieżek rowerowych	km	GUS-BDL Urząd Miejski w Trzciel	Urząd Miejski w Trzciel	Wzrost
	Zagospodarowanie plaż wokół jezior, budowa promenady, oznaczenie szlaków pieszych i rowerowych	Liczba nowych/zmodernizowanych miejsc aktywności rekreacyjnej i turystycznej,	szt.	Urząd Miejski w Trzciel	Urząd Miejski w Trzciel	Wzrost
	Przygotowanie strategii promocji i komunikacji gminy	Liczba nowych dokumentów strategicznych	szt	Urząd Miejski w Trzciel	Urząd Miejski w Trzciel	Wzrost
<b>CS 3 Infrastruktura i środowisko</b>	Poprawa stanu środowiska naturalnego	Odsetek gospodarstw domowych korzystających z sieci kanalizacyjnej i wodociągowej	%	GUS-BDL	Urząd Miejski w Trzciel	Wzrost
	Budowa nowej oczyszczalni ścieków w Brójcach	Liczba osób korzystająca z oczyszczalni ścieków	osoba	GUS-BDL	Urząd Miejski w Trzciel	Wzrost
	Przebudowa i modernizacja mostu na Obrze	Długość wybudowanych/zmodernizowanych mostów (km)	km	GUS-BDL	Urząd Miejski w Trzciel	Wzrost



Budowa obwodnicy miasta Trzciel łączącej węzeł Trzciel na autostradzie A2 z drogą krajową 92	Długość wybudowanych/zmodernizowanych dróg (km)	km	GUS-BDL	Urząd Miejski w Trzciel	Wzrost
Poprawa dostępności komunikacyjnej gminy	Długość wybudowanych/zmodernizowanych dróg rowerowych Długość wybudowanych/zmodernizowanych dróg (km)	km	GUS-BDL	Urząd Miejski w Trzciel	Wzrost
Poprawa funkcjonowania komunikacji publicznej na terenie gminy	liczba miejscowości obsługiwanych przez komunikację publiczną Liczba połączeń komunikacyjnych (tras)	Liczba tras	Urząd Miejski w Trzciel	Urząd Miejski w Trzciel	Wzrost
Zwiększenie udziału energii pozyskanej ze źródeł odnawialnych na potrzeby budynków użyteczności publicznej	Liczba zainstalowanych instalacji OZE	szt	Urząd Miejski w Trzciel	Urząd Miejski w Trzciel	Wzrost
Termomodernizacja obiektów użyteczności publicznej	Liczba zmodernizowanych energetycznie obiektów użyteczności publicznej	szt	Urząd Miejski w Trzciel	Urząd Miejski w Trzciel	Wzrost
Zwiększenie i udostępnienie mieszkańcom terenów zielonych na terenie gminy Trzciel	Udział powierzchni terenów zieleni w powierzchni ogółem	%	GUS-BDL	Urząd Miejski w Trzciel	Wzrost

Źródło: Opracowanie własne

## EWALUACJA

Strategia podlega aktualizacji, jeżeli wymaga tego sytuacja społeczna, gospodarcza lub przestrzenna gminy albo gdy jest to konieczne dla zachowania jej spójności ze strategią rozwoju województwa.

Badania ewaluacyjne będą nadzorowane przez Koordynatora/Koordynatorkę ds. Strategii. Decyzję o przeprowadzeniu ewaluacji podejmie Burmistrz Trzciela na wniosek koordynatora/koordynatorki ds. Strategii. W badaniu mogą wziąć również udział zewnętrzni eksperci, niezależni od podmiotów wdrażających Strategię.

Zaplanowano następujące rodzaje ewaluacji:

- **Ewaluacja mid-term** (śródkresowa), czyli badanie wykonane w połowie okresu realizacji dokumentu, tj. w 2027 r.(do końca I kwartału). Celem badania w połowie okresu realizacji jest ocena wstępnych wyników realizacji, takich jak: osiągnięte na danym etapie wdrażania rezultaty, stopień osiągnięcia celów, wykorzystanie środków finansowych;
- **Ewaluacja ex-post** (na zakończenie), czyli po zakończeniu okresu realizacji Strategii zostanie przeprowadzona ewaluacja ex-post. Jest to badanie podsumowujące. Jego celem jest określenie trwałości zrealizowanych działań oraz stopnia ich oddziaływania. Istotną rolę odgrywa odniesienie się do założonych w Strategii celów oraz ocena, na ile udało się je osiągnąć. Ewaluacja ex-post powinna obejmować również pozytywne i negatywne czynniki wpływające na wdrażanie Strategii, a także identyfikować ewentualne wystąpienie efektów niezaplanowanych. Wyniki ewaluacji ex-post służą m.in. kompleksowemu podsumowaniu realizacji Strategii oraz podjęciu kluczowych decyzji strategicznych dot. dalszego rozwoju gminy w kolejnych latach.
- **Ewaluacja on-going** (na bieżąco), czyli ocena realizacji Strategii może zostać przeprowadzona w każdym momencie jej wdrażania, w sytuacji, gdy nastąpi konieczność potwierdzenia występowania przesłanek, na podstawie których należy wprowadzić zmiany do dokumentu. Ten rodzaj ewaluacji prowadzi Koordynator/Koordynatorka ds. Strategii we współpracy z jednostkami gminy i poszczególnymi stanowiskami w Urzędzie Miejskim.

W trakcie ewaluacji dopuszcza się również wykorzystanie narzędzi badawczych, takich jak ankiety czy wywiady. Raporty z ewaluacji akceptuje Burmistrz oraz prezentowane są one Radzie Miejskiej oraz publikowane są na stronie gminy do wiadomości opinii publicznej. Mogą stać się również elementem włączenia mieszkańców do dyskusji o sprawach ważnych i priorytetowych dla gminy, służy temu upowszechnienie wyników ewaluacji.

Raporty z ewaluacji podlegają akceptacji Burmistrza oraz są prezentowane Radzie Miejskiej. Raporty te podawane są również do opinii publicznej.

### KRYTERIA EWALUACJI:

- trwałość: czy efekty podejmowanych działań są trwałe, długofalowe?
- trafność: Czy cele odpowiadają potrzebom? Czy mieszkańcy znają i utożsamiają się ze Strategią? Czy struktura logiczna interwencji jest poprawna?
- efektywność: Czy cele osiągnięto najniższym możliwym kosztem? Czy lepiej osiągnięto by cele interwencji publicznej innymi metodami i narzędziami?
- skuteczność: Czy to, co osiągnięto jest tym, co planowano?
- użyteczność/oddziaływanie: Czy Strategia spełniła oczekiwania adresatów? Czy efekty Strategii są korzystne dla różnych grup odbiorców?

### WYTYCZNE DO SPORZĄDZENIA DOKUMENTÓW WYKONAWCZYCH

Za dokumenty wykonawcze uznaje się Plany, Programy, dla których kompetencje do zatwierdzenia z tytułu przepisów prawa posiada Rada Miejska lub Burmistrz Trzciela.

Poniżej prezentowane wytyczne mają zastosowanie dla dokumentów wykonawczych opracowywanych lub aktualizowanych po dacie przyjęcia dokumentu jakim jest Strategia:

- Dla wszystkich dokumentów wykonawczych w części dotyczącej monitoringu (jeżeli dotyczy) zaleca się uwzględnienie odpowiednich wskaźników, które zostały wskazane w tabeli pn. Oczekiwane rezultaty planowanych działań oraz wskaźniki ich osiągnięcia.

- Dla wszystkich dokumentów wykonawczych w części dotyczącej ich zarządzania (jeżeli dotyczy) zaleca się włączenie Koordynatora/Koordinatorki ds. Strategii w procesy przepływu informacji w zakresie opracowania i wdrażania przedmiotowych planów i programów.
- Dla wszystkich dokumentów wykonawczych w części dotyczącej ich realizacji zaleca się wskazanie spójności tych dokumentów z przyjętą Strategią.
- Dla wszystkich dokumentów wykonawczych realizowanych w sferze społecznej, gospodarczej oraz przestrzennej zaleca się uwzględnienie działań/projektów/inwestycji wynikających z kierunków działań wskazanych w określonych dla Strategii celach.

**Tabela 7** Wykaz dokumentów wykonawczych w gminie Trzciel oraz ocena ich aktualności

Lp.	Obszar tematyczny	Wykaz obowiązujących/przyjętych dokumentów wykonawczych na poziomie lokalnym	Uwagi/Rekomendacje
1	Planowanie przestrzenne	<ul style="list-style-type: none"> <li>• Studium Uwarunkowań i Kierunków Zagospodarowania Przestrzennego gminy Trzciel</li> <li>• Miejscowe Plany Zagospodarowania Przestrzennego</li> <li>• Gminny Program Rewitalizacji dla Gminy Trzciel do roku 2020, z perspektywą do 2030 roku przyjęty Uchwałą Nr XXXII/232/2017 Rady Miejskiej w Trzciel z dnia 30 sierpnia 2017 roku</li> </ul>	<p>Dokument aktualny w momencie przygotowania Strategii: Studium Uwarunkowań i Kierunków Zagospodarowania Przestrzennego gminy Trzciel Uchwałą Nr XIV/ 115 /2020 Rady Miejskiej w Trzciel z dnia 21 maja 2020r.w sprawie zmiany studium uwarunkowań i kierunków zagospodarowania przestrzennego gminy Trzciel – część obrębu Jasieniec.</p> <p>Dokument aktualny na dzień przygotowania strategii.</p>
2	Energetyka	<ul style="list-style-type: none"> <li>• Plan Gospodarki Niskoemisyjnej gminy Trzciel do roku 2028 (Uchwała nr XXXVI/265/2022)</li> <li>• Założenia do planu zaopatrzenia w ciepło, energię elektryczną i paliwa gazowe dla Gminy Trzciel d r. dokument</li> </ul>	<p>Dokument aktualny na dzień przygotowania strategii.</p> <p>Dokument nie aktualny</p>

		przyjęty w 2016 r. Uchwał XXIV/169/2016 )	
3	Gospodarka komunalna	Brak dokumentu	Brak dokumentu
4	Ochrona i opieka nad zabytkami oraz zarządzanie dziedzictwem	Brak dokumentu	Brak dokumentu
5	Ochrona środowiska i adaptacja do zmian klimatu	<ul style="list-style-type: none"> <li>Program Ochrony środowiska dla Gminy Trzciel na lata 2017-2020, z perspektywą na lata 2021-2024</li> </ul>	Dokument aktualny na dzień przygotowania strategii;
6	Transport	<ul style="list-style-type: none"> <li>Brak dokumentów wykonawczych w tym obszarze</li> </ul>	Rekomendacje: przygotowanie planu wykonawczego w zakresie zrównoważonej mobilności na terenie gminy obejmującego cele i kierunki działań oraz przedsięwzięcia ujęte w Strategii: m.in. koncepcję rozwoju i budowy ścieżek/dróg rowerowych w gminie w powiązaniu z celami i przedsięwzięciami ujętymi w przygotowywanej Strategii Terytorialnej gmin: Trzciel, Przytoczna, Pszczew, Szczaniec, Zbąszynek, Babimost, Kargowa, Bojadła, Babimost.
7	Polityka społeczna	<ul style="list-style-type: none"> <li>Gminna Strategia Rozwiązywania Problemów Społecznych Gminy Trzciel na lata 2022-2030 (Uchwała XXX/228/2020 z dnia 24 lutego 2022 r.)</li> <li>Gminny Program Profilaktyki i Rozwiązywania Problemów Alkoholowych i Przeciwdziałaniu Narkomanii dla Gminy Trzciel na rok 2023</li> </ul>	Dokument aktualny  Dokument o charakterze cyklicznym, przygotowywane na każdy rok realizacji.
8	Rozwój lokalny/aktywność społeczna	<ul style="list-style-type: none"> <li>Program współpracy gminy Trzciel z organizacjami pozarządowymi oraz podmiotami wymienionymi w art. 3 ust. 3 ustawy z dnia 24 kwietnia 2003 r. o działalności pożytku publicznego i o wolontariacie (Program przygotowywane i przyjmowany na dany rok kalendarzowy)</li> </ul>	Rekomendacja: Opracowanie i przyjęcie Planu wykonawczego w tym obszarze w zakresie realizacji przedsięwzięć określonych w Strategii; Opracowanie, wspólnie z interesariuszami - organizacjami pozarządowymi.
9	Zarządzanie kryzysowe	<ul style="list-style-type: none"> <li>Plan Zarządzania Kryzysowego dla gminy Trzciel</li> </ul>	Dokument aktualny

10	Finanse publiczne	<ul style="list-style-type: none"><li>• Wieloletnia Prognoza Finansowa dla Gminy Trzciel (na lata 2023-2038) Uchwały budżetowe Rady Miejskiej w Trzcielu</li></ul>	Rekomendacja: ujęcie w WPF planowanych przedsięwzięć w ramach Strategii Rozwoju Gminy Trzciel
----	-------------------	--	---

Źródło: opracowanie własne

## II.7 RAMY FINANSOWE I ŹRÓDŁA FINANSOWANIA

Wielostronna i partnerska współpraca w zakresie wdrażania dokumentu przekłada się też na szeroki wachlarz możliwych źródeł finansowania planowanych przedsięwzięć. Szansą dla pełnej realizacji wyznaczonych przez nią kierunków działania są zewnętrzne źródła finansowania, przede wszystkim środki krajowe (pochodzące z budżetu państwa w zakresie rządowych programów) i pochodzące z programów Unii Europejskiej (programu regionalnego dla województwa lubuskiego czy programów o wymiarze i zasięgu krajowym), a także z innych międzynarodowych instytucji.

Gmina Trzciel planuje aktywnie pozyskiwać środki na realizację projektów/przedsięwzięć przyczyniających się do poprawy jakości życia mieszkańców i rozwoju gminy w różnych wymiarach.

Jednym z warunków realizacji celów zawartych w niniejszej Strategii jest pozyskanie i zabezpieczenie środków finansowych na realizację zaplanowanych kierunków działań i projektów. Podstawę do określenia ram finansowych działań jest budżet Gminy oraz przygotowana wieloletnia prognoza finansowa. Gmina będzie utrzymywać nadwyżkę operacyjną, tak aby nie wystąpiło zagrożenie dla dyscypliny finansów publicznych i umożliwiający spłatę wcześniej zaciągniętych zobowiązań. Pozostałe środki, w tym dochody majątkowe przeznaczane będą na realizację zaplanowanych inwestycji. Długookresowe cele strategiczne zapisane zostaną w wieloletniej prognozie finansowej. W celu oddania realności prognozy oraz rzetelności finansowego przedstawienia planowanych działań, wieloletnia prognoza finansowa oddawać będzie wszystkie okoliczności, które mają lub mogą mieć wpływ na gospodarkę finansową Gminy, np.: inflacja, wzrost wynagrodzeń, planowane zmiany systemowe np. w podatkach dochodowych. Na tej podstawie wyznaczone będą możliwe do przeznaczenia limity wydatków w poszczególnych latach na wyznaczone przedsięwzięcia.

Źródłem finansowania działań przewidzianych do realizacji w Strategii będą

- budżet gminy,
- budżet wojewody,
- budżet Samorządu Województwa,
- budżet państwa w ramach określonych programów czy projektów,
- środki z Państwowego Funduszu Rehabilitacji Osób Niepełnosprawnych,

- środki z budżetu Unii Europejskiej,
- środki pomocowe pozyskiwane przez interesariuszy uczestniczących w realizacji Strategii,
- środki własne interesariuszy uczestniczących w realizacji Strategii,
- inne środki zewnętrzne.

Skuteczność wyznaczonych działań zależy zarówno od środków finansowych posiadanych przez gminę, jak i efektywności w ich dalszym pozyskiwaniu. Strategia jest podstawą skutecznego pozyskiwania środków finansowych z budżetu państwa i funduszy Unii Europejskiej, dla których stanowi potencjalne uzasadnienie. Jako uzupełnienie środków gminnych należy wskazać aktywną współpracę z partnerami społecznymi, w tym organizacjami pozarządowymi, które niejednokrotnie mają szersze możliwości ubiegania się o zewnętrzne środki finansowe. Ramy finansowe realizacji Strategii określać będzie budżet gminy oraz Wieloletnia Prognoza Finansowa Gminy Trzciel. Ze względów formalnych i praktycznych nie ma możliwości określenia pozabudżetowych ram finansowania Strategii, w szczególności w zakresie podmiotów spoza sektora finansów publicznych.



## II.8 PARTYCYPACJA SPOŁECZNA W RAMACH STRATEGII ROZWOJU GMINY TRZCIEL NA LATA 2024-2031

Udział mieszkańców, ale także przedstawicieli innych sektorów, tj. przedsiębiorców, organizacji pozarządowych, administracji, jest niezwykle istotnym elementem przygotowania, realizacji oraz oceny dokumentów o charakterze strategicznym. Wkład wszystkich stron dialogu i zaangażowania sprzyja synergii działań, wpływa na ich powodzenie, zapewnia również legitymizację podejmowanych działań przez władze gminy. W tabeli poniżej został przedstawiony proces uspołecznienia Planu na etapie jego przygotowania, a także jego wdrażania i oceny.

**Tabela 8** Uspołecznienie Strategii Rozwoju Gminy Trzciel na lata 2024-2031

Lp.	Etap	Rodzaj działania	Uwagi
1	Przygotowanie Diagnostyki dla Strategii Rozwoju Gminy Trzciel na lata 2024-2031	Ankieta dla mieszkańców prowadzona w terminie: kwiecień-czerwiec 2023	Ankieta uzupełniła i skonfrontowała wyniki analizy danych desk research; ankieta została wypełniona przez 172 osób (ankieta była dostępna w wersji papierowej i elektronicznej w Urzędzie Miejskim w Trzcielu)
		Warsztaty dla mieszkańców gminy przeprowadzone w marcu 2023 r. (określanie mocnych i słabych stron, szans i zagrożeń dla rozwoju gminy Trzciel)	Konsultacje społeczne miały charakter warsztatu diagnostycznego. Wzięło w nich udział 10 osób. Reprezentowane Podmioty/instytucje/partnerzy społeczno-gospodarczy: - radni gminni i członkowie/członkinie ngo - mieszkańcy; - pracownicy/pracowniczki Urzędu Miejskiego Gminy, OPS i DPS; W spotkaniu wzięło również udział Burmistrz Gminy Trzciel.
2	Projekt Strategii Rozwoju Gminy Trzciel na lata 2024-2031	Konsultacje projektu dokumentu	Uwagi Regionalnego Zarządu Gospodarki Wodnej w Poznaniu dot.: - uwzględnienia w projekcie Strategii danych z II aktualizacji Planów gospodarowania wodami na obszarze dorzeczy zgodnie z art. 326 ust. 1 Prawa wodnego (Dz.U. 2022, poz. 2625 z późn.zm.

			<p>- uwzględnienia zapisów w kierunkach działań w kontekście kształtowania stanu zasobów wodnych, przeciwdziałania występowaniu zjawisk ekstremalnych oraz adaptacji do zmian klimatu w odniesieniu do planowania przestrzennego na terenie gminy,</p> <p>- uwzględnienie w projekcie Strategii ustaleń planów Zarządzania ryzykiem powodziowym oraz planu Przeciwdziałania skutkom suszy. Wszystkie uwagi zostały uwzględnione w projekcie dokumentu</p>
3	Strategia Rozwoju Gminy Trzciel na lata 2024-2031	Raporty dot. realizacji Strategii w ramach Raportu o stanie Gminy Trzciel (II kwartał każdego roku); dokument jest publikowany na stronie www gminy i dostępny publicznie (BIP, strona www Gminy); Raport jest przedstawiany Radzie Miejskiej.	W ramach informacji o stanie realizacji Strategii wykorzystywane są dane pochodzące z bieżącego monitorowania przygotowywane przez Koordynatora/kę ds. Strategii
4	Ewaluacja	Przeprowadzana w trakcie (mid-term), „na bieżąco” (on going) oraz na zakończenie realizacji Strategii (ex-post). W ramach prowadzonej ewaluacji wykorzystywane są raporty o stanie gminy Trzciel, dokumenty wykonawcze, dane statystyczne, wskaźniki ujęte w dokumencie, a także ankiety i wywiady (jako narzędzia badawcze do oceny jakościowej, o ile Koordynator/Koordynatorka ds. Strategii podejmie taką decyzję).	Raporty z ewaluacji podlegają akceptacji Burmistrza oraz są prezentowane Radzie Miejskiej oraz podawane są do opinii publicznej Udostępnienie raportów ewaluacyjnych będzie miało formę: publikacja w oficjalnym serwisie www gminy Trzciel, BIP.

Źródło: Opracowanie własne

## SPIS TABEL

<b>Tabela 1</b> Najlepiej i najgorzej oceniane elementy w poszczególnych obszarach według ankietowanych.....	21
<b>Tabela 2</b> Cele Strategii Rozwoju Gminy Trzciel na lata 2024-2031 .....	33
<b>Tabela 3</b> Cele i kierunki działań.....	34
<b>Tabela 4</b> OSI wskazane na poziomie regionalnym (zgodnie z zapisami Strategii Rozwoju Województwa Lubuskiego 2030) .....	51
<b>Tabela 5</b> Zgodność z celami innych dokumentów strategicznych .....	57
<b>Tabela 6</b> Oczekiwane rezultaty planowanych działań oraz wskaźniki ich osiągnięcia .....	62
<b>Tabela 7</b> Wykaz dokumentów wykonawczych w gminie Trzciel oraz ocena ich aktualności .....	67
<b>Tabela 8</b> Uspołecznienie Strategii Rozwoju Gminy Trzciel na lata 2024-2031 .....	72

## SPIS MAP

<b>Mapa 1</b> Mapa administracyjna powiatu międzyrzeckiego <a href="https://miedzyrzecz.biz/informacje/">https://miedzyrzecz.biz/informacje/</a> ..	5
<b>Mapa 2</b> Studium uwarunkowań i kierunków zagospodarowania przestrzennego gminy Trzciel źródło: <a href="http://www.bip.wrota.lubuskie.pl">www.bip.wrota.lubuskie.pl</a> .....	41
<b>Mapa 3</b> Gmina Trzciel Natura 2000 – obszary siedliskowe; Natura 2000 – obszary ptasie; Źródło: <a href="https://geoserwis.gdos.gov.pl/mapy/">https://geoserwis.gdos.gov.pl/mapy/</a> .....	45

## SPIS RYSUNKÓW

<b>Rysunek 1</b> System transportowy gminy Trzciel .....	43
<b>Rysunek 2</b> System osadniczy gminy Trzciel .....	49

## ZAŁĄCZNIKI

Załącznik nr 1 – Diagnoza sytuacji społecznej, gospodarczej i przestrzennej gminy Trzciel

Załącznik nr 2 - Wzór ankiety badawczej

Załącznik nr 3 - Tabela ewaluacyjna

## Uzasadnienie

Kończy się ważność dokumentu Strategia Rozwoju Społeczno - Gospodarczego Gminy Trzciel na lata 2016 – 2023. Był on przyjęty Uchwałą Nr XIII/84/2015 i zmieniony Uchwałą Nr XXV/177/2017. Biorąc pod uwagę nową perspektywę finansową Unii Europejskiej oraz konieczność dostosowywania dokumentu do wymogów unijnych i dokumentów krajowych wyższego rzędu podjęto decyzje o opracowaniu dokumentu strategicznego na kolejny okres obowiązywania.

Prace nad dokumentem Strategii obejmowały m.in.: podjęcie w marcu br. uchwały Rady Miejskiej w Trzciel, w sprawie przystąpienia do sporządzenia Strategii Rozwoju Gminy Trzciel na lata 2024 - 2031 oraz określenia szczegółowego trybu i harmonogramu opracowania projektu strategii, w tym trybu konsultacji. Przygotowany projekt Strategii przedłożono następującym instytucjom: Regionalnym Zarządom Gospodarki Wodnej Państwowe Gospodarstwo Wodnego Wody Polskie we Wrocławiu i Poznaniu oraz sąsiednim gminom. Projekt Strategii przekazano także Zarządowi Województwa Lubuskiego w celu wydania opinii dotyczącej sposobu uwzględnienia ustaleń i rekomendacji w zakresie kształtowania i prowadzenia polityki przestrzennej w województwie określonych w Strategii Rozwoju Województwa. Projekt Strategii przesłano Dyrektorowi Regionalnej Dyrekcji Ochrony Środowiska oraz Państwowemu Wojewódzkiemu Inspektorowi Sanitarnemu w Gorzowie Wlkp. celem uzyskania opinii o odstąpieniu lub konieczności sporządzenia strategicznej oceny oddziaływania na środowisko. Przeprowadzono ewaluację trafności, przewidywanej skuteczności i efektywności realizacji Strategii.

Sprawozdanie z przebiegu i wyników konsultacji społecznych projektu Strategii, obejmujące szczegółowe rozpatrzenie wszystkich zgłoszonych uwag zostało opublikowane na stronie internetowej gminy Trzciel.

Prezentowana Strategia Rozwoju Gminy Trzciel jest dokumentem wyznaczającym główne kierunki rozwojowe gminy do 2031 roku. Struktura dokumentu została oparta o części merytoryczne, które obejmują:

- 1) Diagnozę stanu gminy - syntezę;
- 2) Strategiczne kierunki rozwoju;
- 3) Model struktury funkcjonalno-przestrzennej gminy oraz ustalenia i rekomendacje w zakresie kształtowania i prowadzenia polityki przestrzennej w gminie;
- 4) System realizacji strategii;
- 5) Spójność dokumentu z nadrzędnymi dokumentami strategicznymi oraz wymogami środowiska.

Ramy logiczne sformułowania celów strategicznych oparte są na wynikających z diagnozy wyzwaniach. Zostały one uszeregowane według wymiarów rozwoju lokalnego: infrastruktura, społeczeństwo, środowisko. Dla każdego z nich zostały sformułowane cele strategiczne. Rozwinięciem tych celów są cele operacyjne (10) i kierunki działań.

Głównym dążeniem jest to by poprzez realizację zaplanowanych celów i kierunków gmina Trzciel była wspólnotą samorządową, zarządzaną w sposób przemyślany i planowany, aby kreowała coraz lepsze warunki rozwoju, nowoczesną gospodarkę, wysoką atrakcyjność turystyczną, ale także by inspirowała do działania na różnych płaszczyznach, będąc jednocześnie dobrym i bezpiecznym miejscem do życia, nauki, prowadzenia biznesu w poszanowaniu otoczenia przyrodniczego i zdrowego środowiska.

Wobec powyższego podjęcie niniejszej uchwały uznaje się za zasadne.